

Vastaanottaja  
**Vöyrin kunta**

Asiakirja  
**Osallistumis- ja arviointisuunnitelma**

Päivämäärä  
**29.9.2020**

# VÖYRIN KUNTA

## KOSSATRÄSKETIN RANTA-ASEMAKAAVA

### OSALLISTUMIS- JA ARVIOINTISUUNNITELMA



**OSALLISTUMIS- JA ARVIOINTISUUNNITELMA  
KOMOSSATRÄSKETIN RANTA-ASEMAKAAVA**

Laatija **Christoffer Rönnlund**  
Päivämäärä **29.9.2020**  
Tarkastaja **Päivi Märjenjärvi**

Ramboll  
TERÄKSENKUJA 1-3 E  
65100 VAASA  
P +358 20 755 7600  
F +358 20 755 7602  
[www.ramboll.fi](http://www.ramboll.fi)

## SISÄLLYSLUETTELO

<b>1.</b>	<b>MAANKÄYTTÖ- JA RAKENNUSLAIN MUKAISET LÄHTÖKOHDAT</b>	<b>1</b>
<b>2.</b>	<b>YHTEYSHENKILÖT</b>	<b>1</b>
<b>3.</b>	<b>SUUNNITTELUKOHDE JA TUNNISTETIEDOT</b>	<b>2</b>
3.1	Alueen sijainti	2
3.2	Aloite ja kaavoituspäätös	3
<b>4.</b>	<b>SUUNNITTELUN TAVOITTEET JA LÄHTÖKOHDAT</b>	<b>3</b>
4.1	Suunnittelutehtävä, tarkoitus ja tavoitteet	3
4.2	Selvitykset	3
4.3	Ympäristön nykytila	3
4.4	Rakennettu ympäristö	4
4.5	Maanomistusolosuhteet	4
<b>5.</b>	<b>MAANKÄYTÖN SUUNNITTELU</b>	<b>5</b>
5.1	Valtakunnalliset alueidenkäyttötavoitteet	5
5.2	Maakuntakaava	5
5.3	Yleiskaava	6
5.4	Asemakaava	6
5.5	Pohjakartta	6
<b>6.</b>	<b>VAIKUTUSTENARVIOINTI</b>	<b>7</b>
<b>7.</b>	<b>OSALLISET</b>	<b>7</b>
<b>8.</b>	<b>KAAVOITUKSEN ERI VAIHEET, VUOROVAIKUTUS JA AIKATAULU</b>	<b>8</b>
8.1	Kaavan eri vaiheet	8
8.2	Aikataulu	8

## 1. MAANKÄYTTÖ- JA RAKENNUSLAIN MUKAISET LÄHTÖKOHDAT

### **Mitä osallistumis- ja arviointisuunnitelma (OAS) tarkoittaa?**

Kaavaa laadittaessa tulee riittävän aikaisessa vaiheessa laatia kaavan tarkoitukseen ja merkitykseen nähden tarpeellinen suunnitelma osallistumis- ja vuorovaikutusmenettelyistä sekä kaavan vaikutusten arvioinnista. Osallistumis- ja arviointisuunnitelmaa (OAS) ei tarvitse laatia vaikutukseltaan vähäisestä asemakaavan muutoksesta. (MRL 63 §)

Kehitys- ja kaavoitusjaosto hyväksyy ja päättää osallistumis- ja arviointisuunnitelman nähtäville laittamisesta. OAS asetetaan nähtäville 14–30 päivän ajaksi. Osalliset voivat antaa palautetta OAS:sta.

Osallisia ovat alueen maanomistajat ja ne, joiden asumiseen, työntekoon tai muihin oloihin kaava saattaa huomattavasti vaikuttaa sekä ne viranomaiset ja yhteisöt, joiden toimialaa suunnittelussa käsitellään. (MRL 62 §)

*Osallistumis- ja arviointisuunnitelmaa päivitetään tarpeen mukaan koko kaavoitusprosessin ajan.*

## 2. YHTEYSHENKILÖT

Kaavoitus toteutetaan yhteistyöhankkeena Vöyrin kunnan, Ramboll Finland Oy:n ja alueen maanomistajien kesken.

Tämä osallistumis- ja arviointisuunnitelma on saatavilla Vöyrin kunnantalolta, Vöyrintie 18, 66600 Vöyri tai kunnan internet-sivulta [www.voyri.fi](http://www.voyri.fi).

Osallistumis- ja arviointisuunnitelmasta voi antaa palautetta kunnalle. *Yhteystiedot alla.*

### **KAAVOITTAJA:**

#### **Vöyrin kunta**

Vöyrintie 18  
66600 Vöyri  
Puh. +358 (0)6 382 1111  
[www.voyri.fi](http://www.voyri.fi)

#### **Hallintojohtaja**

Markku Niskala  
Puh. +358 50 552 8051  
S-posti: [markku.niskala@vora.fi](mailto:markku.niskala@vora.fi)

### **KAAVOITUSKONSULTTI:**

#### **Ramboll Finland Oy**

Teräksenkuja 1-3 E  
65100 VAASA  
Puh. 020 755 7600  
[www.ramboll.fi](http://www.ramboll.fi)

#### **Kaavan laatija**

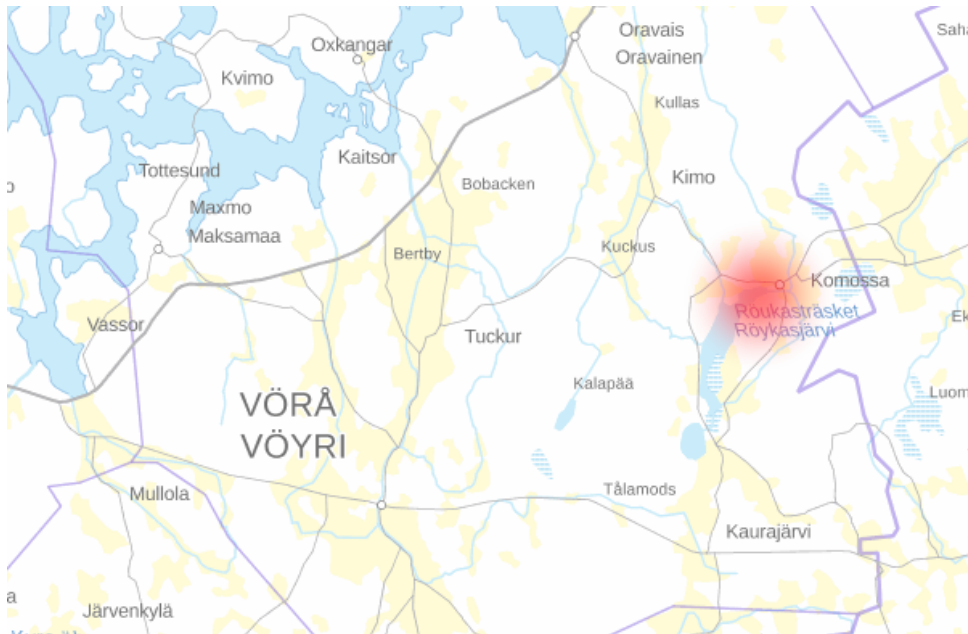
Projektipäällikkö Christoffer Rönnlund, DI  
Puh. +358 44 312 2301  
S-posti: [christoffer.ronnlund@ramboll.fi](mailto:christoffer.ronnlund@ramboll.fi)

### 3. SUUNNITTELUKOHDE JA TUNNISTETIEDOT

#### 3.1 Alueen sijainti

Alue sijaitsee Komossan kylässä Vöyrin kunnassa. Komossaträsket, jota kaavoitus koskee, sijaitsee Røykasjärven pohjoisosassa. Komossaträsketiltä etäisyys kunnan keskustaän Vöyrille on noin 25 km ja Oravaisiin noin 15 km.

Kaava-alueen likimääräinen sijainti ja rajaus **alla olevissa kuvissa**.



Kuva 1. Alueen likimääräinen sijainti punaisella värillä. © Maanmittauslaitos.



Kuva 2. Kaava-alueen rajaus punaisella viivalla kartalla. © Maanmittauslaitos.

### 3.2 Aloite ja kaavoituspäätös

Alueen maanomistajat ovat tehneet aloitteen kaavoituksesta MRL 74 §:n pohjalta, *Maanomistajan oikeus laatia ranta-asetmakaava*.

Kehitys- ja kaavoitusjaosto päätti 2.6.2020 § 24 kaavoituksen vireilletulosta ja osallistumis- ja arviointisuunnitelman nähtäville asettamisesta MRL 30 §:n mukaisesti.

## 4. SUUNNITTELUN TAVOITTEET JA LÄHTÖKOHDAT

### 4.1 Suunnittelutehtävä, tarkoitus ja tavoitteet

**Suunnittelutehtävä:** Tehtävä käsittää ranta-asetmakaavan laatimisen Komossaträsketin etelä- ja keskiosiin.

**Tarkoitus:** Kaavoituksen tarkoituksena on laatia ranta-asetmakaava, joka ohjaa alueen rantojen rakentamista.

**Tavoitteet:** Tavoitteena on kantatilaselvityksen pohjalta osoittaa uusia rakennuspaikkoja alueelle. Ranta-asetmakaava toimii tulevien rakennuslupien perusteena ja siten helpottaa rakennuslupamennettelyä alueella.

**Kaavoituksen toteutus:** Maankäyttö- ja rakennuslain (MRL) 10 luvussa säädetty ranta-alueita koskevat erityiset säännökset muodostavat yhdessä MRL 5 §:n kanssa pohjan kaavoitustyölle.

### 4.2 Selvitykset

Tarkoitusta varten on vuonna 2019 laadittu kantatilaselvitys. Kantatilaselvitys tulee toimimaan rakennuspaikkojen jaon perusteena alueella.

Luontoselvitys tullaan laatimaan keväällä-kesällä 2020. Muutoin alueella ei ole mainittavaa selvitystarvetta.

### 4.3 Ympäristön nykytila

Komossaträsket on sisäjärvi, jonka vedenkorkeutta säädellään patoluukuilla, vedenkorkeus vaihtelee välillä 35,2–37 m mpy. Kimonjoki johtaa vettä Röykasjärveltä ja Komossaträsketiltä länteen merelle. Komossaträsketin lähiympäristössä on sekä metsää että avoimia peltoalueita. Rannat ovat melko kauas metsäisiä ja suhteellisen jyrkkiä. Kaavoitettavan alueen eteläpuolella korkeudet ovat paikoin 70 m mpy. Kaava-alueen ulkopuolella kauempana Komossan kylän suuntaan on suuria heinikkoalueita.



Kuva 3. Ilmakuva Komossaträsketiltä. © Maanmittauslaitos.





**Kuva 4.** Alueen rannoilla on paikoitellen tulvaniittyvyöhyke.

#### **4.4 Rakennettu ympäristö**

Komossaträsketin rannoilla on eri-ikäisiä vapaa-ajan asuntoja. Alueen pohjoispuolella on kunnan uimaranta. Pysyvää asutusta on Komossan kylässä noin 500 m alueen itäpuolella.

#### **4.5 Maanomistusolosuhteet**

Kaavoitettavat kiinteistöt ovat sekä yksityisessä että kunnan omistuksessa.

## 5. MAANKÄYTÖN SUUNNITTELU

Maankäytön suunnittelujärjestelmän lähtökohtana on tarkentuva suunnittelu, jossa valtakunnalliset alueidenkäyttötavoitteet sekä yleispiirteiset kaavat, eli maakuntakaava ja yleiskaava, ohjaavat yksityiskohtaisten asemakaavojen suunnittelua.

### 5.1 Valtakunnalliset alueidenkäyttötavoitteet

Valtioneuvoston päätös uudistetuista valtakunnallisista alueidenkäyttötavoitteista tuli voimaan 1.4.2018.

Valtakunnalliset alueidenkäyttötavoitteet on jaettu asiiasältönsä mukaisesti seuraaviin kokonaisuuksiin:

- Toimivat yhdyskunnat ja kestävä liikkuminen
- Tehokas liikennejärjestelmä
- Terveellinen ja turvallinen elinympäristö
- Elinvoimainen luonto- ja kulttuuriympäristö sekä luonnonvarat
- Uusiutumiskykyinen energiahuolto

VALTAKUNNALLISET  
ALUEIDENKÄYTTÖTAVOITTEET

MAAKUNTAKAAVA

YLEISKAAVA

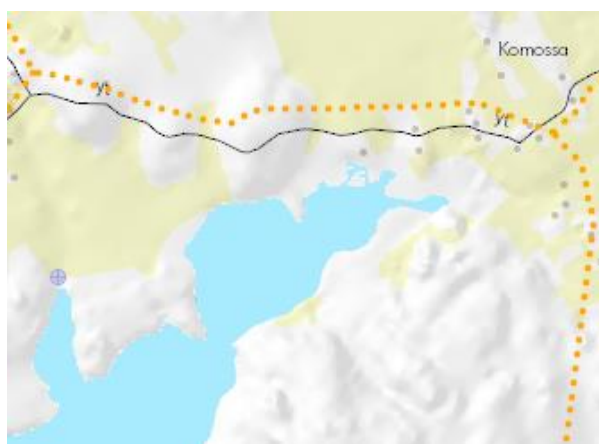
ASEMAKAAVA

### 5.2 Maakuntakaava

Maakuntakaava on suunnitelma, jossa on osoitettu alueidenkäytön ja yhdyskuntarakenteen periaatteet liiton toiminta-alueella. Suunnittelusta vastaa maakuntaliitto eli Vöyrillä Pohjanmaan liitto.

Pohjanmaan rannikkoseutua koskee Pohjanmaan maakuntakaava. Kaava sisältää yleispiirteisen suunnitelman alueiden käytöstä maakunnassa tai sen osa-alueella. Maakuntakaavan tehtävä on määritellä alueidenkäyttö ja yhdyskuntarakentamisen perusteet sekä osoittaa aluevarauksia, jotka kuuluvat kansallisiin tai maakunnallisiin tavoitteisiin tai alueidenkäyttöön, joka koskee useampia kuin yhtä kuntaa, siinä laajuudessa ja tarkkuudella, että alueidenkäyttö voidaan sovittaa yhteen.

Pohjanmaan liiton maakuntavaltuusto hyväksyi maakuntakaavan kokouksessaan 15.6.2020. Kaava tuli voimaan 31.8.2020. Kaavoitettavalle alueelle ei ole varauksia maakuntakaavassa.



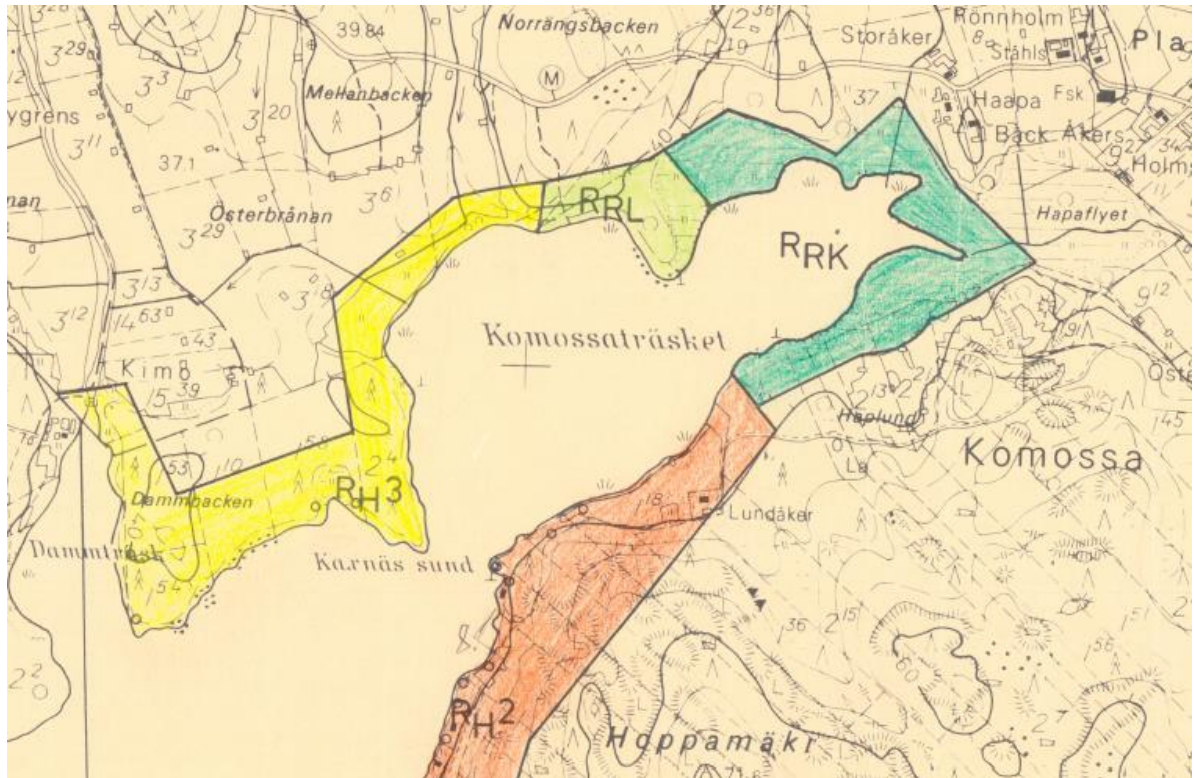
Kuva 5. Ote maakuntakaavasta 2040.



### 5.3 Yleiskaava

Yleiskaava on kaupungin yleispiirteisen maankäytön suunnittelun väline. Se voi käsittää koko kaupungin alueen tai osan siitä (yleiskaava / osayleiskaava). Yleiskaava on ohjeena laadittaessa ja muutettaessa asemakaavoja sekä ryhdyttäessä muutoin toimenpiteisiin alueiden käytön järjestämiseksi (MRL 42 §).

Alueelle on laadittu oikeusvaikutukseton osayleiskaava vuonna 1984, joka on vanhentunut.



**Kuva 1. Ote yleiskaavasta rannoille vuodelta 1984.**

Osayleiskaavassa on seuraavat merkinnät alueelle:

- RH2 – Harva vapaa-ajan rakennealue
- RH3 – Maa- ja metsätalous sekä hajaantunut vapaa-ajan rakennealue
- RRL – Vapaa-aika- ja virkistysalue
- RRK – Alue, missä rakentamista on vältettävä

### 5.4 Asemakaava

Alueelle tai lähiympäristöön ei ole laadittu asemakaavaa.

### 5.5 Pohjakartta

Alueelta laaditaan kaavoituksen pohjaksi ajantasainen pohjakartta keväällä 2020.

## 6. VAIKUTUSTENARVIOINTI

### MRL 9 § - Vaikutusten selvittäminen kaavaa laadittaessa

*Kaavan tulee perustua kaavan merkittävät vaikutukset arvioivaan suunnitteluun ja sen edellyttämiin tutkimuksiin ja selvityksiin. Kaavan vaikutuksia selvittäessä otetaan huomioon kaavan tehtävä ja tarkoitus.*

*Kaavaa laadittaessa on tarpeellisessa määrin selvittävä suunnitelman ja tarkasteltavien vaihtoehtojen toteuttamisen ympäristövaikutukset, mukaan lukien yhdyskuntataloudelliset, sosiaaliset, kulttuuriset ja muut vaikutukset. Selvitykset on tehtävä koko siltä alueelta, jolla kaavalla voidaan arvioida olevan olennaisia vaikutuksia.*

Vaikutusten arvioinnin osakohteet perustuvat maankäyttö- ja rakennuslakiin. Lain 9 §:n ja – asetuksen 1 §:n mukaan kaavan laadinnan yhteydessä arvioidaan vaikutuksia:

- 1) ihmisten elinoloihin ja elinympäristöön,
- 2) maa- ja kallioperään, veteen, ilmaan ja ilmastoon,
- 3) kasvi- ja eläinlajeihin, luonnon monimuotoisuuteen ja luonnonvaroihin,
- 4) alue- ja yhdyskuntarakenteeseen, yhdyskunta- ja energiatalouteen sekä liikenteeseen,
- 5) kaupunkikuvaan, maisemaan, kulttuuriperintöön ja rakennettuun ympäristöön.
- 6) elinkeinoelämän toimivan kilpailun kehittymiseen.

## 7. OSALLISET

Kaavoituksessa on osallisiksi määritelty seuraavat (MRL 62 §, MRA 28 §:n mukaisesti):

### **Viranomaiset ja yhteisöt, joiden toimialaa kaavoituksessa käsitellään:**

- VÖYRIN KUNNAN ERI HALLINTOTOIMET
- ETELÄ-POHJANMAAN ELY-KESKUS (Elinkeino-, liikenne- ja ympäristökeskus)

### **Alueen yritykset, paikalliset yhteisöt ja järjestöt, joiden toimialaa kaavoituksessa käsitellään.**

### **Kaikki ne, joiden asumiseen, työntekoon tai muihin oloihin kaavoitus saattaa huomattavasti vaikuttaa:**

- Kaavoitettavan alueen ja sen vaikutusalueen käyttäjät, haltijat, maanomistajat ja asukkaat.
- Yhdistykset ja yhteisöt, joiden toimintaan tai sidosryhmiin kaavoituksella saattaa olla vaikutuksia.

## 8. KAAVOITUKSEN ERI VAIHEET, VUOROVAIKUTUS JA AIKATAULU

### 8.1 Kaavan eri vaiheet

**Aloitusvaihe.** Kaavoituksen vireilletulosta tulee ilmoittaa sillä tavoin, että osallisilla on mahdollisuus saada tietoja kaavoituksen lähtökohdista, suunnitellusta aikataulusta sekä osallistumis- ja arviointimenettelystä.

Aloitusvaiheessa laaditaan OAS, joka asetetaan nähtäville. Osallisilla on nähtävilläolon aikana mahdollisuus jättää OAS:sta palautetta kuntaan. OAS:aa päivitetään koko kaavaprosessin ajan. (MRL 62 §, MRL 63 §, MRA 30 §, MRA 32 a §)

**Valmisteluvaihe (luonnosvaihe).** Kaavan lähtökohtien ja tavoitteiden pohjalta laaditaan kaavaluonnos, joka kehitys- ja kaavoitusjaoston käsittelyn jälkeen pidetään nähtävillä 14–30 päivää ja siitä kuulutetaan Kommunbladet-lehdessä, kunnan ilmoitustaululla ja kunnan internet-sivulla. Osalliset voivat tällöin esittää mielipiteensä kaavasta joko suullisesti tai kirjallisesti. Luonnosvaiheessa voidaan lisäksi tarvittaessa järjestää yleisötilaisuus, josta tiedotetaan lehdessä ja kunnan internetsivuilla. Valmisteluvaiheen viranomaisneuvottelua ei tarvita tässä tapauksessa, koska kaavan vaikutukset eivät ole valtakunnallisesti eivätkä maakunnallisesti merkittäviä, eikä kaava ole valtion viranomaisen toteuttamisvelvollisuuden kannalta tärkeä. (MRL 62 §, MRL 66 §, MRA 26 §, MRA 30 §, MRA 32 a §)

**Ehdotusvaihe.** Kaavaluonnoksen nähtävilläolon jälkeen ja kun asianomaiset viranomaistahot sekä muut osalliset ovat esittäneet mielipiteensä, on usein tarvetta tarkistaa kaavaa. Kun kunnanhallitus on hyväksynyt kaavaehdotuksen, se asetetaan nähtäville 30 päiväksi. Nähtävilläolon aikana kaavaehdotuksesta voi jättää kirjallisen muistutuksen kunnanhallitukselle. Samalla pyydetään lausunnot viranomaisilta. Julkisesta nähtävilläolosta tiedotetaan kuulutuksella Kommunbladet-lehdessä, kunnan ilmoitustaululla ja kunnan internet-sivuilla. (MRL 65 §, MRA 27 §, MRA 28 §, MRA 32 a §)

**Hyväksyminen.** Kaava hyväksytään valtuustossa. Kaavan hyväksymispäätöksestä tiedotetaan Kommunbladet-lehdessä ja kunnan internet-sivulla. Lisäksi hyväksymispäätös lähetetään niille, jotka ovat jättäneet muistutuksen tai lausunnon, jos he ovat sitä pyytäneet. (MRL 52 §, MRL 67 §, MRL 200 §, MRA 94 §)

**Valitus.** Valtuuston päätöksestä voi valittaa hallinto-oikeuteen ja edelleen korkeimpaan hallinto-oikeuteen. (MRL 188 §)

**Voimaantulo.** Kaavan saatua lainvoiman, siitä tiedotetaan samalla tavoin kuin hyväksymispäätöksestä. (MRL 200 §, MRA 95 §)

### 8.2 Aikataulu

#### Kaavaprosessin alustava aikataulu:

Aloitusvaihe	- 05/2020
Valmisteluvaihe	- 09–11/2020
Ehdotusvaihe	- 01–03/2021
Hyväksytty kaava	- 05/2021