

10.04.2020

VÖRÅ KOMMUN

Tottebo daghem

Byggarbetsbeskrivning

10.04.2020

ALLMÄNNA DIREKTIV OCH ANVISNINGAR

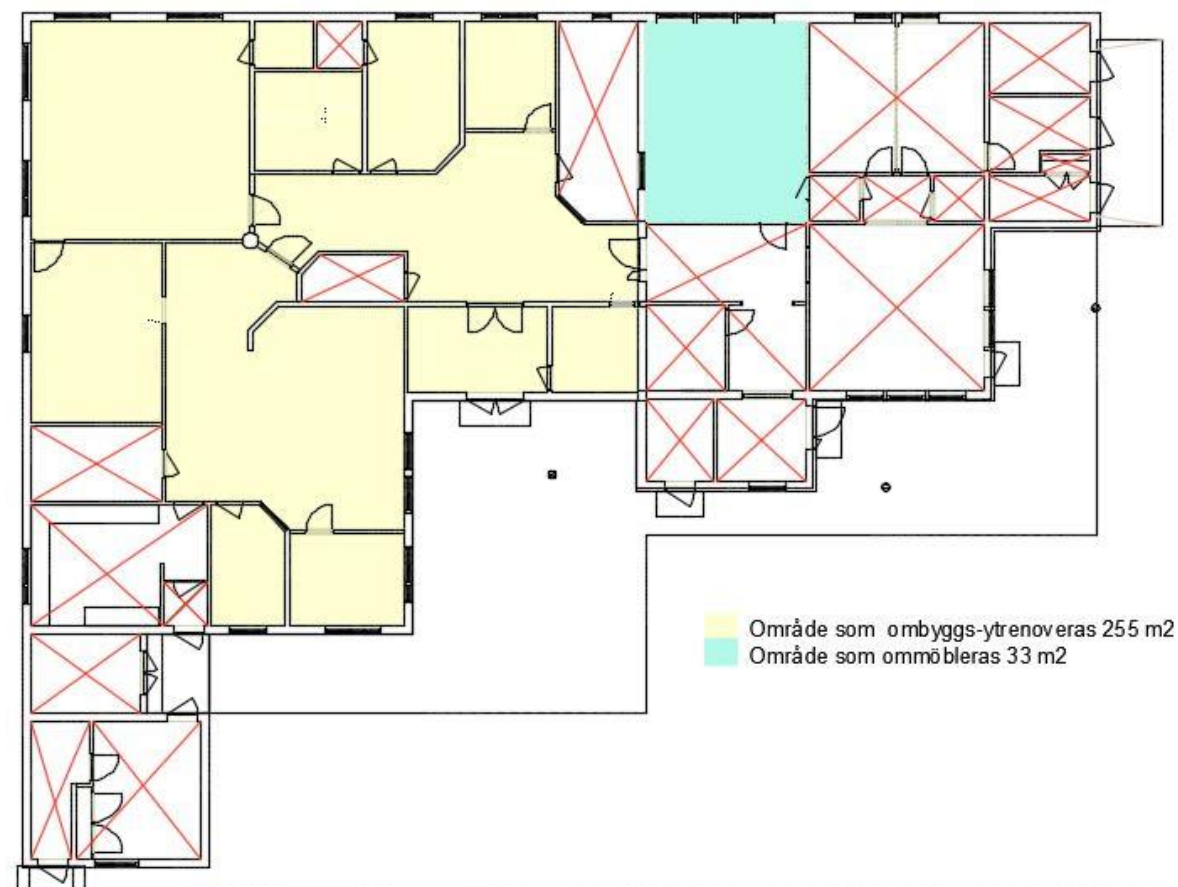
BYGGNADSPROJEKTET

Byggnadsobjektet och dess läge

Arbetet omfattar invändig ombyggnad och ytrenovering av Tottebo daghem

Adress Tottesund
66640 Maxmo

Ytor som berörs av renoveringen Rumsyta 255 m²



10.04.2020

PLANERARE OCH KONSULTER

Beställare	Vörå Kommun / Tekniska Nämnden - Jan Östman Vöråvägen 18 66600 Vörå Tel 06-382 1111 (växel) Mobil 050-5380 190 (Jan Östman) jan.ostman@vora.fi
Projektingenjör	Vörå Kommun / Johan Strand Vöråvägen 18 66600 Vörå Mobil 050-5990 450 johan.strand@vora.fi
Planerare och Konsulter	
Huvudprojektör	Inplan Ab Christer Lindqvist Handelsplanaden 6 65100 Vasa Mobil 0500-260 903 christer@inplan.fi
Arkitekturplanering	Inplan Ab Heidi Hjort Handelsplanaden 6 65100 Vasa Mobil 040-7739 954 heidi@inpan.fi
VVSA-planering	Energiing.Stagnäs & Nylund Ab 66640 MAXMO Håkan Nylund 0500-363 681 hakan.nylund@esnab.com
EI-planering:	Energiing.Stagnäs & Nylund Ab 66640 MAXMO Andreas Knutar, 0500-363 679 andreas.knutar@esnab.com

I denna byggnadsbeskrivning avses med entreprenör byggnadsentreprenören (=huvudentreprenören) om inte annat uttryckligen anges. Handlingarnas inbördes rangordning enligt YSE 1998.

10.04.2020

Allmänna handlingar

Handlingar som skall följas:

- lagar och förordningar samt med dem jämförbara officiella bestämmelser
- allmänna avtalsvillkor för byggnadsentreprenader YSE 1998
- normer och klassificeringsgrunder för kvalitet, hållfasthet och användning av byggnadsmaterial och produkter
- allmänna kvalitetskrav för byggnadsarbeten RYL 90 (gäller allmänt och är gällande trots att hänvisning skulle saknas under resp.punkt i beskrivningen)
- RT-kort
- RIL-normer och andra motsvarande av branschorganisationer givna direktiv och anvisningar som berör detta arbete
- goda vedertagna arbetsmetoder, som svarar mot kvalitetskraven i denna arbetsbeskrivning

Projektbundna handlingar

- entreprenadkontrakt med bilagor
- allmänna avtalsvillkor för byggnadsentreprenader YSE 1998
- övriga offertförfrågningshandlingar, före kontraktet givna skriftliga tillägg samt protokoll från entreprenadförhandlingarna

Inom ramen för entreprenadkontraktet skall entreprenören följa för arbetets färdigställande kompletterande ritningar och anvisningar från planerare, byggherrens befullmäktigade, leverantörer, materialtillverkare och specialföretag.

Om arbetsprestation eller del därav fattas i handlingarna utföres denna enligt beprövad och godkänd praxis utan skild ersättning.

Ritningar, detaljritningar och arbetsbeskrivningar samt övriga kontraktshandlingar kompletterar varandra så, att i en av handlingarna lämnad anvisning, som uppenbart ansluter sig till byggnadsarbetet anses bindande även om den skulle saknas i övriga avtalshandlingar.

I händelse av motstridiga uppgifter gäller den handling som har högre prioritet (YSE 1998). En mera detaljerad ritning (i större skala) är gällande framom en mindre detaljerad (i mindre skala) ritning.

Kompletterande och tilläggsritningar som entreprenören önskar skall beställas minst två veckor förrän de behövs på arbetsplatsen.

Byggherren levererar 3st serier av ovannämnda handlingar till entreprenören.

Ritningar, direktiv och prov som hör till huvudentreprenören skall framföras i god tid till byggherren och dennes experter. Dessa och för underentreprenörer och för offerter behövliga kopior bekostar huvudentreprenören. [Uppgörande av eventuella tillverkningsritningar hör till entreprenören.](#)

10.04.2020

Entreprenören är skyldig att genast då han fått ritningar granska och jämföra dessa med motsvarande ritningar och handlingar på motsvarande ställen i byggnaden och genast meddela eventuella motsägelser i dessa.

01.2 BYGGNADSMATERIAL

RYL 90, 01.2

01.21 Kvalitetskrav för byggnadsmaterial

RYL 01.21

Byggnadsmaterial och produkter skall uppfylla gällande normer och direktiv samt uppgjorda handlingar

Material som angetts med firmamärke får utbytas till motsvarande material om ej bestämd typ eller färg önskas. Entreprenören är i dessa fall skyldig att få byggherrens godkännande. Lov till materialbyte kan endast byggherren ge. Bevisning av materialens likvärdighet liksom ansvaret för materialbytet faller på den som begärt materialbyte.

Om i handlingarna förekommer materialalternativ skall entreprenören konferera med byggherren om slutligt materialval. Material framställda i entreprenadhandlingarna skall ligga till grund för entreprenadanbudet.

01.22 Typgodkända och standardmärkta produkter

RYL 01.

Över i handlingarna föreskrivna typgodkända produkter skall typgodkännande företes byggherre och byggnadstillsynsmyndighet. Sådana produkter är t.ex. branddörrar eller EL apparaturer ifall sådana ingår i leveransen

01.23 Uppmärkning av byggnadsmaterialen under byggnadstiden

RYL 01.23

01.24 Återanvändning av material

RYL 01.24

I byggnadsarbetet får användas endast nya, felfria material om ej annat uttryckligen anges.

01.25 Förpackningar, transport och mellanlagring

RYL 01.25

Förpackningarna skall vara ändamålsenliga och tåla transport och och lagring utan att innehållet skadas. Förpackningens innehåll skall tydligt framgå och vara fäst på synlig plats.

01.26 Leveranstider för material

RYL 01.26

10.04.2020

Materialens leveranstider skall beaktas. Materialen skall beställas i så god tid att inga materialbyten p.g.a. leveranstider kommer ifråga. Om eventuella material som inte längre finns på marknaden skall medelas i så god tid att ersättande material kan uppsökas och införskaffas. Ansvar för leveranstider ligger hos entreprenören. Byggherren ger inte tilläggstid och betalar inte tilläggskostnader p.g.a att material inte beställts i tid eller av andra orsaker försenade materialleveranser.

01.27 Granskning av leveranser och reklamationer

RYL 01.27

Granskning av material och produkter samt eventuella reklamationer utförs genast vid leveransen.

01.28 Lagring på arbetsplatsen

RYL 01.28

Entreprenören skall skydda byggnadsmaterial och produkter samt halvfärdiga och färdiga byggnadsdelar. Denna skyldighet gäller även byggherrens direkta anskaffningar. Sidoentreprenörerna skyddar sina egna material och leveranser

01.3 BYGGNADSUTRUSTNING OCH -METODER

Se entreprenadprogram.

01.4 UTSÄTTNING AV MÅTT

RYL 01.4, RT 02-10028 (SFS 3305)

För alla mått och alla avvägningar ansvarar huvudentreprenören. Huvudentreprenören är skyldig att åt underentreprenörerna ge behövlig mått hjälp. Toleranser enligt nämnda RT- kort och RYL-bestämmelser.

01.5 ARBETETS UTFÖRANDE

01.51 Prov och modeller

RYL 01.51

Samtliga prov för att bevisa att uppställda kvalitetskrav uppnåtts utförs automatiskt av entreprenören som också står för kostnaderna. Provresultaten tillställs byggherren eller dennes representant. Bevisbördan åligger således på entreprenören.

Entreprenören är skyldig att utföra och låta utföra av myndigheter önskade provtagningar.

Bl.a. av följande arbeten är entreprenören skyldig att ta prov och göra modeller:
- täthetskontroll av fyllningar enligt RIL 132

Provytor och modeller skall godkännas av byggherren före arbetet får fortsätta.

För målningsarbetet skall provytor, i tillräckligt antal, av olika kulörer målas och granskas före arbetet fortsätter (kulör och kvalitet).

10.04.2020

Provytor och modeller används som referenser för fortsatt arbete.

01.52 Utredningar

Ryl 01.52

Saker som inverkar på arbetets utförande skall utredas före respektive arbetsskede påbörjas. Detta gäller speciellt vid användande av nya metoder och material.

01.53 Monteringssätt och arbetsförhållanden

RYL 01.53

Entreprenören skall iaktta alla bestämmelser som arbetsmarknadsparterna kommit överens om i kollektivavtal eller på annat sätt, så att inte avvikanden från dessa inverkar på arbetets utförande eller tidtabellen.

Byggnadsarbetet skall ledas av en erfaren och kunnig ansvarig byggmästare. Personen i fråga skall behärska svenska. Ansvarig byggmästare skall godkännas av byggherren och byggnadstillsynsmyndigheten på orten.

För skötande av arbetsskyddet skall ansvarsperson utses, se närmare arbetsskyddsdocumentet.

Ifall huvudentreprenören använder underentreprenörer skall dessa vara erkända firmor. Förrän dessa påbörjar sitt arbete skall de godkännas av byggherren.

Huvud- och underentreprenörer skall sinsemellan överenskomma om eventuellt hjälparbete och hjälpkonstruktioner samt dess avlägsnande.

Sidoentreprenörerna skall uppgöra en tidsplan som är koordinerad med huvudentreprenören. För uppgörandet ansvarar huvudentreprenören.

Alla arbeten utföres av yrkesskickliga och erfarna arbetare enligt handlingarna med beprövade och godkända metoder.

01.54 Konstruktioner som skall övertäckas

RYL 01.54

Då arbetsskede uppnåtts (värmeisolering, vattenisolering, rödragningar får det ej täckas in förrän kontrollanten granskat och gett sitt tillstånd. Entreprenören skall på eget initiativ meddela till kontrollanten för godkännande förevisa uppnådd arbetsprestation och materialkvalitet så att byggherren har full kontroll över att arbetet förtskrider enligt kontraktshandlingarna.

01.55 Byggnadstida användning

Se entreprenadprogram

10.04.2020

01.6 RESERVERINGAR

I bärande konstruktioner får hål- och fördjupningar samt infästningar av olika slag göras endast med konstruktörens tillstånd.

01.7 SKYLTA

Eventuella trafikmärken och övriga av myndigheter erforderliga skyltar och dyl. anskaffas och bekostas av huvudentreprenören (skyltar som behövs under byggtiden)

Till huvudentreprenören hör även att anskaffa och resa en reklamskylt enligt byggherrens direktiv. På ställningen monteras beställarens, huvudentreprenörens, byggherrens, planerarnas, övriga entreprenörers samt finansiärens namnskyltar. Byggnadsentreprenören betalar alla skyltkostnader

01.8 TOMTOMRÅDE, ENTREPRENADER OCH ARBETSPLATSARRANGEMANG

01.81 Tomtområdet

Entreprenadområde / gräns se situationsplan. Observera att skild plan över arbetsplatsarrangemangen skall uppgöras enligt gällande arbetsskyddslagstiftning omfattande också arbetsplatsens elektrifiering. Efter avslutat arbete skall av huvudentreprenören slutstäda tomten från överblivet byggmaterial och bråte. Detta gäller även använda områden utanför entreprenadgränsen.

01.82 Entreprenader

Till byggnadsentreprenören hör alla arbeten och materialanskaffningar enligt medföljande ritningar och beskrivningar. Arbetena skall vara så utförda att byggnaden och byggnadsplatsen är fullt färdig att den till alla delar kan tagas i bruk vid överlåtelse till beställaren i entreprenadkontrakt fastställd tidpunkt.

Arbeten såsom byggnads-, el-, rör- och ventilations- entreprenader så hör till byggnadsentreprenören.

Målnings- och tapetseringsarbeten och mattarbeten hör till byggnadsentreprenören (byggnadstekniska arbeten)

Byggnadsentreprenören svarar för samtliga underentreprenörers ansvar gentemot beställaren. Huvudentreprenören omfattar även alla hjälparbeten som är nödvändiga för utförandet av underentreprenörernas arbeten samt efterarbeten.

Entreprenadgränser. Byggnadsentreprenören skall själv komma överens med sina underentreprenörer om entreprenadgränserna. Vid eventuella tvistemål eller oenigheter om något arbetsmoment eller gräns så påförs detta alltid på byggnadsentreprenören.

Entreprenören uppmanas att före anbudet ges på platsen bekanta sig med byggnaden och byggnadsområdet.

10.04.2020

01.83 Dokumentation

Arbetsplatsdagbok

Se entreprenadprogram.

Arbetsplatsmöten

YSE 1998.

Ändringars inverkan på kontraktet

Parterna är skyldiga att meddela om planerade ändringar och tillägg i så god tid att tillräckliga utredningar hinner utföras. Förrän ändrings- eller tilläggsarbetet påbörjas skall entreprenören enligt allmänna avtalsvillkoren förete skriftlig offert som skall godkännas av byggherren. Över nämnda ändringar och tillägg görs anteckning i arbetsplatsmötesprotokollet eller på annat sätt, skriftligen. Lov till ändrings- och tilläggsarbeten och materialbyte kan endast ges av byggherren.

Byggherrens experter, Huvudplaneraren eller övriga planerare har inte rätt att beställa tilläggs- eller ändringsarbeten vilka binder byggherren.

Förtydligade detaljer av byggnadsdelar, skärningar mm. berättigar ej huvudentreprenören till tilläggsersättning.

Arbetsplanering

Se entreprenadprogram.

Kontrollritningar

Byggherren levererar till arbetsplatsen en serie ritningar för anteckningar och ändringar. Alla de ändringar, som inte syns i ändringsritningarna, antecknas i dessa kopior. När byggnadsarbetet har blivit färdigt utlämnas dessa ritningar till byggherren efter kontrollantens godkännande.

01.9 GRANSKNINGAR OCH IBRUKTAGANDE

01.91 Granskningar

Se YSE § 54. Samtliga granskningar och besiktningar protokollförs.

10.04.2020

01.92 Ibruktagande

Byggnadsentreprenören ombesörjer att byggnaden och byggnadsområdet slutstädas. Städningen skall även gälla övriga entreprenörers samt byggherrens säranskaffningar och entreprenörer. Sidoentreprenörerna skall grovstäda sina egna arbetsområden. Vid slutstädningen skall bl.a. följande iakttas:

- golven rengörs enligt golvmaterialtillverkarens anvisningar
- sanitetsgods, ventiler, golvbrunnar och vattenlås rengörs
- beslag rengörs, gångjärn och lås oljas
- fönster och övriga glasytor tvättas
- armaturer rengörs enligt tillverkarens anvisningar.

Före byggnadens överlåtelse skall den städas både in- och utvändigt, tomtområdet uppsnyggas och överflödigt material transporteras bort. Enskilda byggnadsdelar rengörs med sådana metoder att skador inte uppkommer.

01.93 Bruksinstruktioner och skötselöreskrifter

Se entreprenadprogram.

01.94 Mottagningsyn

Se YSE 1998 §§ 70-71. Vid mottagningsbesiktningen behandlas i nämnda §§ upptagna ärenden samt eventuellt övriga ärenden.

01.95 Garantitida arbeten

Se YSE 1998 §§ 29, 74. Det skall observeras, att fel och brister som väsentligt inverkar på byggnadens användning, förorsakar störningar i driften eller som medför risk för mera omfattande skador skall repareras omgående. Ansvaret bibehålls ända tills garantitiden är slut.

10.04.2020

1. MARKARBETEN (OBS! ingår ej)

11 RÖJNING OCH RIVNING ARBETEN

Samtliga rivningsarbeten hör till byggnadsentreprenören. Beställaren kartlägger och sanerar eventuellt förekommande asbest samt övriga skadeämnen.

113 Skydd av växtlighet

RYL 2.3, VTO-83, avsnitt 2.1
Planteringar som skadas nyplanteras eller ersätts av entreprenören.

12 SCHAKTNING OCH GRÄVNING (OBS! ingår ej)

120 Allmänt

154 Vattenledningar

Omdragningar och nya installationer utav vatten och avloppsledningar ingår i entreprenaden.

RYL 6.7 Vattenledningar se VVS-ritningar. Utförande enligt Vvs ritningar och beskrivningar

26 MARKPLATTA

26 1 Betonggolv

RYL 10.5, 10.6
Inga nya betonggolv ingår i entreprenaden.
I vissa fall, främst i Wc och våtutrymmen kan pikning eller skärningar för avloppsrör behöva utföras.
I såfall lappas / tätas de områden med snabbtorkande betong. Typen av massa ska på förhand komma överens om med byggherren. Även torkningstider ska diskuteras med byggherren.

Fog mot vägg, pelare och annat motsvarande utförs med krympningsband + elastisk massa.
Krympningsbandet är skumplast med slutna porer.

26 7 Värmeisolering i bottenbjälklag

Inga nya värmeisoleringar ingår i entreprenaden, [undertaget golvet i rum 215-B \(se rumskort\)](#)
Alla nya trä / gipsväggar byggs från fördigt golv, en filtremsa placeras mellan betong och syll.

10.04.2020

30 STOMKONSTRUKTIONER, ALLMÄNT

30 7 Värme och ljudisoleringsarbeten, allmänt

RakMK CI, C3, C4, C5
RYL 20, 20.1, 20.2, 20.3, 20.4, RYL 21, 21.1- 21.4, RYL 23

Produkter och materialtjocklekar framgår av skärningsritningarna. Isoleringsprodukter skall under lagring och montering skyddas mot fukt och skada. Isoleringarna skall insättas så att de ligger an mot omgivande konstruktioner och ansluter tätt till varandra. Isoleringarna får dock inte tryckas samman. Då flera lager av isolermaterial används skall fogarna alltid förskjutas

30 8 Vatten- och fuktisoleringar allmänt

RYL 22, 23, RIL 107

Underlag för vatten och fuktisoleringen skall vara plan. Underlaget ges planerad lutning och rengörs innan isoleringsarbetet påbörjas. Inre och yttre girar avrundas. Isoleringen får inte utföras på fuktigt underlag. Vatten och fuktisolering dras upp på omgivande konstruktioner (väggar, socklar, pelare och motsv.) till det plan som skall isoleras, i inre utrymmen min 150 mm, utomhus min 300 mm högre än den högsta punkten av det isolerade planet eller till den höjd som anges i ritningarna. Isoleringen skall bilda ett oavbrutet isolerskikt.

Diffusionsspärrar i konstruktioner utförs enligt konstruktionsritningarna.. Den skall anslutas tätt och varaktigt till omslutande konstruktioner och genomföringar. Alla skarv skall tejpas.

32 BÄRANDE INNERVÄGGAR OCH PELARE

32 0 Allmänt

De bärande innerväggarna och pelarna ändras inte

De övriga melanväggarna utförs som lätta melanväggar i trä och skivkonstruktion i Gips (EK). ytbehandlingar enligt rumskort.

10.04.2020

4 KOMPLETTERANDE BYGGNADSEDELAR**41 FÖNSTER****41 0 Allmänt**

RYL 25, RT 41-10008, RT 41-10027, RT 41-10049, RT 41-10076, RT 41-10124, RT 41-10095, RT 41-10096, RT 41-10110, RT 41-10431, RT 41-10433, RT 41-10434, RT 45-10204, RT 41-10208, RT 41-10103, RT 41-10279 RT 41-10124

Fönstertyper inklusive ytbehandling framgår ur fönsterritningarna, placering enligt plan- och fasadritningar.

Tätning mellan karm och vägg utförs vid träfönster utifrån till 2/3 av karmdjupet med mineralull eller tjär/manilladrev och resterande del ca 1/3 av karmdjupet inifrån med polyuretanskum. Vid metallfönster utförs tätningen helt med polyuretanskum.

Träfönster fästs med justerskruvar genom karm. Hålen täcks med plastproppar i karmens färg. Metallfönster svetsas eller skruvas

Fönsterplåtar och övriga plåtbeslag tillverkas av 0,6 mm PVDF beklädd galvaniserad plåt. Plåtarna skarvas med hakfalsar, ges lutning min 1:3 och monteras mot fast underlag.

Yttre fönsteromfattningar se ritningar och detaljer, utfyllnadslister på insidan (ca 60 mm breda) trä eller mdf om inte annat anges, listerna monteras ca 1,5 mm utanför vägg, kanterna avrundas, lister kvalitet 2. Alla lister målas på plats.

41 6 Träfönster

Träfönster är av typ MSE / ALU, kvalitet 2, färgade (se fönsterbilaga), yttre bågen aluminium, karmdjup 170 mm, typ Fenestra Primus (eller motsvarande) Energia A-luokka, k-värde 1,0 W/m²K, se fönsterritningar.

Fönstren förses med gångjärn, fönsterlås och täckskytlar enl. fabriken standard, förkromade (CR).

Alla glas lägre än 700 mm från golv skall vara laminerade (säkerhetsglas)

Alla fönster levereras fabriksmålade (färg enligt färgsättningsplan)

10.04.2020

43 DÖRRAR**43 0 Allmänt**

RYL 24, RT 21-10188, RT 21-10190, RT 42-10076, RT 42-10077, RT 42-10083, RT 42-10084, RT 42-10089, RT 42-10274, RakMk E6 (sektionerande dörrar)

Dörrtyper inklusive ytbehandling framgår av dörrritningarna, placering enligt ritningar och beskrivningar.

Dörrkarmarna skall fästas på så stort avstånd från tvärvägg att hel foderlist kan användas. Foderlister trä 12x42, kval.2, med girade hörn.

Nya trädörrar fästs med justerskruvar genom karm, hålen täcks med plastproppar, ståldörrar svetsas till inmurade eller inborrade fäststål eller svetsas direkt till stålkonstruktion.

Alla dörrar, som kan skadas eller skada väggyta eller annan yta när de öppnas, förses med ändamålsenliga stoppare.

Tätning mellan karm och vägg utförs vid trätterdörrar med tjär-/ manilladrev, vid ytterdörrar dessutom till 1/3 av karmens bredd, inifrån, med polyuretanmassa. Tätning mellan vägg och karm vid branddörrar enligt E6 (obrännbart tätningsmaterial + elast. massa). Dörrarna förses med beslag enligt beslagsbeskrivning. Låsen seriesätts enligt byggherrens direktiv, nyckel

Samtliga dörrar är försedda med trösklar .

Ventilationsspringor enligt VVS-ritningar (om aktuella), beaktas vid tröskelutformningen (beställs för ändamålet avsedd tröskel). Eventuella strömningsgaller och ventiler i dörrar likaså enligt VVS-ritningarna.

Utfyllnadslister monteras vid behov mellan karm och färdiga väggytan (där karmen är smalare än väggen)

Beslagen enligt dörrbeskrivning

43 6 Trädörrar Se dörrritningar.

Oklassificerade innerdörrar är av typ Fenestra 200 eller motsvarande med yta av 9 (8) mm faner (laminerade). Samtliga dörrar skall vara färdigt ytbehandlade , Även kanterna runtom samt ovan och under dörrblad skall vara ytbehandlade.

45 LÄTTA MELLANVÄGGAR OCH INVÄNDIGA MURNINGAR**45 0 Allmänt**

Vid väggarbeten skall observeras alla ventiler, luckor fästen o dylikt för inredning, VVS- och elutrustning.

10.04.2020

Vid vägganslutningarna till andra byggnadsdelar skall bjälklagens formförändringar beaktas. Alla rör- och kanalgenomföringar tätas med elastiskt kitt från båda sidorna samt förses med täckbrickor av plast eller metall, dessa täckbrickor levereras av el- / VVS-entreprenören. Genomföringar i brandsektionerande väggar utförs med brandbeständigt material enligt respektive brandklass och enligt brand- myndigheternas krav.

45 6 Lätta mellanväggar i trä och skivkonstruktion

RYL 12.2, 13.5, 20.1-2, 21.1, 34.1-4, 35.1-3.

Väggarna lättamellanväggar i lägenheter utförs med stomme utav Kertopuu 66 mm. Övriga väggar enligt konstruktionstyper . Normala innerväggar , cc-avstånd normalt 600mm, vid väggkakel max 300. Som skivor används gipsonit EK 13 O, vid

dubbla väggar ex vid lägenhetsavskiljare får undre skivan vara GN. Skivorna behandlas enligt tillverkarens anvisningar. I skivskarv skall alltid finnas regel, skurna skivkanter läggs där möjlighet finns alltid mot hörn, i annat fall fasas kanterna. Alla skivor fästs med skruvar enligt tillverkarens anvisningar. Alla väggar isoleras med min.ull. Anslutningar i isolerade väggar tätas med Akostoseal eller motsvarande tätningssmassa.

48 RÖR, KANALER

Till byggnadsentreprenören hör bl. håltagnings, fästnings, inklädnings- och tätningssarbeten, se också entreprenadgränsbilaga samt VVS- och elritningarna.

5 BEKLÄDNADER OCH YTMATERIAL

50 ALLMÄNT

Olika utrymmens ytstruktur och ytbeklädnad framgår ur fasadritningarna inredningsritningarna och och rumsbeskrivningen. Ifall ytbeklädnad fattas från någon byggnadsdel skall fordringar lika intilliggande följas. Beklädnader och beläggningar skall helt täcka avsedda ytor och vid behov också sträcka sig tillräckligt långt över angränsande ytor.

52 INNERVÄGGARNAS YTKONSTRUKTION OCH MATERIAL

53 00 Allmänt

Innerväggarnas ytmaterial se också rumsbeskrivningar och inredningsritningar. Ytmaterialet skall monteras så att lappning undviks, ytorna skall vara hela och enhetliga.

Genomföringar för el- och VVS-arbeten skall utföras i sådant skede att ytmaterialet inte skadas, eventuella lappningar skall utföras så att ytmaterialet byts i lämpliga delar så att ingen nyans eller annan skillnad syns.

52 47 Spackling

Ytornas jämnhet enligt RYL 27.1, tabell 27:T1, klass 1.

Väggarnas spacklingsbehandling anges i samband med aktuell målningsbehandling. Spackel enligt utrymmets användningsändamål, för torra, fuktiga och våta utrymmen, väljs enligt leverantörens direktiv.

10.04.2020

52 48 Plattsättning

RYL 39.3,39.4. Ytornas jämnhetskrav enligt tabell 39:T1 i RYL 39.3, klass 2. Plattorna fästs enligt av brukstillverkaren givna anvisningar.

Vattenisolering i våtutrymmen och kök utförs av VTT certifierad firma med certifierade produkter, Vetonit vattenisoleringssystem eller motsvarande, förstärkningsband monteras i hörn och golvanlutningar.

Som plattor används glaserade väggkakel ([se rumskort](#)) och delvis färgade . Plattorna fästs med bruk enligt tillverkarens direktiv. Plattorna fogas med fogmassa enligt tillverkarens direktiv, fogtjocklek 2...3 mm. Fog i skarv mellan olika material, i hörn och vid golvanlutningar, vid rör-/kabelgenomföringar samt vid disk-/arbetsbordsanslutningar utförs med elastisk fogmassa (silikon). Den elastiska fogmassan skall ha samma färg som fogarna. Vid golvanlutning till plastmatta går väggplattorna ovanpå denna minst 30 mm.

52 62 Skivarbeten i innerväggar

RYL 34. Som ytskivor används gipsonit EK 13 O, som fästs med skruvar enligt tillverkarens anvisningar. Ytorna skall fylla kraven enligt klass 2 i tabell 34:T2 i RYL 34.05. Spackling av skarv utförs med Gyproc gipsspackel och pappersremсор enligt tillverkarens direktiv.

52 64 Listning

Alla listningsarbeten såsom tak, golv, smyg och foderlister hör till entreprenaden.

Lister i hörn och mellan olika material används där så erfordras, listtyp enligt behov, furu kval 2V (i sal betsade, i övrigt målade)

Alla hörnanslutningar giras. Alla lister målas på plats om ej annat angets i rumskorten

52 93 Tapeter

Använd glasfibertapet är av typ [Fintex Hieno](#). Tapeten limmas med lim enligt tillverkarens anvisningar.

53 INNERTAKENS YTMATERIAL**53 00 Allmänt**

RYL 34. De befintliga Innertakens ytmaterial i torrautrymmen är spacklade och målade gipstak och limmade akustik skivor. Dessa förblir oförändrade under renoveringen. I våtutrymmen monteras vitlaserad träpanel. Ytmaterialet skall monteras så att lappning undviks, ytorna skall vara hela och enhetliga.

I stomskedet skall observeras fästen för belysningsarmaturer, lådor för infällda armaturer, högtalare o dyl. samt fästen för upphängningsckenor mm, utförande och mått enligt elentreprenören.

10.04.2020

Genomföringar för el- och VVS-arbeten skall utföras i sådant skede att ytmaterialet inte skadas, eventuella lappningar skall utföras så att ytmaterialet byts i lämpliga delar så att ingen nyans eller annan skillnad syns.

53 47 Spackling

RYL 27.2. Ytorna skall uppfylla kravet enligt klass 1 i tabell 27:T2. Takens spacklingsbehandlingsbeskrivningar anges i samband med målningsbehandlingen. Spackel enligt utrymmets användningsändamål, för torra, fuktiga och våta utrymmen, väljs enligt leverantörens direktiv.

53 66 Listning

Listning sker enligt rumskort (rumsvi)

53 9 Nedsänkta tak

Nedsänkta tak göres i huvudsak endast våtutrymmen samt vid behov för att täcka in ventilations och rörkanaler.

Nedsänkta innertak

(se rumskort).

Träpaneltak

Tak i våtutrymmen utförs av träpanel, STP 115x95, furu kval VM, behandling enligt färgsättningsbeskrivning enligt rumskort

54 YTMATERIAL

Alla ytmaterial och färger enligt rumskort

56 GOLVENS YTSKIKT**56 0 Allmänt**

Se konstruktionstyper och rumsbeskrivning. Underlagets kvalitet och jämnhet skall fylla de krav som erfordras för respektive utrymme och golvbeläggning. Alla gjutningar utförs med snabbtorkande betong. Innan spackling och golvbeläggning utföres ska byggherren ge sitt godkännande. Byggherren ansvarar för fuktmätningen. Observera att spacklingen höjer fuktkvoten/ relativa fuktigheten i betongen varför golvspacklet skall torka tillräckligt länge före beläggning. Golv med golvbrunnar ges en jämn lutning på 1:50...1:75 om inte annat anges.

Genomföringar för el- och VVS-arbeten skall utföras i sådant skede att ytmaterialet inte skadas, eventuella lappningar skall utföras så att ytmaterialet byts i lämpliga delar så att ingen nyans eller annan skillnad syns.

10.04.2020

56 2 Ytbetong

RYL 10.6.

Slip och ytbetong i målade, eller plattbelagda utrymmen skall fylla kravet enligt klass B-X-30. Ytan stålslipas, ytor som skall målas slipas maskinellt till klass "Pintahionta" enligt BLY 4 (allt cementlim bort). Ytбетongens tjocklek anpassas till respektive golvmaterials tjocklek så att de färdiga golvytorna är i samma plan.

56 47 Golvspackling

Ryl 27.3. Ytan skall uppfylla kraven enligt klass 2 i tabell 27:T3, cementbaserat spackel används.

56 48 Plattsättning

RYL 39.5. det färdiga golvet skall uppfylla kraven enligt klass 2 i tabell 39:T2.

Vattenisolering i våtutrymmen utförs av VTT certifierad firma med certifierade produkter och system, tex Vetonit eller motsvarande, förstärkningsband monteras i hörn och golvanslutningar.

56 66 Listning i våtutrymmen

Mattorna viks i alla våtutrymmen upp mot väggen som golvlist, 130 mm varav 100mm synligt (våtutrymmen se ovan) övriga lister enligt rumskort

56 93 Mattor

RYL 46.1

Plastmattor

Som plastmatta används [den typ som beskrivs i rumskorten](#). I våta utrymmen viks mattan upp mot väggen som fotlist 130 mm (överlappning min. 30 mm på mattan). Hörn, genomföringar, kanter och liknande förbehandlas med primer och tätas med silikonmassa. Alla fogar svetsas i mattans färg. Laggning enligt tillverkarens direktiv.

58 MÅLNINGSBESKRIVNING**58 1 Målning****58 10 Målningsarbeten allmänt**

RYL 28, RT 29-10103, 29-10257(SFS 4957), 29-10268 (SFS 4962), 29-10325, 29-10326, 29-10363, SFS 4959, Maalaus 90.

Målningen utförs enligt behandlingar givna i målnings- och rumsbeskrivningar, kulörer enligt skilt färgprogram. Målningsentreprenören skall granska och godkänna de ytor som skall målas före arbetet påbörjas. Speciell uppmärksamhet skall fästas vid fukt, sprickor och ytornas jämnhet. Skadade ytor repareras så att hela ytan målas på nytt. Putsning och ytbehandling av konstruktioner som göms bort t.ex.

10.04.2020

infästningsstål och dylikt utförs vid sådan tidpunkt att de inte förblir obehandlade. Förzinkade stålytor skall alltid penselmålas.

Förbehandlingsar

De ytor som skall ytbehandlas rengörs från damm, fett och lösa partiklar innan ytbehandlingen påbörjas. Objekt som tvättas med kemiska rengöringsmedel skall omsorgsfullt sköljas med rent vatten. Slipning och dammborttagning skall utföras för varje ny behandling trots att detta inte särskilt anges i behandlingskombinationerna. Betonggolvens yta rengörs från cementlim genom maskinell yt slipning ("Pintahionta") och omsorgsfull rengöring.

Stålytor rengörs till klass Sa 21/2 mindre lappningar, vid svetsställen och små skador i den färdiga beläggningen, till St 3. Rostskyddsmålning utförs genast då ytan rengjorts. Förzinkade metallytor inom- och utomhus etsas med ca 5%-ig fosforsyra och rengörs sedan med ammoniakhaltigt tvättmedel ("peltipesu") samt omsorgsfull sköljning med rent vatten.

Grundning

Grundningen skall ge ett varaktigt underlag till vilket övriga ytbehandlingsar förankras. Skyddsimpregnering av dörrar, fönster, karmar och motsvarande träkonstruktioner räknas inte som grundning utan dessa skall vid täckmålning grundas på arbetsplatsen. Desamma gäller stålprodukter som levereras med s.k. shopprimerbehandling (verkstadsgrundfärg). Dessa skall ytterligare vid behov rengöras från rost och andra partiklar enligt krav ovan.

Spackling

Spackling utförs enligt angivna behandlingskombinationer så att en jämn och enhetlig yta uppnås. Vid igenspackling av gropar, spikhål, skruvhål o.dyl. får inte fyllas så mycket på en gång att sprickbildningar uppkommer. Spackel väljs för respektive utrymme enligt tillverkarens anvisningar.

Skyddsåtgärder

Fabriksmålade, redan behandlade ytor, inredning mm skyddas på ändamålsenligt sätt så att de inte stänks ned eller skadas.

Begränsningar

Se RT 29-10363

Begränsningar i takkant och motsvarande utförs så att den ljusare färgnyansen målas ca 10 mm på den mörkare nyansen. Bakom lister, inredningar och motsvarande ställen får olika färgnyanser målas kant i kant.

Reparation av felaktigheter

Slutstrykning skall utföras så att ytorna inte uppvisar matta eller glänsande fläckar eller annan brokighet. Om de behandlade ytorna uppvisar felaktigheter skall defekterna repareras genom att förnya hela ytans behandling.

10.04.2020

Ospecifierade mindre målningsarbeten

Mindre ospecificerade ytor som inte omnäms i denna beskrivning, rumsbeskrivningen eller ritningarna skall målas lika intilliggande ytor med för ändamålet lämplig färg.

Målningskvalitet

Den färdiga ytan skall uppfylla kraven enligt kvalitetsklass (Maalaus Ryl 2003)

58 11 Målningsbehandlingskombinationer

Inre målning

Behandlingar se målningsbeskrivning och rumskort

Yttre målning

[Ingår ej](#)

60 INREDNING, UTRUSTNING OCH MASKINER

61 INREDNING

61.0 Allmänt

RYL 51, RT 49-10120 (SFS 2457). Behövliga förstärkningar för fästning skall utföras.

Behövliga förstärkningar för fästning av inredningar skall göras i stomskedet.

Inredningarnas mått skall kontrolleras på platsen för tillverkningen.

611 Inredning

Se rumsvisa inredningsritningar

Inredningar i våta utrymmen

Enligt inredningsritningar . Inredning i dessa utrymmen utförs av vattenfast spånskiva med laminatyta, bordsskivor av lamellträ med laminatyta. Skåp mot golv skall stå på metallben (inga socklar)

62 UTRUSTNING

620 Utrustning allmänt

10.04.2020

RYL 52

Utrustningen rumsvis (speglar, krokar, pappers och WC-pappershållare, handtag mm) ingår i entreprenaden. (se rumskort och inredningsritningar)

MASKINER OCH UTRUSTNING

Maskiner och dess placering för respektive utrymme syns i inredningsritningarna.

Vasa 10.04.2020

Christer Lindqvist
Huvudprojektör