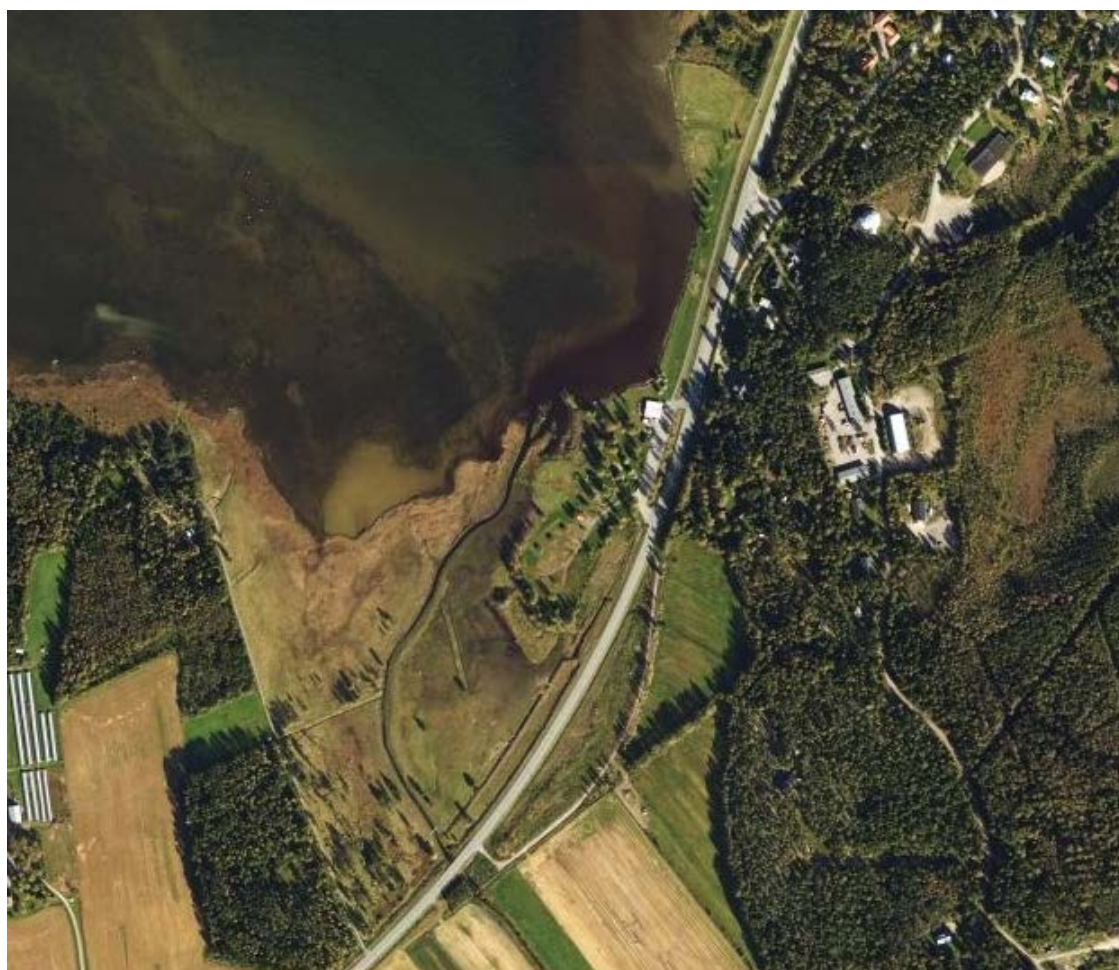


VÖRÅ KOMMUN

Ändring och utvidgning av detaljplan för Fjärdsändan



Program för deltagande och bedömning

20.2.2018

INNEHÅLLSFÖRTECKNING

1	AVSIKTEN MED ETT DELTAGANDE OCH BEDÖMNINGSPROGRAM.....	- 1 -
2	PLANEOMRÅDET	- 1 -
3	INITIATIV OCH PLANERINGSBESLUT	- 1 -
4	MÅLSÄTTNINGAR	- 2 -
5	UTGÅNGSUPPGIFTER.....	- 2 -
5.1	Riksomfattande mål för områdesanvändningen	- 2 -
5.2	Landskapsplan	- 2 -
5.3	Generalplaner	- 3 -
5.4	Detaljplaner	- 4 -
5.5	Byggnadsordning.....	- 4 -
5.6	Naturmiljön	- 5 -
5.7	Den byggda miljön.....	- 5 -
5.8	Baskarta.....	- 5 -
6	INTRESSETER.....	- 5 -
7	DELTAGANDE I PLANERINGSPROSESSEN	- 6 -
7.1	Uppgörande av planeförslaget	- 6 -
7.2	Godkännande av detaljplanen	- 7 -
7.3	Myndighetssamarbete	- 7 -
8	UTREDNINGAR OCH BEDÖMNING AV KONSEKVENSER.....	- 7 -
8.1	Utredningar och inventeringar.....	- 7 -
8.2	Alternativens konsekvenser	- 7 -
9	PLANLÄGGNINGSTIDTABELL.....	- 8 -
10	KONTAKTUPPGIFTER	- 8 -

VÖRÅ KOMMUN ÄNDRING OCH UTVIDGNING AV DETALJPLAN FÖR FJÄRDSÄNDAN

1 AVSIKTEN MED ETT DELTAGANDE OCH BEDÖMNINGSPROGRAM

Enligt markanvändnings- och bygglagens 63 § skall utarbetas ett program för deltagande och växelverkan samt för bedömning av planens konsekvenser i ett tillräckligt tidigt stadium så att det stöder växelverkan mellan de personer eller organisationer som planläggningen kan beröra. Information skall ges om utgångspunkterna och målen för planeringen samt om eventuella alternativ.

2 PLANEOMRÅDET

Arbetet gäller en ändring och utvidgning av detaljplaneområdet vid Fjärdsändan i Oravais centrum i Vörå kommun. I planen ingår områden som betjänar fritid och turism.

Planeområdet gränsar i öster till riksväg 8 och i väster till Oravaisfjärden. I söder till Utlötet och i norr till Tjårnäs backen. Områdets läge och preliminär avgränsning framgår närmare av figur 1.



Figur 1. Lägeskarta

3 INITIATIV OCH PLANERINGSBESLUT

Området väster om riksväg 8 ägs helt av Oravais och Kimo byars samfälligheter som har lämnat in anhållan om ändringen av detaljplan. Preliminär avgränsning framgår i figur 1. Utvecklings och planläggningssektion har beslutat 20.02.2018 om uppgörande av detaljplanen. Utvecklings och planläggningssektion beslutade att Arkitektbyrå Aitoaho & Viljanen skall uppgöra detaljplanen.

Om planeringen samt om programmet för deltagande och bedömning informeras genom Kommunbladet. Genom kungörelse ges information om påseende tiden och platsen där allmänheten kan bekanta sig med handlingar.

4 MÅLSÄTTNINGAR

Målsättning med detaljplaneringen är att skapa förutsättningar för ett Nöjescenter. Ändringen och utvidgningen av detaljplanen förstärker områdets identitet som ett högklassigt fritidsområde. I planeringen strävar man att anpassa byggandet och markanvändningen till landskapet och naturvärden. Se bilaga 1

5 UTGÅNGSUPPGIFTER

5.1 Riksomfattande mål för områdesanvändningen

De riksomfattande målen för områdesanvändningen utgör en del av markanvändnings- och bygglagens system för planering av områdesanvändningen.

De riksomfattande målen för områdesanvändningen berör följande helheter:

1. Fungerande regionstruktur
2. Enhetligare samhällsstruktur och kvalitet på livsmiljön
3. Kultur- och naturarv, rekreation i det fria och naturresurser
4. Fungerande förbindelsenät och energiförsörjning
5. Helheter av särskild betydelse som natur- och kulturmiljöer

Enligt markanvändnings- och bygglagen skall målen beaktas, och vad som är ännu viktigare, möjligheterna att uppnå dem främjas vid planering på landskapsnivå, i kommunernas planläggning och i de statliga myndigheternas verksamhet.

Statsrådet beslöt 13.11.2008 om revidering av de riksomfattande målen för områdesanvändningen. Huvudtema för revideringen har varit att svara på klimatförändringens utmaningar. Dessutom har målens genomslagskraft utökats genom att precisera målformuleringen och förstärka deras förpliktande egenskaper.

Nya riksomfattande målen för områdesanvändningen träder i kraft 1.4.2018.

5.2 Landskapsplan

Enligt landskapsplanens objektbeteckning hör Oravais centrum till ett område för tätortsfunktioner (A) och planeområdet söder om centrumområdet till rekreatiomsområdet (V). Vattenområdet vid stranden har beteckning (luo), Område som är skärskilt viktigt med tanke på naturens mångfald. Det aktuella området ingår också i Oravais-Kimo Kulturlandskapsområde (ma-11) som grund områdets historia (slagfeltet och Kimo Bruk) och Fjärdsändans möjligheter.

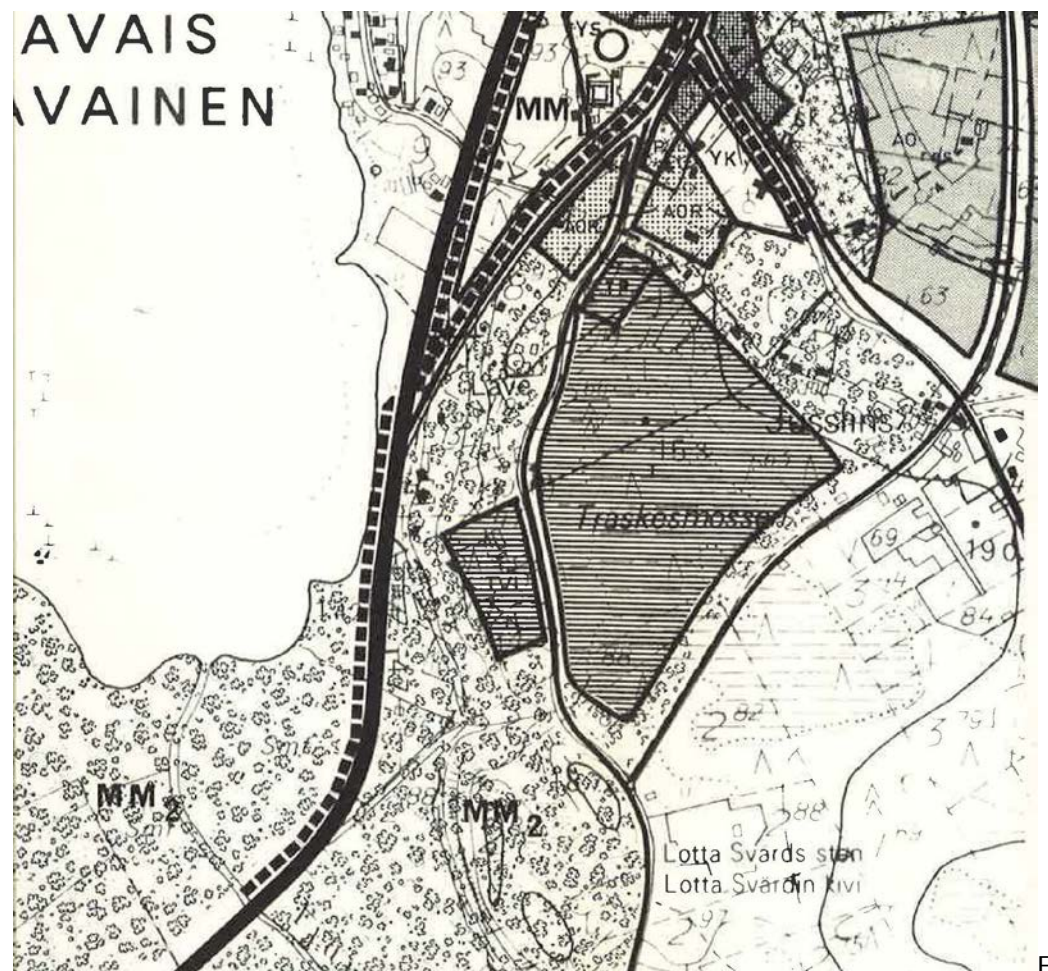
Miljöministeriet fastställde landskapsplanen 21.12.2010 (figur 2).



Figur 2: Landskapsplan

5.3 Generalplaner

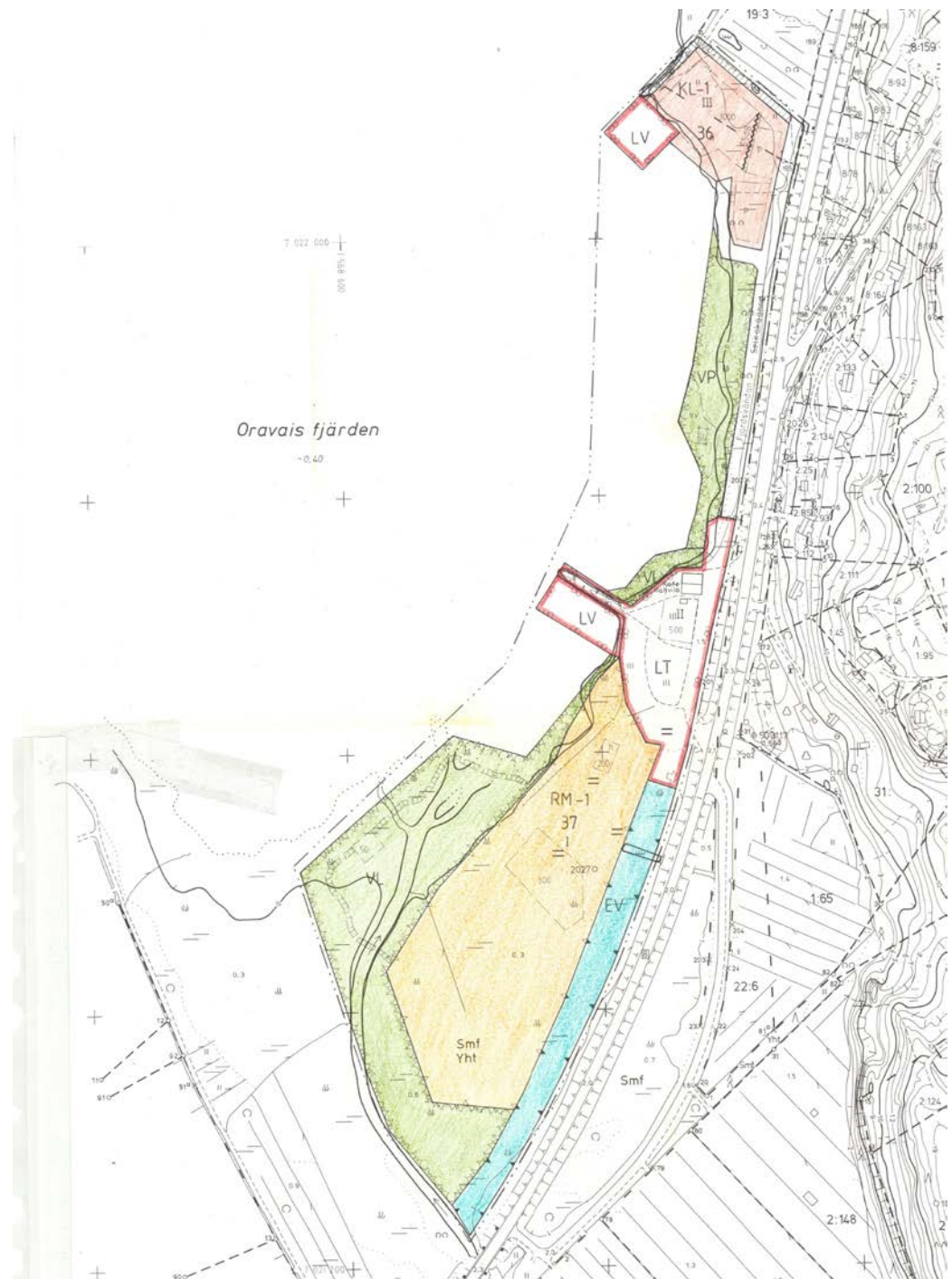
Området ingår i Oravais delgeneralplan. Generalplanen är daterad den 4.11.1975 och saknar rättverkan. Det aktuella området är reserverat som jord- och skogsbruksområde (MM 2), Figur 3



Figur 3. Utdrag ur delgeneralplan

5.4 Detaljplaner

Utvidgningen och ändringen av detaljplaneområdet gäller detaljplanet som är godkänd av Oravais kommunfullmäktige 26.1.2000, figur 4.



Figur 4. Detaljplan

5.5 Byggnadsordning

Byggnadsordning för Vörå är godkänt i kommunfullmäktige 13.12.2012 och träd i kraft 1.2.2013.

5.6 Naturmiljön

Området består av tillandningsmark som ägs av Oravais och Kimo byars samfälligheter. Området naturvärden utreds i miljöinventeringen.

5.7 Den bebyggda miljön

Planeområdet ligger invid riksväg 8 och är bebyggt med Fjärdens kaffestuga. På området finns en lekplats, stenpark, camping och hantverkbod.



Kaffestuga

5.8 Baskarta

Baskartan är föroldrad. Baskartan samt fastighetsuppgifter kompletteras.

6 INTRESSENTER

Enligt markanvändnings- och bygglagens 62 § skall planlägningsförfarandet ordnas så att markägarna på området och de vars boende, arbete eller övriga förhållanden kan påverkas betydligt av planen samt de myndigheter och sammanslutningar vars verksamhetsområde behandlas vid planeringen (*intressent*) har möjlighet att delta i beredningen av planen, bedöma verkningarna av planläggningen och skriftligen eller muntligen uttala sin åsikt om saken.

Intressenter i planeringen är:

- Områdets markägare och företagare
- Invånare i Vörå kommun och alla de som planen kan ha betydande verkningar för
- Vörå kommun: Utvecklings och planlägningssektion, tillsynsnämnden.
- Närings-, trafik- och miljöcentralen, ELY i Österbotten.
- Museiverket / Österbottens museum
- Österbottens förbund

7 DELTAGANDE I PLANERINGSPROCESSEN

7.1 Uppgörande av planeförslaget

Planeringsprocessen följer markanvändnings- och bygglagen.

Planering	Deltagande	Beslutsfattande
INLEDNINGSFAS		
Bedömning av behovet av planläggning	Initiativ till utarbetande eller ändring av plan Samtal om behov av planläggning	Beslut om utarbetande av plan
Programmering av planering Preliminära mål Behov av utredningar Avgränsning av området Omfattningen på konsekvensbedömningen		
Programmet för deltagande och bedömning färdigställs	Meddelande om att planläggning har inletts Information om programmet för deltagande och bedömning Samtal om mål och betydelse Myndigheternas samråd (vid behov). Hålls innan planutkastet läggs fram för påseende.	Behandling av programmet för deltagande och bedömning
BEREDNINGSFAS		
Precisering av målen Utarbetande och komplettering av basutredningar Principer för planlösningen och eventuella alternativ Bedömning av konsekvenserna Jämförelse av alternativen	Deltagande och myndighets-samarbete enligt planens betydelse → Respons på alternativen	Val av alternativ som skall utvecklas
Planutkastet färdigställs	Planutkastet och annat planmaterial läggs fram för påseende → Åsikter (och utlåtanden)	Framläggande av planutkast
Behandling av respons Utarbetande av planförslag	Deltagande och myndighets-samarbete enligt behov	
FÖRSLAGSFAS		
Planförslaget färdigställs	Planförslaget läggs fram för påseende → Anmärkningar → Utlåtanden	Offentligt framläggande av planförslag
Sammandrag av anmärkningar och utlåtanden Förslag till ändringar	Myndigheternas samråd (vid behov) På begäran svar till dem som lämnat anmärkningar	
Justering av planförslaget		Vid behov ny offentlig framläggande
GODKÄNNANDEFAS		
	Meddelande om att planen godkänts (Ändringssökande) (Rättelseuppsmaning från den regionala miljöcentralen) Kungörelse om att planen träder i kraft	Godkännande av planen (Avgörande i domstol)

Planering, deltagande och beslutfattande – olika faser i planläggningsprocessen (Miljöförvaltningens anvisningar 1sv/2007)

Planeringen berör i huvudsak obebyggd tillandningsmark.

Programmet för deltagande och bedömning justeras och kompletteras vid behov.

7.2 Godkännande av detaljplanen

Detaljplanen godkänns av kommunfullmäktige

7.3 Myndighetssamarbete

Om programmet för deltagande och bedömning och planeförslaget begärs utlåtande av Närings-, trafik- och miljöcentralen, ELY i Österbotten. Vid behov årdnas planerings- eller myndighetsmöten.

8 UTREDNINGAR OCH BEDÖMNING AV KONSEKVENSER

8.1 Utredningar och inventeringar

1. Anhållan till Vörå kommun, sökanden

- Till anhållan bifogas utkast av program- för deltagande och bedömning (PDB) som skall beskriva planeringsprocessen med målsättningar och arbetets innehåll, Aitoaho&Viljanen.
- Planeskiss och dimensionering som beskriver målsättningar, Aitoaho&Viljanen
- Program- för deltagande och bedömning, kompletterande utredningar Aitoaho&Viljanen:
 - o Baskartan föråldrad, granskas och kompletteras/ny baskarta (flygfotografering) , sökanden
 - o Miljöutredning, växtlighet, djur/fågellivet, behov av muddringar, sökanden
 - o Trafikutredning/anslutning, sökanden
 - o Evtuella andra utredningar (t.ex muddringar vid vattenområden) som framkommer under arbetets gång, sökanden
 - o Utredningar beställs av utomstående konsulter

8.2 Alternativens konsekvenser

Konsekvensutredningen grundar på de basutredningar som finns till förfogande, fältbesök sam utredningar som görs under planeringens gång. Konsekvensutredningen uppgörs utgående från myndighetssamarbete och växelverkan med intessenterna.

9 PLANLÄGGNINGSTIDTABELL

Programmet för deltagande och bedömning samt utkas till detaljplan sätts till påseende under vårvintern 2018. Om påseendetiden annonseras i Kommunbladet. Intressenterna kan under påseendetiderna komma fram med sina synpunkter om programmet för deltagande och bedömning samt planeutkastet.

Planeförslaget sätts till påseende XX.2018. Intressenterna kan också lämna in skriftliga anmärkningar mot planförslaget under tiden detaljplaneförslaget är framlagt offentligt till påseende. Om beslut som berör planens godkännande meddelas till dem som gjort en anmärkning och uppgett sin adress. Målsättningen är att planeförslaget godkänns av kommunfullmäktige xx.2018

10 KONTAKTUPPGIFTER

Vörå kommun, Utvecklings och planläggningssektion

Markku Niskala
Förvaltningsdirektör
Telefon 06-382 1240
Mobiltelefon 050-5528051

E-post: markku.niskala@vora.fi
Adress: Vöråvägen 18, 66600 VÖRÅ

Arkitektbyrå Aitoaho&Viljanen

Heikki Aitoaho
Arkitekt
Telfon 040 8286648

E-post: ark@aitoahoviljanen.fi

Uppgjord: 20.2.2018, justerad 14.3.2018

Pertti Malinen
Lantm.ing. (YH)
Telefon 050 5858432

E-post: pertti.malinen@netikka.fi

Bilaga 1

