

Delgeneralplan för Vargit- mossens vindkraftspark

PROGRAM FÖR DELTAGANDE OCH BEDÖMNING

Oy Kustens Vind Ab

13.2.2024

Kontaktuppgifter

Vörå kommun



Vörå kommun
Planläggningsingenjör

Mats Dahlin
Tfn 06 7850 324, 044 7557 619
mats.dahlin@vora.fi

Vöråvägen 18,
66600 Vörå

Projektansvarig

Oy Kustens Vind Ab
Projektutveckling
Jaakko Leppinen
Tfn 040 1881 297
jaakko.leppinen@windelligence.com

Teknologiapuisto 1,
61800 Kauhajoki

Konsult som ansvarar för planläggningen



FCG Finnish Consulting Group Oy
Projektchef för planläggningen
Heidi Lusenius
Tfn 041 730 6070
heidi.lusenius@fcg.fi

Osmovägen 34, PB 950,
00601 Helsingfors

Innehållsförteckning

1	Program för deltagande och bedömning	5
2	Läge	5
3	Planeringsuppgift	6
4	Förfarande vid miljökonsekvensbedömning (MKB)	8
5	Vindkraft i allmänhet	8
6	Mål	9
6.1	Internationella och nationella mål	9
6.2	Riksomfattande mål för områdesanvändningen	9
6.3	Mål på landskapsnivå och kommunal nivå	11
6.4	Delgeneralplanens mål	11
7	Utgångspunkter för planeringen	12
7.1	Nuläget i planeringsområdet	12
7.2	Landskapsplaner	15
7.3	General- och detaljplaner	17
7.4	Övriga vindkraftsprojekt i planeringsområdets närhet	17
8	Utredningar och konsekvensbedömning	19
8.1	Utredningar	19
8.2	Konsekvensbedömning	19
9	Deltagande och växelverkan	20
9.1	Intressenter	20
9.2	Deltagande	22
9.3	Samordnande av planläggning och MKB-förfarande	22
10	Myndighetssamarbete	23
10.1	Myndighetssamråd i inledningskedet	24
10.2	Arbetsförhandlingar	24
10.3	Myndighetssamråd efter förslagsskedet	24
10.4	Utlåtanden	24
10.5	Om Försvarsmaktens utlåtande	24

11	Informationssätt.....	24
12	Planens skeden, preliminär tidtabell och deltagande	25
12.1	Aktualiseringsskedet	25
12.2	Beredningsskede.....	25
12.3	Förslagsskede.....	26
12.4	Godkännande	26
12.5	Ikraftträdande.....	26

*FCG Finnish Consulting Group Oy ("FCG") har utarbetat denna utredning i enlighet med uppdraget och anvisningarna från FCG:s kund ("Kunden"). Denna rapport har utarbetats i enlighet med villkoren i avtalet mellan FCG och Kunden. **FCG ansvarar inte för denna utredning eller användningen av den i relation till någon annan part än Kunden.***

Denna rapport kan basera sig helt eller delvis på uppgifter som FCG fått från en tredje part eller på offentliga källor, och således på uppgifter som FCG inte haft möjlighet att påverka. FCG konstaterar uttryckligen att bolaget inte bär ansvar för felaktiga eller bristfälliga uppgifter som bolaget fått av andra parter.

Alla rättigheter (inklusive upphovsrätt) till denna rapport ägs av FCG, eller Kunden, om detta har avtalats mellan FCG och Kunden. Denna rapport eller en del av den får inte bearbetas eller användas på nytt för ett annat ändamål utan skriftligt tillstånd från FCG.

1 Program för deltagande och bedömning

Ett program för deltagande och bedömning är en plan om förfarandet vid deltagande och växelverkan samt planens konsekvensbedömning som utarbetas enligt markanvändnings- och bygglagen (63 § MBL). PDB innehåller grundläggande information om planprojektet och dess beredningsprocess så att intressenterna kan bedöma planens betydelse och behovet av att delta i dess beredning. I PDB redogörs för vad som planeras och var, utgångspunkter och mål, vilka utredningar som ska utarbetas och vilka konsekvenser som ska bedömas, vilka intressenterna är samt när och hur det är möjligt att påverka planeringen. Det är möjligt att kommentera huruvida PDB är tillräckligt och programmet uppdateras vid behov. Om betydande ändringar informeras separat.

2 Läge

Vargitmossens vindkraftsparksprojekt ligger i Vörå kommun i Österbotten. Planområdets yta är cirka 1 200 hektar. Avståndet till Vörå centrumtätort är cirka 17 kilometer och landskapet Södra Österbotten ligger sydost om projektområdet, som närmast på cirka 300 meters avstånd.

Centrum som finns i närheten är Oravais i Vörå, som ligger cirka fyra kilometer nordväst om projektområdet, Jeppo i Nykarleby, som ligger cirka 13 kilometer nordost om projektområdet, Alahärmä i Kauhava, som ligger cirka 14 kilometer öster om projektområdet samt Ylihärmä i Kauhava, som ligger cirka 17 kilometer sydost om projektområdet. Vid det sydöstra hörnet av projektområdet har man beslutat att precisera avgränsningen så att ett Naturaområde avgränsas utanför projektområdet.

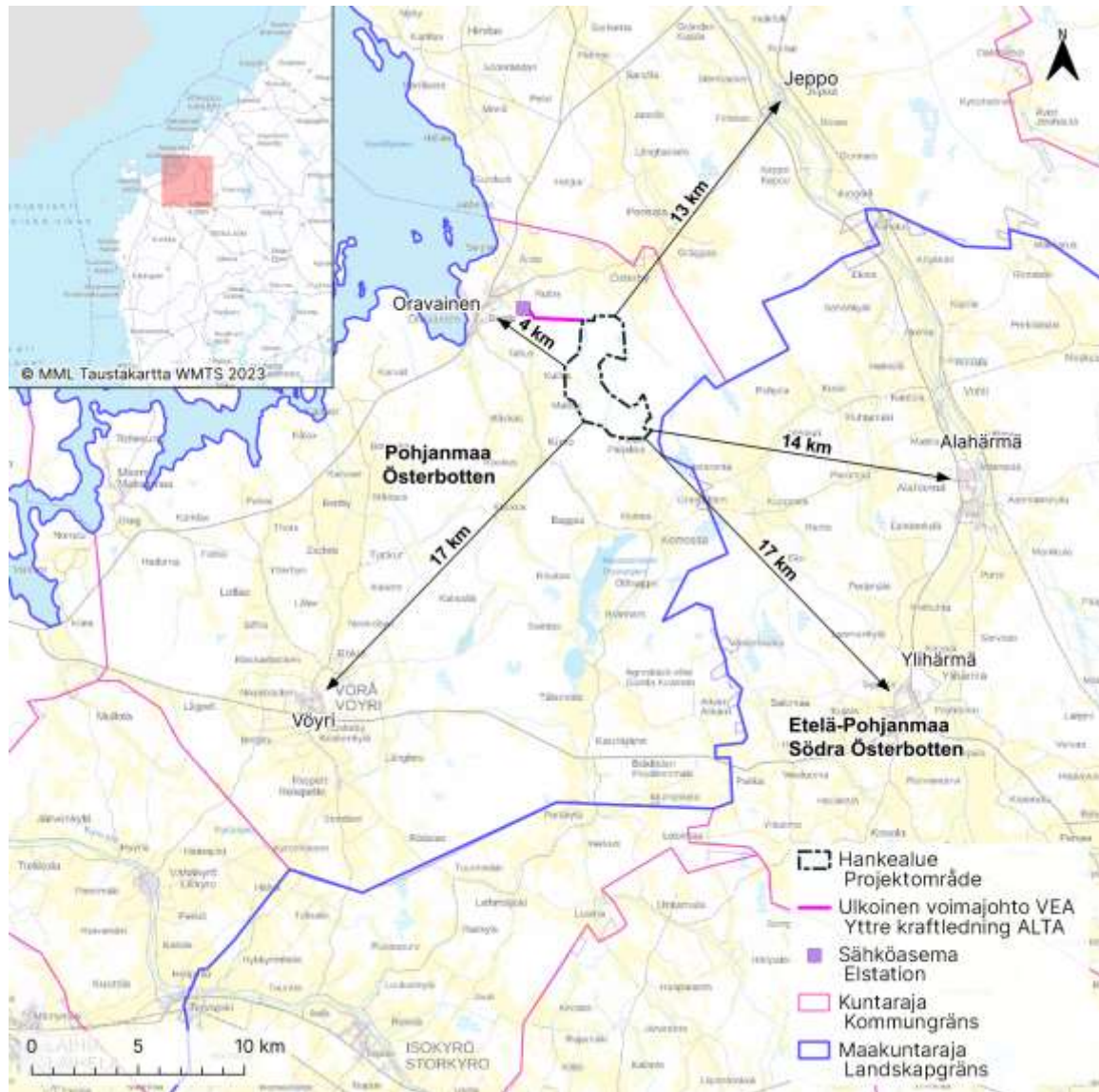


Bild 1. Planeringsområdets läge och avstånd (bakgrundskarta: ©Lantmäteriverket)

3 Planeringsuppgift

Kustens Vind Oy Ab är ett energibolag från Vörå. Bolaget har grundats 2020 för projektets byggande och drift samt nedläggningen av funktionerna. Kustens Vind Oy Ab lämnade in ett initiativ om utarbetandet av en delgeneralplan för vindkraftsparken till Vörå kommun och Vörå avdelningen för zonindelning beslöt att inleda projektet genom sitt beslut 1.12.2021 § 11. Vörå kommun svarar för generalplaneringen och styr och övervakar plankonsultens

verksamhet och utarbetande av planen. Beslut om godkännande av planen fattas av kommunfullmäktige. Kustens Vind Oy Ab svarar för utarbetandet av markarrendeavtal för det område som ska planläggas tillsammans med markägarna och sköter om projektets tekniska planering för byggandet och driften av vindkraftverken.

Kustens Vind Oy Ab planerar Vargitrossens vindkraftspark i Vörå kommuns område. I vindkraftsparken planeras högst nio (9) vindkraftverk. Kraftverken har en total höjd på 300 meter och enhetseffekten är 6–10 MW. Vindkraftsparken har en total effekt på 54–90 MW. Området för vindkraftsparken omgärdas inte. Endast elstationen omgärdas i området.

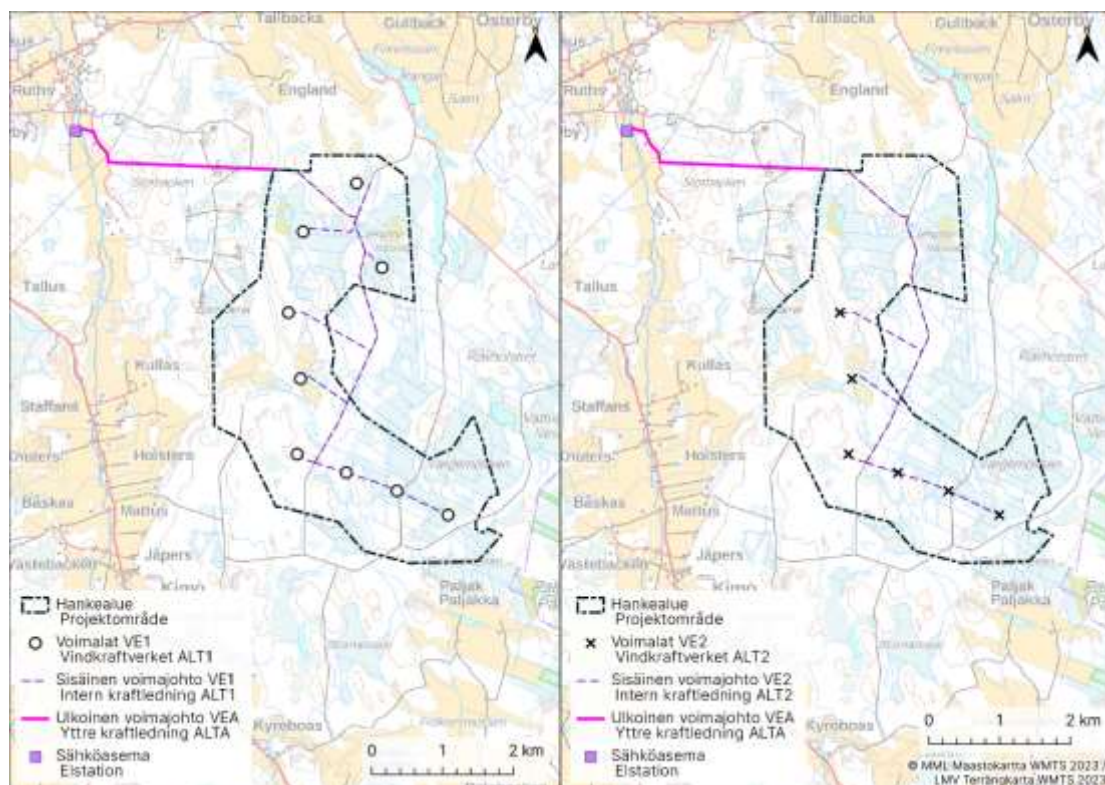


Bild 2. Projektområdet med kraftverkslayout enligt alternativ 1 (ALT1 till vänster) och alternativ 2 (ALT2 till höger). Alternativ 1 omfattar nio (9) kraftverk och alternativ 2 omfattar i sin tur sex (6) kraftverk.

I området för vindkraftsparken och i dess omgivning finns privata vägar eller skogsbilvägar. Förbindelsen till vindkraftsområdet kommer sannolikt att gå norrifrån via Kangvägen, som startar från förbindelseväg 7320, till Mörknäsvägen som leder till området.

Vägarna i projektområdet rustas upp och nya nödvändiga vägavsnitt byggs. I skogbevuxen terräng fälls vid behov träd på en bredd av 15–20 meter vid vägsträckningarna på grund av utrymme som behövs för kantslänter, jordkablar och arbetsmaskiner.

4 Förfarande vid miljökonsekvensbedömning (MKB)

På grund av sin storlek förutsätter vindkraftsprojektet en miljökonsekvensbedömning (MKB) i enlighet med MKB-lagen. MKB utarbetas separat från planläggningen men processen sker samtidigt.

Målet med MKB är att generera mer information om det planerade projektet till medborgarna, de projektansvariga och myndigheterna. MKB är inget tillståndsförfarande men baserat på den är det möjligt att bedöma om projektet kan genomföras utan betydande negativa miljökonsekvenser. MKB-programmet och -beskrivningen, som utarbetas i samband med MKB-förfarandet, är offentliga informationskällor där uppgifter om projektet samt de planerade och utarbetade miljöutredningarna framkommer. I MKB-beskrivningen sammanställs de miljökonsekvenser som bedömts för projektet.

En förhandsöverläggning enligt MKB-lagen (252/2017) hölls **25.8.2021**.

5 Vindkraft i allmänhet

Vindkraft är en av de viktigaste källorna för förnybar energi. Vindens energi samlas upp genom vindkraftverk. I produktionsskedet producerar kraftverken utsläppsfri el.

Ett **vindkraftverk** består av en **rotor** (nav och blad), ett **maskinrum**, ett **torn** och dess **fundament**. Vinden roterar bladen, bladen driver generatorn och generatorn omvandlar rörelseenergin till el. Elen leds via en elstation till det regionala nätet och stamnätet. Ett vindkraftverk kan omvandla cirka en tredjedel av den vindkraft som träffar rotorn till energi.

Kraftverkens effekt ligger numera mellan 6 och 10 MW. Strävan är att ständigt förbättra verkningsgraden, bland annat genom att utöka tornets höjd (det blåser mer och jämnare på hög höjd) och genom att utveckla aerodynamiken.

Av vindelen produceras cirka 70 procent under årets sex kallaste månader. Under vintermånaderna blåser det mer och luftens täthet är högre, vilket innebär att man kan utvinna mer energi från samma luftmängd.

Vindkraftverken är stora och syns på långt håll. Utöver landskapskonsekvenserna består de mest betydande miljökonsekvenserna av buller- och skugg effekter. Kraftverken kan

innebära en risk särskilt för flytt- och rovfåglar. Kraftverkens höjd påverkar också bullerolägenheterna: ju högre tornet är, desto mindre är det område där det förekommer signifikant buller.

Kraftverken har en teknisk driftstid på 20–50 år, varefter de rivs och delarna återvinns eller säljs vidare. Kraftverkens fundament kan endera rivas helt eller lämnas kvar i marken och området anpassas till landskapet.

6 Mål

6.1 Internationella och nationella mål

I bakgrunden till vindkraftsbyggandet finns internationella klimatpolitiska avtal som Finland har förbundit sig till. Utbyggnaden av vindkraft verkställer även Finlands egen klimat- och energistrategi vars mål är att öka produktionen av förnybar energi och stärka självförsörjningen i fråga om energi.

6.2 Riksomfattande mål för områdesanvändningen

De riksomfattande målen för områdesanvändningen är en del av planeringssystemet för områdesanvändningen enligt markanvändnings- och bygglagen. De riksomfattande målen för områdesanvändningen ska beaktas och förverkligandet av dem ska främjas även i planläggningen av vindkraftsparkerna. De riksomfattande målen för områdesanvändningen berör följande helheter:

Fungerande samhällen och hållbara färdvägar

En polycentrisk områdesstruktur som bildar nätverk och grundar sig på goda förbindelser främjas i hela landet och möjligheterna att utnyttja styrkorna i de olika områdena understöds. Förutsättningar skapas för att utveckla närings- och företagsverksamhet samt för att åstadkomma en sådan tillräcklig och mångsidig bostadsproduktion som befolkningsutvecklingen förutsätter.

Förutsättningar skapas för en kolsnål och resurseffektiv samhällsutveckling, som i främsta hand stöder sig på den befintliga strukturen. Genom stora stadsregioner förstärks en sammanhållen samhällsstruktur.

En sund och trygg livsmiljö

Man förbereder sig på extrema väderförhållanden och översvämningar samt på verkningarna från klimatförändringen. Nytt byggande placeras utanför översvämningsriskområden eller hanteringen av översvämningsrisker säkerställs på annat sätt.

Olägenheter för miljön och hälsan som orsakas av buller, vibrationer och dålig luftkvalitet förebyggs.

Ett tillräckligt stort avstånd lämnas mellan verksamheter som orsakar skadliga hälsoeffekter eller olycksrisker och verksamheter som är känsliga för effekterna, eller också hanteras riskerna på annat sätt.

Förutsättningarna för rikets övergripande säkerhet säkerställs, i synnerhet försvarets och gränsbevakningens behov. För dessa tryggas tillräckliga regionala utvecklingsförutsättningar och verksamhetsbetingelser.

En livskraftig natur- och kulturmiljö samt naturtillgångar

Det sörs för att den nationellt värdefulla kulturmiljöns och naturarvets värden tryggas.

Bevarandet av områden och ekologiska förbindelser som är värdefulla med tanke på naturens mångfald främjas.

Det sörs för att det finns tillräckligt med områden som lämpar sig för rekreation samt för att nätverket av grönområden består.

Förutsättningar för bio- och cirkulär ekonomi skapas och ett hållbart utnyttjande av naturtillgångar främjas. Det sörs för att sammanhängande odlings- och skogsområden som är viktiga för jord- och skogsbruket samt områden som är viktiga för den samiska kulturen och de samiska näringarna bevaras.

En energiförsörjning med förmåga att vara förnybar

Man bereder sig på de behov som produktionen av förnybar energi har på de logistiska lösningar den förutsätter. Vindkraftverken ska i första hand placeras så att de bildar enheter som består av flera vindkraftverk.

De linjedragningar som behövs för kraftledningar och för gasrör för fjärtransport, vilka har betydelse för den nationella energiförsörjningen, och möjligheterna att realisera dem säkerställs. Befintliga kraftledningskorridorer ska i första hand utnyttjas för de nya kraftledningarna.

6.3 Mål på landskapsnivå och kommunal nivå

Landskapet Österbotten har en landskapsstrategi för åren 2022–2025 som godkändes av landskapsfullmäktige 23.5.2022. Landskapsstrategins syfte är att skapa en grund för ett ekologiskt, socialt, kulturellt och ekonomiskt hållbart Österbotten. Strategins mål styr utarbetandet av landskapsplanen och övriga strategier och program. Strategin baserar sig på målen i Agenda 2030 för hållbar utveckling och som de viktigaste förändringsfenomenen för regionutvecklingen i Österbotten identifieras klimatförändringen, överkonsumtion av resurser och utarmning av naturen, digitalisering, demografisk förändring, urbanisering och globala migrationsströmmar, ökande ojämlikhet, splittring i samhället, förändringar i arbete och demokratiutmaningar.

Ett av målen i landskapsstrategin 2022–2025 är ett koldioxidnegativt samhälle fram till 2050. I landskapsstrategin konstateras följande:

Koldioxidnegativt samhälle – Österbotten är som samhälle koldioxidnegativt och energin produceras utsläppsfritt

- ✓ Energisystemet bygger på förnybar energi samt decentraliserade och smarta energilösningar.
- ✓ Produktionen och samhället är energieffektivt och det totala behovet av energi har minskat.
- ✓ Trafiksystemet är koldioxidneutralt och har en välutvecklad energi- och materialeffektivitet.
- ✓ Inom livsmedelssystemet beaktas stävjandet av klimatförändringen och anpassningen till den.
- ✓ I företagen och högskolorna skapas ständigt innovationer till stöd för ett koldioxidsnålt samhälle.

Vörå kommun svarar för planeringen av sina markområden samt för styrningen och övervakningen av byggandet, sina invånares välmående och kommunens livskraft. Vindkraftsparken skapar sysselsättning och företagsverksamhet som ger kommunen kommunal-, fastighets- och samfundsskatteintäkter.

6.4 Delgeneralplanens mål

Avsikten med planen är att möjliggöra byggandet av den planerade vindkraftsparken med beaktande av naturmiljöns särdrag och miljökonsekvenser. Planens syfte är dessutom att beakta övriga markanvändningsbehov som eventuellt berör området och de mål som bildas under planeringsprocessen.

Delgeneralplanen utarbetas som en generalplan i enlighet med 77 a § MBL, vilket innebär att den direkt kan användas som grund för beviljande av bygglov.

Planläggningsinitiativet innehåller preliminära granskningar men det maximala antalet kraftverk och möjligheterna att placera dem klarnar först genom planprocessen. Beslut om godkännande av planen fattas av Vörå kommunfullmäktige.

7 Utgångspunkter för planeringen

7.1 Nuläget i planeringsområdet

Natur och djurliv

Projektområdet är cirka 1 200 hektar stort. Projektområdet består till stor del av utdikad myr och ekonomiskog. I projektområdet finns även några åkerområden, små outdikade myrområden samt sjön Sarjärv i anslutning till ett litet myrområde.

Jordmånen i projektområdet består huvudsakligen av olika tjocka torvskikt, blandade jordarter, en finkornig jordart, en grovkornig jordart samt bergmark. Jordkabelrutten ligger i områden med olika tjocka torvskikt, blandade jordarter och finkorniga jordarter.

Projektområdet består nästan helt av skogsmark där trädens ålder varierar. Skogarna i projektområdet används för skogsbruk. De trädbevuxna myrarna är huvudsakligen förändrade i fråga om sitt naturliga tillstånd. Torvmoar som används för skogsbruk är typiska för området. Torvmarkerna har till följd av utdikningar förändrats till lingontorvmoar och blåbärs-torvmoar.

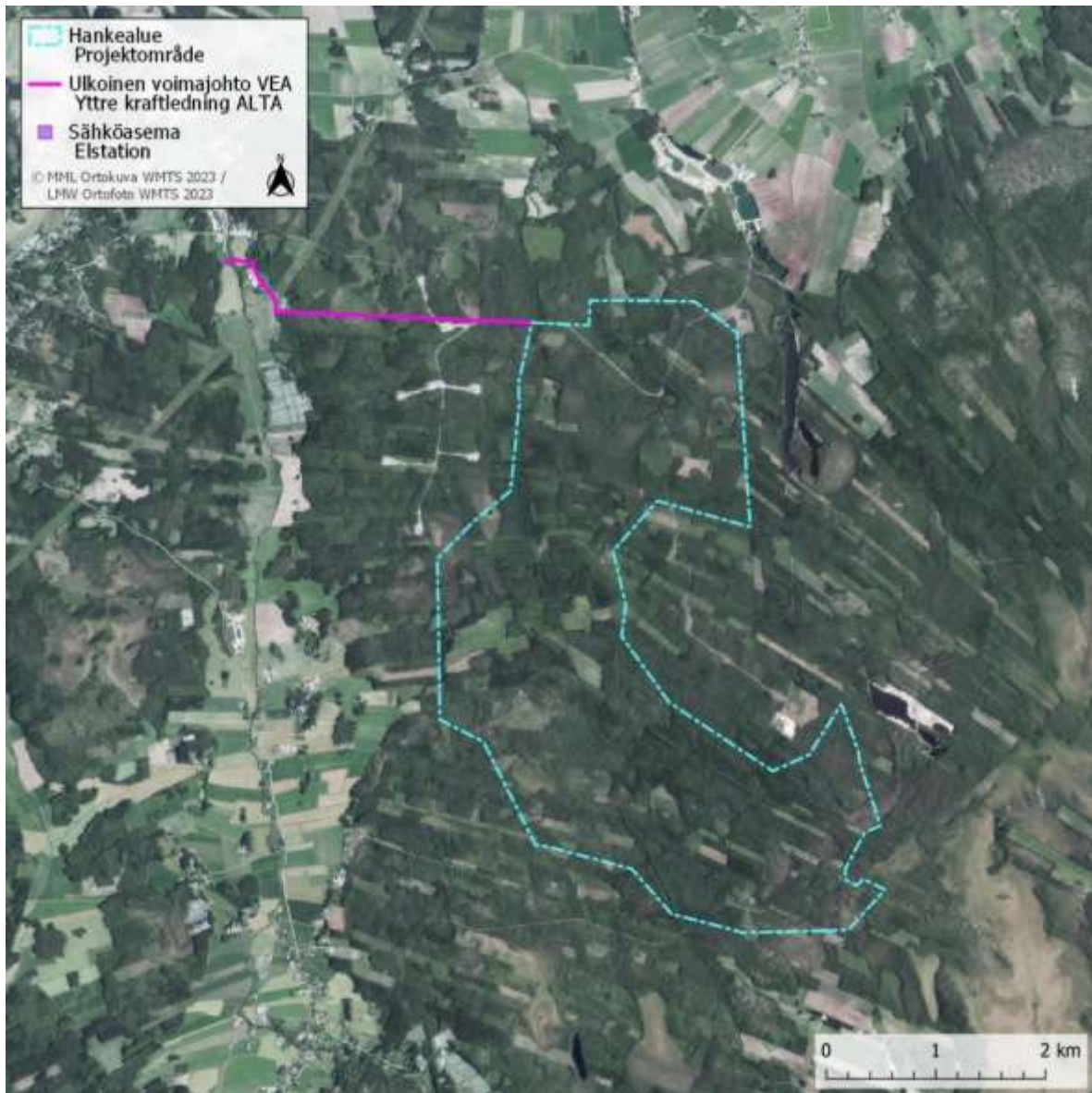


Bild 3. Projektområdets placering i området, flygbild.

Djurarterna i området består av arter som är typiska för den norra barrskogszonen. Arterna omfattar huvudsakligen regionalt sett vanliga och talrika djurarter. Däggdjur som är typiska för skogsbruksdominerade skogs- och myrområden är till exempel älg, skogshare, ekorre och räv samt flera olika små däggdjursarter.

Projektområdet ligger på höjdnivån +25...+50 (N2000). Den högsta punkten i området ligger i den sydöstra kanten vid Gjutarmossen och den lägsta punkten i den norra kanten i Mjomossens område. Projektområdet sluttar mot nordväst.

Bebyggelse och samhällsstruktur

I projektområdet finns befintligt vägnät. I samhällsstrukturen ligger projektområdet i ett vitt område, i närheten av den gulmarkerade landsortsbebyggelsen. I närheten av projektområdet finns landsortsbebyggelse och den har koncentrerats till de största vägarna och vattendragen. I närheten av projektområdet finns även flera småbyar och byar. I fråga om alternativ 1 (ALT1) finns det inga fasta invånare på en (1) kilometers radie från kraftverken. På under fem kilometers avstånd bor 962 invånare i alternativ ALT1 och 617 invånare i alternativ ALT2. På under tio kilometers avstånd bor 2 515 invånare i alternativ ALT1 och 2 482 invånare i alternativ ALT2. I den södra delen av projektområdet finns en jaktstuga.

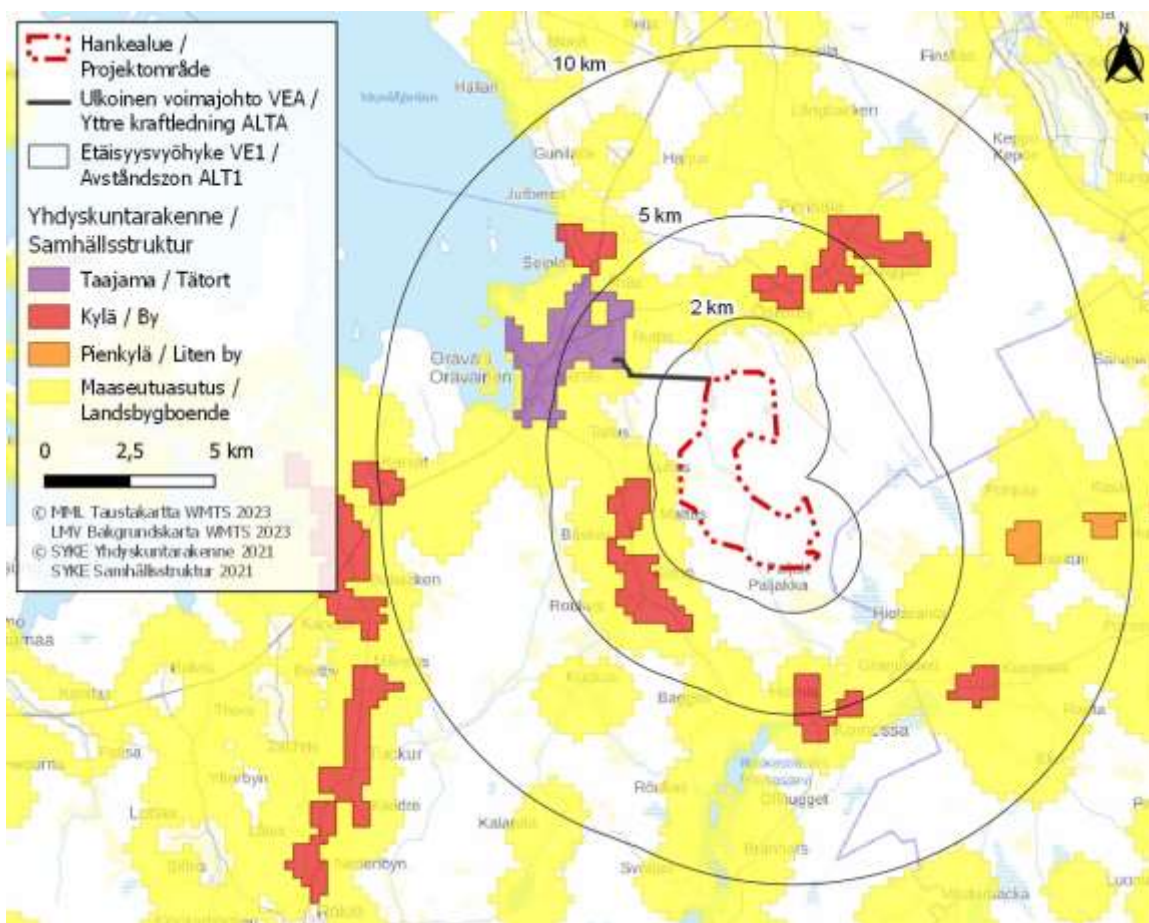


Bild 4. Projektområdets placering i samhällsstrukturen, i bakgrunden Finlands miljöcentralas material över samhällsstrukturen (YKR) 2021.

Projektområdet ligger runt Mörknässkogens vindkraftsområde som är under uppbyggnad på den östra sidan av projektområdet. I Mörknässkogens vindkraftsområde finns fyra vindkraftverk. Vargit mossens projektområde är i privat ägo och de tecknade markanvändningsavtalen omfattar de områden som behövs för byggandet av vindkraftverken.

7.2 Landskapsplaner

I Österbotten gäller Österbottens landskapsplan 2040. Landskapsfullmäktige beslutade 28.9.2020 att inleda utarbetandet av en ny landskapsplan, Österbottens landskapsplan 2050. Avsikten är att landskapsfullmäktige ska godkänna Österbottens landskapsplan 2050 i slutet av 2024. När Österbottens landskapsplan 2050 träder i kraft ersätter den Österbottens landskapsplan 2040.

Österbottens landskapsplan 2040

Projektområdet ligger i området för Österbottens landskapsplan 2040.

I projektområdet och dess omedelbara närhet finns följande beteckningar i Österbottens landskapsplan 2040:

- Viktigt grundvattenområde som lämpar sig för vattentäkt (pv)
- Område som ingår i nätverket Natura 2000 (nat)
- Fornlämning som fredats med stöd av fornminneslagen
- Behov av ekologisk förbindelse
- Stomvattenledning
- Förbindelsebehov för kraftledning



Bild 5. Utdrag ur Österbottens landskapsplan 2040. Projektområdet visas med röd markering ovanpå landskapsplanen. Den preliminära elöverföringsrutten har markerats med ljusröd färg.

Österbottens landskapsplan 2050

Österbottens landskapsplan 2050 är en helhetslandskapsplan som omfattar hela landskapet. I planen behandlas alla delområden som har en betydande effekt på samhällsstrukturen och markanvändningen. Enligt landskapsstyrelsens beslut bör framför allt energi- och stenmaterialförsörjning uppdateras. Planen koncentreras särskilt till förutsättningar för hållbar utveckling.

I projektområdet och dess omedelbara närhet finns följande beteckningar i Österbottens landskapsplan 2050:

- Område för vindkraftverk
- Område för energiförsörjning
- Nationellt värdefullt landskapsområde
- Viktigt grundvattenområde som lämpar sig för vattentäkt (pv)
- Stomvattenledning
- Behov av tågtrafikförbindelse
- Förbindelsebehov för kraftledning
- Kraftledning
- Behov av ekologisk förbindelse
- Område som ingår i nätverket Natura 2000 (nat)
- Riktgivande friluftsled



Bild 6. Utdrag ur utkastet till Österbottens landskapsplan 2050. Det föreslagna vindkraftsområdet ligger i ett område för vindkraft som anvisats öster om Oravais och dess närhet i utkastet till landskapsplanen. Projektområdet visas med röd markering ovanpå landskapsplanen. Elöverföringsrutten har markerats med lusröd färg.

Södra Österbottens landskapsplanering

Vargitmossens vindkraftsområde ligger i närheten av landskapet Södra Österbotten. Området ligger som närmast på 300 meters avstånd från projektområdets gräns. I Södra Österbotten gäller fyra landskapsplaner:

1. Helhetslandskapsplanen för Södra Österbotten som godkändes av landskapsfullmäktige 1.12.1999.
2. Etapplandskapsplan 1 som fastställdes av Miljöministeriet 31.10.2016.
3. Etapplandskapsplan 2 som godkändes av landskapsfullmäktige 30.5.2016.
4. Etapplandskapsplan 3 som godkändes av landskapsfullmäktige 3.12.2018.

7.3 General- och detaljplaner

I projektområdet finns inga generalplanerade områden, men projektområdet gränsar till delgeneralplanen för vindkraft för Mörknässkogen (2017) samt delgeneralplanen för vindkraft för Storbacken (2015). I projektområdet finns inga detaljplanerade områden. Det närmaste detaljplanerade området, Hammarbacken i Kimo, ligger på ca 2,6 kilometers avstånd, nordväst om projektområdet.

7.4 Övriga vindkraftsprojekt i planeringsområdets närhet

I området finns ett betydande antal övriga vindkraftsparkar. Väster om Vargitmossens vindkraftspark, genast vid projektområdets gräns, finns ett vindkraftsområde som är i drift. Öster om Vargitmossens vindkraftspark, genast vid projektområdets gräns, finns ett vindkraftsområde som är under uppbyggnad. På under 30 kilometers avstånd från området finns även flera andra vindkraftsprojekt.

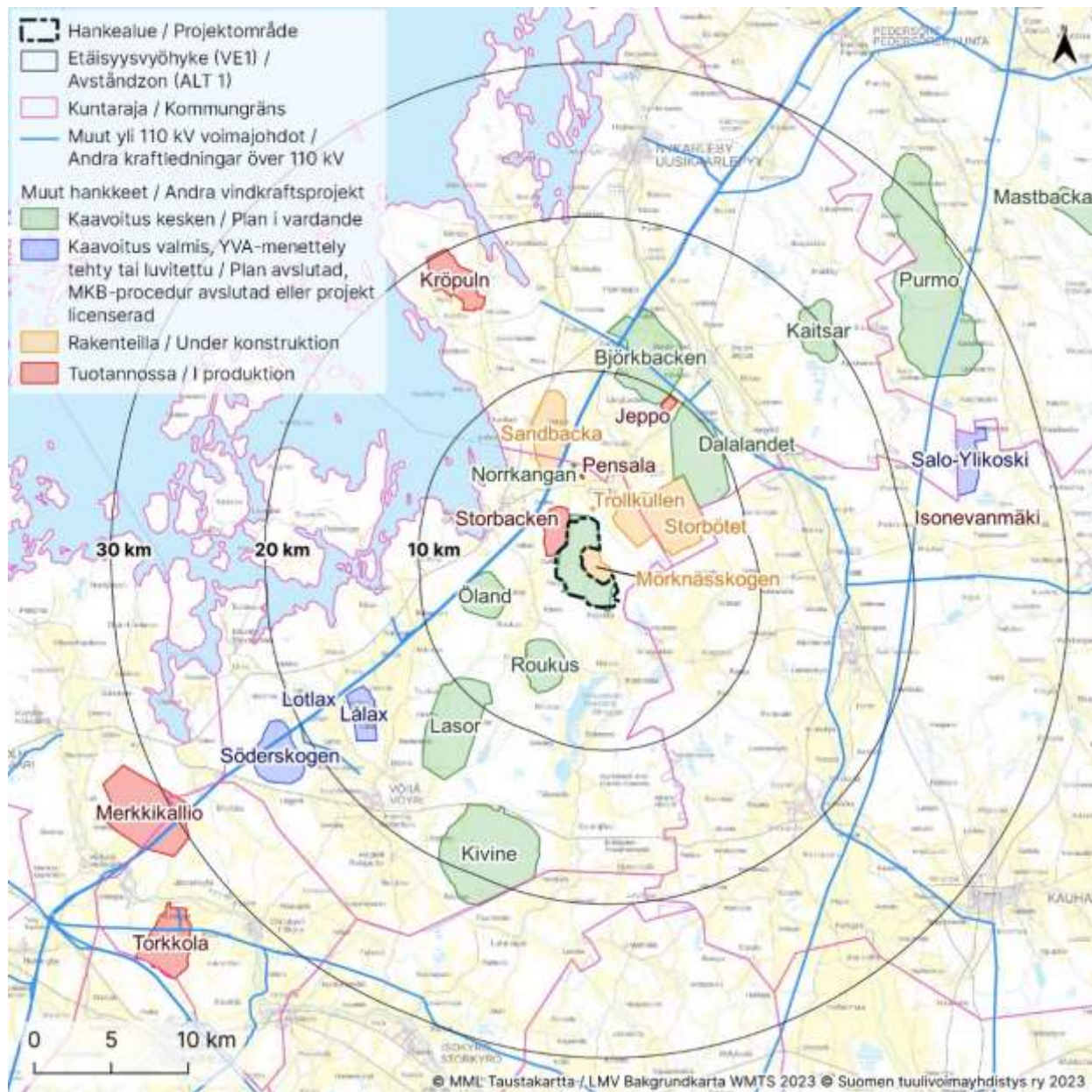


Bild 7. Vindkraftsprojekt i närheten av planeringsområdet, kartan har utarbetats 28.11.2023 (bakgrundskarta: ©Lantmäteriverket)

8 Utredningar och konsekvensbedömning

8.1 Utredningar

Flera utredningar har gjorts i samband med vindkraftsprojektet. Vid utarbetandet av generalplanen utnyttjas utredningar och modelleringar som gjorts och kommer att göras i samband med MKB-förfarandet. Utredningar har gjorts för första gången under terrängperioden 2020. Utredningarna kompletteras till den del som är nödvändigt under våren och sommaren 2024.

Utredningar och modelleringar som gjorts under MKB-förfarandet eller som är under arbete:

- Utredning av växt- och naturtyper (pågår)
- Inventering av flygekorre (pågår)
- Inventering av åkergroda (pågår)
- Utredning av fladdermöss (pågår)
- Potentiell förekomst av andra arter (pågår)
- Inventering av ugglor (2020)
- Utredning av flyttfåglar (pågår)

Utredningar och modelleringar som utarbetas i samband med MKB-förfarandet:

- Analys av synlighetsområden och fotomontage (landskapsutredning)
- Modellering av buller- och skuggeffekter
- Utredning av dagrovfåglar
- Arkeologisk inventering
- Naturred rapport
- Arkeologisk inventering på elöverföringsrutten
- Invånarenkät

I samband med planläggningen planeras i princip inga nya utredningar. Nya kompletterande utredningar görs om kraftverksplatser, vägar eller den interna elöverföringen efter MKB-förfarandet flyttas till områden som inte har utretts i samband med MKB.

8.2 Konsekvensbedömning

Konsekvensbedömningen är en del av planeringen av vindkraftsutbyggnaden. Avsikten med att utreda konsekvenserna är att få information om planeringslösningarnas betydelse under planeringen och att på så sätt förbättra kvaliteten av den slutliga planen. Utredningen av

konsekvenser grundar sig på tillgängliga grunduppgifter om området, terrängbesök, utgångsuppgifter från intressenterna, utlåtanden och åsikter samt på analyser av egenskaper som förändrar omgivningen för de planer som utarbetas.

De miljökonsekvenser som orsakas av betydande vindkraftsprojekt bedöms i ett förfarande för miljökonsekvensbedömning i enlighet med MKB-lagen. Den vindkraftspark som planeras i Vargitmossens område i Vörå överskrider gränsen i MKB-projektförteckningen (1.2.2019) enligt vilken förfarandet vid miljökonsekvensbedömning enligt lagen ska tillämpas i vindkraftsprojekt när antalet enskilda kraftverk är minst 10 eller den totala effekten är minst 45 megawatt.

De på förhand uppskattade prioriteringsområdena för konsekvensbedömningen för Vargitmossens projekt är landskapskonsekvenser, naturkonsekvenser och konsekvenser för människor, näringsliv och regionekonomi. Under MKB- och planläggningsprojekten bedöms även projektets förhållande till de planeringsnivåer som styr generalplaneringen.

Bedömningen av de konsekvenser som delgeneralplanen för vindkraft orsakar baserar sig i regel på konsekvensbedömningar som gjorts i samband med MKB-förfarandet samt konsekvenser som kommit fram genom utlåtanden, anmärkningar och intressentgruppsarbetet under planläggningsprocessen.

9 Deltagande och växelverkan

9.1 Intressenter

Intressenter är de vars boende, arbete eller andra förhållanden kan påverkas avsevärt av den aktuella planen.

- invånarna i planens influensområde
- företagen och näringsidkarna
- användarna av rekreationsområden
- markägarna och -innehavarna i planens influensområde

Sammanlutningar vars områden behandlas i planeringen:

- samfund som representerar invånarna, såsom invånarföreningar och byalag
- samfund som representerar ett visst intresse eller en viss befolkningsgrupp, t.ex. naturskyddsföreningar
- sammanslutningar som representerar näringsidkare och företag

- sammanslutningar eller företag som sköter specialuppgifter, såsom energi- och vattenverk

Myndigheter, företag och sammanslutningar

Ovan nämnda är:

- Oy Herrfors Ab
- Suomen Erillisverket Oy
- Meteorologiska institutet
- Finavia Oyj
- Fingrid Oyj
- Digita Oy
- Ukkoverkot Oy
- Telia Finland Oy
- Finland Oyj
- Elisa Oy
- DNA Finland Oy
- lokala radioaktörer
- Fartygstrafikservice Bothnia VTS
- Cinia Oy
- Viltcentralen
- Finlands skogscentral
- Sammanslutningar som representerar invånarna, såsom invånarföreningar och byalag
- Sammanslutningar som representerar ett visst intresse eller en viss befolkningsgrupp, såsom naturskydds- och jaktföreningar
- Sammanslutningar som representerar näringsidkare och företag

Myndigheter inom sådana branscher som behandlas i planeringen:

- NTM-centralen i Södra Österbotten (ansvarsområdena för miljö- och naturresurser samt trafik- och infrastruktur)
- NTM-centralen i Österbotten
- Österbottens förbund
- Södra Österbottens förbund
- Österbottens räddningsverk
- Trafikledsverket
- Transport- och kommunikationsverket Traficom
- Österbottens museum
- Försvarsmakten (logistikregementet)
- LUKE
- Forststyrelsen
- Skogscentralen
- Regionförvaltningsverket i Västra och Inre Finland
- Kommunens förvaltningsorgan och expertparter
- Grannkommuner

Att någon part saknas på listan innebär inte att den inte skulle vara intressent. Förteckningen kompletteras vid behov. En intressent har enligt 62 § i MBL rätt att ta del av

beredningen av planen, att bedöma dess konsekvenser och att uttrycka sin åsikt om planen. Vid behov ordnas förhandlingar mellan intressenterna.

9.2 Deltagande

Intressenterna har rätt att ta del av beredningen av planen, att bedöma dess konsekvenser och att uttrycka sin åsikt om planen (62 § MBL).

Intressenterna och kommunerna har rätt att framföra åsikter om planen under tiden för framläggandet av beredningsskedets material och planutkastet samt lämna in en anmärkning mot planen under tiden för framläggandet av planförslaget. Till åsikterna och anmärkningarna utarbetas bemötanden.

I samband med aktualiseringen av generalplanen utarbetades detta program för deltagande och bedömning i enlighet med 63 § i MBL. I programmet för deltagande och bedömning (PDB) presenteras metoder för deltagande och växelverkan som följs vid beredningen av planen. I programmet redogörs även för planläggningens huvudsakliga mål, framskridandet av planeringen och en preliminär tidtabell. I programmet ingår även en beskrivning av utredningar och konsekvensbedömningar som ska göras i samband med planläggningen.

9.3 Samordnande av planläggning och MKB-förfarande

MKB- och planläggningsförfarandet är självständiga processer som styrs genom olika lagar men i samband med dem utnyttjas samma kunskapsunderlag och strävan är att processerna sker samtidigt. De informationsmöten som ordnas om MKB- och planprocesserna kommer att kombineras så att de som är intresserade av projektet kan få information om hur projektet, MKB-förfarandet och planläggningen framskrider samt om hur de utredningar som utarbetats i samband med MKB-förfarandet beaktas i projektplaneringen och planläggningen.

Vörå kommun beslutade att inleda planläggningen 1.12.2021. MKB-förfarandet har inletts med en förhandsöverläggning enligt 8 § i MKB-lagen 25.8.2021. Vid förhandsöverläggningen deltog NTM-centralen i Södra Österbotten, Österbottens förbund, Vörå kommun, Kauhava stad och staden Nykarleby samt Österbottens museum. Följande steg i MKB-processen är att utarbeta ett program för miljökonsekvensbedömning som överläts till kontaktmyndigheten (NTM-centralen i Södra Österbotten). Kontaktmyndigheten lägger fram MKB-programmet under 30 dagar. Samtidigt lägger kommunen fram generalplanens PDB. **MKB-programmet och PDB är framlagda samtidigt** och om dem begärs separata utlåtanden.

MKB-processen fortsätter med den egentliga konsekvensbedömningen där man beaktar utredningarnas resultat, responsen från intressentgrupperna och kontaktmyndighetens utlåtande om MKB-programmet. Samtidigt bereds ett planutkast. MKB-beskrivningen som innehåller resultaten från bedömningsarbetet överläts till kontaktmyndigheten och läggs fram under 30–60 dagar. Kommunen lägger samtidigt fram generalplanens beredningsmaterial (planutkast). **MKB-programmet och planutkastet är framlagda samtidigt** och om dem begärs separata utlåtanden.

Kontaktmyndigheten (NTM-centralen) bedömer MKB-beskrivningens kvalitet och tillräcklighet och avger en **motiverad slutsats** till den projektansvariga. NTM-centralen (och planens övriga intressenter) ger separat respons på planutkastet till planläggaren.

Efter den motiverade slutsatsen är MKB-processen klar och planförslaget färdigställt. I planbeskrivningen presenteras hur de inlämnade åsikterna och utlåtandena och kontaktmyndighetens motiverade slutsats har beaktats.

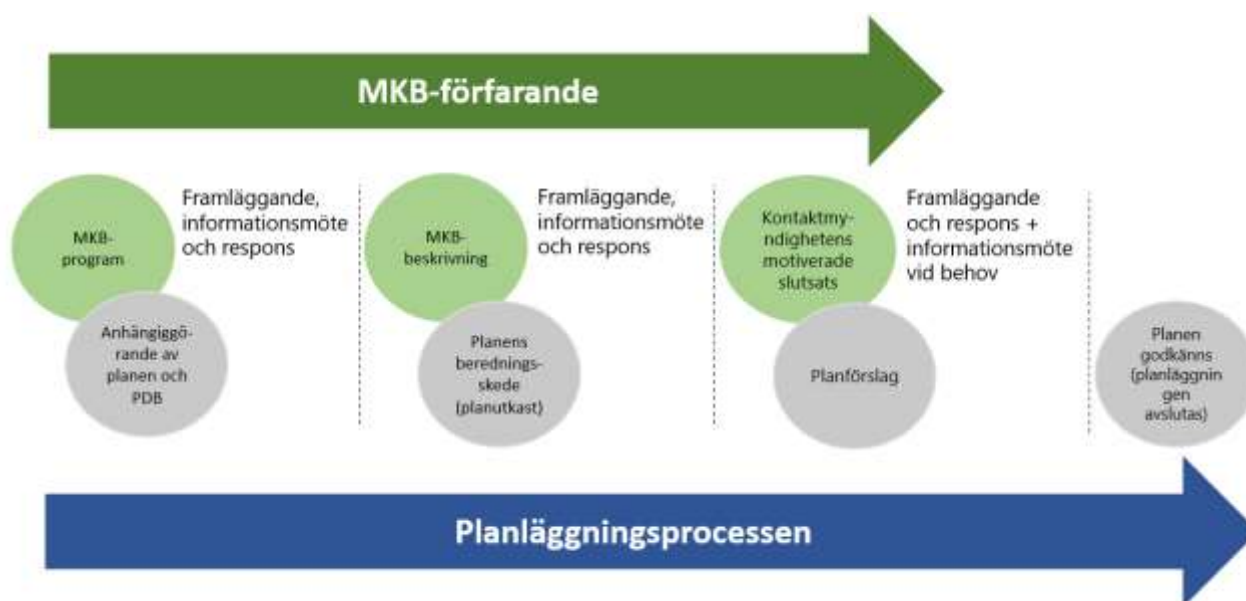


Bild 8. Samordnande av MKB-förfarande och planläggning som parallella processen.

10 Myndighetssamarbete

De myndigheter som är intressenter har listats i förteckningen ovan. Myndigheterna tar ställning till planerna inom ramarna för sitt ämnesområde och sina uppgifter.

10.1 Myndighetssamråd i inledningsskedet

Ett myndighetssamråd ordnas i enlighet med 66 § MBL i planens utkastskede. Vid myndighetssamrådet lyfter myndigheterna fram mål på nationell nivå och landskapsnivå samt andra centrala mål, frågor som är viktiga med tanke på statliga myndigheters genomförandeskyldighet samt myndigheternas uppfattningar om behovet av undersökningar och utredningar. För samrådet utarbetas en pro memoria där de centrala frågorna och ställningstagandena som tagits upp vid mötet framkommer.

10.2 Arbetsförhandlingar

Under processen ordnas vid behov arbetsförhandlingar med myndigheterna.

10.3 Myndighetssamråd efter förslagsskedet

I förslagsskedet ordnas vid behov ett andra myndighetssamråd om generalplanen, i enlighet med 66 § MBL och 18 § MBF. Vid behov ordnas ett myndighetsmöte efter att planförslaget varit framlagt och utlåtanden och åsikter om planen har inlämnats. Till myndighetsmötet inbjuds NTM-centralen i Södra Österbotten och övriga myndigheter som kan beröras av frågan.

10.4 Utlåtanden

I planens berednings- och förslagsskeden begärs utlåtanden av centrala myndigheter. Till utlåtandena utarbetas skriftliga bemötanden.

10.5 Om Försvarsmaktens utlåtande

Ett utlåtande om projektets godtagbarhet begärs av huvudstaben. Ett utlåtande om Vargitossens projekt har begärts av Försvarsmakten hösten 2023.

11 Informationsätt

Kommunen informerar om anhängiggörandet av planprojektet, framläggandet av planutkastet och -förslaget samt godkännandet och ikraftträdandet av planen genom en kungörelse på kommunens anslagstavla och webbplats (<https://www.vora.fi/>) samt vid behov i lokala dagstidningar och kommunens nyhetstidningar.

Möjlighet att bekanta sig med planhandlingar

Planhandlingarna (PDB, planutkast och planförslag) läggs fram i kommungården i Vörå på adressen Vöråvägen 18, 66600 Vörå samt på kommunens webbplats (<https://www.vora.fi/>) och på biblioteken (Vörå och Oravais).

Det är också möjligt att bekanta sig med planhandlingarna vid **informationsmöten för allmänheten** som ordnas i projektets PDB-, berednings- och förslagsskeden. Informationsmötena ordnas vid behov på distans eller som hybridevenemang.

12 Planens skeden, preliminär tidtabell och deltagande

12.1 Aktualiseringskedet

- Planläggningssektionen i Vörå beslöt att projektet fick inledas genom beslut § 11, 1.12.2021
- Anhängiggörandet av planen kungörs i samband med programmet för deltagande och bedömning. PDB läggs fram i 30 dagar på vår 2024.
- Intressenterna kan inlämna **kommentarer** om PDB:n till kommunen under framläggningstiden
- Intressenterna och personer som är intresserade av planprojektet har möjlighet att träffa planläggaren enligt överenskommelse.

12.2 Beredningsskede

- Vår – höst 2024
- Kungörelse publiceras om framläggandet av materialet från planens beredningsskede (planutkastet, planbeskrivning, nödvändiga utredningar). Materialet från planens beredningsskede läggs fram under 30 dagar.
- Under framläggandet kan intressenterna lämna in en skriftlig **åsikt** om materialet från planens beredningsskede till kommunstyrelsen (hörande enligt 30 § MBF).

12.3 Förslagsskede

- Årets slut 2024 – vår 2025
- Planförslaget läggs fram offentligt under minst 30 dagar (65 § MBL, 19 § MBL). Om framläggandet informeras genom kungörelse.
- Under perioden för framläggandet kan intressenterna lämna in en skriftlig anmärkning mot planförslaget till kommunstyrelsen.

12.4 Godkännande

- Sommar 2025
- Kommunstyrelsen lägger fram planen för godkännande i kommunfullmäktige. Kommunfullmäktige har behörighet att godkänna planen.
- Beslutet om att godkänna planen skickas tillsammans med bilagor för kännedom till NTM-centralen i Södra Österbotten.
- Information om godkännandet skickas även omedelbart till dem som har bett om detta i samband med att planen varit framlagd och samtidigt meddelat sin adress.
- Beslutet om att godkänna planen kan **överklagas** till Vasa förvaltningsdomstol. Förvaltningsdomstolens beslut kan överklagas vidare till högsta förvaltningsdomstolen.
- Endast rättsliga grunder har juridisk betydelse. Domstolen endera godkänner eller upphäver beslutet och gör i regel inga ändringar i det. Faktorer som berör planens innehåll bör därför tas upp i ett så tidigt skede som möjligt, innan planens godkänns.

12.5 Ikraftträdande

- Efter att besvärstiden (30 + 7 dagar efter att protokollet publicerats) gått ut kontrolleras om besvär har lämnats in mot planen.
- Om besvär inte lämnats in mot planen kan ikraftträdandet kungöras.
- Kungörelse om att planen vunnit laga kraft publiceras på kommunens webbplats och i lokaltidningen (93 § MBL).
- Om beslutet om att godkänna planen vunnit laga kraft meddelas till NTM-centralen i Södra Österbotten och Österbottens förbund.
- Det ikraftträdde planmaterialet skickas till Lantmäteriverket, kommunens byggnadsinspektion och vid behov till övriga myndigheter.