

Mottagare
Vörå kommun

Dokumenttyp
Program för deltagande och bedömning

Datum
18.2.2022

VÖRÅ KOMMUN

DELGENERALPLAN FÖR ROUKUS VINDKRAFTSPARK



VÖRÅ KOMMUN

DELGENERALPLAN FÖR ROUKUS VINDKRAFTSPARK

Projekt **Delgeneralplan för Roukus vindkraftspark**
Mottagare **Vörå kommun**
Dokumenttyp **Program för deltagande och bedömning**
Datum **18.2.2022**
Författare **Jonas Lindholm**

Ramboll
Teräsgränd 1-3 E
65100 VASA

T +358 20 755 611
F +358 20 755 6201
<https://fi.ramboll.com>

INNEHÅLLSFÖRTECKNING

1.	UTGÅNGSPUNKTER ENLIGT MARKANVÄNDNINGS- OCH BYGGLAGEN	2
2.	PLANERINGSOBJEKT OCH INFLUENSOMRÅDE	3
3.	PLANERINGENS UTGÅNGSPUNKTER OCH MÅLSÄTTNING	4
3.1	Initiativ och planläggningsbeslut	4
3.2	Planläggningens målsättning	4
3.3	Miljöns nuvarande tillstånd	4
3.4	Markägoförhållanden	5
4.	PLANLÄGGNINGSITUATIONEN	5
4.1	De riksomfattande målen för områdesanvändningen	5
4.2	Österbottens landskapsplan 2040	6
4.3	Generalplan och detaljplan	7
5.	UTREDNINGAR	7
6.	PLANENS KONSEKVENSER	8
7.	INTRESSETER	8
8.	PLANLÄGGNINGENS OLIKA SKEDEN, VÄXELVERKAN OCH TIDTABELL	9
8.1	Planläggningens olika skeden	9
8.2	Tidtabell	10
9.	KONTAKTUPPGIFTER	11

1. UTGÅNGSPUNKTER

Vad innebär program för deltagande och bedömning (PDB)?

När en plan utarbetas skall ett med avseende på planens syfte och betydelse nödvändigt program för deltagande och växelverkan samt för bedömning av planens konsekvenser utarbetas i ett tillräckligt tidigt skede.

Planläggningssektionen i Vörå godkänner och beslutar om framläggandet av programmet för deltagande och bedömning. PDB framläggs till påseende under 30 dagar. Intressenterna kan framföra sina åsikter angående PDB.

Intressenter är markägare på området och sådana personer vars boende, arbete eller övriga förhållanden i betydande grad påverkas av planen. Till intressenter hör även berörda myndigheter och föreningar/sammanslutningar (MBL 62 §).

Respons på programmet för deltagande och bedömning

Detta program för deltagande och bedömning är tillgängligt vid kommundgården i Vörå, Vöråvägen 18, 66600 Vörå och/eller på kommunens internetsida www.vora.fi.

Respons på programmet för deltagande och bedömning kan ges enligt följande:

Mats Dahlin
Tel. +358 50 347 1829
E-post: mats.dahlin@vora.fi

Detta program för deltagande och bedömning kommer att uppdateras vid behov under hela planläggningsprocessen.

2. PLANERINGSOBJEKT OCH INFLUENSOMRÅDE

Planläggningsområdet är beläget söder om Kimo by mellan Kuckusvägen och Bruksgatan. Området är ca 700 ha stort och ligger geografiskt ca 14 km nordost från kommunens centrum. Avståndet till Kauhava kommungräns är ca 6,5 km från områdets centrala delar. Omgivningen kring det planerade vindkraftsområdet består av jord- och skogsbruksområden.

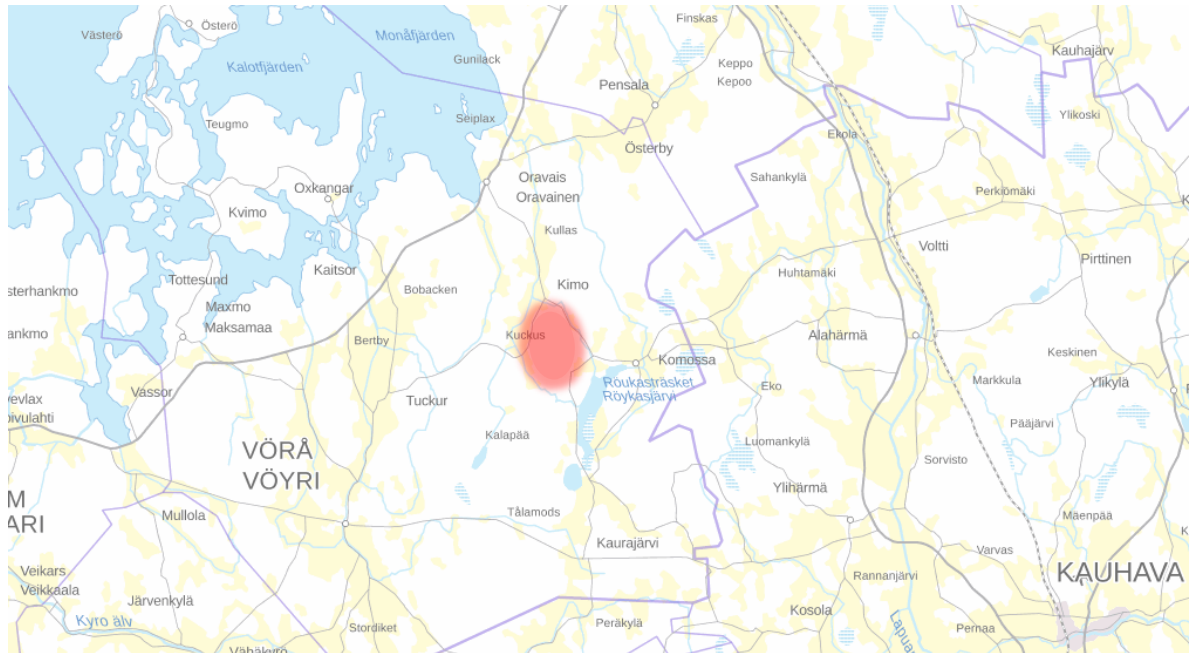


Bild 1. Planläggningsområdets ungefärliga läge. © Lantmäteriverket.

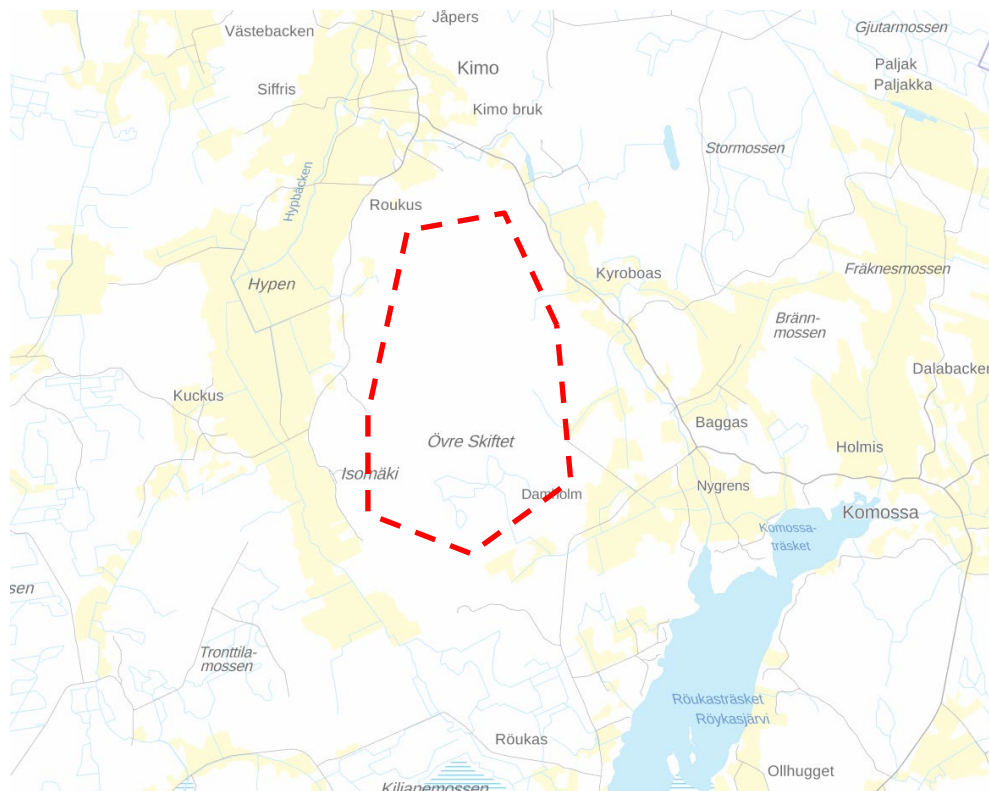


Bild 2. Planläggningsområdets riktgivande utsträckning. Precisering av avgränsningen sker i senare planläggningskedet © Lantmäteriverket.

3. PLANERINGENS UTGÅNGSPUNKTER OCH MÅLSÄTTNING

3.1 Initiativ och planläggningsbeslut

Initiativet till planläggningen har tagits av Energiequelle Oy. Planläggningsanhållan behandlades och godkändes i Planläggningssektionen den 3.12.2020. Samtidigt godkändes Ramboll Finland Oy som planläggningskonsult.

3.2 Planläggningens målsättning

Uppgörande av delgeneralplan

Målsättningen med planläggningen är att utreda de planläggningsmässiga förutsättningarna för förverkligande av en vindkraftspark med högst 7 vindkraftverk i området. Vindkraftverkens totalhöjd är högst 300 m med en ungefärlig maximal enhetseffekt om ca 5-10 MW.

De områden som inte planeras för vindkraftverk eller annan teknisk försörjning kommer i huvudsak att anvisas som jord- och skogsbruksområden. All elöverföring internt i området kommer ske med jordkabel till en ny intern elstation. Från den interna elstationen ska vindkraftverken anslutas till stamnätet. Anslutningspunkten till stamnätet samt vindkraftsprojektets övriga konsekvenser kommer utredas i samband med en separat förfarande om miljökonsekvensbedömning, MKB (se *Miljökonsekvensbedömning (MKB)* nedan). Elöverföringsrutten till stamnätet ingår inte i delgeneralplanen.

Delgeneralplanen uppgörs så att man på basen av den direkt kan bevilja bygglov för vindkraftverk och att planen i övrigt ska styra annan områdesanvändning tillräckligt i enlighet med MBL 77 a § och 77 b §.

Miljökonsekvensbedömning (MKB)

I MKB-förfarandet utreds projektets sannolikt betydande miljökonsekvenser via utredningar och analyser av projektets olika alternativ. Miljökonsekvensbedömningen och dess resultat kommer senare ligga till grund för den fortsatta planläggningsprocessen, på basen av bedömningarna väljs alternativ som planläggs. Kontaktmyndighet i MKB-förfarandet är NTM-Centralen i Södra Österbotten. MKB-processen och planläggningsprocessen löper parallellt med varandra.

3.3 Miljöns nuvarande tillstånd

Planläggningsområdet består av ett sammanhängande sten- och bergsbundet skogsområde. Området är högt beläget i förhållande till omgivningens odlings- och bosättningsområden. I områdets västra kant finns Isomäki marktäktområde. Kimo bruk ligger norr om områdets centrala delar på ett avstånd av ca 2 km. Inom området finns stigar som används i rekreationssyfte. Skidspår finns i områdets norra delar vid Mejerberget. Bosättningen ligger utspridd kring området, men finns i huvudsak i norr vid Kimo by.



Bild 3. Isomäki marktäkt område till vänster, museibygnad vid Kimo bruk till höger.

3.4 Markägoförhållanden

Markområdena vid kraftverkens förläggingsplatser är i privat ägo. Energiequelle Ab har uppgjort arrendeavtal med majoriteten av områdets markägare.

4. PLANLÄGGNINGSITUATIONEN

Systemet för planering av markanvändningen utgår från en mer preciserad planering där de riksomfattande målen för områdesanvändningen och de översiktliga planerna, dvs. landskapsplanen och generalplanen, styr planeringen av enskilda detaljplaner.

Nedan redogörs för planläggningssituationen för ifrågavarande område.

4.1 De riksomfattande målen för områdesanvändningen

De reviderade riksomfattande målen för områdesanvändningen fick laga kraft den 1.4.2018. Målen för områdesanvändningen är grupperade enligt sakinnehåll i följande helheter:

- Fungerande samhällen och hållbara färdvägar
- Ett effektivt trafiksystem
- En sund och trygg livsmiljö
- En livskraftig natur- och kulturmiljö samt naturtillgångar
- En energiförsörjning med förmåga att vara förnybar

RIKSOMFATTANDE MÅL FÖR
OMRÅDESANVÄNDNINGEN

LANDSKAPSPLAN

GENERALPLAN

DETALJPLAN

4.2 Österbottens landskapsplan 2040

Landskapsplanen är en plan där principerna för områdesanvändningen och samhällsstrukturen i förbundets verksamhetsområde anvisas. Planen uppgörs av landskapsförbundet. För Vörå kommuns del uppgörs planen av Österbottens förbund.

Österbottens landskapsplan 2040 godkändes på landskapsfullmäktiges möte 15.6.2020 och den trädde ikraft den 11.9.2020.

I landskapsplanen finns inga beteckningar på området för den planerade vindkraftsparken. I söder gränsar planeringsområdet till ett grundvattenområde (pv) som är viktigt eller lämpligt för vattenförsörjning. Väster om planeringsområdet mellan Storkyro och Munsala ligger ett behov av en ekologisk förbindelse och längs Kuckusvägen en riktgivande cykelled. Öster om området löper en befintlig riktgivande friluftsled, Kimo vandringsled. Väster om planeringsområdet går förbindelseväg 7292 och sydost om området förbindelseväg 7301. Även längs förbindelseväg 7301 löper en riktgivande cykelled. Norr och öster om planeringsområdet finns byggda kulturmiljöer av riksintresse som hör till Kimo bruk och Oravais fabriksamhälle. Norr och nordost om planeringsområdet finns en värdefull kulturmiljö av intresse på landskapsnivå, Kimo bruksområde.

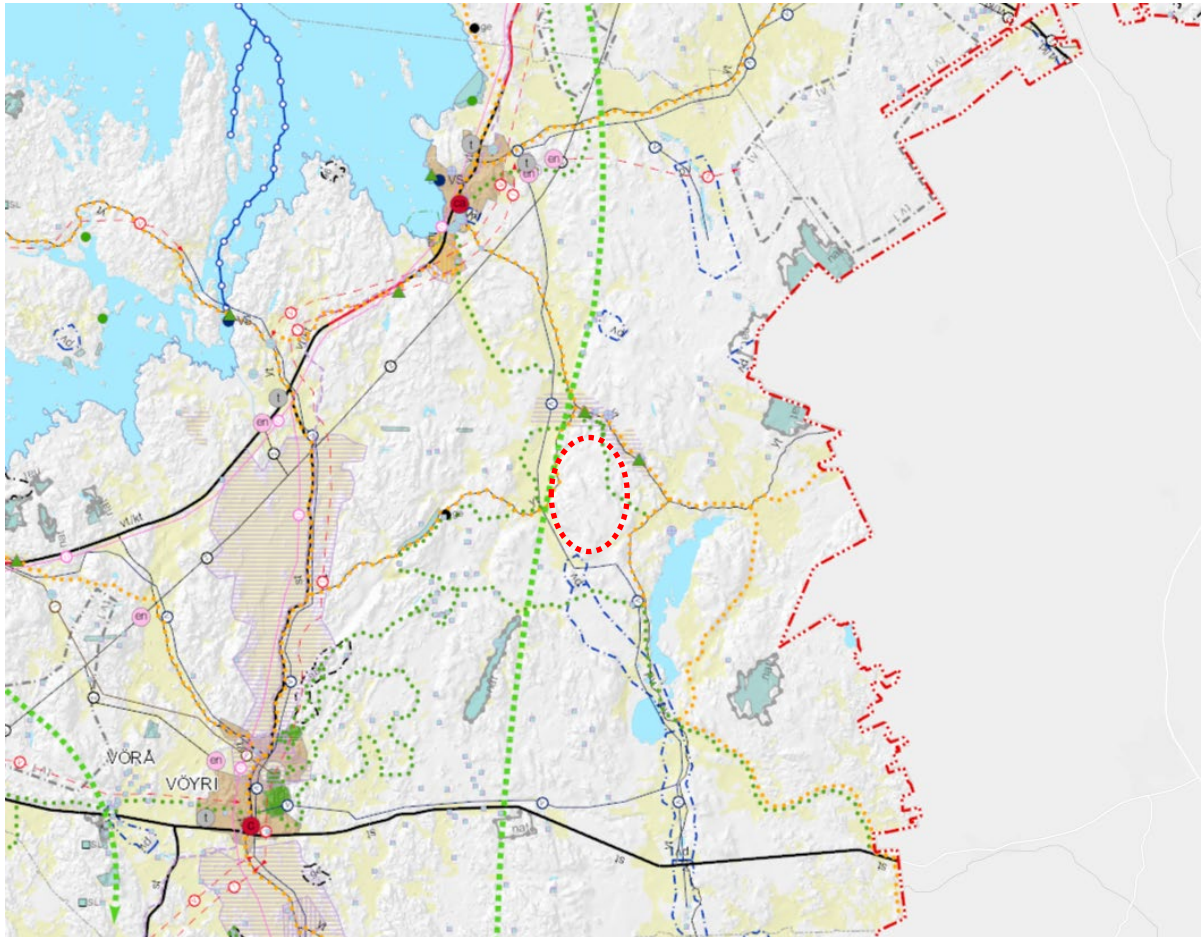


Bild 4. Utdrag ur Österbottens landskapsplan 2040, riktgivande läge anvisas med röd streckad linje.

4.3 Generalplan och detaljplan

För området finns inte uppgjort delgeneralplan eller detaljplan sedan tidigare. Närmaste detaljplanerade område finns norr om planläggningsområdet vid Kimo bruk.

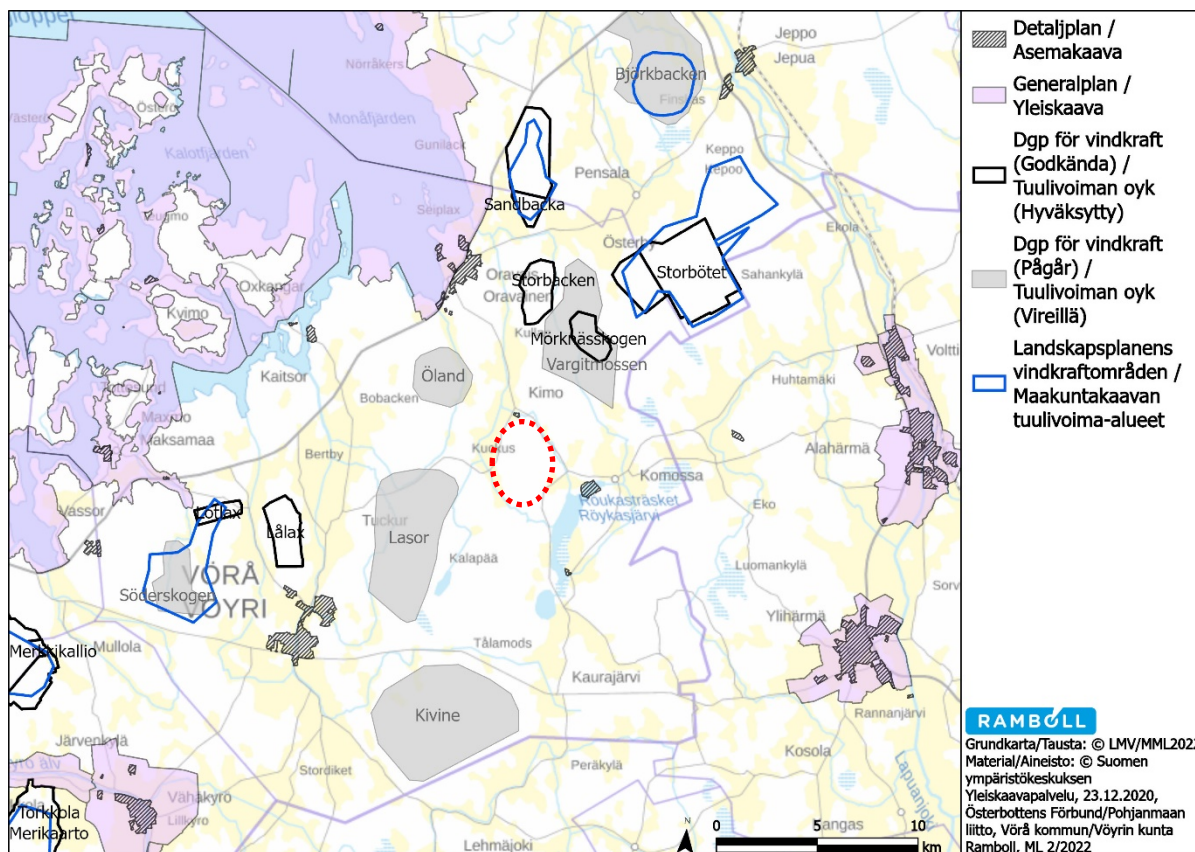


Bild 4-1. General- och detaljplaner i närheten av planområdet. Planområdets riktgivande läge med röd oval.

5. UTREDNINGAR

För planläggningen kommer nödvändiga utredningar att uppgöras i samband med miljökonsekvensbedömningsförfarandet (MKB), vilket uppgörs parallellt med planläggningsprocessen. Efter att MKB-förfarandet färdigställts görs eventuella tilläggsutredningar vid behov i samband med planläggningsprocessen. Allt uppgjort utredningsmaterial kommer sedan ligga till grund för delgeneralplanens slutliga konsekvensbedömning som presenteras i planens förslagsskede (se även punkt 8.1).

6. PLANENS KONSEKVENSER

Enligt MBL 9 § ska en plan grunda sig på planering som omfattar bedömning av de betydande konsekvenserna av planen, och på sådana undersökningar och utredningar som planeringen kräver.

Som grund för bedömningen nyttjas utarbetade utredningar, undersökningar och planeringar, däribland miljökonsekvensbedömningens resultat.

Konsekvenserna för områdesanvändningen bedöms genom granskning av nuvarande och planerad områdesanvändning. Vid konsekvensbedömningen beaktas både intressenters och olika intressentgruppers synpunkter och åsikter.

Konsekvenserna antecknas i planbeskrivningen i enlighet med markanvändnings- och bygglagens 9 § och -förordningen 1 §. Konsekvenserna bedöms således för:

- 1) *människors levnadsförhållanden och livsmiljön,*
- 2) *jord- och berggrunden, vattnet, luften och klimatet*
- 3) *växt- och djurarter, naturens mångfald och naturresurserna,*
- 4) *region- och samhällsstrukturen, samhälls- och energiekonomin och trafiken,*
- 5) *stadsbilden, landskapet, kulturarvet och den byggda miljön.*
- 6) *utvecklingen av en fungerande konkurrens inom näringslivet*

7. INTRESSENTER

Intressenter är markägarna och de vars boende, arbete eller andra förhållanden kan påverkas betydligt av planen samt de myndigheter och sammanslutningar vars verksamhetsområde behandlas i planläggningsarbetet.

Intressenter har möjlighet att delta i beredningen av planen, bedöma verkningarna av planläggningsarbetet och skriftligen eller muntligen uttala sin åsikt om saken (enligt MBL 62 §).

Intressenter i planläggningen är åtminstone;

Myndigheter och sammanslutningar:

- Vörå kommuns olika förvaltningar, nämnder och förtroendeorgan
- Närings-, trafik- och miljöcentralen i Österbotten (NTM)
- Österbottens förbund
- Österbottens museum
- Regionförvaltningsverket i Västra och Inre Finland (RFV)
- Österbottens räddningsverk
- Vörå kommun, byggnads- och miljökansliet
- Västkustens tillsynsnämnd
- Närings-, trafik- och miljöcentralen i Södra Österbotten (NTM)
- Transport- och kommunikationsverket Traficom
- Forststyrelsen
- Naturresursinstitutet
- Museiverket
- Finlands skogscentral
- Försvarsmakten
- Suomen Erillisverkot Oy (Tuve och Virve)
- Trafikledsverket
- Fintraffic Flygtrafiktjänst Ab
- Kauhava stad
- Andra myndigheter enligt bedömning

Alla de vars boende, arbete eller övriga förhållanden kan påverkas betydligt av planläggningsarbetet:

- Användare, innehavare, markägare och invånare i planläggningsområdet och dess influensområde.
- Föreningar och sammanslutningar, vilkas verksamhetsområde eller intressegrupper planen kan ha konsekvenser för.

Listan kompletteras under processen vid behov.

8. PLANLÄGGNINGENS OLIKA SKEDEN, VÄXELVERKAN OCH TIDTABELL

Planläggningsprocessen kommer löpa parallellt med miljökonsekvensbedömningsförfarandet. Informationstillfällen för allmänheten kommer att ordnas (se nedan). Ett möte kommer åtminstone att hållas i planläggningens beredningsskede.

8.1 Planläggningens olika skeden

Inledningsskedet. När frågan om planläggning har väckts ska detta meddelas så att intressenterna har möjlighet att få information om utgångspunkterna för planläggningen, den planerade tidtabellen samt förfarandet för deltagande och bedömning.

I inledningsskedet uppgörs programmet för deltagande och bedömning (PDB) och framläggs till påseende. En plan för miljökonsekvensbedömning uppgörs och kungörs samtidigt som PDB. [Intressenter har under påseendetiden möjlighet att lämna in respons till kommunen gällande PDB och planen för miljökonsekvensbedömning \(MKB\).](#)

Beredningsskedet (utkastskedet). Utgående från bedömningar som görs i MKB-processen, och på basen av planens utgångspunkter och målsättningar, uppgörs ett planutkast som framläggs till påseende under 30 dagar. Samtidigt med detta uppgörs och kungörs en MKB-beskrivning. Om offentligt framläggande informeras genom kungörelse i lokaltidningarna och på kommunens internetsida. [Intressenterna kan då framföra sina åsikter om planen och MKB-beskrivningen.](#)

Informationstillfälle för allmänheten ordnas i samband med framläggningsskedet med beaktan av rådande Coronaläge. Om detta inte kan ordnas sköts informationen om projektet på annat lämpligt sätt. Information om informationstillfället informeras genom kungörelse i lokaltidningarna och på kommunens internetsida.

Förslagsskedet. Efter att planutkastet varit framlagt och de berörda myndigheterna samt andra intressenter har framfört sina åsikter, görs nödvändiga justeringar i materialet. Efter att planförslaget har godkänts för framläggning, framläggs det i 30 dagar. [Under tiden för framläggandet är det möjligt att inlämna en skriftlig anmärkning mot planförslaget.](#) Samtidigt begärs utlåtanden från myndigheterna. Om offentligt framläggande informeras genom kungörelse i lokaltidningarna och på kommunens internetsida.

Godkännande. Planen godkänns av fullmäktige. Beslut om planens godkännande kungörs i de lokala tidningarna och på kommunens internetsida. Dessutom sänds beslut om godkännande för dem som lämnat anmärkningar eller utlåtanden, om de så har önskat.

Besvär angående fullmäktiges beslut riktas till förvaltningsdomstolen. Efter att planen har vunnit laga kraft, informeras om detta på samma sätt som om beslut om godkännande.

8.2 Tidtabell

Planläggningens tidtabell är beroende av miljökonsekvensbedömningens (MKB) tidtabell. För projektet har följande riktgivande tidtabell utarbetats som uppdateras enligt behov.

Skede	Riktgivande tidtabell
Beslut om inledande av planeringen	12/2020
Inledningsskedet (PDB, MKB-plan)	vår 2022
Beredningsskedet (planutkast, MKB-beskrivning)	vår 2023
Förslagsskedet (planförslag)	höst 2023
Godkännande	år 2023

9. KONTAKTUPPGIFTER

Planeringen förverkligas som ett samarbetsprojekt mellan Vörå kommun, Ramboll Finland Oy och Energiequelle Ab där Vörå kommun leder planläggningen.



Vörå kommun
Vöråvägen 18, 66600 VÖRÅ
www.vora.fi

Kontaktperson (planläggare)
Mats Dahlin
Tel. +358 50 347 1829, mats.dahlin@vora.fi



Ramboll Finland Oy
Teräsgränd 1-3 E, 65100 VASA
www.ramboll.fi

Kontaktperson:
Planens utarbetare Jonas Lindholm, YKS-605
tel. +358 50 349 1156
e-post: jonas.lindholm@ramboll.fi

MKB-projektchef Ville Yli-Teevahainen
tel. 040 590 4286
e-post: ville.yli-teevahainen@ramboll.fi



Energiequelle Oy
Alexandersgatan 17, 00101 HELSINGFORS
<https://www.energiequelle.de/fi/>

Kontaktperson
Projektledare Jaana Mursu
tel. 041 313 0811
e-post: mursu@energiequelle.de

Markarrendesakkunnig Tore Regnell
tel. +358 44 986 1533
e-post: regnell@energiequelle.fi