

Vörå kommun

Delgeneralplan för Ölands vindkraftspark i Vörå

Program för deltagande och bedömning

10.3.2023

Delgeneralplan för Ölands vindkraftspark i Vörå

1 Kontaktuppgifter

Vörå kommun



Vörå kommun

Planläggningsingenjör
Mats Dahlin
tfn: 06 382 1275, 050 347 1829
mats.dahlin@vora.fi

Post- och besöksadress:
Vörå kommun, Vöråvägen 18, 66600 Vörå
tfn + 358 (0)6 382 1111, e-post: vora@vora.fi

Konsult som ansvarar för planläggningen



FCG Finnish Consulting Group Oy

Projektledare, arkitekt
Tarja Outila
Ainonkatu 1, 96200 Rovaniemi
tfn: 044 0888163
tarja.outila@fcg.fi

Projektansvarig

Ölands Vind Ab

Dan Norrgård
Teknologiapuisto 1
16200 Kauhajoki
dan.norrgard@pensala.fi

10.3.2023

Innehållsförteckning

1	Kontaktuppgifter	1
1	Syftet med programmet för deltagande och bedömning.....	3
2	BESKRIVNING AV PROJEKTET	3
3	PLANLÄGGNINGENS MÅL.....	3
4	PLANERINGSOMRÅDETS LÄGE	5
5	Planeringsområdet	6
6	Planeringsuppgift och mål	7
7	Utgångspunkter för planeringen	7
	7.1 Nuläget i planeringsområdet.....	7
	7.2 Riksomfattande mål för områdesanvändningen.....	8
	7.3 Landskapsplan	8
	7.4 Markägoförhållanden.....	10
	7.5 Övriga vindkraftsprojekt i planeringsområdets närhet.....	10
8	Utredningar och konsekvensbedömning	11
9	Deltagande och växelverkan	12
	9.1 Intressenter	12
	9.2 Deltagande	12
10	Planeringens skeden och preliminärt tidsschema	13

10.3.2023

Delgeneralplan för Ölands vindkraftspark i Vörå

1 Syftet med programmet för deltagande och bedömning

Enligt 63 § i markanvändnings- och bygglagen (MBL) ska ett planläggningsarbete omfatta ett med avseende på planens syfte och betydelse nödvändigt program för deltagande och växelverkan samt en bedömning av planens konsekvenser. Programmet för deltagande och bedömning (PDB) läggs fram till påseende i början av planläggningsarbetet. Intressenterna har möjlighet framföra sina åsikter om programmet för deltagande och bedömning.

I programmet för deltagande och bedömning redogörs för vad som planeras och var, vilka som är planarbetets intressenter samt för när och hur det är möjligt att påverka planeringen av området. Dessutom redogörs för utgångspunkterna för planeringsarbetet, målen och utredningarna samt för de konsekvensbedömningar som ska göras under arbetets gång.

Vid behov preciseras programmet för deltagande och bedömning (PDB) i takt med att planarbetet framskrider.

2 BESKRIVNING AV PROJEKTET

Företaget Ölands Vind planerar en vindkraftspark i Vörå kommun, cirka 13 km nordost om Vörå kommuncentrum och cirka 2 km väster om byn Kimo. I samband med planläggningen undersöks möjligheten att bygga 6 vindkraftverk med en total höjd på 300 meter och en nominell effekt på 7.2 MW per vindkraftverk. Vindkraftsparken skulle då ha en kapacitet på minst cirka 43,2 MW.

I början av planläggningsprocessen utarbetas en layoutplan för vindkraftsparken. Layouten planeras med beaktande av områdets naturförhållanden och resultaten av buller- och skuggningsanalyser samt produktionsoptimeringen. Syftet är att bygga en vindkraftspark som är konkurrenskraftig med tanke på produktionen och som beaktar värdefulla naturvärden.

3 PLANLÄGGNINGENS MÅL

Planläggningsansökan för Ölands Vinds område har godkänts av utvecklings- och planläggningssektionen 04.03.2021 § 2.

10.3.2023

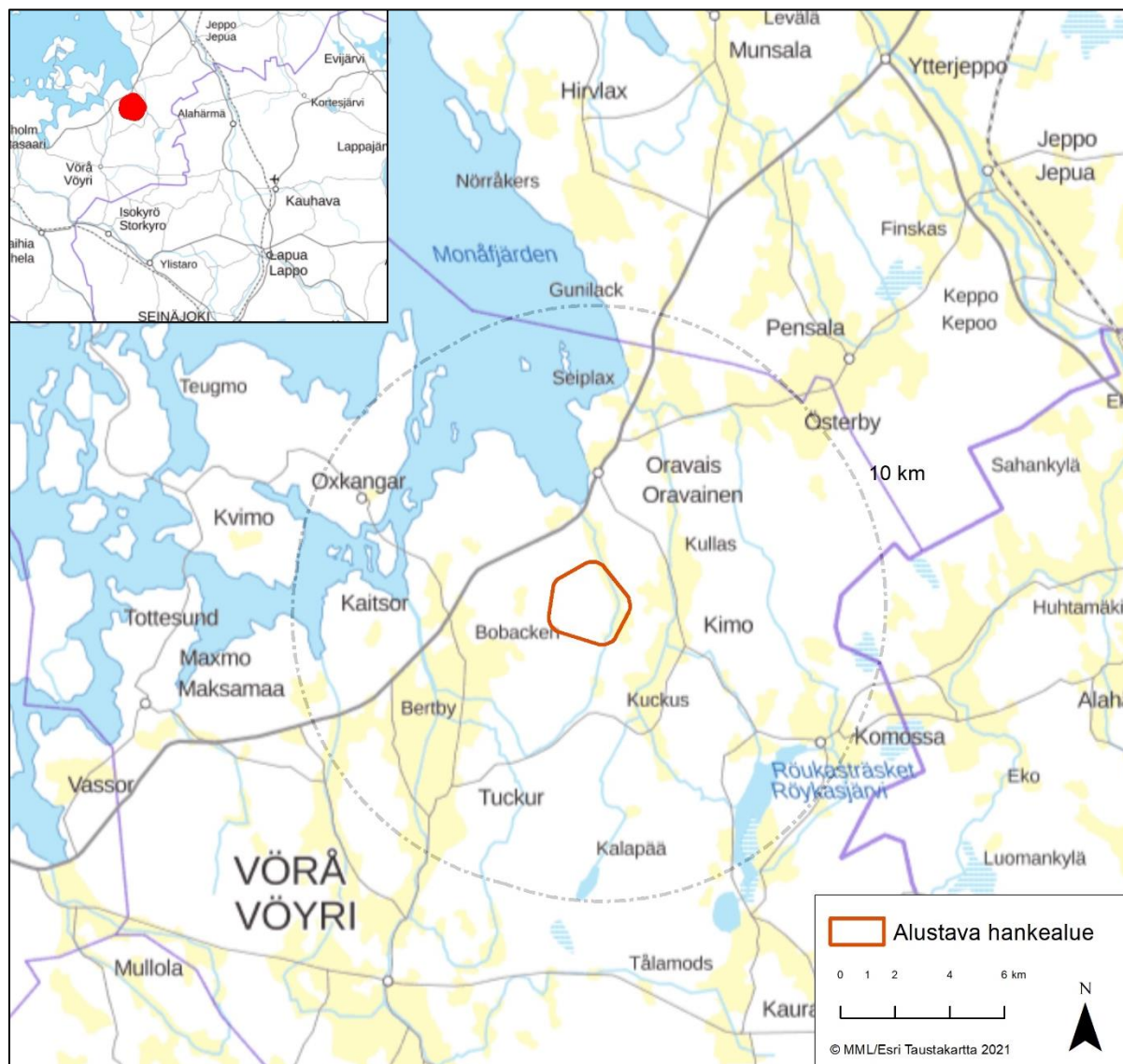


Bild 1. Planeringsområdets gränser på grundkartan.

Syftet med delgeneralplanen är att möjliggöra byggandet av en vindkraftspark. Vindkraftsparken består förutom av vindkraftverk även av vindkraftsparkens vägnät, en jordkabel samt en elstation.

Syftet med planeringen är att möjliggöra byggandet av en vindkraftspark med beaktande av särdragen i områdets naturförhållanden samt att lindra de eventuella negativa konsekvenser som byggandet orsakar för naturen och den närliggande miljön.

I samband med planläggningen beaktas övriga markanvändningsmål i planläggningsområdet samt mål som kan uppstå under planläggningsprocessen.

Byggandet av vindkraftsparken baserar sig på att främja de klimatpolitiska mål som Finland förbundit sig till. Kapacitetsmålet för Finlands vindkraftsproduktion är 9 TWh fram till 2025. År 2019 producerades 6,14 TWh el med vindkraft, vilket motsvarar 9 procent av Finlands elproduktion (Finsk Energiindustri 2020).

10.3.2023

Delgeneralplanen utarbetas så att det är möjligt att ansöka om bygglov baserat på den i enlighet med 77a § i markanvändnings- och bygglagen. Delgeneralplanen utarbetas som en plan med rättsverkningar och den godkänns av kommunfullmäktige i Vörå.

Avgränsningen av planläggningsområdet är preliminär och den preciseras baserat på utredningsresultaten under processen.

4 PLANERINGSOMRÅDETS LÄGE

Planeringsområdet omfattar cirka 640 ha. Planeringsområdet ligger 13 km nordost om Vörå kommuncentrum. Bebyggelsen koncentreras till den östra sidan av planeringsområdet, till byn Kimo. Den närmaste tätorten (Oravais) ligger på cirka två kilometers avstånd norr om projektområdet. Planeringsområdet används till största delen för skogsbruk och i området finns också skogsvägar. I öst finns också områden som är i odlingsbruk. Den projektansvariga har tecknat markanvändningsavtal med markägarna i området.

10.3.2023

5 Planeringsområdet

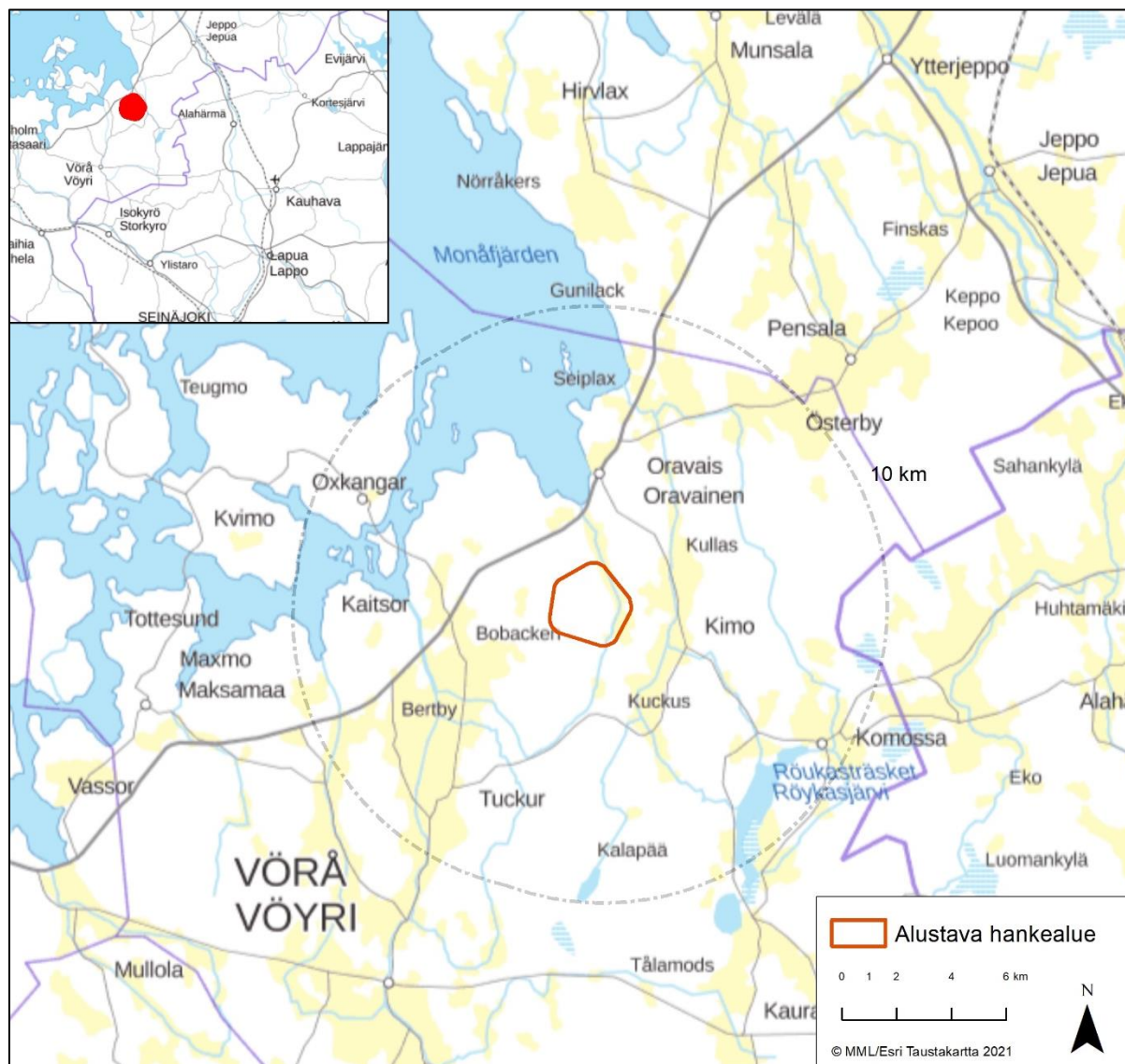


Bild 2. Planeringsområdets gränser på grundkartan.

Planeringsområdet ligger cirka 13 kilometer nordost om Vöyrå centrum. Avståndet från Oravais centrum i Vöyrå till planeringsområdet är cirka 3 kilometer. Planeringsområdet för Ölands vindkraftspark i Vöyrå omfattar ett cirka 640 hektar stort område. Planeringsområdet består till största delen av jord- och skogsbruksområde. I planeringsområdet finns befintliga vägar. Planeringsområdet kommer att preciseras i takt med att projektet framskrider, bland annat baserat på utredningar.

I omgivningen av planeringsområdet har bebyggelsen koncentrerats till de östra och västra sidorna av området, längs Kimovägen och Vöyråvägen samt till Oravais centrum norr om området. Området söder om planeringsområdet är glesbebyggt. Enligt material från Lantmäteriverkets terrängdatabas finns det inga bostads- eller fritidsbyggnader i området.

10.3.2023

6 Planeringsuppgift och mål

Ölands Vind Ab planerar en vindkraftspark i Vörå kommuns område söder om Oravais tätort. I planeringsområdet planeras byggande av högst 6 nya vindkraftverk.

De planerade vindkraftverken har en höjd på högst 300 meter. Enhetseffekten för de planerade vindkraftverken är högst 7,2 megawatt (MW), vilket innebär att den totala effekten är uppskattningsvis cirka 43,2 MW. Vörå kommun har godkänt planläggningsinitiativet för projektet vid utvecklings- och planläggningssektionens möte 04.03.2021 (§ 2).

Delgeneralplanen utarbetas så att planen kan användas som grund för vindkraftverkens bygglov i enlighet med 77 a § i MBL.

Delgeneralplanen utarbetas som en plan med rättsverkningar och den godkänns av kommunfullmäktige i Vörå.

Målet för vindkraftsparken är att för sin del främja de klimatpolitiska mål som Finland har förbundit sig till.

Avsikten med delgeneralplanen är att bygga en vindkraftspark med beaktande av naturmiljöns särdrag och konsekvenser för miljön samt att lindra eventuella skadliga konsekvenser som byggandet orsakar.

Dessutom är delgeneralplanens syfte att beakta övriga markanvändningsbehov som berör området och de mål som uppstår under planeringsprocessen.

Planeringsområdet preciseras i takt med att planläggningsprocessen framskrider samt baserat på resultaten av kommande utredningar.

7 Utgångspunkter för planeringen

7.1 Nuläget i planeringsområdet

Avståndet till Oravais tätort på den norra sidan av planeringsområdet är cirka 2 kilometer. Byabebbyggelse har koncentrerats längs Kimovägen och Vöråvägen på de östra och västra sidorna av planeringsområdet. Bebyggelsen söder om projektområdet är gles. På under en kilometers avstånd från de preliminära kraftverksplatserna finns inte en enda bostads- eller fritidsbyggnad. På under två kilometers avstånd från de planerade vindkraftverken finns 13 bostadsbyggnader, 2 fritidsbyggnader och 41 invånare. Kraftverken kommer att placeras så att bullret inte överskrider 40 dB i området för de närmaste bostads- och fritidsbyggnaderna.

Planeringsområdet korsas av Kimo Ölandsvägen. Vägen förgrenas i flera mindre vägar. I planeringsområdet finns inga marktäkttsområden.

Projektområdet ligger cirka 10–40 meter över havsytan. De högst belägna områdena finns i planeringsområdet nordvästra del. Utredningsområdet är huvudsakligen skogbevuxet. I den östra delen av utredningsområdet finns åkerområden. Skogarna i området är huvudsakligen allmänna, unga eller medelgamla gallringsskogar, men i utredningsområdet finns också större, sammanhållna gallringsskogar med mogna träd (föryngringsbara gallringsskogar). I en del av de gallringsskogar som består av mogna träd förekommer rikligt med murkna träd med en god insekt- och framför allt svamppotential. Plantskog förekommer ställvis. I området förekommer grandominerad skog eller skog med blandade träd som främst representerar naturtypen frisk eller lundartad moskog. Som blandträd bland granarna förekommer framför allt asp, glasbjörk och vårtbjörk. Ställvis och framför allt i de

10.3.2023

östra delarna av utredningsområdet förekommer kargare naturtyper, såsom tämligen torr och torr moskog samt karga skogar på fastmark där träden främst består av tall.

I planeringsområdet finns inga kulturhistoriskt betydande områden eller byggnader. Det närmaste nationellt värdefulla landskapsområdet, Kimo ådals odlingslandskap, ligger som närmast på cirka 1 kilometers avstånd från planeringsområdet. På västra sidan finns Vörå ådals kulturlandskap på cirka 3 kilometers avstånd från planeringsområdet. Av objekt i den byggda kulturmiljön av riksintresse (RKY 2009) består det närmast av Oravais slagfält och Minnestodsvägen cirka 850 meter norr om planeringsområdet. Den närmaste värdefulla kulturmiljön av landskapsintresse är Kimo bruk som ligger cirka 2,5 kilometer sydost om planeringsområdet. I planeringsområdet finns inga tidigare kända forn-lämningar.

7.2 Riksomfattande mål för områdesanvändningen

De riksomfattande målen för områdesanvändningen (VAT) är en del av systemet för planeringen av områdesanvändningen i enlighet med markanvändnings- och bygglagen. Enligt 24 § i markanvändnings- och bygglagen ska målen beaktas och genomförandet av dem främjas i landskapsplaneringen, i kommunernas planläggning och i statliga myndigheters verksamhet. De nya riksomfattande målen för områdesanvändningen trädde i kraft 1.4.2018.

Projektet berörs i synnerhet av följande riksomfattande mål för områdesanvändningen:

- Fungerande samhällen och hållbara färdvägar
- En sund och trygg miljö
- En livskraftig natur- och kulturmiljö samt naturtillgångar
- En energiförsörjning med förmåga att vara förnybar

7.3 Landskapsplan

I området gäller Österbottens landskapsplan 2040 som trädde i kraft 11.09.2020. Vid ikraftträdandet ersatte planen den tidigare landskapsplanen för Österbotten och dess etappplaner.

10.3.2023

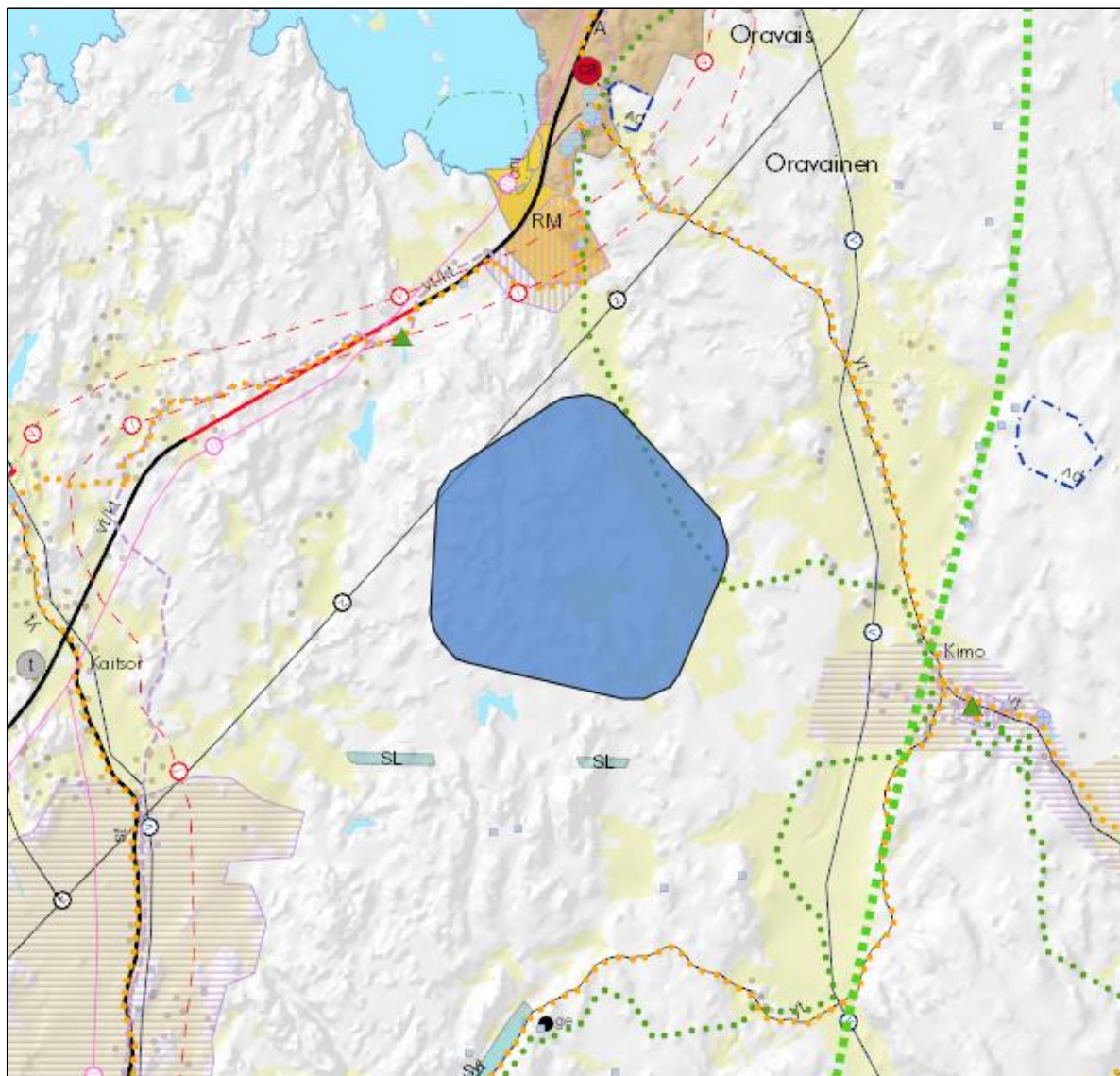
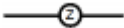





Bild 3. Planeringsområdets läge i karttjänsten för Österbottens landskapsplan 2040. Planeringsområdet visas med en blå polygon. (Hänvisat 14.7.2021).

I Österbottens landskapsplan 2040 anvisas följande beteckningar till projektområdet eller dess omedelbara närhet:

-  Kraftöverföringsledning
-  Riktgivande friluftsled
-  Område som är skyddat eller avses bli skyddat enligt naturvårdslagen
-  Byggd kulturmiljö av riksintresse

10.3.2023



Kulturmiljö av intresse på landskapsnivå

I planeringsområdet finns inga gällande general- eller detaljplaner. De närmaste detaljplanerna finns i Oravais centrum. I närheten av planeringsområdet finns flera gällande och påbörjade planprojekt för vindkraft.

7.4 Markägförhållanden

Markområdena i planeringsområdet är huvudsakligen i privat ägo.

7.5 Övriga vindkraftsprojekt i planeringsområdets närhet

Verksamma vindparker och vindkraftsprojekt som planeras i närheten beaktas i konsekvensbedömningen i den mån som eventuella samkonsekvenser uppskattas uppstå.

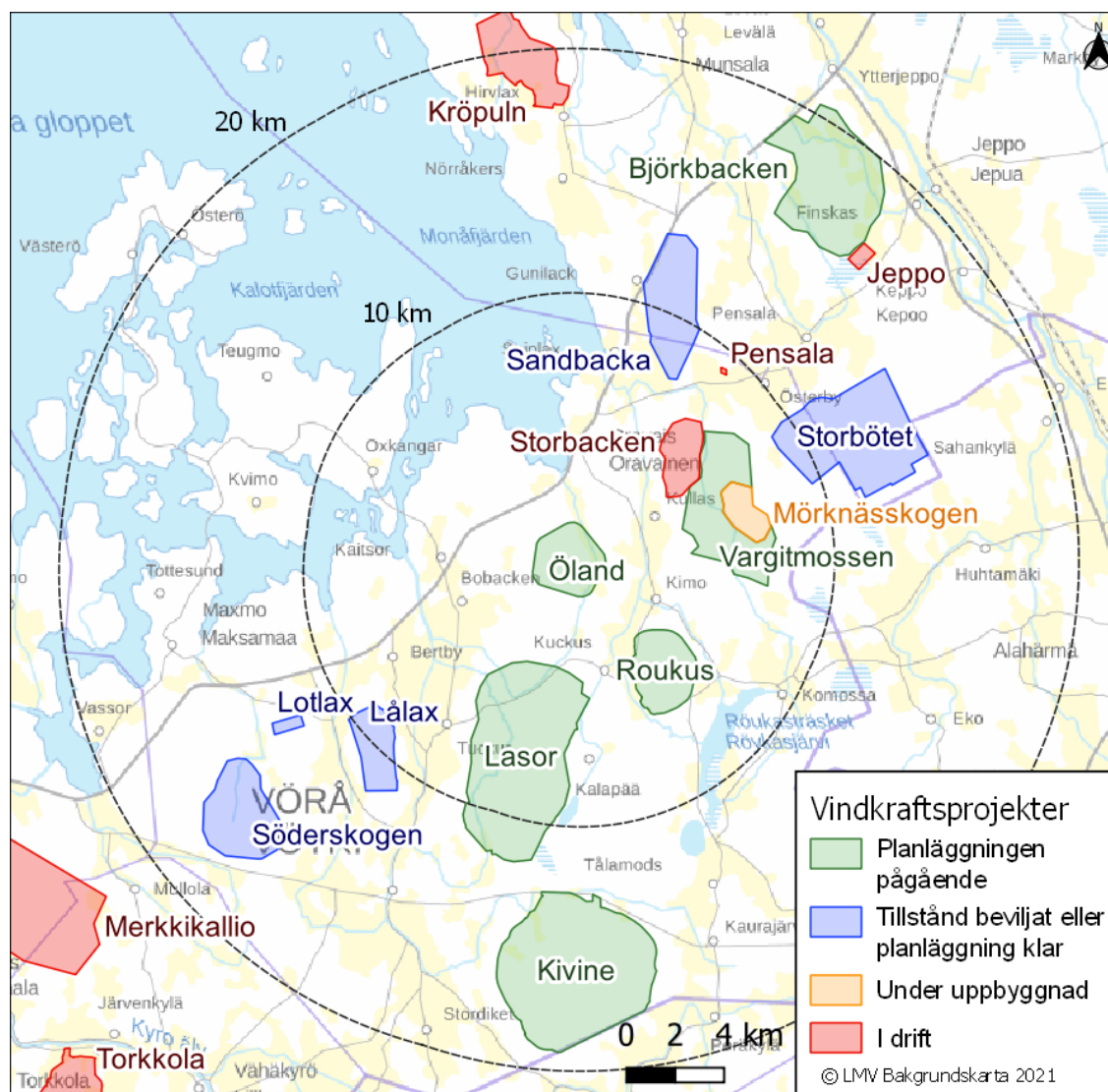


Bild 4. Övriga vindkraftverk och vindkraftsprojekt i planeringsområdets närhet.

10.3.2023

8 Utredningar och konsekvensbedömning

Konsekvensbedömningen är en del av planeringen av vindkraftsutbyggnaden. Avsikten med att utreda konsekvenserna är att få information om planeringslösningarnas betydelse under planeringen och att på så sätt förbättra kvaliteten av den slutliga planen. Utredningen av konsekvenser grundar sig på tillgängliga grunduppgifter om området, terrängbesök, utgångsuppgifter från intressenterna, utlåtanden och åsikter samt på analyser av egenskaper som förändrar omgivningen för de planer som utarbetas.

De miljökonsekvenser som orsakas av betydande vindkraftsprojekt bedöms i ett förfarande för miljökonsekvensbedömning i enlighet med MKB-lagen. Den vindkraftspark som planeras i Ölands område i Vörå överskrider inte gränsen i MKB-projektförteckningen (1.2.2019) enligt vilken förfarandet vid miljökonsekvensbedömning enligt lagen ska tillämpas i vindkraftsprojekt när antalet enskilda kraftverk är minst 10 eller den totala effekten är minst 45 megawatt.

En begäran om prövning av behovet av MKB-förfarande för Ölands vindkraftspark har skickats till NTM-centralen i Södra Österbotten. Enligt NTM-centralens beslut (Dnr EPOELY/794/2022) finns det inget behov av att tillämpa MKB-förfarande för projektet.

De på förhand uppskattade tyngdpunktsområdena för bedömningen av de konsekvenser som Ölandsprojektet orsakar är konsekvenser för fåglar, buller- och skuggningskonsekvenser, landskapskonsekvenser och konsekvenser för människan. Även de sammantagna konsekvenserna med andra projekt är viktiga tyngdpunkter i konsekvensbedömningen. Under MKB- och planläggningsprojekten bedöms även projektets förhållande till de planeringsnivåer som styr generalplaneringen.

Följande inventeringar och utredningar har gjorts eller kommer att göras i samband med planläggningen. Utredningarna består av allmänna utredningar som utarbetas för vindkraft:

- Naturutredningar
 - Utredning av ugglor
 - Inventering av spelplatser för skogshönsfåglar
 - Utredning av dagrovfåglar
 - Utredning av häckande fåglar
 - Utredning av flyttfåglar
 - Inventering av vegetation och naturtyper
 - Separata utredningar av arter som ingår i bilaga IV(a) till EU:s habitatdirektiv. Inventering av flygekorre, utredning av åkergroda och utredning av fladdermöss
- Arkeologisk inventering
- Analys av synlighetsområden och fotomontage
- Modellering av buller och skuggeffekter
- Invånarenkät

10.3.2023

9 Deltagande och växelverkan

9.1 Intressenter

Intressenter är

- fastighetsägarna
- de vars boende, arbete eller andra förhållanden som kan påverkas avsevärt av den aktuella planen.
 - invånare, företag och näringsutövare i planens influensområde, användare av rekreativsområden, markägare och -innehavare i planens influensområde
- myndigheter inom sådana branscher som behandlas i planeringen:
 - kommunens förvaltningsområden och nämnder
 - närliggande kommuner (Nykarleby, Kauhava, Storkyro, Vasa och Korsholm)
 - Närings-, trafik- och miljöcentralen i Södra Österbotten (NTM)
 - Närings-, trafik- och miljöcentralen i Österbotten (NTM)
 - Österbottens förbund
 - Södra Österbottens förbund
 - Österbottens räddningsverk
 - Trafikledsverket
 - Trafik- och kommunikationsverket Traficom
 - Österbottens museum
 - Försvarsmakten (logistikregementet)
 - Naturresursinstitutet (LUKE)
 - Forststyrelsen
 - Skogscentralen
 - Regionförvaltningsverket i Västra och Inre Finland
 - Finavia
 - Digita Oy
 - Fingrid Oyj
- samfund vars områden behandlas i planeringen:
 - samfund som representerar invånarna, såsom invånarföreningar och byalag
 - samfund som representerar ett visst intresse eller en viss befolkningsgrupp, t.ex. naturskyddsföreningar samt sammanslutningar som representerar företag
 - sammanslutningar som representerar näringsidkare och företag
 - övriga lokala eller regionala samfund, såsom väglag och vattenskyddsföreningar

9.2 Deltagande

Intressenterna har möjlighet att framföra sina åsikter och anmärkningar under tiden för framläggandet i planutkasts- och planförslagsskedet. Intressenter är enligt 62 § i MBL området markägare, myndigheter och samfund samt de vars boende, arbete eller övriga förhållanden som kan påverkas

10.3.2023

avsevärt av planändringen samt de myndigheter och samfund vars verksamhetsområde behandlas vid planeringen.

Information om delgeneralplanen för Ölands vindkraftspark delges i tidningarna Kommunbladet och Vasabladet samt på kommunens officiella anslagstavla på webben.

10 Planeringens skeden och preliminärt tidsschema

Planläggningens inledningsskede och aktualisering (03/2023)

Ölands Vind Ab överlämnar programmet för deltagande och bedömning (PDB) till Vörå kommun som fattar beslut om att lägga fram PDB.

PDB läggs fram vid kommunen. Intressenterna lämnar in sina åsikter om PDB. Inledningsskedets myndighetssamråd ordnas tillsammans med myndigheterna innan planutkastet läggs fram.

Om aktualiseringen av planprojektet och programmet för deltagande och bedömning kungörs i tidningarna Kommunbladet, Vasabladet, Ilkka-Pohjalainen och på kommunens webbplats (63 § MBL).

Generalplanens beredningsskede (5/2023 – 6/2023)

Delgeneralplanens beredningsmaterial utarbetas och läggs fram under 30 dagar. Intressenterna och kommunens invånare kan framföra sina åsikter om planutkastet skriftligt eller muntligt (30 § MBL). Ett utlåtande om planen begärs från myndigheterna och en sammanfattning utarbetas av responsen.

Planens beredningsskede infaller under våren 2023. Planutkastet läggs fram under försommaren 2023 och i samband med detta erbjuds myndigheterna en möjlighet att avge utlåtande. Om framläggandet kungörs i tidningarna Kommunbladet, Vasabladet, Ilkka-Pohjalainen och på kommunens webbplats. Under framläggandet har alla intressenter möjlighet att framföra sin åsikt om planutkastet endera skriftligt eller muntligt.

Generalplanens förslagsskede (8/2023 – 9/2023)

Ett myndighetssamråd ordnas när responsen på planutkastet har sammanställts.

Planförslaget läggs fram under 30 dagar. Intressenterna och stadens invånare kan framföra sina åsikter om planförslaget till kommunen, endera skriftligt eller muntligt. Om planförslaget begärs utlåtanden av myndigheterna.

De anmärkningar och utlåtanden som lämnats in under framläggandet av planutkastet behandlas och bemötanden utarbetas till dem. Nödvändiga ändringar görs i planen baserat på responsen. Planförslaget behandlas i kommunens beslutande organ varefter planförslaget läggs fram under 30 dagar. Under framläggandet har alla intressenter möjlighet att lämna in en skriftlig anmärkning mot planen. Om framläggandet informeras i tidningarna Kommunbladet, Vasabladet, Ilkka-Pohjalainen och på kommunens webbplats.

Utlåtanden om förslaget till generalplanen begärs från myndigheterna. I förslagsskedet ordnas vid behov ett andra myndighetssamråd om generalplanen, i enlighet med 66 § MBL och 18 § MBF.

10.3.2023

Godkännande av generalplanen (12/2023)

Anmärkningar och utlåtanden som lämnats in om planförslaget besvaras med motiverade bemötanden. Beslut om att godkänna delgeneralplanen fattas av Vörå kommunfullmäktige. Beslutet om att godkänna planen kungörs officiellt.

Anmärkningar och utlåtanden som lämnats in om planförslaget besvaras med motiverade bemötanden. Generalplanen godkänns av Vörå kommunfullmäktige. Om beslutet att godkänna generalplanen kungörs officiellt i enlighet med 67 § MBL och 94 § MBF.

Enligt 188 § i markanvändnings- och bygglagen kan besvär mot godkännande av en generalplan sökas genom att överklaga till förvaltningsdomstolen på det sätt som fastställs i kommunallagen.

Om besvär inte lämnas in träder planen i kraft när det lagakraftvunna beslutet om att godkänna planen har kungjorts (93 § MBF).