



LASOR VIND

## **DELGENERALPLAN FÖR LASOR VINDKRAFTSPARK**

PROGRAM FÖR DELTAGANDE OCH BEDÖMNING 20.12.2023

Händelser:

Det 27.4.2021 daterade PDB har varit framlagt 9.9–18.10.2021

## INNEHÅLLSFÖRTECKNING

<b>1</b>	<b>SYFTET MED PROGRAMMET FÖR DELTAGANDE OCH BEDÖMNING .....</b>	<b>1</b>
<b>2</b>	<b>BESKRIVNING AV PROJEKTET .....</b>	<b>1</b>
<b>3</b>	<b>PLANLÄGGNINGENS MÅL.....</b>	<b>1</b>
<b>4</b>	<b>PLANERINGSOMRÅDETS LÄGE .....</b>	<b>2</b>
<b>5</b>	<b>UTGÅNGSPUNKTER FÖR PLANLÄGGNINGEN.....</b>	<b>4</b>
5.1	RIKSOMFATTANDE MÅL FÖR OMRÅDESANVÄNDNINGEN .....	4
5.2	LANDSKAPSPLAN .....	5
5.2.1	AKTUELLA LANDSKAPSPLANER .....	10
5.3	GENERALPLANER OCH DETALJPLANER.....	11
5.4	BYGGNADSORDNING.....	13
5.5	NATURFÖRHÅLLANDEN.....	13
5.5.1	GRUNDVATTEN .....	13
5.5.2	NATURMILJÖ.....	14
5.6	SAMHÄLLSSTRUKTUR .....	17
5.7	KULTURMILJÖ .....	18
5.8	ÖVRIGA VINDKRAFTSPROJEKT.....	21
<b>6</b>	<b>UTREDNINGAR OCH KONSEKVENSBEDÖMNING .....</b>	<b>22</b>
<b>7</b>	<b>DELTAGANDE OCH VÄXELVERKAN .....</b>	<b>24</b>
<b>8</b>	<b>PLANLÄGGNINGSPROCESSENS SKEDEN OCH BESLUTSFATTANDE .....</b>	<b>25</b>
<b>9</b>	<b>KONTAKTUPPGIFTER .....</b>	<b>26</b>

20.12.2023

---

# DELGENERALPLAN FÖR LASOR VIND- KRAFTSPARK

## 1 SYFTET MED PROGRAMMET FÖR DELTAGANDE OCH BEDÖMNING

Enligt 63 § i markanvändnings- och bygglagen ska ett program för deltagande och bedömning utarbetas för planens mål och planläggningens gång, växelverkan och tidtabell. I programmet för deltagande och bedömning beskrivs även utgångspunkterna för planläggningen samt utredningarna och konsekvensbedömningen.

Programmet för deltagande och bedömning kan kompletteras vid behov under planeringsprocessens gång.

## 2 BESKRIVNING AV PROJEKTET

Företaget Lasor Vind Ab planerar en vindkraftspark i Vörå kommun, cirka 3 km nordost om Vörå kommuncentrum och cirka 4 km sydväst om byn Kimo. I samband med planläggningen och MKB-förfarandet undersöks möjligheten att bygga 9 vindkraftverk med en total höjd på 280 meter och en nominell effekt på 8 MW per vindkraftverk.

I början av planlägningsprocessen utarbetas en layoutplan för vindkraftsparken. Layouten planeras med beaktande av områdets naturförhållanden och resultaten av buller- och skugganalyser samt produktionsoptimeringen. Syftet är att bygga en vindkraftspark som är konkurrenskraftig med tanke på produktionen och som beaktar värdefulla naturvärden.

## 3 PLANLÄGGNINGENS MÅL

Planlägningsansökan för Lasor Vind Ab:s område har godkänts av utvecklings- och planlägningssektionen 3.12.2020 § 49.

Syftet med delgeneralplanen är att möjliggöra byggandet av en vindkraftspark. Vindkraftsparken består som mest av nio (9) vindkraftverk med en nominell effekt på 8 MW. Vindkraftverken består av ett torn som monteras i ett fundament, en rotor med tre rotorblad och ett maskinrum. Vindkraftverken har en navhöjd på högst cirka 180 meter och en total höjd på högst 280 meter. Vindkraftsparken består förutom av vindkraftverk även av vindkraftsparkens vägnät, en jordkabel samt en elstation.

Syftet med planeringen är att möjliggöra byggandet av en vindkraftspark med beaktande av särdragen i områdets naturförhållanden samt att lindra de eventuella negativa konsekvenser som byggandet orsakar för naturen och den närliggande miljön.

I samband med planläggningen beaktas övriga markanvändningsmål i planlägningsområdet samt mål som kan uppstå under planlägningsprocessen.

Byggandet av vindkraftsparken baserar sig på att främja de klimatpolitiska mål som Finland förbundit sig till. Kapacitetsmålet för Finlands vindkraftsproduktion är 9 TWh fram till 2025. År 2019 producerades 6,14 TWh el med vindkraft, vilket motsvarar 9 procent av Finlands elproduktion (Finsk Energiindustri 2020).

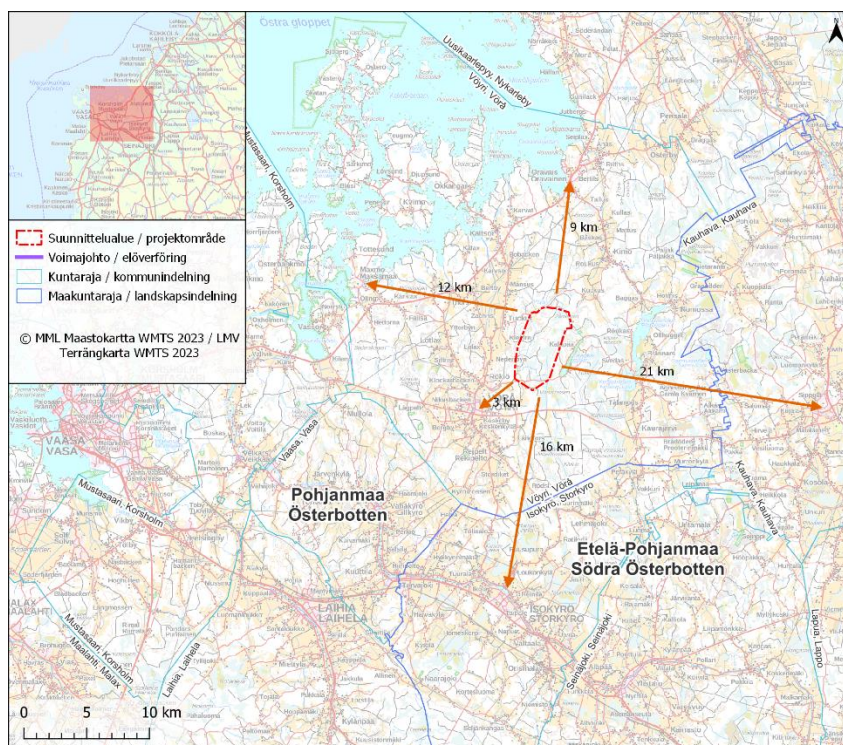
Delgeneralplanen utarbetas så att det är möjligt att ansöka om bygglov baserat på den i enlighet med 77a § i markanvändnings- och bygglagen. Delgeneralplanen utarbetas som en plan med rättsverkningar och den godkänns av kommunfullmäktige i Vörå.

20.12.2023

Avgränsningen av planläggningsområdet har preciserats efter aktualiseringen och avgränsningen preciseras vid behov baserat på utredningsresultaten under processen.

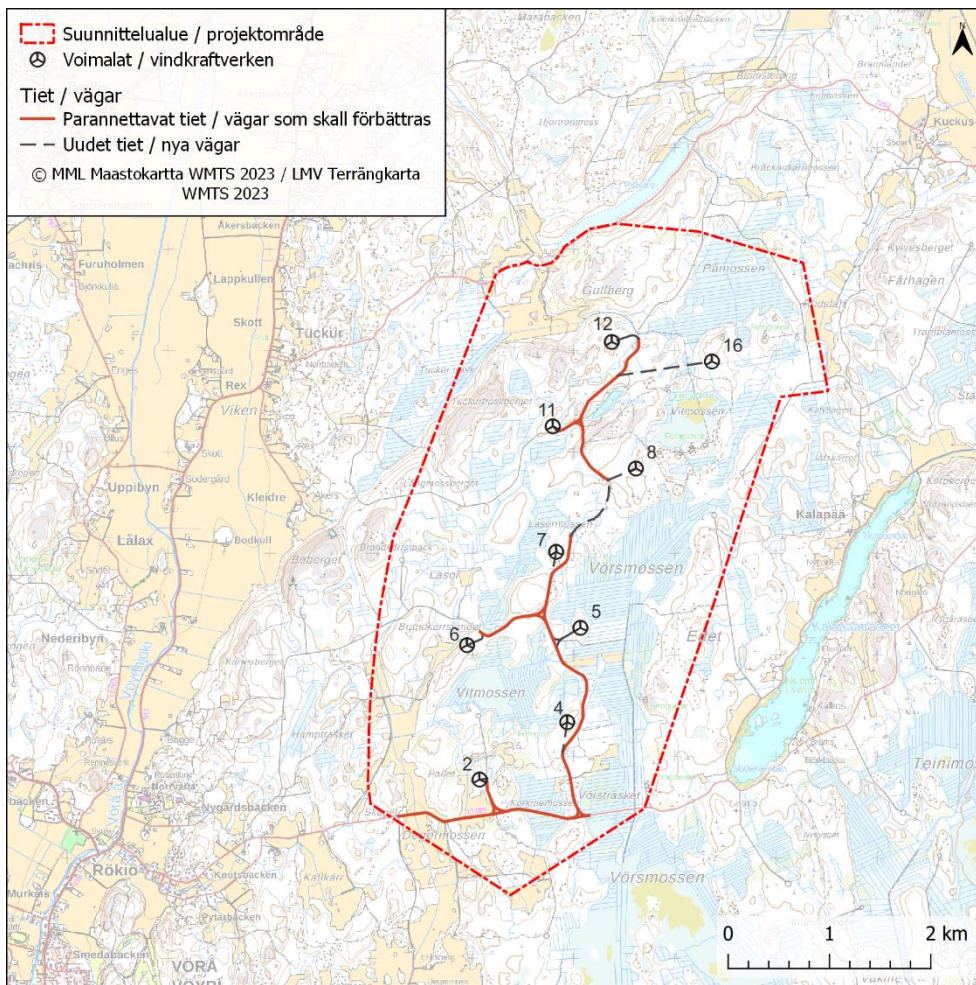
#### 4 PLANERINGSOMRÅDETS LÄGE

Planeringsområdet har en areal på cirka 1 900 hektar. Planeringsområdet ligger drygt 3 kilometer nordost om Vörå kommuncentrum. Bebyggelsen koncentreras till den västra sidan av planeringsområdet. Planeringsområdet används för skogsbruk och i området finns skogsvägar. I norr och sydväst finns även områden som används för odling. Den projektansvariga har tecknat markanvändningsavtal med markägarna i området.



**Bild 1.** Planeringsområdets läge.

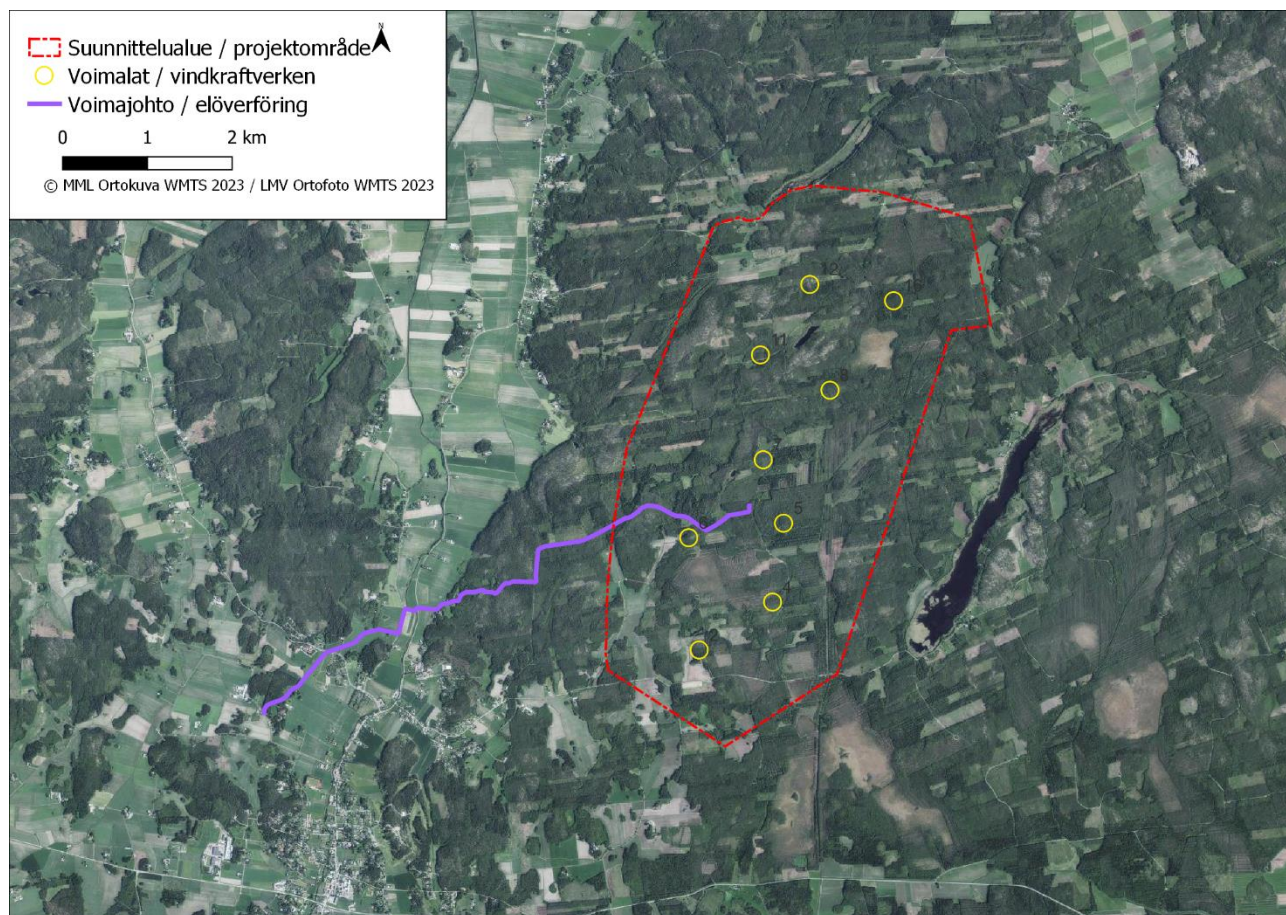
20.12.2023



**Bild 2.** Kraftverkslayout och vägar.



20.12.2023



**Bild 3.** Planeringsområdet och elöverföringsrutten på en ortografisk flygbild.

## 5 UTGÅNGSPUNKTER FÖR PLANLÄGGNINGEN

### 5.1 RIKSOMFATTANDE MÅL FÖR OMRÅDEANVÄNDNINGEN

De riksomfattande målen för områdesanvändning är en del av planeringssystemet. De riksomfattande målen för områdesanvändningen ska beaktas vid planering på landskapsnivå och övrig områdesplanering så att uppnåendet av dem främjas. Nedan presenteras de riksomfattande mål som berör denna delgeneralplan.

#### FUNGERANDE SAMHÄLLEN OCH HÅLLBARA FÄRDSÄTT

- En polycentrisk områdesstruktur som bildar nätverk och grundar sig på goda förbindelser främjas i hela landet och möjligheterna att utnyttja styrkorna i de olika områdena understöds. Förutsättningar skapas för att utveckla närings- och företagsverksamhet samt för att åstadkomma en sådan tillräcklig och mångsidig bostadsproduktion som befolkningsutvecklingen förutsätter.
- Förutsättningar skapas för en kolsnål och resurseffektiv samhällsutveckling, som i främsta hand stöder sig på den befintliga strukturen.

20.12.2023

### EN SUND OCH TRYGG LIVSMILJÖ

- Man förbereder sig på extrema väderförhållanden och översvämningar samt på verkningarna från klimatförändringen. Nytt byggande placeras utanför översvämningsriskområden eller hanteringen av översvämningsrisker säkerställs på annat sätt.
- Olägenheter för miljön och hälsan som orsakas av buller, vibrationer och dålig luftkvalitet förebyggs.
- Ett tillräckligt stort avstånd lämnas mellan verksamheter som orsakar skadliga hälsoeffekter eller olycksrisker och verksamheter som är känsliga för effekterna, eller också hanteras riskerna på annat sätt.
- Förutsättningarna för rikets övergripande säkerhet säkerställs, i synnerhet försvarets och gränsbevakningens behov. För dessa tryggas tillräckliga regionala utvecklingsförutsättningar och verksamhetsbetingelser.

### EN LIVSKRAFTIG NATUR- OCH KULTURMILJÖ SAMT NATURTILLGÅNGAR

- Det sörs för att den nationellt värdefulla kulturmiljöns och naturarvets värden tryggas.
- Bevarandet av områden och ekologiska förbindelser som är värdefulla med tanke på naturens mångfald främjas.
- Det sörs för att det finns tillräckligt med områden som lämpar sig för rekreation samt för att nätverket av grönområden består.
- Förutsättningar för bio- och cirkulär ekonomi skapas och ett hållbart utnyttjande av naturtillgångar främjas. Det sörs för att sammanhängande odlings- och skogsområden som är viktiga för jord- och skogsbruket samt områden som är viktiga för den samiska kulturen och de samiska näringarna bevaras.

### EN ENERGIFÖRSÖRJNING MED FÖRMÅGA ATT VARA FÖRNYBAR

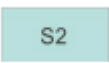




- Man bereder sig på de behov som produktionen av förnybar energi har på de logistiska lösningar den förutsätter. Vindkraftverken ska i första hand placeras så att de bildar enheter som består av flera vindkraftverk.
- De linjedragningar som behövs för kraftledningar och för gasrör för fjärrtransport, vilka har betydelse för den nationella energiförsörjningen, och möjligheterna att realisera dem säkerställs. Befintliga kraftledningssträckningar ska i första hand utnyttjas för de nya kraftledningarna.

## 5.2 LANDSKAPSPLAN

I planeringsområdet gäller **Österbottens landskapsplan 2040** som godkändes av landskapsfullmäktige 15.6.2020 och trädde i kraft 11.9.2020 i enlighet med 201 § i markanvändnings- och bygglagen. Landskapsplanen är en så kallad helhetslandskapsplan som omfattar hela landskapet och dess samhällsfunktioner. I samband med kommunens planläggning och områdesanvändning styr landskapsplanen generalplaneringen.

I Österbottens landskapsplan anvisas följande beteckningar som berör planeringsområdet:

20.12.2023



Beteckning	Förklaring
	<p><b>Skyddsområde på landskapsnivå (S2) (Pittjärv)</b></p> <p>Med områdesreserveringsbeteckningen anvisas värdefulla skyddsområden på landskapsnivå som kan bildas med stöd av flera lagar eller med stöd av markanvändnings- och bygglagen och bestämmelser enligt den. På området gäller bygginskränkning enligt 33 § i markanvändnings- och bygglagen.</p> <p><b>Planeringsbestämmelse:</b> Speciell uppmärksamhet ska fästas vid att bevara och trygga områdets naturvärden.</p>
	<p><b>Fornlämning som fredats med stöd av fornminneslagen</b></p> <p>Med egenskapsbeteckningen anvisas fasta fornlämningar som fredats enligt fornminneslagen (295/1963).</p> <p><b>Skyddsbestämmelse:</b> Vid planering av markanvändning och åtgärder som kan inverka på fornlämningar bör man rådgöra med museimyndigheten. Bestämmelsen gäller alla fasta fornlämningar, även de som ännu inte är införda i Museiverkets fornminnesregister.</p> <p><b>Planeringsbestämmelse:</b> Vid planering av markanvändningen och åtgärder bör kulturmiljö-, landskaps- och naturvärdena beaktas.</p>
	<p><b>Riktgivande friluftsled.</b></p> <p>Med utvecklingsprincipsbeteckningen anvisas friluftsleder.</p> <p><b>Planeringsbestämmelse:</b> Mer detaljerad planering och utmärkning av friluftsleden bör ske i samarbete med markägare och myndigheter. Då friluftsleden planeras ska uppmärksamhet fästas vid dess betydelse i grönområdesstrukturen och den bör om möjligt sammanbinda rekreationsområden, rekreations- och turismobjekt, värdefulla kulturmiljöer och naturskyddsområden till samverkande nätverk på landskapsnivå. Vid planering och åtgärder bör kulturmiljö-, landskaps- och naturvärden beaktas.</p>
	<p><b>Riktgivande cykelled</b></p> <p>Med utvecklingsprincipsbeteckningen anvisas cykelleder.</p> <p><b>Planeringsbestämmelse:</b> Mer detaljerad planering och utmärkning av cykelleden bör ske i samarbete med markägare och myndigheter. Vid planering av leden ska man sträva efter att använda befintliga vägar och gång- och cykeltrafikleder. Då cykelleden planeras ska uppmärksamhet fästas vid dess betydelse i grönområdesstrukturen och den bör om möjligt sammanbinda landskapets rekreationsområden, rekreations- och turismobjekt, värdefulla kulturmiljöer och naturskyddsområden till samverkande nätverk på landskapsnivå. Vid planering och åtgärder bör kulturmiljö-, landskaps- och naturvärden beaktas.</p>
	<p><b>Förbindelseväg</b></p> <p>Med linjebeteckningen anvisas de mest betydande förbindelsevägarna (i medeltal minst 350 fordon per dygn). På vägområdet gäller bygginskränkning enligt 33 § i markanvändnings- och bygglagen.</p>

I Österbottens landskapsplan anvisas följande beteckningar till närheten av planeringsområdet:


Beteckning	Förklaring
------------	------------



20.12.2023

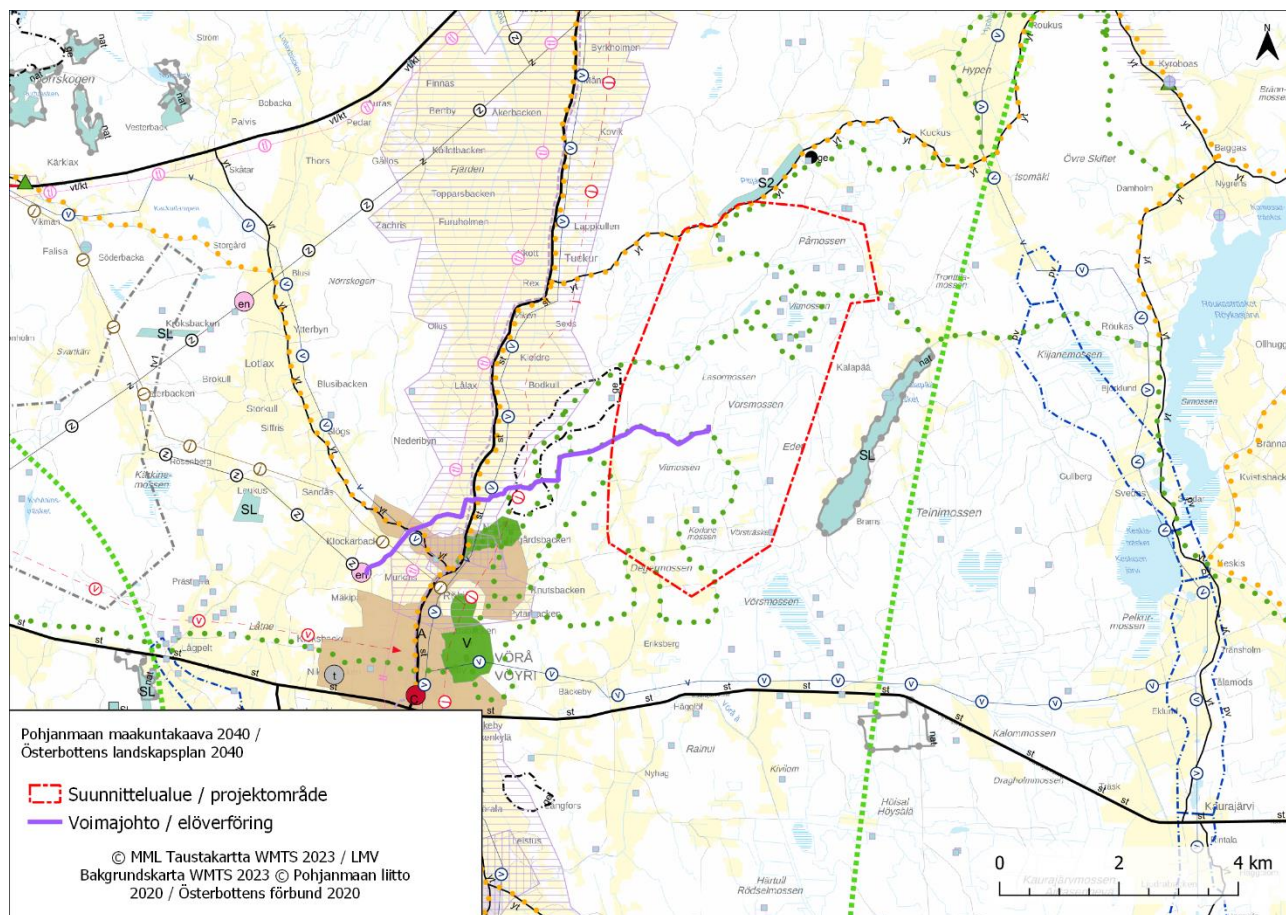
	<p><b>Nationellt värdefullt landskapsområde</b> Med egenskapsbeteckningen anvisas nationellt värdefulla landskapsområden och landskapssevärdheter på landsbygden (statsrådets beslut 1995).</p> <p><b>Planeringsbestämmelse:</b> Om en områdesreserveringsbeteckning anvisas för ett område anger den beteckningen den primära markanvändningsformen i området. Vid användning av området måste det säkerställas att kulturmiljön och naturarvet bevarar sina värden. I den mer detaljerade planeringen samt vid byggande ska landskapsområdet eller landskapssevärdheten som helhet samt dess särdrag och tidsmässiga skiktning beaktas så att de värden som hänförs till det tryggas och området kan utvecklas. Målsättningen bör vara att åkrarna i området hålls öppna och används inom jordbruket samt att skogarna sköts. Med undantag av jord- och skogsbrukets behov bör byggplatser inte planeras på enhetliga åkerområden.</p>
	<p><b>Värdefull geologisk formation (Boberget-Kärresberget och Kvarnhusback)</b> Med egenskapsbeteckningen anvisas de geologiska formationer som klassats som nationellt värdefulla vind- och strandavlagringar, bergsområden, moränformationer eller stenbunden mark, men som inte omfattas av något skyddsprogram. Till arealen mindre geologiska formationer anvisas med en objektsbeteckning.</p> <p><b>Planeringsbestämmelse:</b> Markanvändning och åtgärder bör planeras och genomföras så att de geologiska särdragen tryggas.</p>
	<p><b>Område som är skyddat eller avses bli skyddat enligt naturvårdslagen (SL)</b> Med områdesreserveringsbeteckningen anvisas områden som är skyddade eller avses bli skyddade enligt naturvårdslagen. Till arealen mindre skyddsområden anvisas med en objektsbeteckning. På området gäller bygginskränkning enligt 33 § i markanvändnings- och bygglagen.</p> <p><b>Planeringsbestämmelse:</b> Speciell uppmärksamhet ska fästas vid att bevara och trygga områdets naturvärden samt vid att undvika sådana åtgärder som äventyrar de värden för vilka området bildats eller är avsett att bildas till ett naturskyddsområde.</p>
	<p><b>Område som ingår i nätverket Natura 2000</b> Med egenskapsbeteckningen anvisas områden som ingår i nätverket Natura 2000.</p> <p><b>Planeringsbestämmelse:</b> Markanvändning och åtgärder bör planeras och genomföras så att sådana naturvärden för vilkas skydd området har tagits med i nätverket Natura 2000 inte försämras i betydande grad.</p>
	<p><b>Behov av ekologisk förbindelse</b> Med utvecklingsprincipsbeteckningen anvisas ekologiska förbindelsebehov. De ekologiska förbindelserna säkerställer rörelse- och fortplantningsmöjligheterna för sådana arter som är viktiga för naturens mångfald.</p> <p><b>Planeringsbestämmelse:</b> Markanvändning och åtgärder i området bör planeras och genomföras så att de ekologiska förbindelserna kan tryggas, utvecklas och förverkligas.</p>
	<p><b>Kulturmiljö som är värdefull på landskapsnivå</b> Med egenskapsbeteckningen anvisas kulturlandskap och byggda kulturmiljöer som är värdefulla på landskapsnivå. Till arealen mindre områden anvisas med en objektsbeteckning.</p>

20.12.2023

	<p><b>Planeringsbestämmelse:</b></p> <p>Om en områdesreserveringsbeteckning anvisas för ett område anger den beteckningen den primära markanvändningsformen i området. Vid användning av området måste det säkerställas att kulturmiljön och naturarvet bevarar sina värden. I den mer detaljerade planeringen samt vid byggande ska kulturmiljön som helhet samt dess särdrag och tidsmässiga skiktning beaktas så att de värden som hänförs till den tryggas och området kan utvecklas. Målsättningen bör vara att åkrarna i området hålls öppna och används inom jordbruket samt att skogarna sköts. Med undantag av jord- och skogsbrukets behov bör byggplatser inte planeras på enhetliga åkerområden.</p>
	<p><b>Förbindelsebehov för överföringsavlopp</b></p> <p>Med utvecklingsprincipsbeteckningen anvisas förbindelsebehov för överföringsavlopp. Ledningarnas exakta sträckning bestäms i den mer detaljerade planeringen.</p> <p><b>Planeringsbestämmelse:</b></p> <p>I den fortsatta planeringen bör det mest ändamålsenliga alternativet för ledningen utredas med beaktande av övrig markanvändning samt landskaps-, kulturmiljö- och naturvärden.</p>

Utanför planeringsområdet anvisas ett nationellt värdefullt landskapsområde, ett område som är skyddat eller som avses bli skyddat enligt naturvårdslagen, område som ingår i nätverket Natura 2000, ett behov av en ekologisk förbindelse, ett område för tätortsfunktioner, ett rekreationsområde samt beteckningar för övriga förbindelsebehov (ledningarna).

20.12.2023

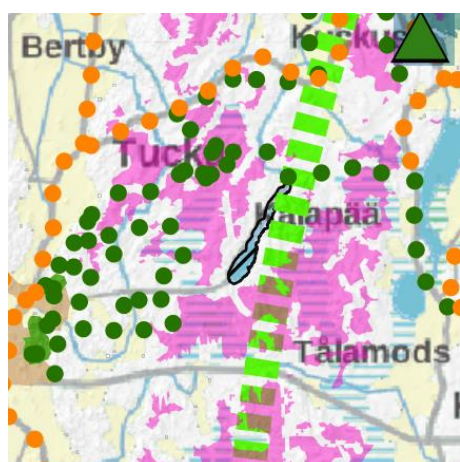


**Bild 4.** Lasor planeringsområde i förhållande till Österbottens landskapsplan 2040.

I Österbottens landskapsplan 2040 ingår även allmänna planeringsbestämmelser som berör hela projektområdet. Allmänna bestämmelser som kan beröra vindkraftsprojektet:

- **Allmän planeringsbestämmelse som berör sura sulfatjordar.** Planering av markanvändning ska basera sig på tillräcklig information om sura sulfatjordar, var de finns, deras kvalitet och de risker som de ger upphov till. Ny verksamhet bör placeras så att man undviker att öka dräneringsbehovet i synnerhet i de områden som är mest problematiska.
- **Allmän planeringsrekommendation för tysta områden.** Vid planering och förverkligande av markanvändning och åtgärder bör de tysta områden som finns anvisade på temakartan samt deras närområden beaktas så att det är möjligt att njuta av naturens ljud och tystnaden. Upplevelsen av tystnaden i rekreationsområden som ligger i tätorter eller i deras närhet bör sättas i relation till de omkringliggande verksamheternas art.
- **Allmän planeringsrekommendation för mörka områden.** Vid planering och utveckling av områden som finns inom zonerna med typisk mörk himmel eller landsbygdshimmel på temakartan över mörka områden bör uppmärksamhet fästas vid den upplevelsepotential som mörkret erbjuder. Sådana områden finns i yttre delarna av Kvarkens skärgård och skogsområden i östra delen av Pedersöre kommun.

20.12.2023



### Innehåll - Sisältö

#### Rekreation - Virkistys

- Tyst område - Hiljainen alue
- Naturskyddsområde - Luonnonsuojelualue
- Stora enhetliga skogsområden > 10 000 ha  
Laajat yhtenäiset metsäalueet > 10 000 ha
- Behov av ekologisk förbindelse  
Ekologinen yhteystarve
- Område för fritids- och turismtjänster  
Vapaa-ajan ja matkailupalvelujen alue
- Rekreatiions-/turismobjekt  
Virkistys-/matkailukohde
- Rekreatiionsområde - Virkistysalue
- Riktgivande friluftsled - Ohjeellinen ulkoilureitti
- Riktgivande cykelled - Ohjeellinen pyöräilyreitti
- Paddlingsled - Melontareitti



### Innehåll - Sisältö

#### Bortle-skalan - Bortlen asteikko

- Extremt mörk himmel - Erinomainen pimeän taivaan alue
- Typisk mörk himmel - Tyypillinen pimeän taivaan alue
- Landsbygd - Maaseutu
- Övergång mellan landsbygd och förort  
Maaseudun ja esikaupungin vaihde
- Förort - Esikaupunki
- Klar förort - Kirkas esikaupunkitaivas
- Övergång mellan förort och stad  
Esikaupungin ja kaupungin vaihde
- Stad - Kaupunki
- Stadskärna - Kantakaupunki

**Bild 5.** Utdrag ur temakartorna över tysta områden och ljusföroreningar.

Österbottens förbund har gjort en utredning av tysta områden 2016. Baserat på utredningen avgränsades eventuella tysta naturområden i landskapet. Definitionen av tysta områden i landskapet Österbotten baserar sig på tidigare motsvarande utredningar eftersom det inte finns någon entydig definition på tysta områden. På temakartan för tysta områden anges sådana markområden dit buller på över 35 dB inte sträcker sig enligt bullermodelleringen.

Med mörka områden avses sådana områden som inte nås av ljus som orsakas av människan, det vill säga områden där det inte förekommer några ljusföroreningar. Som ljusföroreningar räknas framför allt belysning nattetid. Bländande ljus från olika strålkastare samt felaktigt riktad belysning upplevs som särskilt störande. På kartan anges ljusföroreningar med hjälp av Bortle-skalan som beskriver mängden av ljusföroreningar på himlen under natten. På landsbygden kan ljusföroreningar ses vid horisonten mot en i övrig mörk himmel.

#### 5.2.1 AKTUELLA LANDSKAPSPLANER

Österbottens förbund har övergått till en rullande planläggning och i anslutning till detta inleddes utarbetandet av Österbottens landskapsplan 2050 28.9.2020 (Österbottens förbund 2023).

Österbottens landskapsplan 2050 är en strategisk plan där mål på nationell nivå kombineras med mål på landskapsnivå. Planen utarbetas som en helhetslandskapsplan som omfattar hela landskapet. I



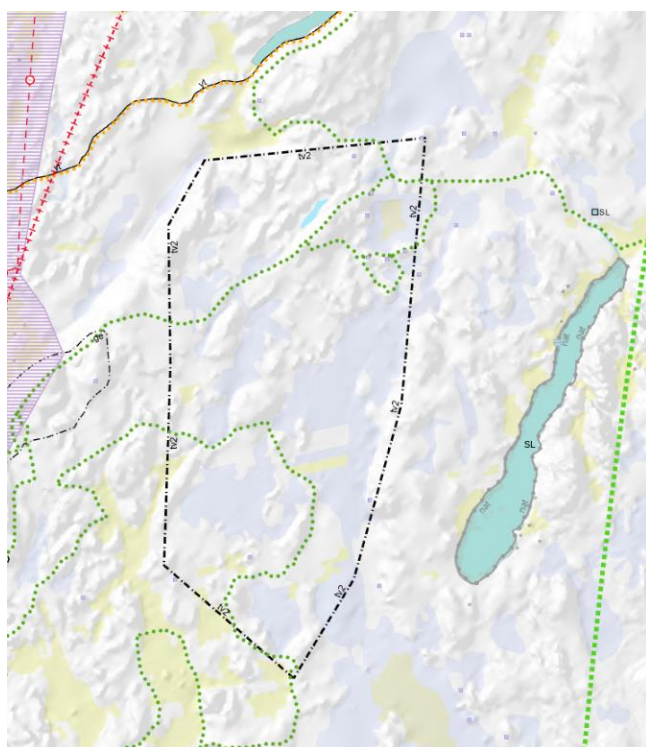
20.12.2023

planen behandlas alla delområden som har en betydande effekt på samhällsstrukturen och markanvändningen. Enligt landskapsstyrelsens beslut bör framför allt energi- och stenmaterialförsörjning uppdateras. Projektområdet för Lasor vindkraftspark anvisas med beteckningen tv-2 i denna landskapsplan.

Landskapsplanens mål är att Österbotten år 2050 ska vara en ledande region för hållbar utveckling, med bra livsmiljö, invånarna i centrum och ett blomstrande näringsliv.

Österbottens landskapsstyrelse godkände utkastet till Österbottens landskapsplan 2050 vid sitt möte 24.4.2023 och beslutade lägga fram planutkastet under tiden 27.4–31.5.2023. Målet är att landskapsplanen ska godkännas av landskapsfullmäktige i slutet av 2024. När Österbottens landskapsplan 2040 träder i kraft ersätter den Österbottens landskapsplan 2040.

I utkastet till Österbottens landskapsplan 2050 ligger projektområdet för Lasor vindkraftspark i ett tv-2-område.



**Bild 6.** Utdrag ur Österbottens landskapsplan 2050 (utkast), som är under beredning.

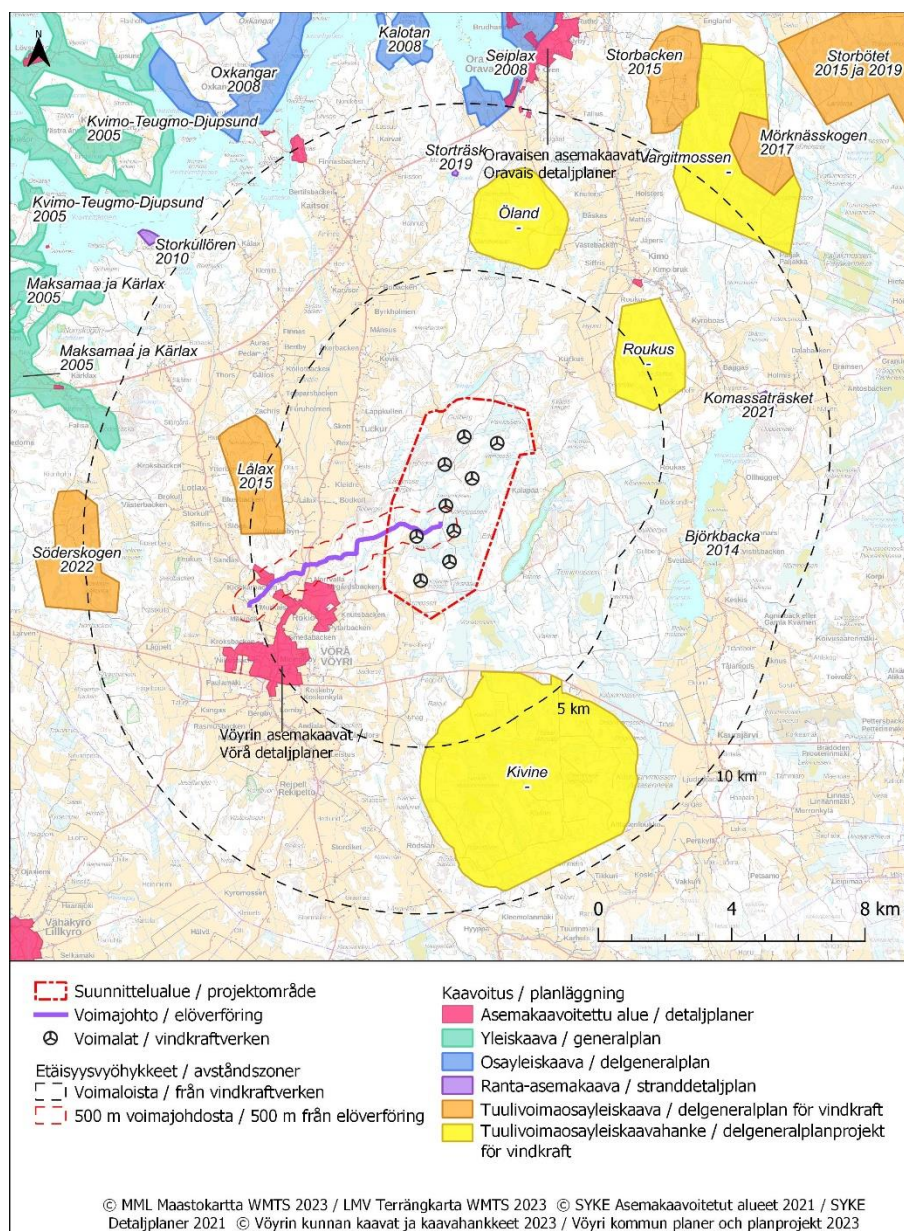
### 5.3 GENERALPLANER OCH DETALJPLANER

#### *Generalplaner*

I planeringsområdet finns inga gällande generalplaner. De närmaste gällande generalplanerna och generalplanprojektet ligger nordost och väst om planområdet. Delgeneralplanen för Roukus, som är under beredning, ligger på cirka 1,6 kilometers avstånd nordost om planeringsområdet. Delgeneralplanen för Lålux vindkraftspark ligger på cirka 3 kilometers avstånd från planeringsområdet och har godkänts 2015.

20.12.2023

Delgeneralplanen för Mörknässkogen, som är under beredning, ligger på cirka 7 kilometers avstånd nordost om planeringsområdet. Delgeneralplanen för Söderskogens vindkraftspark ligger på cirka 8 kilometers avstånd från planeringsområdet. Fullmäktige i Vörå godkände delgeneralplanen för Söderskogens vindkraftspark 15.09.2022 och den har vunnit laga kraft. Generalplanen för Maxmo kyrkby–Kärklax ligger på cirka 8 kilometers avstånd från planeringsområdet och är en del av generalplanen för havsstränder och bosättningsområden i Vörå 2005. Generalplanen för vindkraft i Öland, som är under beredning, ligger cirka 5 kilometer norr om planeringsområdet. I Vörå kommuns planlägningsprogram anges att utarbetandet av en stranddelgeneralplan för Kalapää träsk, som ligger cirka en kilometer öster om planeringsområdet, ska inledas 2022, men planläggningen har ännu inte inletts.



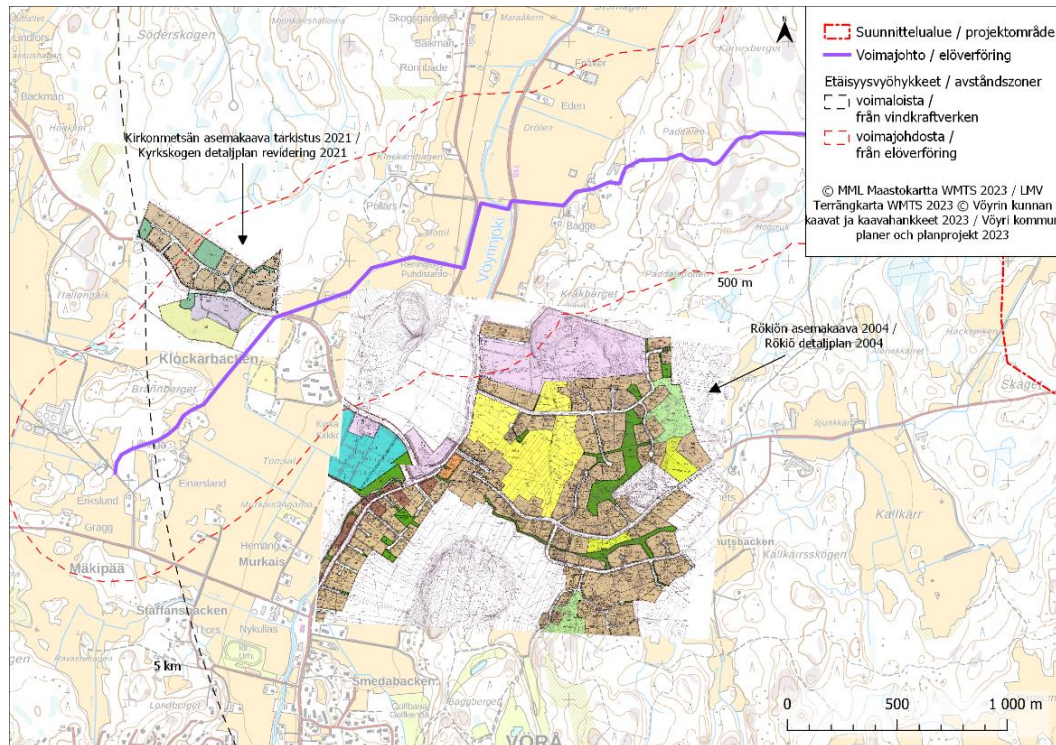
**Bild 7.** Övriga planer i projektområdets omgivning (Vörå kommun 2023).



20.12.2023

### Detaljplaner och stranddetaljplaner

På planeringsområdet finns inga gällande detaljplaner eller stranddetaljplaner. De närmaste gällande detaljplanerna ligger i Rökiö och Vörå tätortsområde. Rökiö detaljplan har trätt i kraft 16.12.2004 och ligger som närmast cirka 1,5 kilometer sydväst om planeringsområdet och på cirka 250 meters avstånd från kraftledningen. Revideringen av Kyrkskogens detaljplan har godkänts av kommunfullmäktige 10.5.2021 och den ligger som närmast cirka 3,3 kilometer väster om planeringsområdet. Den planerade kraftledningen tangerar Kyrkskogens detaljplan.



**Bild 8.** Gällande detaljplaner i Rökiöområdet och i närheten av kraftledningen (Vörå kommun 2023).

## 5.4 BYGGNADSORDNING

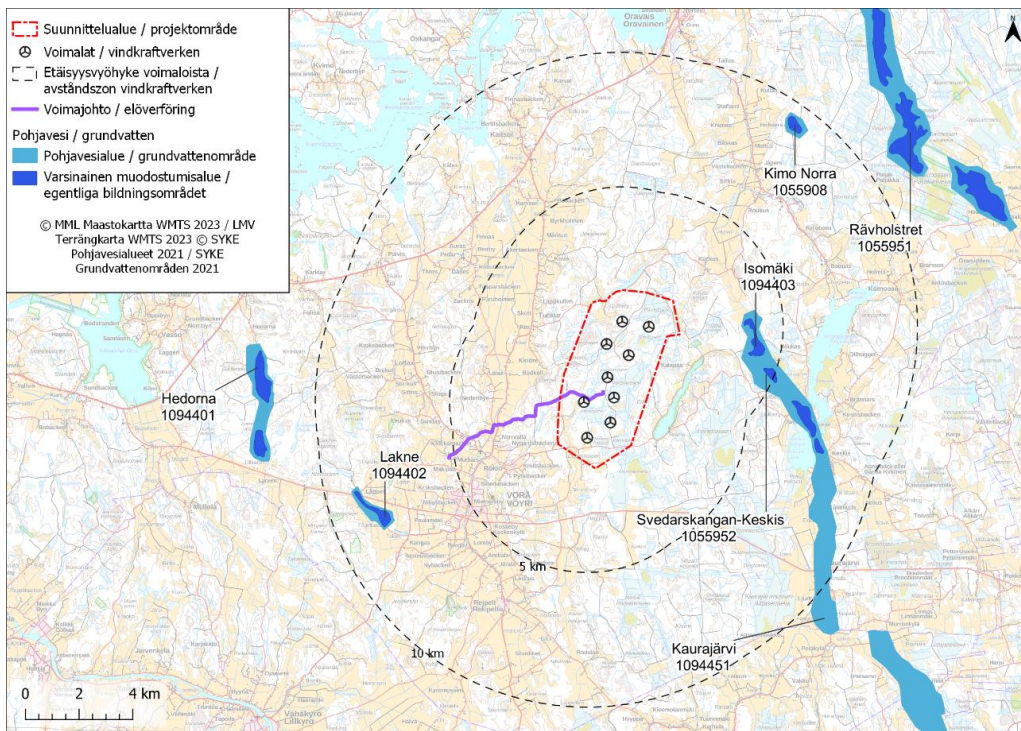
Vörå kommuns byggnadsordning trädde i kraft 2013.

## 5.5 NATURFÖRHÅLLANDEN

### 5.5.1 GRUNDVATTEN

I planeringsområdet finns inga grundvattenområden. Det närmaste grundvattenområdet, Isomäki grundvattenområde av klass 1 (1094403), ligger sydost om planeringsområdet, på cirka 4,2 kilometer avstånd från det närmaste kraftverket.

20.12.2023



**Bild 9.** Grundvattenområden i närheten av planeringsområdet och elöverföringsrutten (Finlands miljöcentral 2021).

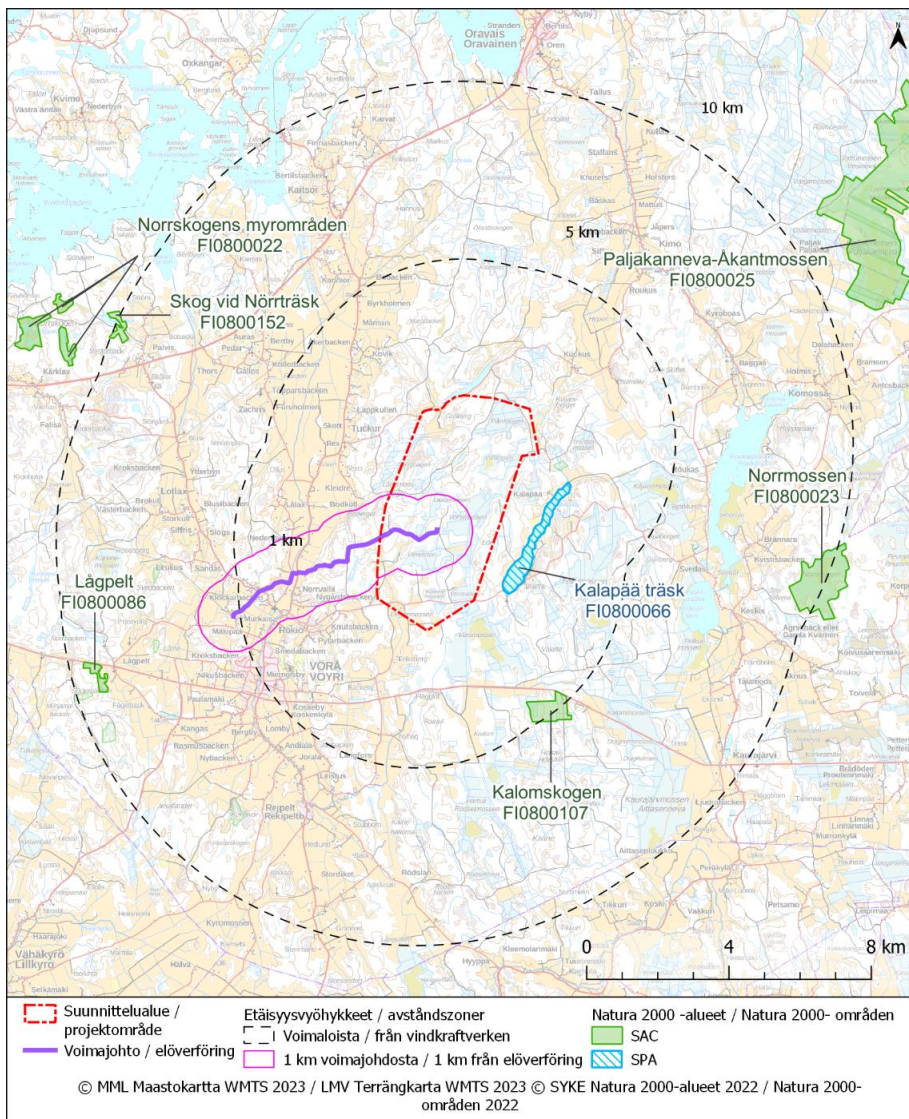
### 5.5.2 NATURMILJÖ

EU:s nätverk Natura 2000 har grundats för att bevara den biologiska mångfalden i Europa. Nätverket skyddar livsmiljöer för naturtyper och arter som nämns i habitatdirektivet.

Det närmaste Naturaområdet, Kalapää träsk (FI0800066, SPA), ligger cirka 1,6 kilometers avstånd från det närmaste planerade kraftverket. Området är skyddat genom fågeldirektivet. Det andra Naturaområdet som ligger på under 5 kilometers avstånd från de planerade kraftverken är Kalomskogen (FI0800107), som ligger 4,3 kilometer sydost om det närmaste planerade kraftverket. Området är skyddat baserat på en naturtyp.



20.12.2023

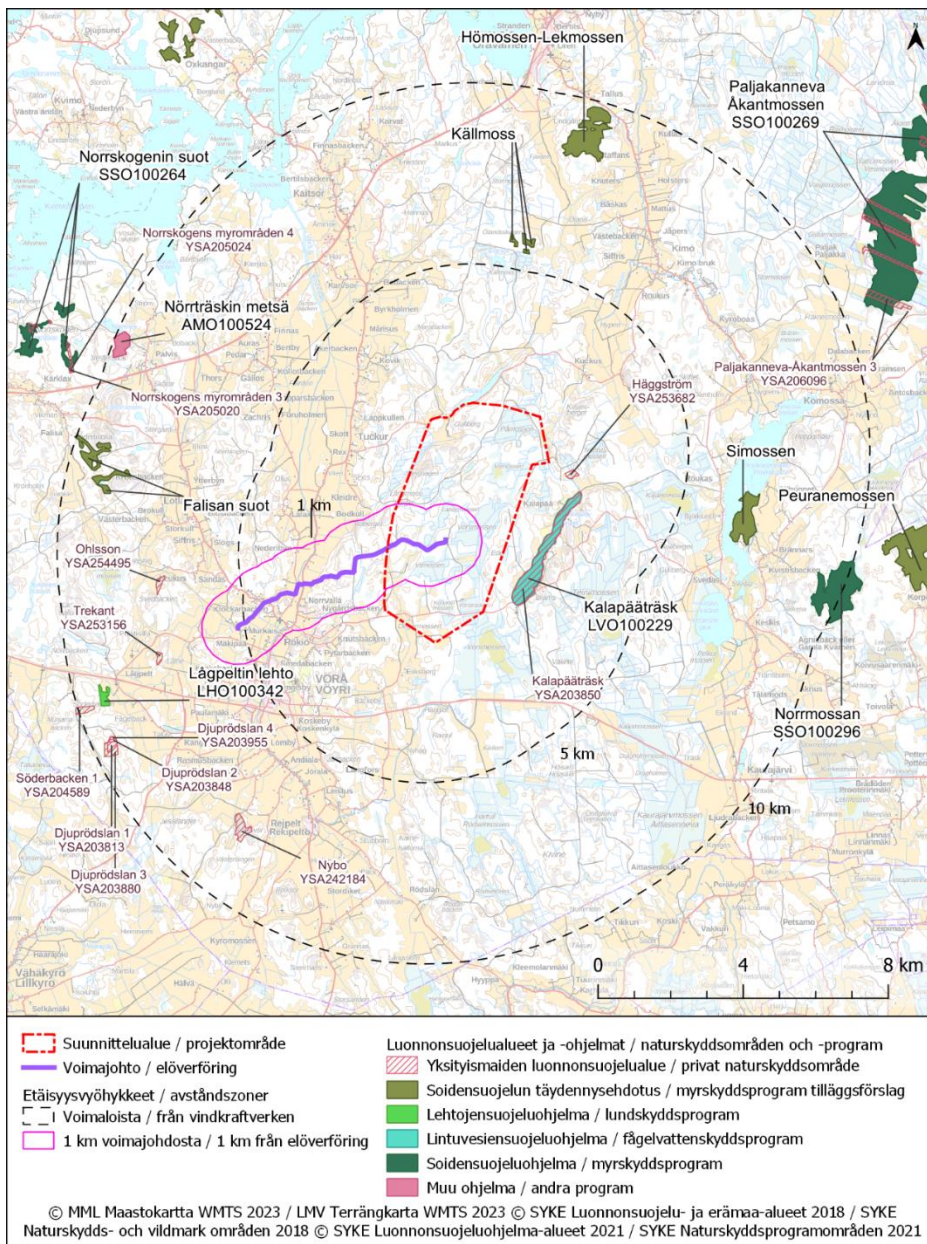


**Bild 10.** Naturaområdenas läge i förhållande till planeringsområdet och elöverföringsrutterna (Finlands miljöcentral 2022).

I anslutning till ovan nämnda Kalapää träsk Natura 2000-område finns privata naturskyddsområden. Kalapää träsk (YSA203850) ligger på cirka 1,6 kilometers avstånd öster om det närmaste planerade kraftverket. Det andra privata naturskyddsområdet som ligger på under 5 kilometers avstånd är Häggström (YSA253682). Området ligger cirka 1,7 kilometer öster om det närmaste planerade kraftverket.

På 1,6 kilometers avstånd, öster om det närmaste planerade kraftverket, ligger Kalapää träsk (LVO100299), som är ett område som ingår i skyddsprogrammet för fågelvatten.

20.12.2023



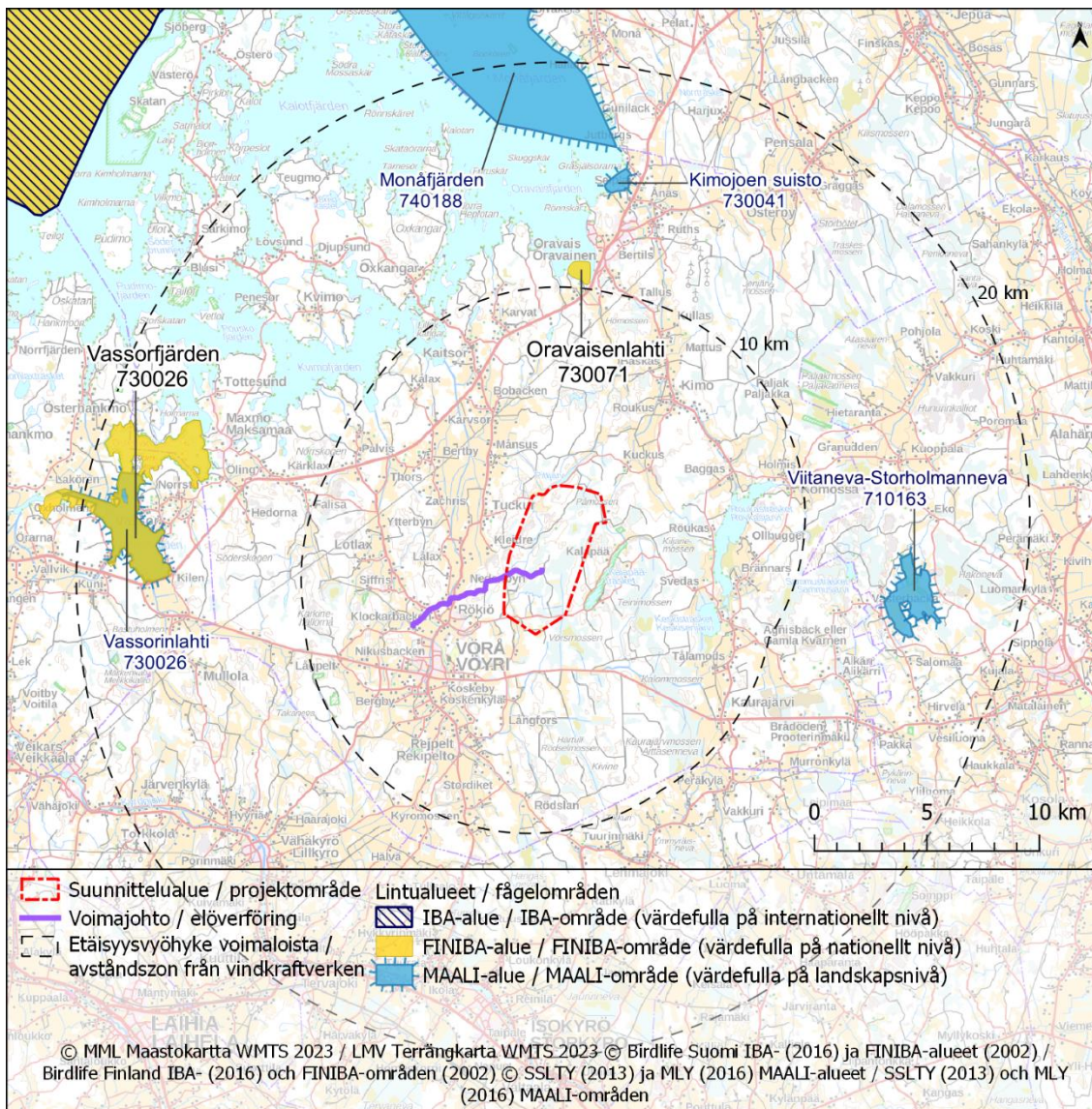
**Bild 11.** Läget av naturskyddsområden och områden som ingår i naturskyddsprogram i förhållande till planeringsområdet och elöverföringsrutten (Finlands miljöcentral 2018, 2021).

FINIBA- och IBA-områdena är nationellt och internationellt viktiga fågelområden. De närmaste viktiga fågelområdena ligger på kusten i norr (Oravaisfjärden 730071) och i väst (Vassorfjärden 730026).

MAALI-områdena är fågelområden som är viktiga på landskapsnivå. De närmaste MAALI-områdena ligger på över 10 kilometers avstånd från de planerade kraftverken västerut (Vassorfjärden 730026), norrut (Kimo ås mynning 730041, Monåfjärden 740188) och österut (Viitaneva-Storholmanneva 710163).



20.12.2023



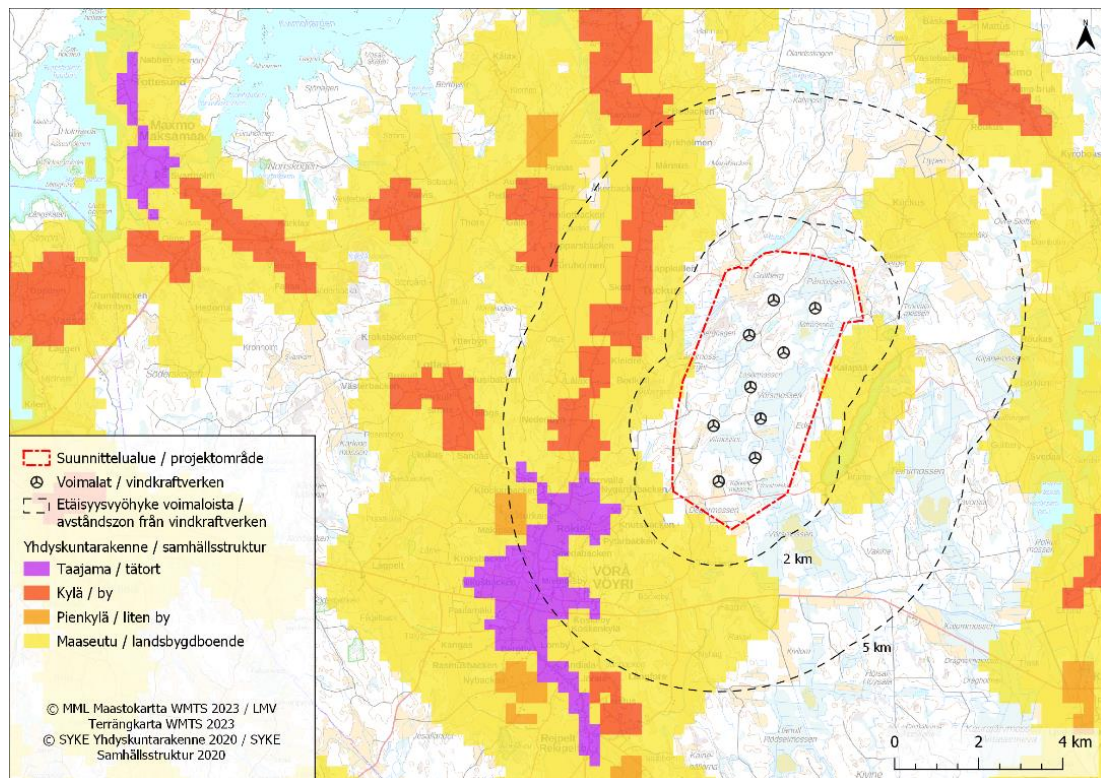
**Bild 12.** Placeringen av nationellt (FINIBA) och internationellt (IBA) viktiga fågelområden samt fågelområden som är värdefulla på landskapsnivå (MAALI) i förhållande till projektområdet och elöverföringen (BirdLife Finland 2002, 2013, 2016).

## 5.6 SAMHÄLLSSTRUKTUR

Den planerade vindkraftsparken ligger nordost om Vörå kommuncentrum på cirka 10 kilometers avstånd från kusten. Enligt Finlands miljöcentrals karta över samhällsstrukturen har kommuncentrum klassats som en tätort och bebyggelsen längs Vörå ådal (Lålx, Tuckor, Kovik och Karvsor) som byar. Kimo i nordost har klassats som byområde och ligger på cirka 6 kilometers avstånd. Runt planeringsområdet finns i övrigt landsbygdsbebyggelse. Planeringsområdet är till största delen ett icke-klassificerat område.



20.12.2023



**Bild 13.** Planeringsområdet i förhållande till den omgivande samhällsstrukturen (Finlands miljöcentral 2020).

## 5.7 KULTURMILJÖ

Det närmaste nationellt värdefulla landskapsområdet, Vörå ådals kulturlandskap, ligger cirka 1,7 kilometer väster om det närmaste planerade kraftverket. Området är tudelat på den norra och södra sidan av Vörå kommuncentrum.

Kulturmiljöer som är värdefulla på landskapsnivå har uppdaterats i samband med Österbottens landskapsplan 2040. Värdefulla landskapsområden på denna nivå är Kimo bruk på 5,5 kilometers avstånd från det närmaste planerade kraftverket i öst och Kålxax i nordost, på cirka 7,5 kilometers avstånd från det närmaste planerade kraftverket.

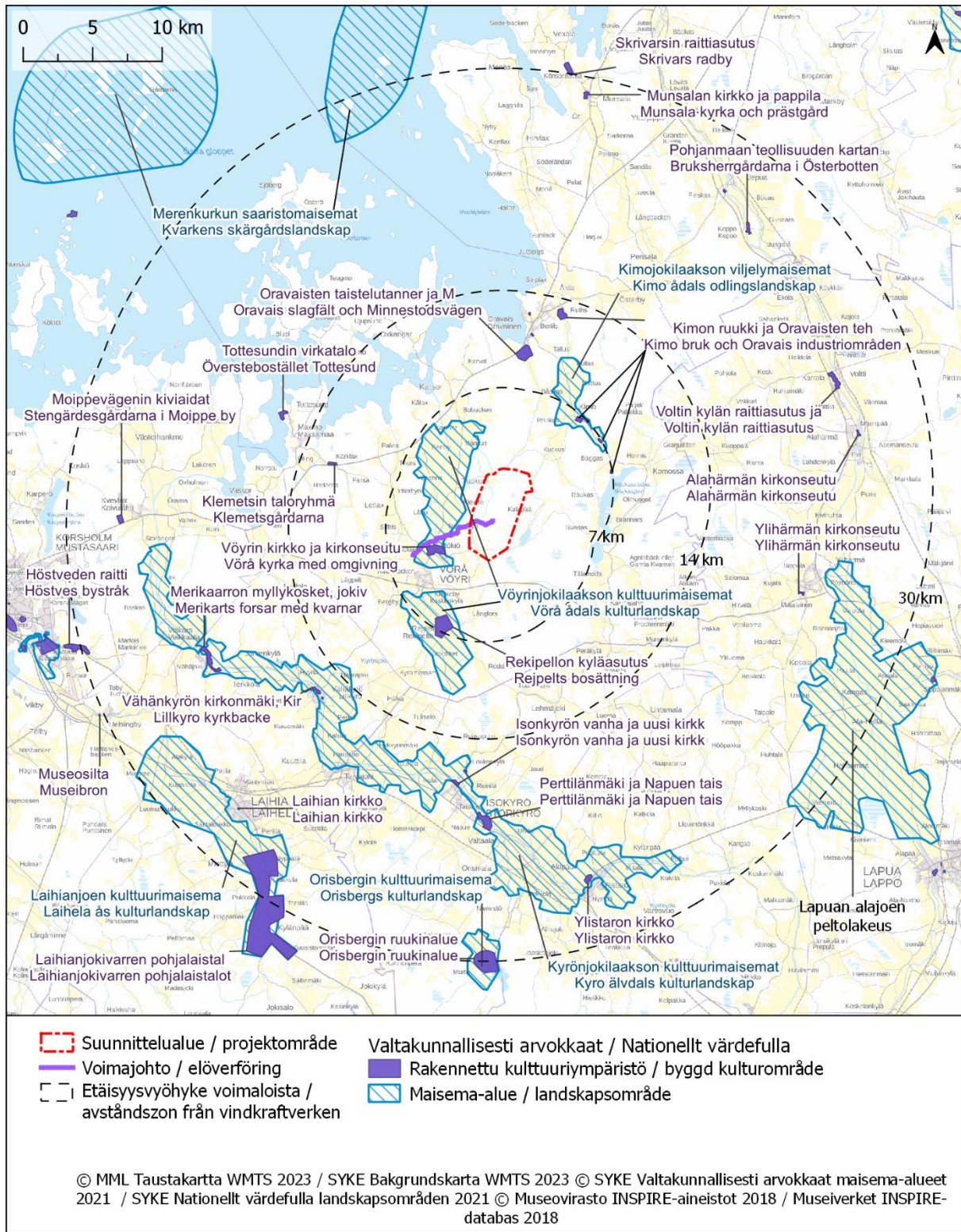
Nationellt värdefulla kulturmiljöer, RKY 2009-objekt, som ligger nära planeringsområdet, är Vörå kyrka med omgivning 2,9 kilometer sydväst om det närmaste planerade kraftverket, Bebyggelsen i Rejpelt 5,7 kilometer söderut från det närmaste planerade kraftverket samt de delområden som omfattar Kimo bruk och Oravais industriområde och som ligger som närmast 6,4 kilometer nordost om det närmaste planerade kraftverket.

På över 7 kilometers avstånd från planeringsområdet finns andra landskapsområden som är värdefulla på landskapsnivå.

I planeringsområdet finns fornlämningar som undersöks i samband med projektets arkeologiska inventering.



20.12.2023



**Bild 14.** Nationellt värdefulla landskapsområden och byggda kulturmiljöer av riksintresse i omgivningen av planeringsområdet och elöverföringsrutten på 30 kilometers avstånd (Museiverket 2018, Finlands miljöcentral 2021).



20.12.2023



**Bild 15.** Landskapsområden som är värdefulla på landskapsnivå i planeringsområdets och elöverföringsruttens omgivning på 20 kilometers avstånd (Österbottens förbund 2020, Södra Österbottens förbund 2005, 2023).



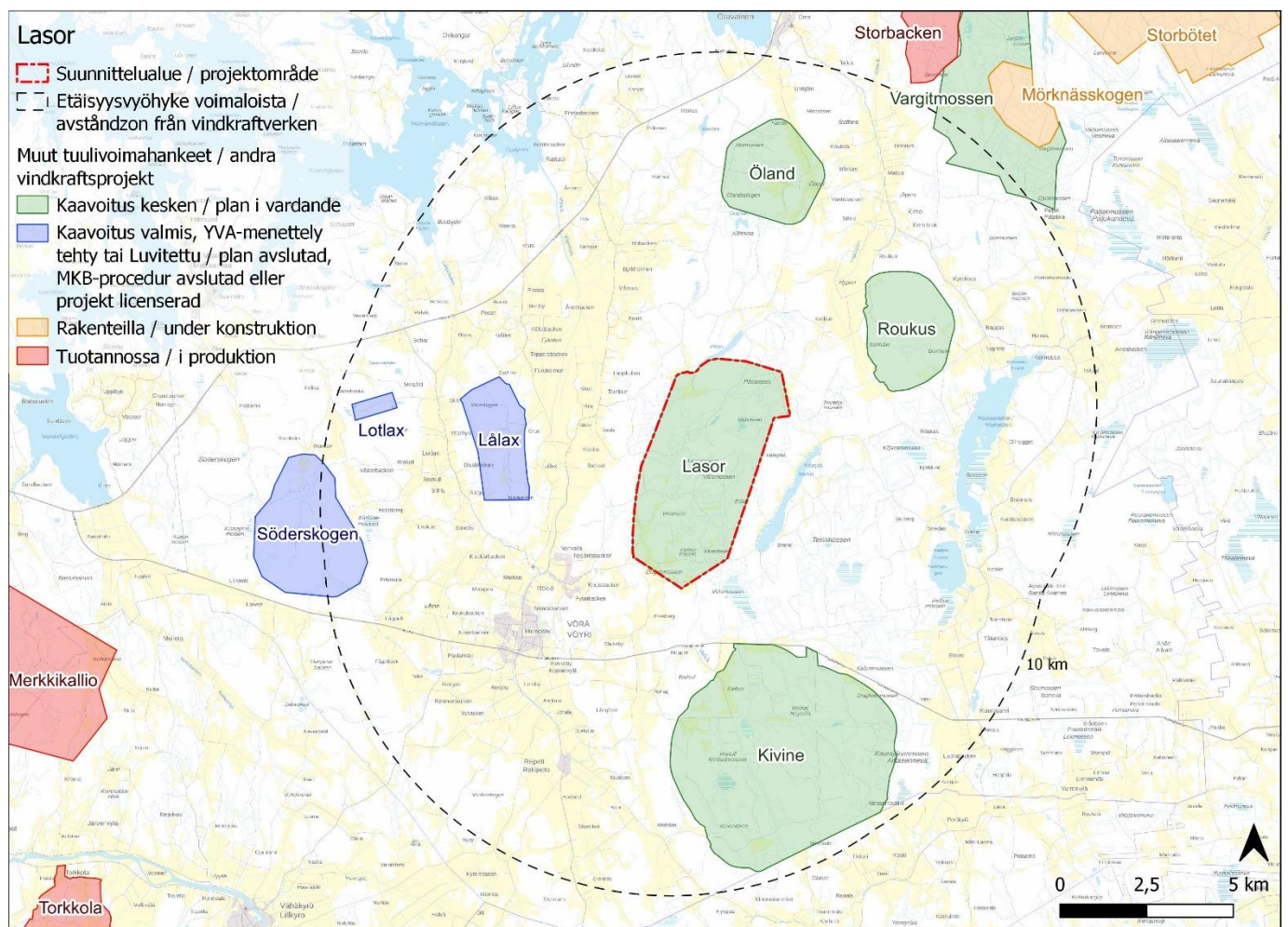
20.12.2023

## 5.8 ÖVRIGA VINDKRAFTSPROJEKT

På 20 kilometers avstånd från Lasor planeringsområde finns flera vindkraftsparker i olika skeden.

Den närmaste vindkraftsparken som är i drift är Storbacken och det närmaste vindkraftsprojektet som är under uppbyggnad är Mörknässkogen. De närmaste vindkraftsprojekten som ligger på under 10 kilometers avstånd från de planerade kraftverken i Lasor och där planläggningen är färdig, MKB-förfarandet genomfört eller tillstånd beviljat är Lålux, Lotlax och Söderskogen. Vindkraftsprojekt på under 10 kilometers avstånd där planläggningen fortfarande pågår är Kivine, Roukus, Öland och Vargitmossen.

Vid modelleringarna beaktas kraftverken i Söderskogen, Lotlax, Lålux, Storbacken och Mörknässkogen. Kraftverken i Öland och Roukus beaktas vid fågelmodelleringen.



**Bild 16.** Kraftverkslayouten i andra vindkraftsprojekt i omgivningen av planeringsområdet.

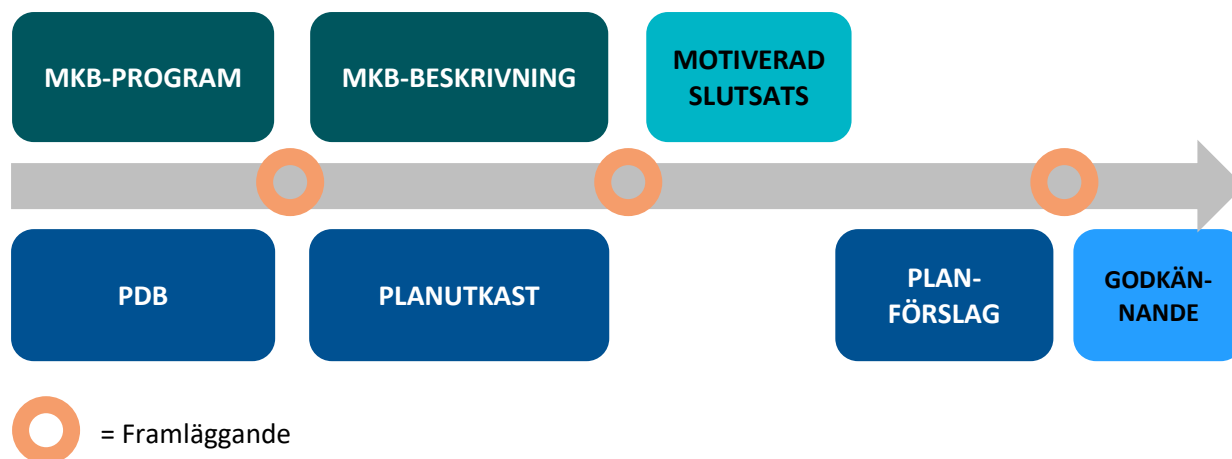


20.12.2023

## 6 UTREDNINGAR OCH KONSEKVENSBEDÖMNING

För vindkraftsparken görs ett separat MKB-förfarande i enlighet med MKB-lagen (5.5.2017/252). Miljökonsekvensbedömningen är en del av planeringen av ett vindkraftsprojekt när projektet omfattar minst 10 vindkraftverk eller när effekten överskrider 45 MW. MKB-förfarandet är ett planeringsförfarande där syftet är att producera mer information om projektet och dess konsekvenser. Resultaten av förfarandet utnyttjas i planlägningsprocessen. MKB-förfarandet är således inget tillståndsförfarande.

I samband med MKB-processen bedöms konsekvenserna av två layoutalternativ samt ett sådant alternativ där vindkraftsparken inte byggs alls. Målet är att MKB- och planlägningsprocessen framskrider samtidigt och att framläggandet och informationsmötena samordnas. MKB-programmet innehåller en beskrivning av området och dess nuläge samt planerade utredningar. I MKB-beskrivningen presenteras utredningarnas resultat samt en konsekvensbedömning som gjorts baserat på dem. Kontaktmyndighet för MKB-förfarandet är NTM-centralen i Södra Österbotten som även avger ett utlåtande om MKB-programmet och kontaktmyndighetens motiverade slutsats om MKB-beskrivningen. Delgeneralplanen utarbetas baserat på utredningar och konsekvensbedömningar som gjorts i samband med MKB-förfarandet. Planförslaget utarbetas efter att kontaktmyndighetens motiverade slutsats om MKB-beskrivningen har mottagits och den beaktas i planförslaget.



**Bild 17.** MKB-förfarandet som gjorts enligt lagen om förfarandet vid miljökonsekvensbedömning samt planlägningsförfarandet som gjorts enligt markanvändnings- och bygglagen samordnas i fråga om framläggandet.

Vid planläggningen utnyttjas även befintliga utredningar och inventeringar samt övrigt material på nationell nivå och landskapsnivå.

Delgeneralplanens konsekvensbedömning genomförs enligt 9 § MBL och 1 § MBF. Delgeneralplanen utarbetas så att den uppfyller innehållskraven för en generalplan (39 § MBL) samt särskilda innehållskrav för delgeneralplaner som berör vindkraft (77b § MBL).

Det 27.4.2021 daterade PDB har varit framlagt 9.9–18.10.2021. Efter hörandet görs följande preciseringar i programmet för deltagande och bedömning i fråga om utredningarna:

I samband med att planen utarbetas görs en riskanalys (eldsvåda, isbildning) som stöd för bygglovsprocessen som avgörs baserat på delgeneralplanen.

20.12.2023

---

*Utredningar, modelleringar och enkäter som gjorts i samband med MKB-förfarandet och som utnyttjas i delgeneralplanen:*

- Inventering av vegetation och naturtyper i vindparkens område och på elöverföringsrutterna (5 dagar)
- Flygekorrsutredning i vindparkens område och på elöverföringsrutterna (5 dagar)
- Utredning av fåglarnas vår- och höstflytt (våren 10 dagar och hösten 10 dagar)
- Inventering av häckande fåglar i vindparkens område (7 dagar)
- Inventering av spelplatser för skogshönsfåglar i vindparkens område (4 dagar)
- Inventering av ugglor i vindparkens område (2 nätter)
- Separata utredningar av arter som ingår i bilaga IV(a) till EU:s habitatdirektiv
  - Potentiella livsmiljöer för flygekorre och åkerroda (2 dagar)
  - Fladdermusutredning i vindparkens område (6 dagar)
- Den potentiella förekomsten av andra värdefulla arter bedöms i samband med andra naturutredningar i vindparkens område och längs elöverföringsrutterna.
- Natura 2000-bedömning enligt 65–66 § i naturvårdslagen (Kalapää träsk)
- Terrängundersökningar gjorda av en landskapsexpert (2 dagar)
- Analys av synlighetsområden och fotomontage
- Modellering av buller och blänkeffekter
- Invånarenkät
- Intervjuer med jägare

20.12.2023

---

## 7 DELTAGANDE OCH VÄXELVERKAN

Planläggningsförfarande bör ordnas och information om planens utgångspunkter, mål och eventuella mål bör delges vid beredningen så att markägarna i området och de vars boende, arbete eller andra förhållanden märkbart kan påverkas av planen samt myndigheter och sammanslutningar har möjlighet att delta i beredningen av planen, bedöma planläggningens konsekvenser och skriftligt eller muntligt uttrycka sin åsikt i frågan. (62 § MBL)

### **Intressenter vars boende, arbete eller andra förhållanden kan påverkas avsevärt av planen:**

- Invånare, företag och näringsutövare i planens influensområde samt användare av rekreationsområden.
- Markägarna och -innehavarna i planens influensområde.

### **Sammanslutningar vars områden behandlas i planeringen:**

- Sammanslutningar som representerar invånarna, såsom invånarföreningar och byalag
- Sammanslutningar som representerar ett visst intresse eller en viss befolkningsgrupp, såsom naturskydds- och jaktföreningar
- Sammanslutningar som representerar näringsidkare och företag
- Sammanslutningar som sköter specialuppgifter, såsom energi- och vattenbolag (bl.a. Oy Herrfors Ab, Suomen Erillisverkot Oy, Meteorologiska institutet, Finavia Oyj, Fingrid Oyj, Digita Oy, Ukko- verkot Oy, TeliaSonera Finland Oyj, Elisa Oyj, DNA Oy, lokala radioaktörer, Alusliikennepalvelu Bothnia VTS, Cinia Oy)

### **Myndigheter inom sådana områden som behandlas i planeringen:**

- Kommunens förvaltningsorgan och expertparter
- Grannkommunerna
- NTM-centralen i Södra Österbotten (ansvarsområdena för miljö och naturresurser samt trafik och infrastruktur), NTM-centralen i Österbotten, Österbottens förbund, Södra Österbottens förbund, Österbottens räddningsverk, Väylä, Transport- och kommunikationsverket Traficom, Österbottens museum, Försvarsmakten (logistikregementet), LUKE, Forststyrelsen, Skogscentralen, Regionförvaltningsverket i Västra och Inre Finland.

Intressenterna har möjlighet att framföra en åsikt/anmärkning under framläggandet av programmet för deltagande och bedömning, planutkastet och planförslaget. I samband med framläggandena begärs utlåtanden av de myndigheter vars verksamhetsområden planläggningen berör. Myndighets- samråd ordnas i inledningsskedet samt före framläggandet av planförslaget. Vid behov ordnas även arbetssamråd med myndigheterna under processen.



20.12.2023

---

## 8 PLANLÄGGNINGSPROCESSENS SKEDEN OCH BESLUTFATTANDE

Framläggandet av delgeneralplanens material i olika skeden av processen kungörs i de lokala dagstidningarna, på kommunens anslagstavla och på kommunens webbplats. I samband med detta kan intressenterna framföra sina åsikter skriftligt eller muntligt.

Planläggningsprocessen beror även på landskapsplanens styrningseffekt i fråga om vindkraftsområden av betydelse på regional nivå.

### AKTUALISERING AV PLANLÄGGNINGEN – 2021

Lasor Vind Ab överlämnar programmet för deltagande och bedömning (PDB) till Vörå kommun som fattar beslut om att lägga fram PDB.

PDB läggs fram vid kommunen. Intressenterna lämnar in sina åsikter om PDB. Inledningsskedets myndighetssamråd ordnas tillsammans med myndigheterna.

### DELGENERALPLANENS UTKASTSKEDE, VINTERN 2023–2024

Delgeneralplanens beredningsmaterial utarbetas och läggs fram under 30 dagar. Intressenterna och kommunens invånare kan framföra sina åsikter om planutkastet skriftligt eller muntligt (30 § MBL). Ett utlåtande om planen begärs från myndigheterna och en sammanfattning utarbetas av responsen.

### DELGENERALPLANENS FÖRSLAGSSKEDE – 2024

När den respons som inlämnats på planutkastet har sammanställts och kontaktmyndigheten har framfört sin motiverades slutsats om MKB-beskrivningen ordnas ett myndighetssamråd vid behov.

Planförslaget läggs fram under 30 dagar. Intressenterna och stadens invånare kan framföra sina åsikter om planförslaget till staden, endera skriftligt eller muntligt. Om planförslaget begärs utlåtanden av myndigheterna.

### GODKÄNNANDE AV DELGENERALPLANEN – SLUTET AV 2024

Anmärkningar och utlåtanden som lämnats in om planförslaget besvaras med motiverade bemötanden. Beslut om att godkänna delgeneralplanen fattas av Vörå kommunfullmäktige. Beslutet om att godkänna planen kungörs officiellt.

20.12.2023

---

## 9 KONTAKTUPPGIFTER

### Vörå kommun

Planläggningsingenjör  
Mats Dahlin  
Tfn 06 7850 324, 044 7557 619  
[mats.dahlin@vora.fi](mailto:mats.dahlin@vora.fi)

Post- och besöksadress:  
Vörå kommun, Vöråvägen 18, 66600 Vörå  
tfn + 358 (0)6 382 1111  
[vora@vora.fi](mailto:vora@vora.fi)



### FCG Finnish Consulting Group Oy

Tarja Outila  
Projektledare, arkitekt, TkD, YKS-726  
Tfn 044 088 8163  
[tarja.outila@fcg.fi](mailto:tarja.outila@fcg.fi)



### Lasor Vind Ab

Lasor Vind Ab  
PB 143, 65101 Vasa  
<https://lasorvind.fi/>

Christoffer Wiik  
Tfn 050 326 6885  
[cw@lasorvind.fi](mailto:cw@lasorvind.fi)

