

LASOR VIND

## DELGENERALPLAN FÖR LASOR VINDKRAFTPARK

PROGRAM FÖR DELTAGANDE OCH BEDÖMNING

27.4.2021

---

## INNEHÅLLSFÖRTECKNING

<b>1</b>	<b>AVSIKTEN MED ETT PROGRAM FÖR DELTAGANDE OCH BEDÖMNING .....</b>	<b>1</b>
<b>2</b>	<b>BESKRIVNING AV PROJEKTET .....</b>	<b>1</b>
<b>3</b>	<b>PLANLÄGGNINGENS MÅLSÄTTNINGAR.....</b>	<b>1</b>
<b>4</b>	<b>PLANERINGSOMRÅDETS LÄGE .....</b>	<b>2</b>
<b>5</b>	<b>UTGÅNGSPUNKTER FÖR PLANLÄGGNINGEN.....</b>	<b>4</b>
5.1	RIKSOMFATTANDE MÅL FÖR OMRÅDEANVÄNDNINGEN .....	4
5.2	LANDSKAPSPLAN .....	5
5.3	GENERALPLANER .....	8
5.4	DETALJPLANER.....	8
5.5	BYGGNADSORDNING.....	8
5.6	NATURFÖRHÅLLANDEN .....	8
5.6.1	GRUNDEVATTEN.....	8
5.6.2	NATURMILJÖ.....	8
5.7	SAMHÄLLSSTRUKTUR .....	8
5.8	KULTURMILJÖ .....	9
5.9	ÖVRIGA VINDKRAFTPROJEKT.....	11
<b>6</b>	<b>UTREDNINGAR OCH KONSEKVENSBEDÖMNING .....</b>	<b>11</b>
<b>7</b>	<b>DELTAGANDE OCH VÄXELVERKAN .....</b>	<b>12</b>
<b>8</b>	<b>PLANLÄGGNINGSPROCESSENS SKEDEN OCH BESLUTFATTNING .....</b>	<b>13</b>
<b>9</b>	<b>KONTAKTUPPGIFTER .....</b>	<b>14</b>

27.4.2021

# DELGENERALPLAN FÖR LASOR VINDKRAFTPARK

## 1 AVSIKTEN MED ETT PROGRAM FÖR DELTAGANDE OCH BEDÖMNING

Enligt markanvändnings- och bygglagen (MBL) 63 § skall ett program för deltagande och bedömning utarbetas gällande planens huvudmål och planeringens gång, växelverkan och tidtabell. I programmet för deltagande och bedömning beskrivs även utgångspunkterna för planeringen samt utredningar och planens konsekvenser.

Programmet för deltagande och bedömning kan vid behov kompletteras under planeringens gång.

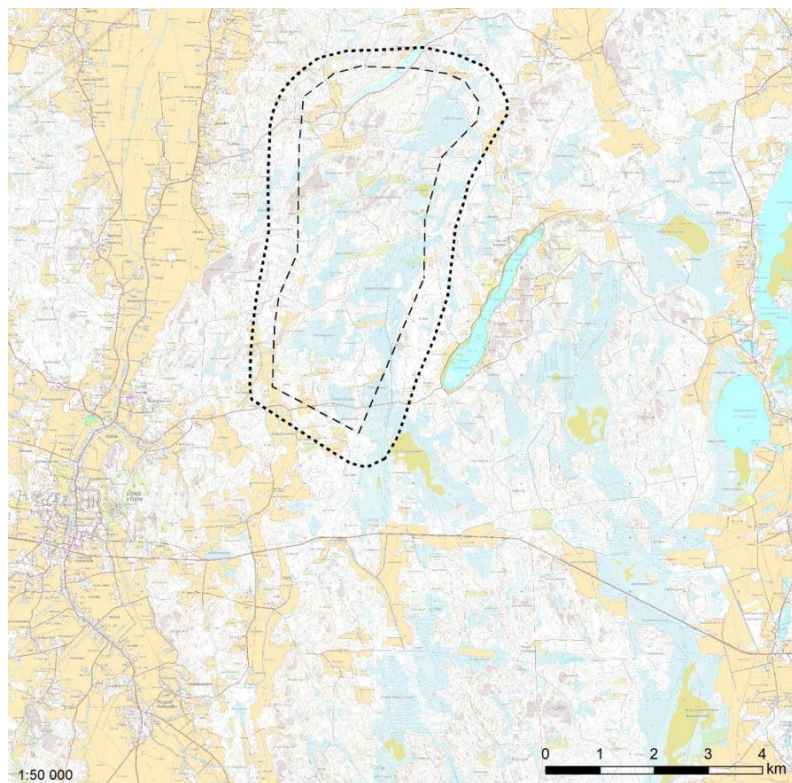
## 2 BESKRIVNING AV PROJEKTET

Företaget Lasor Vind Ab planerar en vindkraftpark i de centrala delarna av Vörå kommun ca 5 km nordost om Vörå kommuncentrum och 4 km sydväst om Kimo by. I samband med planläggningen samt förfarande för miljökonsekvensbedömning undersöks möjligheten att bygga 19 vindkraftverk med en helhetshöjd på 280 meter samt en nominell effekt på ca 7-8 MW per vindkraftverk. Vindkraftparkens kapacitet skulle därmed vara minst ca 130 MW.

I början av planläggningsprocessen görs layoutplaneringen för vindkraftparken. Layouten planeras med beaktande av områdets naturförhållanden, resultat av buller- och skuggningsanalyser samt produktionsoptimering med målsättningen att bygga en vindkraftpark som är produktionsmässigt konkurrenskraftig och beaktar värdefulla naturvärden i området.

## 3 PLANLÄGGNINGENS MÅLSÄTTNINGAR

Lasor Vind Ab:s planläggningsansökan gällande området har godkänts i utvecklings- och planläggningssektionen 3.12.2020 §49.



*Figur 1. Planeringsområdet som angetts i projektansvariges ansökan om planläggning.*

27.4.2021

---

Målsättningen med delgeneralplanen är att möjliggöra byggnationen av vindkraftparken. Vindkraftparken består i tillägg till vindkraftverken av vägnätet inom vindkraftparken, jordkablar samt en elstation.

Planeringens målsättning är att möjliggöra vindkraftparkens byggnation med beaktande av områdets naturförhållandens särdrag samt att lindra byggandets möjliga negativa konsekvenser för miljön och omgivningen.

I samband med planeringen beaktar man övriga markanvändningsmål inom planeringsområdet samt målsättningar för planeringen som kan uppkomma under planeringsprocessens gång.

Målsättningen med att bygga vindkraftparken grundar sig på främjandet av de klimatpolitiska mål som Finland har förbundit sig till. Vindkraftsproduktionens kapacitetsmålsättning i Finland är 9 TWh t.o.m. år 2025. År 2019 producerades 6,14 TWh el med vindkraft, vilket motsvarar 9 % av Finlands elproduktion (Energiateollisuus 2020).

Delgeneralplanen uppgörs så att det är möjligt att ansöka om bygglov på basen av den i enlighet med MBL § 77a. Delgeneralplanen uppgörs med rättsverkningar och den godkänns av Vörå kommunfullmäktige.

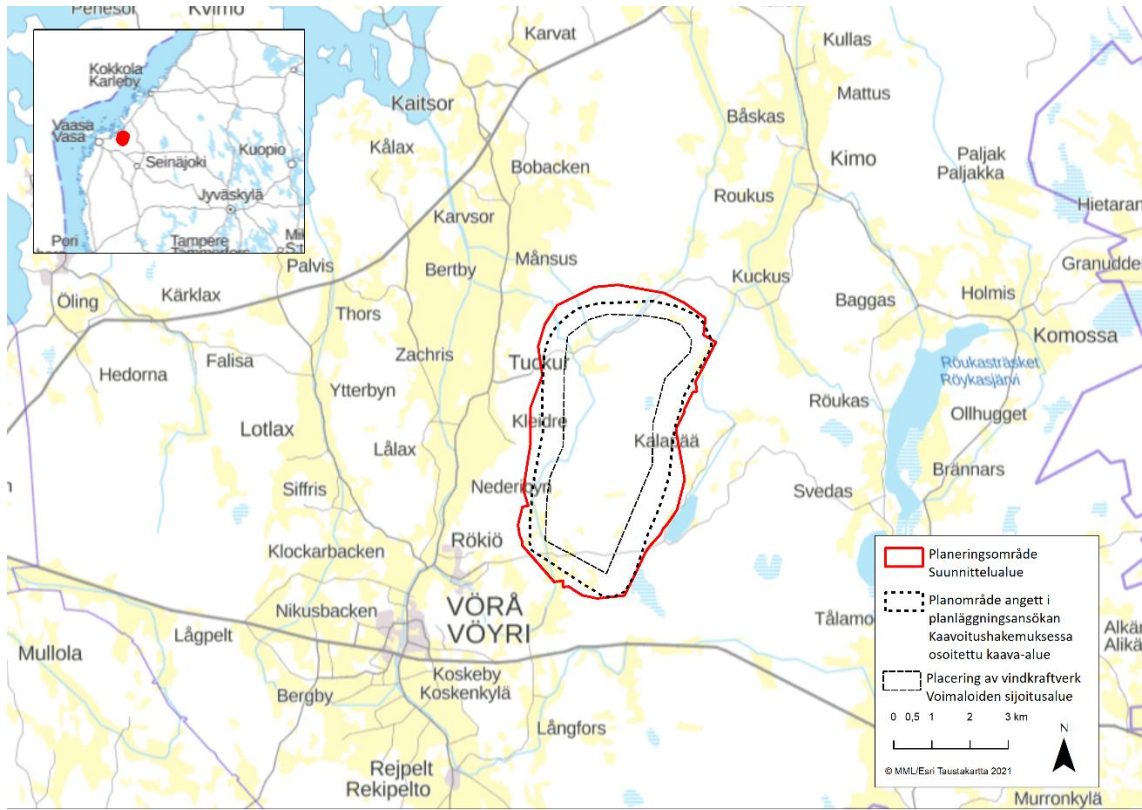
Planeringsområdets avgränsning är preliminär och specificeras i enlighet med resultaten av utredningar under processen.

#### 4 PLANERINGSOMRÅDETS LÄGE

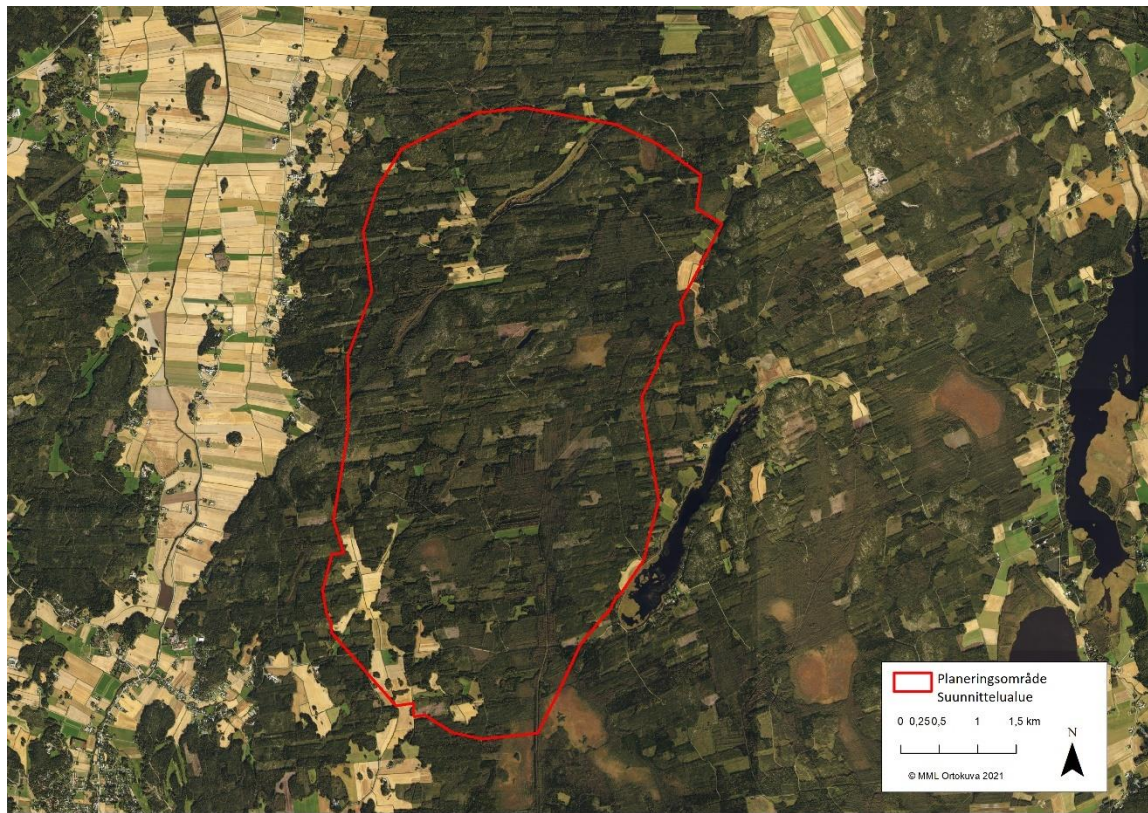
Planeringsområdets storlek är ca 2 960 ha. Planeringsområdet är beläget dryga 3 km nordost om Vörå kommuncentrum. Bosättningen är koncentrerad till de västra sidorna av planeringsområdet. Planeringsområdet är i skogsbruksanvändning och det finns befintliga skogsvägar på området. I norr och i sydväst finns det även områden som är i odlingsbruk. Projektägaren har ingått markanvändningsavtal med markägare inom området.



27.4.2021



Figur 2. Planeringsområdets läge.



Figur 3. Planeringsområdet på ortofoto.

27.4.2021

## 5 UTGÅNGSPUNKTER FÖR PLANLÄGGNINGEN

### 5.1 RIKSOMFATTANDE MÅL FÖR OMRÅDEANVÄNDNINGEN

De riksomfattande målen för områdesanvändningen är en del av planeringssystemet. Vid planering på landskapsnivå och annan områdesplanering skall de riksomfattande målen för områdesanvändningen beaktas så att möjligheterna att uppnå dem främjas. Nedan har presenterats de riksomfattande mål som berör denna delgeneralplan.

#### FUNGERANDE SAMHÄLLEN OCH HÅLLBARA FÄRDSÄTT

En polycentrisk områdesstruktur som bildar nätverk och grundar sig på goda förbindelser främjas i hela landet, och livskraften och möjligheterna att utnyttja styrkorna i de olika områdena understöds. Förutsättningar skapas för att utveckla närings- och företagsverksamhet samt för att åstadkomma en tillräcklig och mångsidig bostadsproduktion som befolkningsutvecklingen förutsätter.

Förutsättningar skapas för en kolsnål och resurseffektiv samhällsutveckling, som i främsta hand stöder sig på den befintliga strukturen.

#### EN SUND OCH TRYGG LIVSMILJÖ

Man bereder sig på extrema väderförhållanden och översvämningar samt på verkningarna från klimatförändringen. Nytt byggande placeras utanför områden med översvämningsrisk eller också säkerställs hanteringen av översvämningsriskerna på annat sätt.

Olägenheter för miljön och hälsan som orsakas av buller, vibrationer och dålig luftkvalitet förebyggs.

Ett tillräckligt stort avstånd lämnas mellan verksamheter som orsakar skadliga hälsoeffekter eller olycksrisker och verksamheter som är känsliga för effekterna eller också hanteras riskerna på annat sätt.

De behov som gäller samhällets övergripande säkerhet beaktas, i synnerhet försvarets och gränsbevakningens behov och för dem säkerställs tillräckliga regionala utvecklingsförutsättningar och verksamhetsmöjligheter.

#### EN LIVSKRAFTIG NATUR- OCH KULTURMILJÖ SAMT NATURTILLGÅNGAR

Det sörs för att den nationellt värdefulla kulturmiljön och naturarvet värden tryggas.

Bevarandet av områden och ekologiska förbindelser som är värdefulla med tanke på naturens mångfald främjas.

Det sörs för att det finns tillräckligt med områden som lämpar sig för rekreation samt för att nätverket av grönområden består.

Förutsättningar för bioekonomin och den cirkulära ekonomin skapas samt ett hållbart nyttjande av naturtillgångarna främjas. Det sörs för att sammanhängande odlings- och skogsområden som är viktiga för jord- och skogsbruket samt områden som är viktiga för den samiska kulturen och de samiska näringarna bevaras.

#### EN ENERGIFÖRSÖRJNING MED FÖRMÅGA ATT VARA FÖRNYBAR

Man bereder sig på de behov som produktionen av förnybar energi har och på de logistiska lösningar den förutsätter. Vindkraftverken placeras i första hand i enheter som består av flera kraftverk.

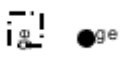




27.4.2021

De linjedragningar som behövs för kraftledningar och för gasrör för fjärrtransport, vilka har betydelse för den nationella energiförsörjningen, och möjligheterna att realisera dem säkerställs. Vid linjedragningen för kraftledningar utnyttjas i första hand redan befintliga ledningsgator.

## 5.2 LANDSKAPSPLAN

På planeringsområdet gäller Österbottens landskapsplan 2040 som har trätt i kraft hösten 2020. Landskapsplanen är en s.k. helhetslandskapsplan som omfattar hela landskapet och dess olika samhällsfunktioner. I samband med planläggning och områdesanvändning i kommunen skall landskapsplanen fungera som styrande för generalplanläggningen.

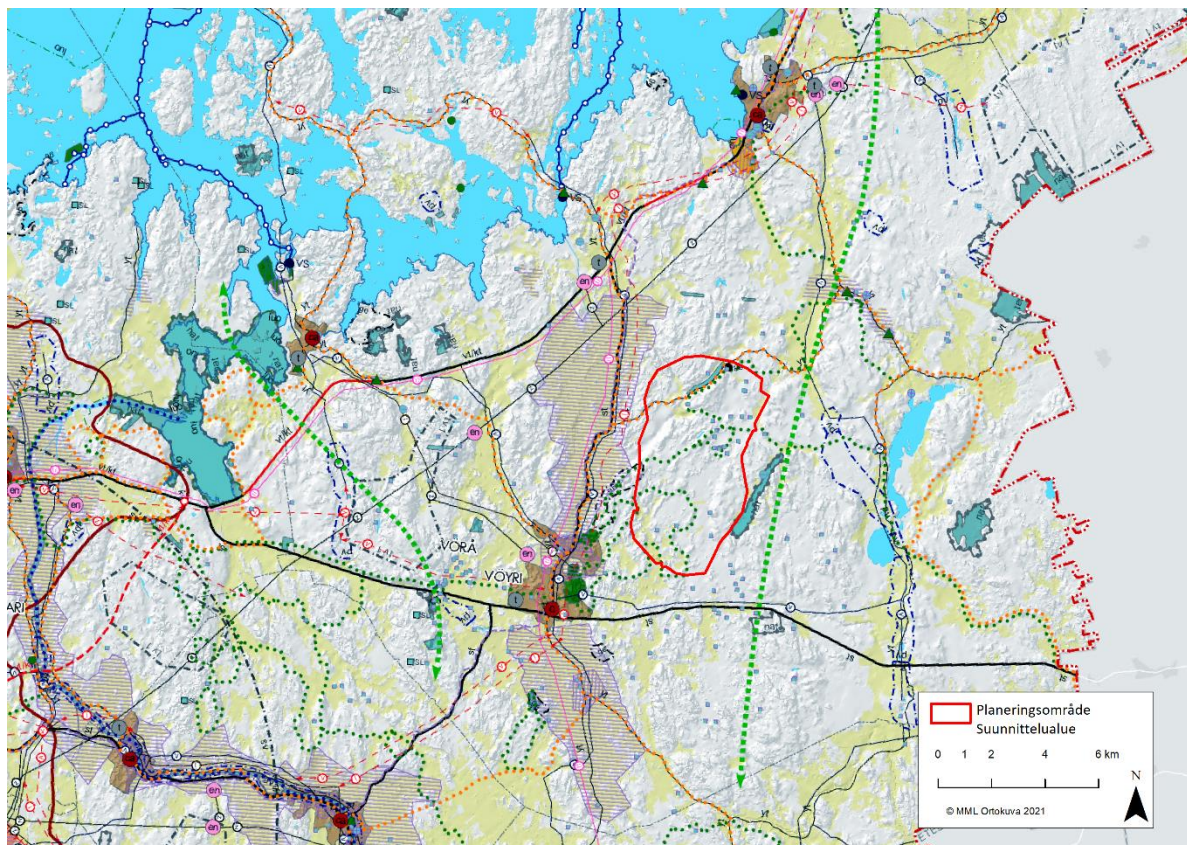
På planeringsområdet har det i Österbottens landskapsplan betecknats följande beteckningar:

Beteckning	Förklaring
	Värdefull geologisk formation (Boberget-Kärresberget och Kvarnhusback)
yt	Förbindelseväg 7292
	Riktgivande cykelväg
	Riktgivande friluftsled
	Fornlämningsobjekt
	S2 Skyddsområde på landskapsnivå (Pittjärv)

Utanför planeringsområdet finns det beteckningar för ett nationellt värdefullt landskapsområde, område som är skyddat eller avses bli skyddat enligt naturvårdslagen, område som ingår i nätverket Natura 2000, behov av ekologisk förbindelse, område för tätortsfunktioner, rekreationsområde samt beteckningar för övriga förbindelsebehov (ledningar).



27.4.2021



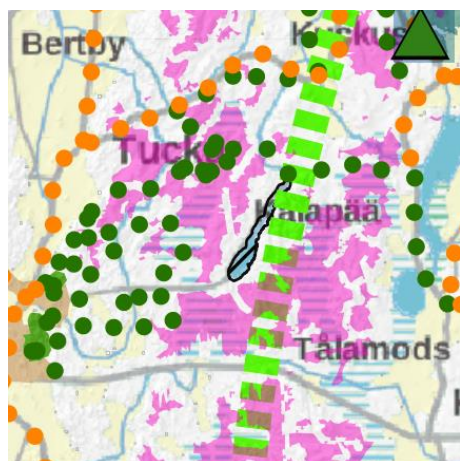
Figur 4. Lasor planeringsområde i förhållande till Österbottens landskapsplan 2040.

I Österbottens landskapsplan 2040 finns det även allmänna planeringsbestämmelser som gäller på hela planeringsområdet. Allmänna bestämmelser som kan beröra detta vindkraftprojekt är följande:

- **Allmän planeringsbestämmelse för sura sulfatjordar.** Planering av markanvändning ska basera sig på tillräcklig information om sura sulfatjordar, var de finns, deras kvalitet och de risker som de ger upphov till. Ny verksamhet bör placeras så att man undviker att öka dräneringsbehovet i synnerhet i de områden som är mest problematiska.
- **Allmän planeringsrekommendation för tysta områden.** Vid planering och förverkligande av markanvändning och åtgärder bör de tysta områden som finns anvisade på tematkartan samt deras närområden beaktas så att det är möjligt att njuta av naturens ljud och tystnaden. Upplevelsen av tystnaden i rekreationsområden som ligger i tätorter eller i deras närhet bör sättas i relation till de omkringliggande verksamheternas art.
- **Allmän planeringsrekommendation för mörka områden.** Vid planering och utveckling av områden som finns inom zonerna med typisk mörk himmel eller landsbygdshimmel på tematkartan över mörka områden bör uppmärksamhet fästas vid den upplevelsepotential som mörkret erbjuder. Sådana områden finns i yttre delarna av Kvarkens skärgård och skogsområden i östra delen av Pedersöre kommun.



27.4.2021

**Innehåll - Sisältö**

## Rekreation - Virkistys

- Tyst område - Hiljainen alue
- Naturskyddsområde - Luonnonsuojelualue
- Stora enhetliga skogsområden > 10 000 ha  
Laajat yhtenäiset metsäalueet > 10 000 ha
- Behov av ekologisk förbindelse  
Ekologinen yhteystarve
- Område för fritids- och turismtjänster  
Vapaa-ajan ja matkailupalvelujen alue
- Rekreatiions-/turismobjekt  
Virkistys-/matkailukohde
- Rekreatiionsområde - Virkistysalue
- Riktgivande friluftsled - Ohjeellinen ulkoilureitti
- Riktgivande cykelled - Ohjeellinen pyöräilyreitti
- Paddlingsled - Melontareitti

**Innehåll - Sisältö**

## Bortle-skalan - Bortlen asteikko

- Extremt mörk himmel - Erinomainen pimeän taivaan alue
- Typisk mörk himmel - Tyypillinen pimeän taivaan alue
- Landsbygd - Maaseutu
- Övergång mellan landsbygd och förort  
Maaseudun ja esikaupungin vaihde
- Förort - Esikaupunki
- Klar förort - Kirkas esikaupunkitaivas
- Övergång mellan förort och stad  
Esikaupungin ja kaupungin vaihde
- Stad - Kaupunki
- Stadskärna - Kantakaupunki

Figur 5. Utdrag ur temakartor för tysta områden samt ljusföroreningar.

Österbottens förbund gjorde år 2016 en utredning över tysta områden. Utifrån utredningen avgränsades potentiella tysta naturområden i landskapet. Definitionen av de tysta områdena i Österbottens landskap baserar sig på motsvarande tidigare gjorda utredningar, eftersom det inte finns en entydig definition av tysta områden. De landområden som enligt bullermodellen inte påverkas av buller över 35 dB presenteras på temakartan över tysta områden.

Med mörka områden avses områden dit ljuset som människan orsakar inte når, det vill säga områden utan ljusföroreningar. Det är främst den nattliga belysningen som räknas som ljusföroreningar och en form som upplevs speciellt besvärande är bländning vilket kan orsakas av olika strålkastare och felriktad belysning. På temakartan presenteras ljusföroreningarna med hjälp av Bortle-skalan som beskriver mängden ljusföroreningar på en natthimmel. På en landsbygdshimmel kan skönjas en ljusförorening vid horisonten medan himlen ovanför är mörk.

Österbottens landskapsstyrelse har hösten 2020 beslutat att uppgörandet av Österbottens landskapsplan 2050 ska inledas. I denna plan kommer även vindkraft att beaktas och förbundet har inlett arbetet med bakgrundsutredningar för uppgörandet av landskapsplanen. Enligt preliminära planer kommer PDB för landskapsplan 2050 att uppgöras under hösten 2021 och målsättningen är en godkänd landskapsplan 2024.

27.4.2021

---

### 5.3 GENERALPLANER

På planeringsområdet finns det inte generalplaner i kraft. Närmaste generalplaner för boende finns belägna invid havsstränderna.

### 5.4 DETALJPLANER

På planeringsområdet finns det inte detaljplaner i kraft. Vörå kommuncentrum i sydväst samt Oravais tätort är detaljplanerade.

### 5.5 BYGGNADSORDNING

Vörå kommuns byggnadsordning har trätt i kraft 2013.

### 5.6 NATURFÖRHÅLLANDEN

#### 5.6.1 GRUNDVATTEN

På planeringsområdet finns det inte grundvattenområden. De närmast belägna grundvattenområdet är beläget öster om planeringsområdet på ett avstånd av ca 3 km.

#### 5.6.2 NATURMILJÖ

Natura 2000-nätverket är en del av EU:s verktyg för att stoppa utarmningen av den biologiska mångfalden i Europa. Nätverket tryggar livsmiljöerna för de naturtyper och arter som anges i habitatdirektivet.

Öster om planeringsområdet finns ett Natura 2000-område som heter Kalapää träsk (FI0800066, SPA). Området är skyddat på basen av fågeldirektivet. Sydost om planeringsområdet finns Natura 2000-området Kalomskogen (FI0800107, SAC) som är skyddat på basen av habitatdirektivet samt i öst även Norrmossen (FI0800107, SAC) som är skyddat på basen av habitatdirektivet.

Privata skyddsområden finns i samband med nämnda Kalapää träsk Natura 2000-område.

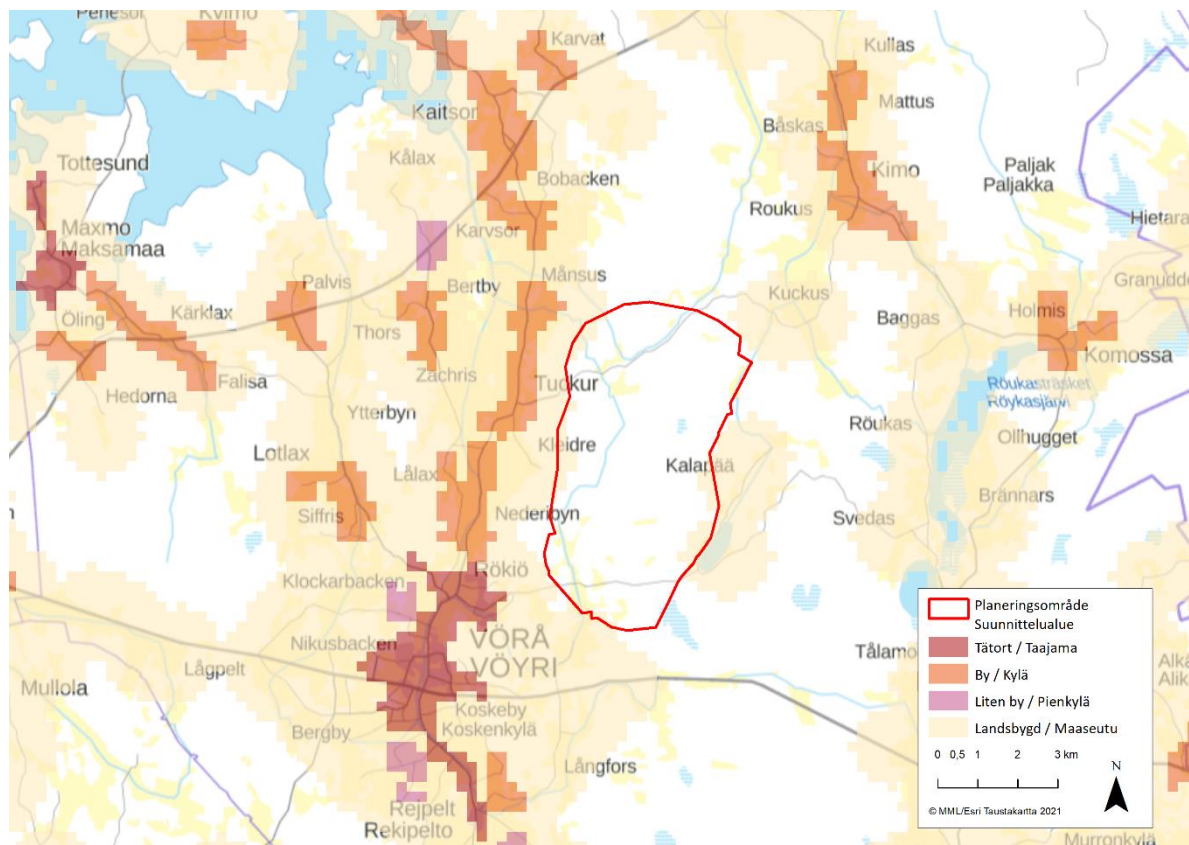
FINIBA- och IBA-områden är nationellt och internationellt viktiga fågelområden. De närmaste viktiga fågelområdena är belägna invid kusten i norr samt i väst vid Vassorfjärden.

I den omedelbara närheten av planeringsområdet finns ett område för skyddsprogram för fågelvatten vid Kalapää träsk samt ett område för skyddsprogram för landskapet i väst (Vörå ådal).

### 5.7 SAMHÄLLSSTRUKTUR

Den planerade vindkraftparken är belägen Nordost om Vörå kommuncentrum på ett avstånd av ca 6 km från havskusten. I enlighet med SYKE:s samhällsstrukturdata är kommuncentrum klassat som tätort och bebyggelsen längs med Vörå ådal som byar (Lålax, Tuckor, Kovik och Karvsor). I öst har Kimo klassats som byområde på ett avstånd av ca 4 km. I övrigt finns det landsbygdsbebyggelse kring planeringsområdet. Planeringsområdet är i huvudsak oklassat.

27.4.2021



Figur 6. Planeringsområdet i förhållande till omgivande samhällsstruktur.

## 5.8 KULTURMILJÖ

Nationellt värdefulla landskapsområden finns väster om planeringsområdet, Vörå ådal. Området är tudelat på nordliga och sydliga sidorna av Vörå kommuncentrum.

Kulturmiljöer som är värdefulla på landskapsnivå är uppdaterade i samband med Österbottens landskapsplan 2040. Landskapsområden som är värdefulla på denna nivå är Kimo bruksområde i nordost och Kållax i nordväst.

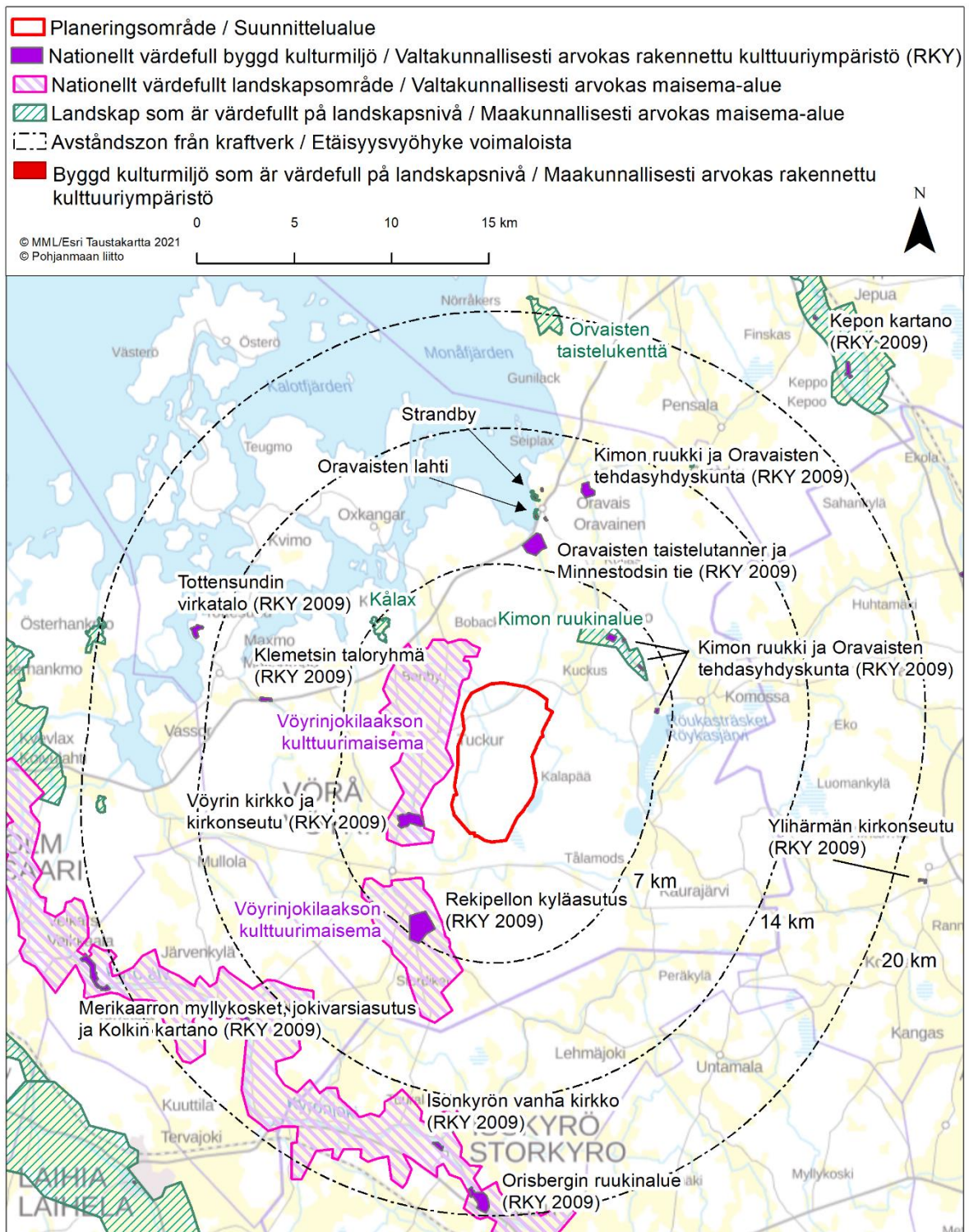
Kulturmiljöer som är värdefulla på riksnivå, d.v.s. RKY 2009-objekt som är belägna i närheten av planeringsområdet är Vörå kyrka med omgivning, Rejpelts byabosättning samt delområden som hör till Kimo bruk och Oravais industrisamhälle.

På ett avstånd som överskrider 7 km finns det ytterligare värdeområden ur landskapsynvinkel.

Inom planeringsområdet finns fornlämningar, som granskas vid den arkeologiska inventeringen för projektet.



27.4.2021



Figur 7. Kulturmiljöer som är värdefulla på landskapsnivå samt byggda kulturmiljöer av riksintresse (RKY 2009).

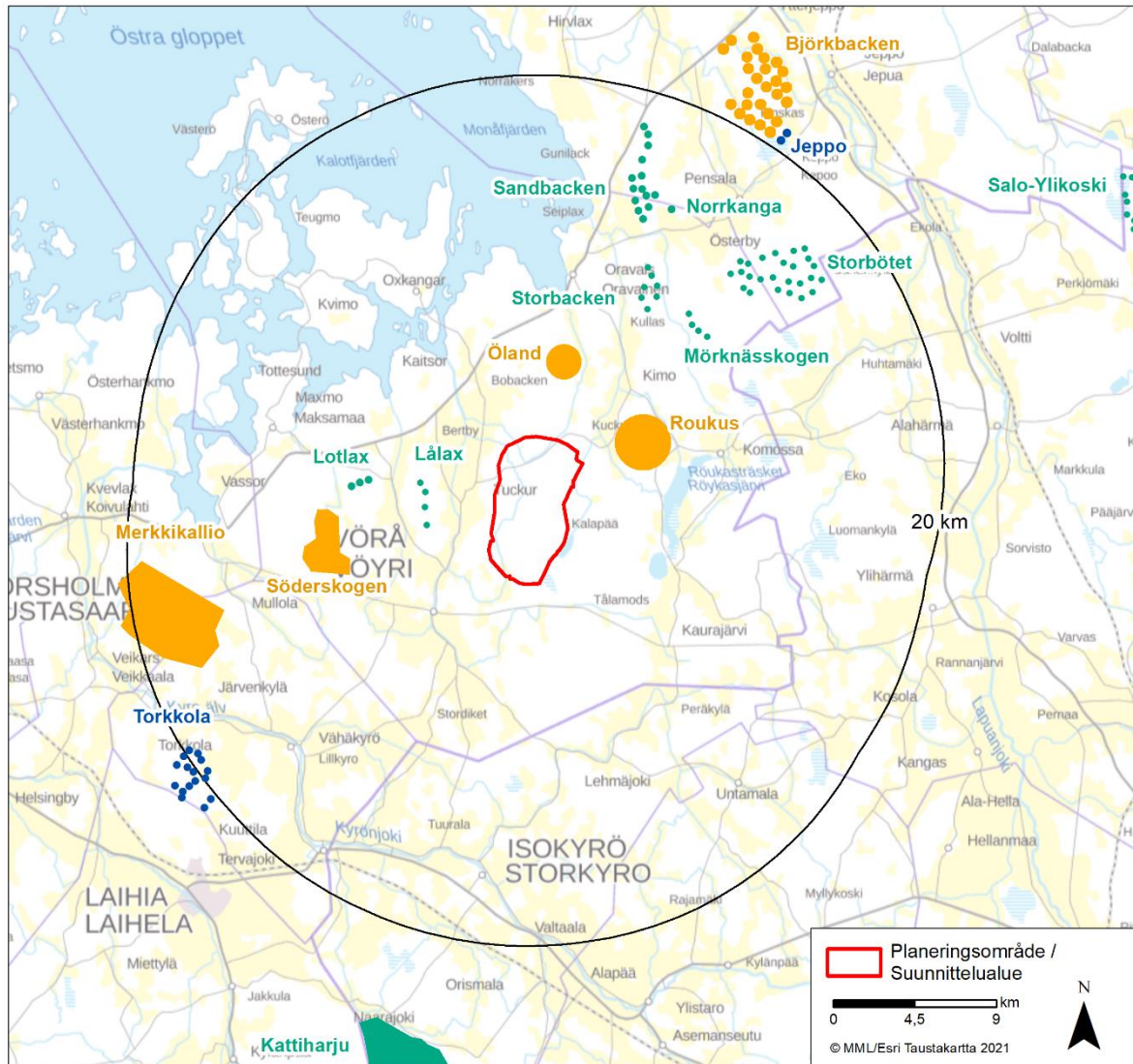


27.4.2021

## 5.9 ÖVRIGA VINDKRAFTPROJEKT

Inom 20 kilometers avstånd från Lasor planeringsområde finns det ett flertal vindkraftsparker i olika skeden.

De närmaste projekten är Roukus, Öland, Lålox, Söderskogen, Mörknässkogen och Storbacken. Av dessa är Roukus, Öland och Söderskogen under planering. Kartan kompletteras under processens gång.



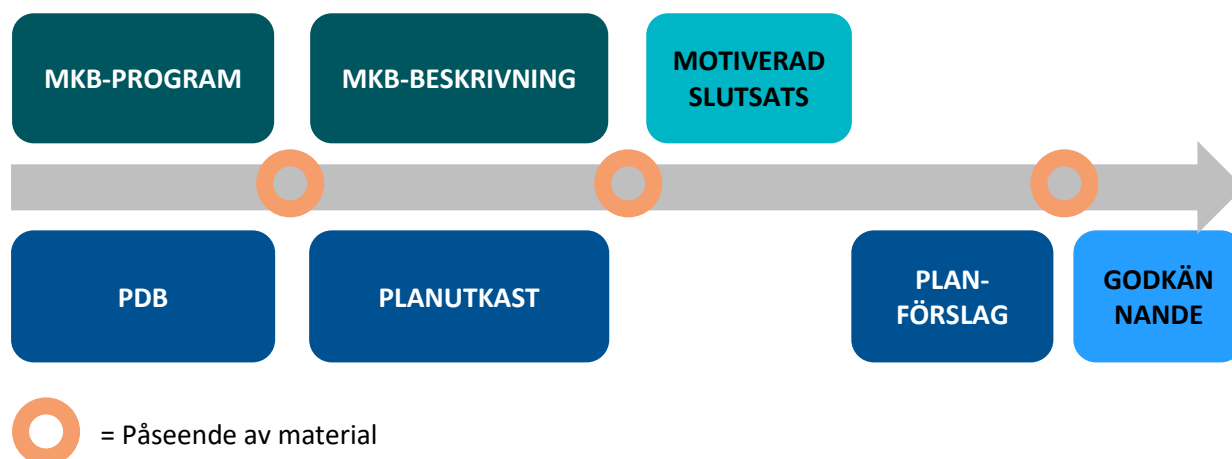
Figur 8. Närliggande projekt i drift (blå färg), planläggning klar (grön) eller under planering (orange).

## 6 UTREDNINGAR OCH KONSEKVENSBEDÖMNING

Ett separat MKB-förfarande i enlighet med MKB-lagen (5.5.2017/252) genomförs för vindkraftsparken. Miljökonsekvensbedömningen är en del av planeringen för ett vindkraftsprojekt, då projektets storlek är 10 kraftverk eller flera eller då effekten överskrider 45 MW. MKB-förfarandet är en process vars målsättning är att skapa mera information om projektet samt dess konsekvenser och resultaten av förfarandet utnyttjas vid planeringsprocessen. MKB-förfarandet är därmed inget tillståndsförfarande.

27.4.2021

I samband med MKB-processen bedöms konsekvenserna för två layoutalternativ samt alternativet att vindkraftparken inte skulle förverkligas. Målsättningen är att MKB-processen och planläggningsprocessen fortlöper samtidigt och att påseenden och infotillfällen samordnas. I MKB-programmet presenteras projektet och beskrivs områdets nuläge samt ämnade utredningar och i MKB-beskrivningen presenteras utredningarnas resultat samt konsekvensbedömningen uppgjord på basen av dessa. För MKB-förfarandet fungerar Södra Österbottens NTM-central som kontaktmyndighet, och de ger även utlåtande över MKB-programmet samt kontaktmyndighetens motiverade slutsats över MKB-beskrivningen. Delgeneralplanen baseras på de utredningar och konsekvensbedömningar som uppgörs i samband med MKB-förfarandet. Ett planförslag uppgörs efter att man erhållit den motiverade slutsatsen över MKB-beskrivningen.



Figur 9. MKB-förfarande i enlighet med Lag om förfarandet vid miljökonsekvensbedömning samt planläggningsförfarande i enlighet med Markanvändnings- och bygglagen samordnas gällande påseenden.

I planläggningen utnyttjas också befintliga utredningar/inventeringar och annat material på riks- och landskapsnivå.

Konsekvensbedömningen för delgeneralplanen utförs i enlighet med MBL 9§ och MBF 1§. Delgeneralplanen uppgörs så att den uppfyller innehållskraven för generalplaner (MBL 39 §) samt de särskilda innehållskraven för delgeneralplaner för vindkraft (MBL 77b§).

## 7 DELTAGANDE OCH VÄXELVERKAN

Planläggningsförfarandet samt informationen om utgångspunkterna, målen och eventuella alternativ för planeringen när planer bereds skall ordnas så att markägarna på området och de vars boende, arbete eller övriga förhållanden kan påverkas betydligt av planen samt de myndigheter och sammanlutningar vars verksamhetsområde behandlas vid planeringen (intressent) har möjlighet att delta i beredningen av planen, bedöma verkningarna av planläggningen och skriftligen eller muntligen uttala sin åsikt om saken. (MBL 62§)

### Intressenter vars boende, arbete eller övriga förhållanden planen kan påverkas betydligt:

- De invånare, företag och näringsidkare samt användare av rekreationsområden som finns inom planens konsekvensområde.
- Markägare och –innehavare inom planens konsekvensområde

27.4.2021

---

**Sammanslutningar vars verksamhetsområde behandlas vid planeringen:**

- Sammanslutningar som representerar invånare, t.ex. boendeföreningar eller byaråd
- Sammanslutningar som representerar ett visst intresse eller en viss befolkningsgrupp, t.ex. naturskydds- och jaktföreningar
- Föreningar som representerar näringsidkare och företag
- Sammanslutningar som sköter specialuppgifter, t.ex. energi- och vattentjänstverk (Bl.a. Oy Herrfors Ab, Suomen Erillisverkot Oy, Meteorologiska institutet, Finavia Oyj, Fingrid Oyj, Digita Ab, Ukkoverkot Oy, TeliaSonera Finland Oyj, Elisa Oyj, DNA Oy, lokala radioentreprenörer, Fartygs- trafikservicen Bothnia VTS, Cinia Oy)

**Myndigheter vars verksamhetsområde behandlas vid planeringen:**

- Kommunala förvaltningsorgan och sakkunniginstanser
- Grannkommuner
- Södra Österbottens NTM-central (ansvarsområdena för miljö och naturresurser samt trafik och infrastruktur), Österbottens NTM-central, Österbottens förbund, Södra Österbottens förbund, Österbottens räddningsverk, Väylä, transport- och kommunikationsverket Traficom, Österbottens museum, Försvarmakten (logistikregementet), LUKE, Forststyrelsen, Skogscentralen, Regionförvaltningsverket i Västra och Inre Finland.

Intressenterna har möjlighet att lämna in sin åsikt/anmärkning i samband med påseende av program för deltagande och bedömning, planutkast samt planförslag. I samband med påseenden begärs utlåtanden av myndigheterna som berörs av planeringen. Myndighetssamråd ordas i inledningskedet samt innan påseende av planförslag. Vid behov ordnas arbetsmöten för myndigheterna under processens gång.

## 8 PLANLÄGGNINGSPROCESSENS SKEDEN OCH BESLUTFATTNING

Om påseende av delgeneralplanedokumenterna i de olika skederna av processen kungörs i de lokala tidningarna, på kommunens anslagstavla och på kommunens internetsida. Intressenterna kan då framföra sina åsikter om planen antingen muntligt eller skriftligt.

Planläggningsprocessens tidtabell är även beroende av landskapsplanens styrning gällande regionalt betydande områden för vindkraft.

### PLANLÄGGNINGEN ANHÄNGIG VÅREN 2021

Lasor Vind Ab lämnar in program för deltagande och bedömning (PDB) till Vörå kommun som beslutar om påseende av PDB.

PDB ställs till påseende i kommunen. Intressenterna har möjlighet att lämna in en åsikt över PDB. Inledningskedets myndighetssamråd ordnas med behöriga myndigheter.

### DELGENERALPLANENS UTKASTSKEDE VINTER 2022

Beredningsmaterialet för delgeneralplanen uppgörs och ställs till påseende i 30 dagar. Intressenterna och kommuninvånare har möjlighet att framföra sin åsikt om planeutkastet skriftligen eller muntligen (MBF 30 §). Myndigheternas utlåtande om planen begärs och responsen sammanställs.

27.4.2021

**DELGENERALPLANENS FÖRSLAGSKEDE HÖSTEN 2022**

Ett myndighetssamråd ordnas med berörda myndigheter efter att responsen över planutkastet har sammanställts och man har erhållit kontaktmyndighetens motiverade slutsats över MKB-beskrivningen.

Planförslaget sätts till påseende i 30 dagar. Intressenterna och kommuninvånare har möjlighet att framföra sin anmärkning om planförslaget skriftligen till kommunen. Myndigheternas utlåtande om planförslaget begärs.

**DELGENERALPLANENS GODKÄNNANDE VINTER 2023 (-2024)**

Till de anmärkningar och utlåtanden som inlämnats angående planförslaget ges motiverade svaromål. Vörå kommunfullmäktige beslutar om godkännande av delgeneralplanen. Godkännandebeslutet kungörs.

**9 KONTAKTUPPGIFTER****Vörå kommun**

Planläggningsingenjör  
Mats Dahlin  
Tel 06-7850 324, 044-7557 619  
[mats.dahlin@vora.fi](mailto:mats.dahlin@vora.fi)

Post- och besöksadress:  
Vörå kommun, Vöråvägen 18, 66600 Vörå  
tfn + 358 (0)6 382 1111, e-post: vora@vora.fi

**FCG Finnish Consulting Group Oy**

Kristina Salomaa  
Projektchef, FM YKS-588  
Tel 044 298 2006  
[kristina.salomaa@fcg.fi](mailto:kristina.salomaa@fcg.fi)

**Lasor Vind Ab**

Lasor Vind Ab  
PB 143, 65101 Vasa  
<https://lasorvind.fi/>

Christoffer Wiik  
Tel 050 326 6885  
cw@lasorvind.fi