

Avsedd för
Vörå kommun

Typ av dokument
Program för deltagande och bedömning

Datum
11.9.2023

VÖRÅ KOMMUN

DELGENERALPLAN FÖR KIVINE VIND- KRAFTSPARK



VÖRÅ KOMMUN

DELGENERALPLAN FÖR KIVINE VINDKRAFTSPARK

Projektnamn Delgeneralplan för Kivine vindkraftspark
Mottagare Vörå kommun
Typ av dokument Program för deltagande och bedömning
Datum 11.9.2023
Förberett av Mirva Lundell, Jonas Lindholm
Kontrollerad av Jonas Lindholm

Ramboll
Teräsgränd 1-3 E
65100 VASA

T +358 20 755 611
F +358 20 755 6201

Innehållsförteckning

1.	UTGÅNGSPUNKTER	2
2.	PLANERINGSOBJEKT OCH INFLUENSOMRÅDE	3
3.	PLANERINGENS UTGÅNGSPUNKTER OCH SYFTEN	5
3.1	Initiativ och planläggningsbeslut	5
3.2	Planläggningens målsättning	5
3.3	Samhällsstruktur och markanvändning	5
3.4	Markägoförhållanden	6
4.	PLANLÄGGNINGSSITUATIONEN	7
4.1	De riksomfattande målen för områdesanvändningen	7
4.2	Österbottens landskapsplan 2040	7
4.3	Österbottens landskapsplan 2050	11
4.4	Södra Österbottens landskapsplan 2050	12
4.5	General- och detaljplan	13
4.6	Skydds- och Natura 2000-områden	13
5.	UTREDNINGAR	14
6.	PLANENS KONSEKVENSER	15
7.	INTRESSETER	15
8.	PLANLÄGGNINGENS OLIKA SKEDEN, VÄXELVERKAN OCH TIDTABELL	16
8.1	Planläggningens olika skeden och tidtabell	16
9.	KONTAKTUPPGIFTER	18

1. UTGÅNGSPUNKTER

Vad innebär program för deltagande och bedömning (PDB)?

När en plan utarbetas skall ett med avseende på planens syfte och betydelse nödvändigt program för deltagande och växelverkan samt för bedömning av planens konsekvenser utarbetas i ett tillräckligt tidigt skede.

Planläggningssektionen i Vörå kommun besluter om framläggandet av programmet för deltagande och bedömning. PDB framläggs till påseende under 30 dagar. Intressenterna kan framföra sina åsikter angående PDB.

Intressenter är markägare på området och sådana personer vars boende, arbete eller övriga förhållanden i betydande grad påverkas av planen. Till intressenter hör även berörda myndigheter och föreningar/sammanslutningar (MBL 62 §).

Respons på programmet för deltagande och bedömning

Detta program för deltagande och bedömning är tillgängligt på Vörå kommuns byggnads- och miljökansliet, Vöråvägen 18, 66600 Vörå eller på kommunens internetsida www.vora.fi. Respons på programmet för deltagande och bedömning kan ges enligt följande:

Planläggningsingenjör
Mats Dahlin
tel. +358 50 347 1829
e-post: mats.dahlin@vora.fi

Detta program för deltagande och bedömning kommer att uppdateras vid behov under hela planläggningsprocessen.

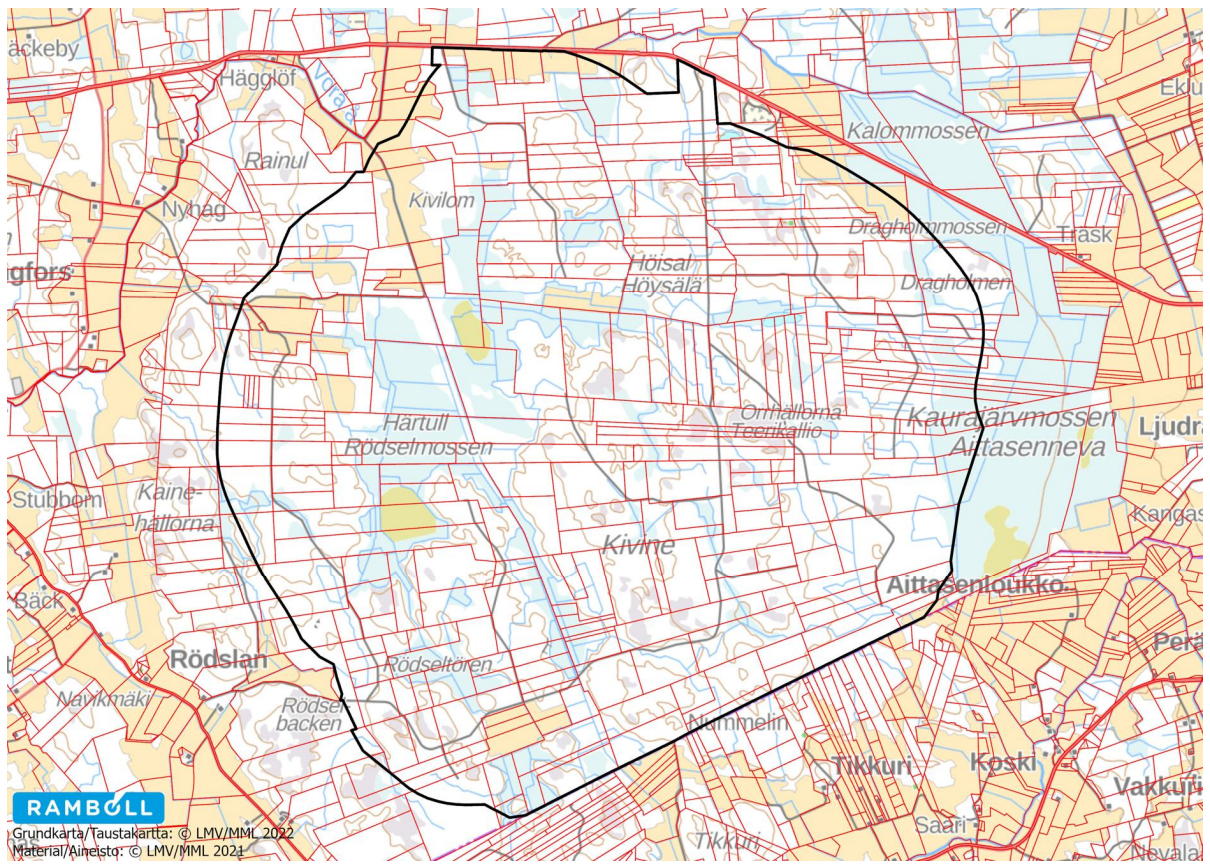
2. PLANERINGSOBJEKT OCH INFLUENSOMRÅDE

Planläggningsområdet är beläget i området *Höisal, Kivine* cirka 6 kilometer sydost om Vörå tätort. Området ligger mellan byarna Rejpelt och Kaurajärvi, och angränsar till Kaurajärvivägen i norr (regionväg 725) och till Vörå och Storkyro gemensamma kommungräns i söder. Området är ca 3080 ha.

Omgivningen av det planerade vindkraftsområdet består av jord- och skogsbruksområden. Områdets topografi varierar mellan 30-60 m.ö.h. Vagnätet inom området är sedan tidigare välutbyggt.



Figur 1. Planläggningsområdets ungefärliga läge. © Lantmäteriverket.



Figur 2. Planläggningsområdets riktgivande utsträckning. Precisering av avgränsningen sker i senare planläggningsskede © Lantmäteriverket.

3. PLANERINGENS UTGÅNGSPUNKTER OCH SYFTEN

3.1 Initiativ och planläggningsbeslut

Initiativet till planläggningen har tagits av Energiequelle Oy. Planläggningsanhållan behandlades och godkändes i planläggningssektionen den 27.4.2021. Samtidigt godkändes Ramboll Finland Oy som planläggningskonsult och utarbetare av delgeneralplanen.

3.2 Planläggningens målsättning

Målsättningen med planläggningsprocessen är att utreda förutsättningarna för en vindkraftspark med högst 36 vindkraftverk i Kivine-Höisäl området. Vindkraftverkens totalhöjd är högst 300 m med en ungefärlig maximal enhetseffekt om ca 5-10 MW. De områden som inte planeras för vindkraftverk eller annan teknisk försörjning anvisas utgångsmässigt i huvudsak som jord- och skogsbruksområden. Vindkraftsparkens interna elöverföring kommer ske med jordkabel.

Delgeneralplanen uppgörs så att man på basen av den direkt kan bevilja bygglov för vindkraftverk och att planen i övrigt ska styra annan områdesanvändning tillräckligt i enlighet med MBL 77 a § och 77 b §.

MKB (Miljökonsekvensbedömning)

På basen av projektets omfattning ska de sannolikt betydande miljökonsekvenserna av projektet och dess olika alternativ bedömas via ett separat miljökonsekvensbedömningsförfarande. Ett MKB-förfarande är lagstadgat när antalet vindkraftverk överskrider tio till antalet, eller när den sammanlagda effekten överstiger 45MW.

Parallellt med planläggningsprocessen pågår ett separat miljökonsekvensbedömningsförfarande (MKB) gällande själva projektområdet. I förfarandet utreds de olika projekialternativens konsekvenser, vilket delgeneralplanen senare ska basera sig på.

Ett ytterligare separat miljökonsekvensbedömningsförfarande (MKB) behandlar elöverföringen mellan vindkraftsparken och kopplingspunkten till stamnätet.

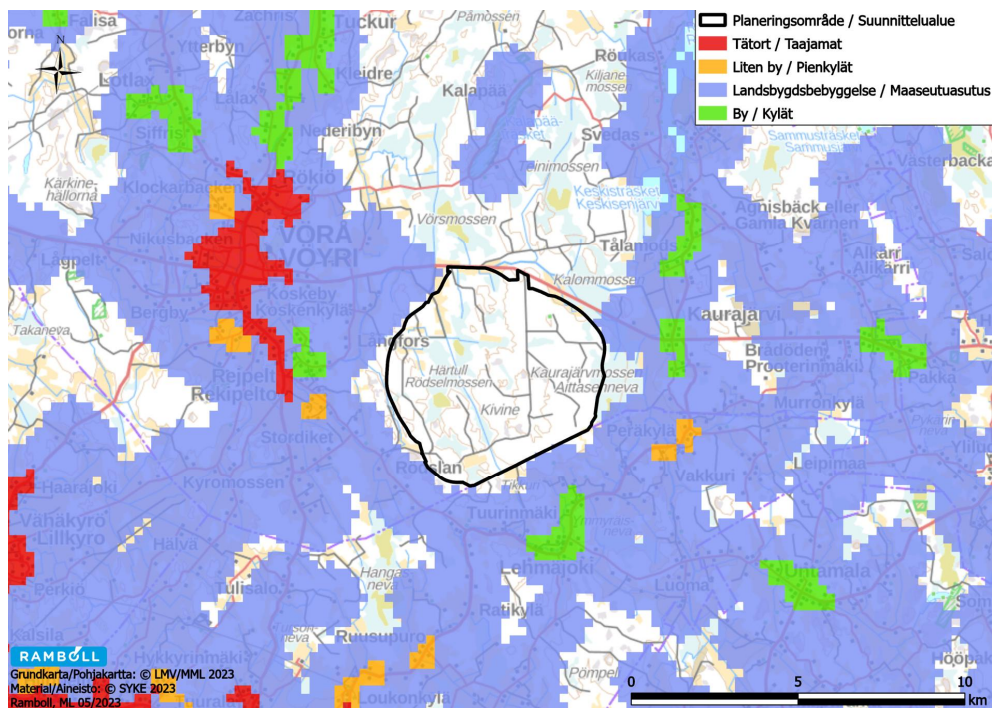
Kontaktmyndighet i MKB-förfarandena är NTM-Centralen i Södra Österbotten.

3.3 Samhällsstruktur och markanvändning

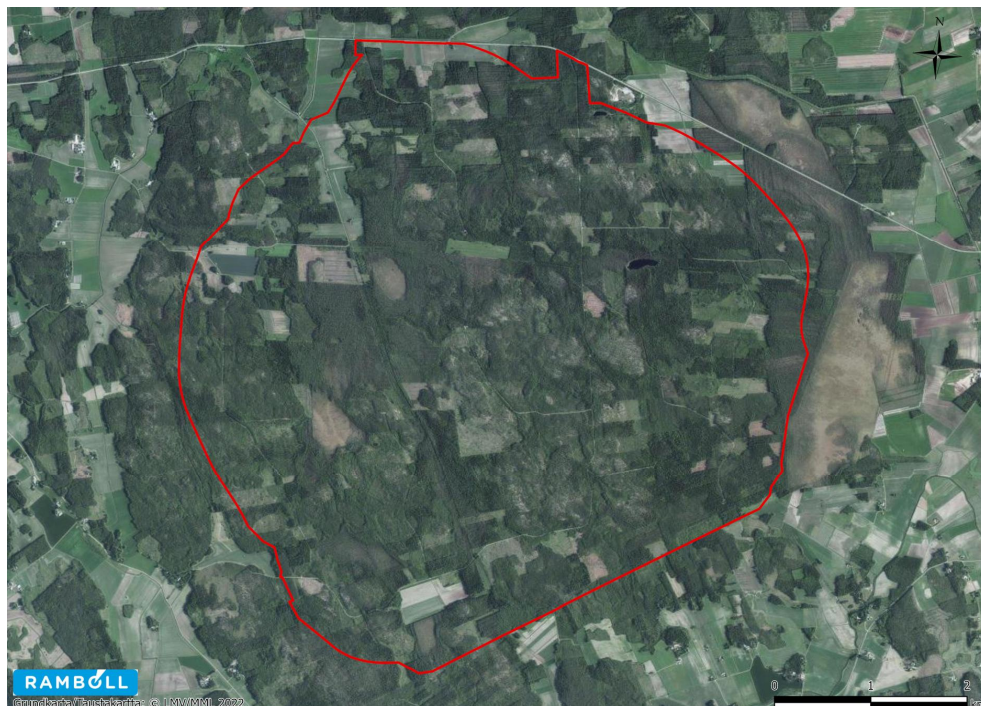
Planläggningsområdet består främst av ekonomiskog och åkermark. Inom området finns varken bostads- eller fritidshus. Området innehar ett tämligen vidsträckt nät av skogsbilvägar.

Enligt systemet för uppföljning av samhällsstrukturen 2021 är bosättningen i närheten av planeringsområdet koncentrerad till Vörå tätort (ca 6 km) samt Lehmäjoki (ca 3 km) och Tålamods (ca 4 km) byarna.

Samhällsstrukturen, enligt systemet för uppföljning av samhällsstrukturen YKR 2021, i närheten av planeringsområdet, presenteras i bilden nedan.



Figur 3. Utdrag ur registret för uppföljning av samhällsstrukturen YKR 2021.



Figur 4. Flygbild över området. En stor del av området, samt omkringliggande områden, består av odlingsmark.

3.4 Markägoförhållanden

Markområdena vid kraftverkens förläggingsplatser är i privat ägo. Energiequelle Ab har uppgjort arrendeavtal med majoriteten av områdets markägare.

4. PLANLÄGGNINGSSITUATIONEN

Systemet för planering av markanvändningen utgår från en mer preciserad planering där de riksomfattande målen för områdesanvändningen och de översiktliga planerna, dvs. landskapsplanen och generalplanen, styr planeringen av enskilda detaljplaner.

Nedan redogörs för planläggningssituationen för ifrågavarande område.

4.1 De riksomfattande målen för områdesanvändningen

De reviderade riksomfattande målen för områdesanvändningen fick laga kraft den 1.4.2018. Målen för områdesanvändningen är grupperade enligt sakinnehåll i följande helheter:

- Fungerande samhällen och hållbara färdvägar
- Ett effektivt trafiksystem
- En sund och trygg livsmiljö
- En livskraftig natur- och kulturmiljö samt naturtillgångar
- En energiförsörjning med förmåga att vara förnybar

RIKSOMFATTANDE MÅL FÖR
OMRÅDESANVÄNDNINGEN

LANDSKAPSPLAN

GENERALPLAN

DETALJPLAN

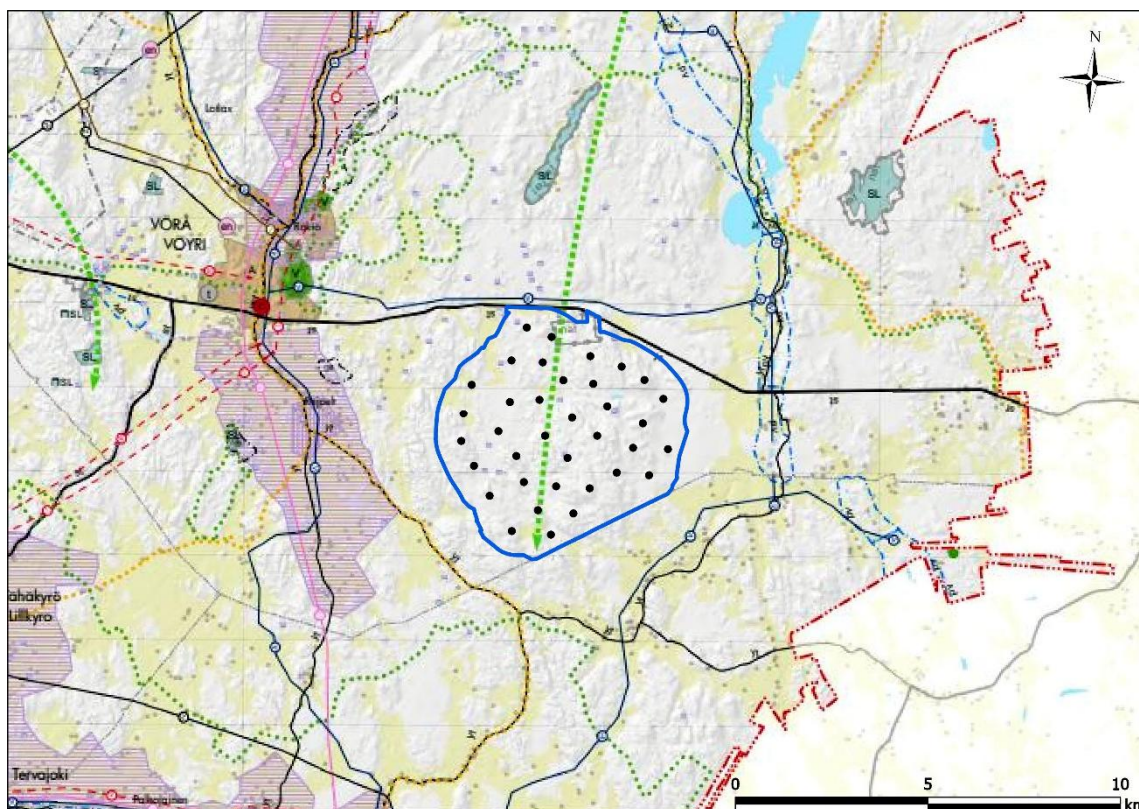
4.2 Österbottens landskapsplan 2040

Landskapsplanen är en plan där principerna för områdesanvändningen och samhällsstrukturen i förbundets verksamhetsområde anvisas. Planen uppgörs av landskapsförbundet. För Vörå kommun uppgörs planen av Österbottens förbund.

Landskapsplanen är en s.k. helhetslandskapsplan som omfattar hela landskapet och dess olika samhällsfunktioner. Målet för den nya landskapsplanen är att Österbotten ska år 2040 vara en konkurrenskraftig region med välmående befolkning och god livsmiljö. I planen konkretiseras målen i form av principer för region- och samhällsstrukturen samt områdesanvändningen och i form av områdesreserveringar för bland annat service, trafik, kulturmiljöer, rekreation och energiförsörjning. Den nya landskapsplanen ersätter Österbottens landskapsplan 2030 och dess etapplandskapsplaner.





Österbottens landskapsplan 2040 trädde ikraft den 11.9.2020.





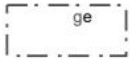

Landskapsplanens beteckningar och bestämmelser som berör planområdet och dess närområde syns på följande bild och i därpå följande tabell.






Figur 5. Utdrag ur Österbottens landskapsplan 2040. Områdets riktgivande avgränsning anvisas med blå linje och kraftverks med svarta punkter. Området har inte anvisats för vindkraftsproduktion av regional betydelse.

Tabell 1. Beteckning som finns på planområdet eller i dess närheten i landskapsplan 2040.

Beteckning	Beskrivning av beteckningen, bestämmelser
	<p><i>Vasa-Seinäjäjoki utvecklingszon</i></p> <p>Beskrivning av beteckningen: Med utvecklingsprincipsbeteckningen anvisas en zon som baserar sig på Vasa och Seinäjoki stadsregioners pendlingsområden.</p> <p>Planeringsbestämmelse: Zonen bör utvecklas så att pendlingen inom den främjas. Särskild vikt bör fästas vid utveckling av fungerande rese och transportkedjor och deras knutpunkter samt kollektiv-, gång- och cykeltrafik. Färjetrafiken över Kvarken samt flyg- och tågförbindelserna bör säkerställas. För Vasa hamn, Vasa flygplats och Vasa resecentrum samt för Storkyro, Tervajoki och Laihela anslutningsstationer bör anslutningstrafiken och tillgängligheten utvecklas.</p>
st 	<p><i>Regional väg eller huvudgata</i></p> <p>Beskrivning av beteckningen: Med linjebeteckningen anvisas regional vägar eller huvudgator. På vägområdet gäller bygginskränkning enligt 33 § i markanvändnings- och bygglagen.</p>
yt 	<p><i>Förbindelseväg</i></p> <p>Beskrivning av beteckningen: Med linjebeteckningen anvisas de mest betydande förbindelsevägarna (i medeltal minst 350 fordon per dygn). På vägområdet gäller bygginskränkning enligt 33 § i markanvändnings- och bygglagen.</p>
	<p><i>Riktgivande friluftsled</i></p> <p>Beskrivning av beteckningen: Med utvecklingsprincipsbeteckningen anvisas friluftsleder.</p> <p>Planeringsbestämmelse: Mer detaljerad planering och utmärkning av friluftsleden bör ske i samarbete med markägare och myndigheter. Då friluftsleden planeras ska uppmärksamhet fästas vid dess betydelse i grönområdesstrukturen och den bör om</p>

	<p>möjligt sammanbinda rekreationsområden, rekreations- och turismobjekt, värdefulla kulturmiljöer och naturskyddsområden till samverkande nätverk på landskapsnivå. Vid planering och åtgärder bör kulturmiljö-, landskaps- och naturvärden beaktas.</p>
	<p><i>Riktgivande cykelled</i> Beskrivning av beteckningen: Med utvecklingsprincipsbeteckningen anvisas cykelleder. Planeringsbestämmelse: Mer detaljerad planering och utmärkning av cykelleden bör ske i samarbete med markägare och myndigheter. Vid planering av leden ska man sträva efter att använda befintliga vägar och gång- och cykeltrafikleder. Då cykelleden planeras ska uppmärksamhet fästas vid dess betydelse i grönområdesstrukturen och den bör om möjligt sammanbinda landskapets rekreationsområden, rekreations- och turismobjekt, värdefulla kulturmiljöer och naturskyddsområden till samverkande nätverk på landskapsnivå. Vid planering och åtgärder bör kulturmiljö-, landskaps- och naturvärden beaktas.</p>
	<p><i>Behov av ekologisk förbindelse</i> Beskrivning av beteckningen: Med utvecklingsprincipsbeteckningen anvisas ekologiska förbindelsebehov. De ekologiska förbindelserna säkerställer rörelse- och fortplantningsmöjligheterna för sådana arter som är viktiga för naturens mångfald. Planeringsbestämmelse: Markanvändning och åtgärder i området bör planeras och genomföras så att de ekologiska förbindelserna kan tryggas, utvecklas och förverkligas.</p>
	<p><i>Område som är skyddat eller avses bli skyddat enligt naturvårdslagen</i> Beskrivning av beteckningarna: Med områdesreserveringsbeteckningen anvisas områden som är skyddade eller avses bli skyddade enligt naturvårdslagen. På området gäller byggnadskränkning enligt 33 § i markanvändnings- och bygglagen. Skyddsbestämmelse: Speciell uppmärksamhet ska fästas vid att bevara och trygga områdets naturvärden samt vid att undvika sådana åtgärder som äventyrar de värden för vilka området bildats eller är avsett att bildas till ett naturskyddsområde.</p>
	<p><i>Område som ingår i nätverket Natura 2000</i> Beskrivning av beteckningen: Med egenskapsbeteckningen anvisas områden som ingår i nätverket Natura 2000. Planeringsbestämmelse: Markanvändning och åtgärder bör planeras och genomföras så att sådana naturvärden för vilkas skydd området har tagits med i nätverket Natura 2000 inte försämras i betydande grad.</p>
	<p><i>Värdefull geologisk formation</i> Beskrivning av beteckningen: Med egenskapsbeteckningen anvisas de geologiska formationer som klassats som nationellt värdefulla vind- och strandavlagringar, bergsområden, moränformationer eller stenbunden mark, men som inte omfattas av något skyddsprogram. Till arealen mindre geologiska formationer anvisas med en objektsbeteckning. Planeringsbestämmelse: Markanvändning och åtgärder bör planeras och genomföras så att de geologiska särdragen tryggas.</p>
	<p><i>Nationellt värdefullt landskapsområde</i> Beskrivning av beteckningen: Med egenskapsbeteckningen anvisas nationellt värdefulla landskapsområden och landskapssevärdheter på landsbygden. Planeringsbestämmelse: Om en områdesreserveringsbeteckning anvisas för ett område anger den beteckningen den primära användningsformen i området. Vid användning av området måste det säkerställas att kulturmiljön och naturarvet bevarar sina värden. I den mer detaljerade planeringen samt vid byggande ska landskapsområdet eller landskapssevärdheten som helhet samt dess särdrag och tidsmässiga</p>

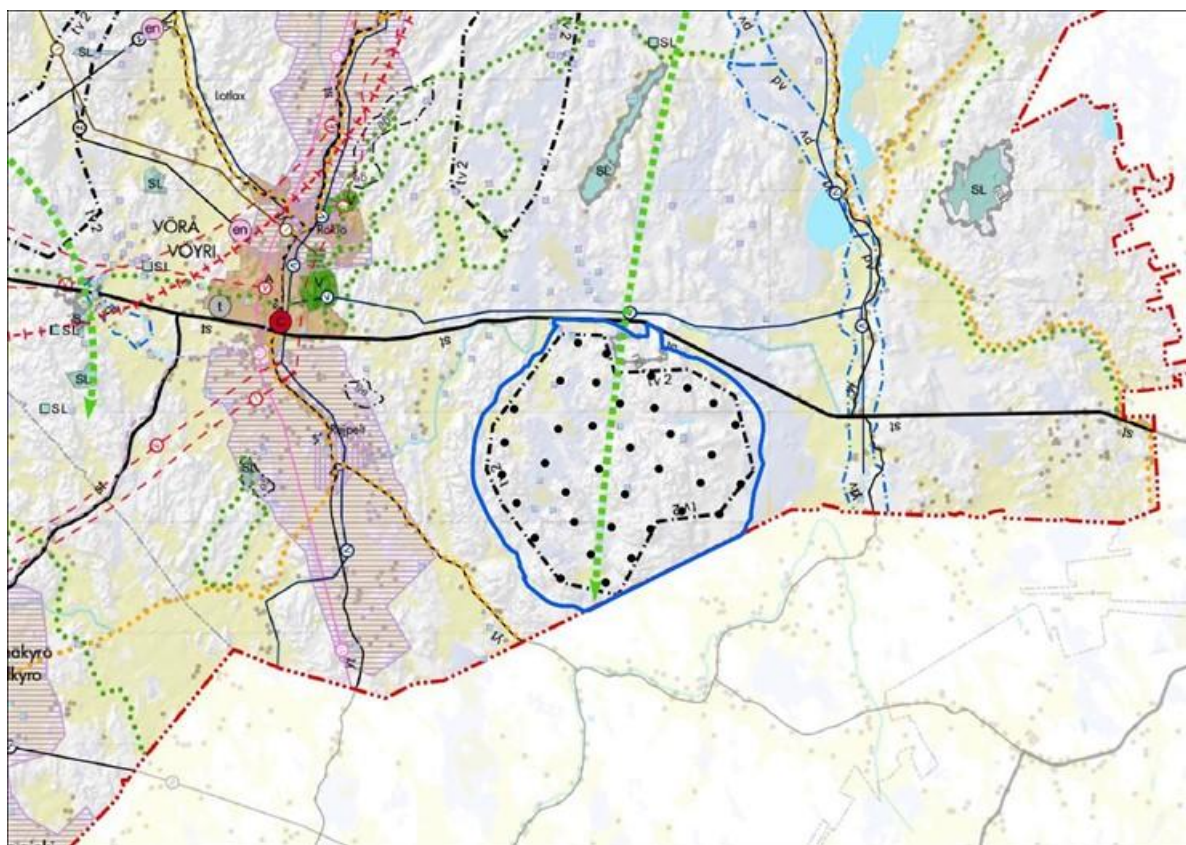
	<p>skiktning beaktas så att värden som hänförs till det tryggas och området kan utvecklas. Målsättningen bör vara att åkrarna i området hålls öppna och används inom jordbruket samt att skogarna sköts. Med undantag av jord- och skogsbrukets behov bör byggplatser inte planeras på enhetliga åkerområden.</p>
	<p><i>Byggd kulturmiljö av riksintresse (RKY 2009)</i> Beskrivning av beteckningen: Med egenskapsbeteckningen anvisas områden, vägar och objekt som hör till byggda kulturmiljöer av riksintresse (RKY 2009). Till arealen mindre områden anvisas med en objektsbeteckning. Planeringsbestämmelse: Om en områdesreserveringsbeteckning anvisas för ett område anger den beteckningen den primära användningsformen i området. Vid användning av området måste det säkerställas att kulturmiljön och naturarvet bevarar sina värden. I den mer detaljerade planeringen samt vid byggande ska den byggda kulturmiljön som helhet samt dess särdrag och tidsmässiga skiktning beaktas så att de värden som hänförs till den tryggas och området kan utvecklas.</p>
	<p><i>Viktigt grundvattenområde eller grundvattenområde som lämpar sig för vattentäkt</i> Beskrivning av beteckningen: Med egenskapsbeteckningen anvisas grundvattenområden som är viktiga för vattentäkt (I klass) och grundvattenområden som lämpar sig för vattentäkt (II klass). Planeringsbestämmelse: Markanvändning och åtgärder i området och i dess närhet bör planeras så att de inte riskerar grundvattenområdets användning samt vattnets kvalitet och mängd. Planeringsrekommendation: För grundvattenområdet bör uppgöras en skyddsplan.</p>
	<p><i>Stomvattenledning</i> Beskrivning av beteckningen: Med linjebeteckningen anvisas stomvattenledningar.</p>

4.3 Österbottens landskapsplan 2050

Österbottens förbund har gått inför en rullande planläggning och därför beslutade landskapsstyrelsen 28.9.2020 att påbörja uppgörandet av Österbottens landskapsplan 2050. Österbottens landskapsplan 2050 är en strategisk plan, där nationella målsättningar kombineras med landskapets egna målsättningar. Planen utarbetas som en helhetslandskapsplan som täcker hela landskapet Österbotten och behandlar alla de delområden i samhället som har en betydande inverkan på samhällsstrukturen och markanvändningen. Enligt landskapsstyrelsens beslut är det energiförsörjning och marktåkt som i första hand bör uppdateras. Österbottens trafiksystemplan 2050 visar på vilka uppdateringsbehov det finns vad gäller temat trafik.


Österbottens landskapsstyrelse godkände utkastet till Österbottens landskapsplan 2050 vid sitt möte 24.4.2023 och beslutade lägga fram planutkastet under tiden 27.4-31.5.2023.

Det aktuella området har i planutkastet anvisats som "Område för vindkraftverk" (tv-2), i övrigt är beteckningarna oförändrade från landskapsplanen 2040.



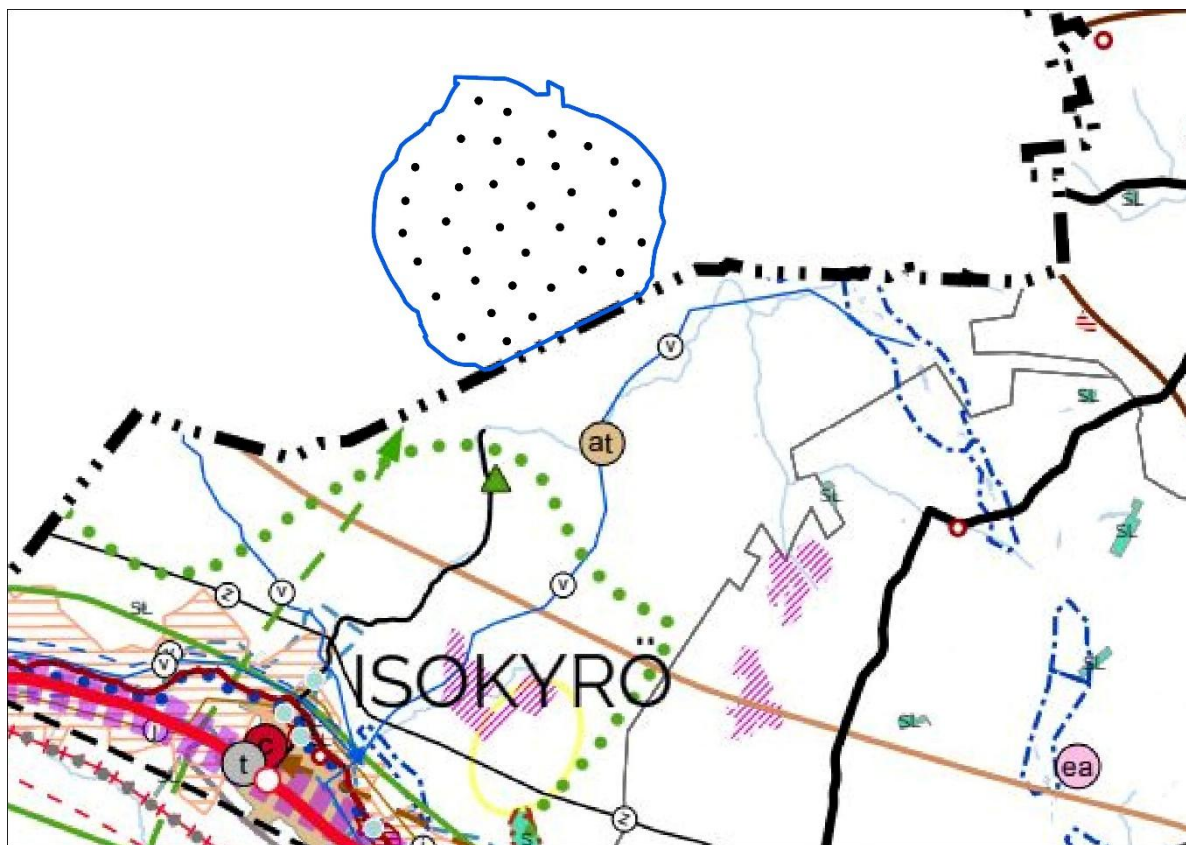
Figur 6. Utdrag ur utkast om Österbottens landskapsplan 2050 (16.5.2023) © Österbottens förbund 2023.

Tabell 2. Ny beteckning i utkastet till Österbottens landskapsplan 2050, som inte ingick i Österbottens landskapsplan 2040.

Beteckning	Beskrivning av beteckningen, bestämmelser
	<p><i>Område för vindkraftverk (tv2)</i></p> <p>Beskrivning av beteckningen: Med egenskapsbeteckningen anvisas landområden som lämpar sig för vindkraftsparkar av regional betydelse.</p> <p>Planeringsbestämmelse: Vid planering av området ska man beakta konsekvenserna för fast boende, fritidsboende, rekreation och skogsbruk samt för landskaps-, kulturmiljö- och naturvården. De begränsningar som flygtrafiken och Försvarmaktens verksamhet medför ska också beaktas.</p>

4.4 Södra Österbottens landskapsplan 2050

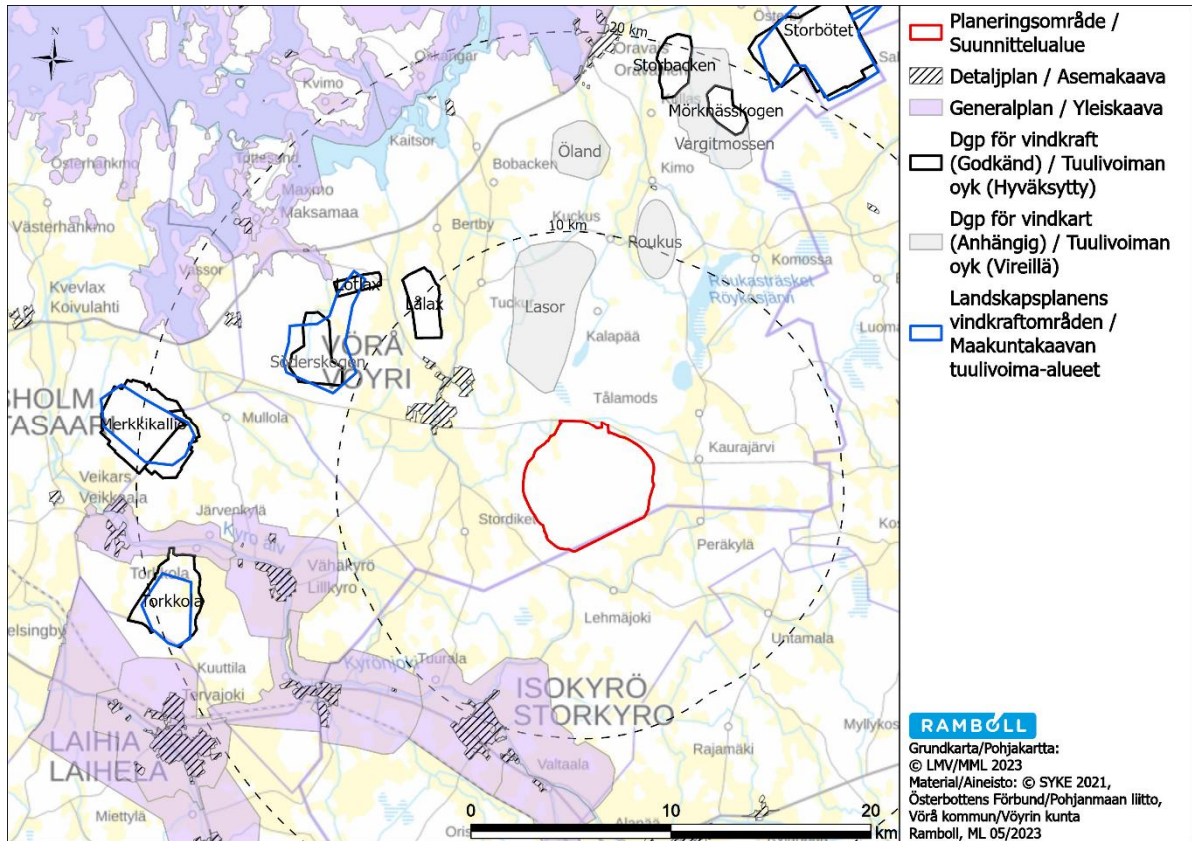
Södra Österbottens landskapsstyrelse beslutade i november 2021 starta en förnyelse av landskapsplanen i form av en ny helhetslandskapsplan som ska omfatta alla teman. Landskapsplanen är i beredningsskedet och planutkastet var offentligt framlagt 1.2.2023–10.3.2023. Målet är att få planförslaget färdigt år 2023 och planen till behandling för godkännande 2024.



Figur 7. Utdrag ur utkast om Södra Österbottens landskapsplan 2050 (16.5.2023) © Södra Österbottens förbund 2023.

4.5 General- och detaljplan

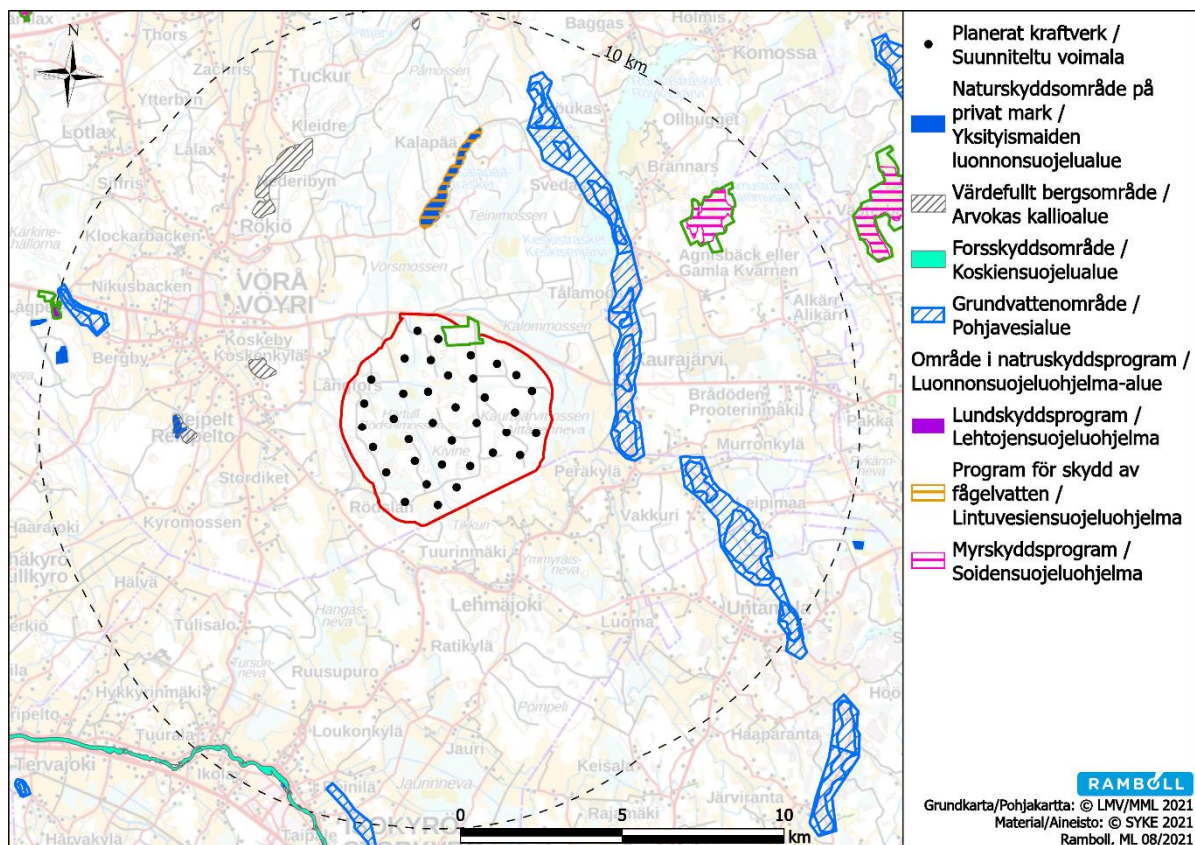
I planläggningsområdet finns inga gällande general- eller detaljplaner. Inom cirka tjugo kilometers radie från området finns flera delgeneralplaner för vindkraftsparker som redan godkänts eller där planläggning pågår. Övriga general- och detaljplaner som finns i näromgivningen visas i nedanstående bild.



Figur 8. General- och detaljplaner i närheten av planområde.

4.6 Skydds- och Natura 2000-områden

I norra delen av planläggningsområdet finns Kalomskogens Naturaområde (FI0800107, SAC), som dock inte hör till något skyddsprogram. Utanför projektområdet, cirka 3,2 km norrut, finns Kala-pääträskets Naturaområde (FI0800066, SPA), som också hör till programmet för skydd av fågelvatten samt är ett skyddsområde på privatägd mark. Cirka 7 km nordost om planläggningsområdet finns Norrmossens Naturaområde (FI0800023, SAC) som också hör till myrskyddsprogrammet. Väster om projektområdet finns två värdefulla bergsområden; på knappt 3 km avstånd Jänbacken (KAO100131) och på cirka 5 km avstånd Kondivor (KAO100050), som delvis också är skyddsområde på privatägd mark. Cirka 6 km nordväst om projektområdet finns också det värdefulla bergsområdet Boberget-Kärresberget (KAO100047).



Figur 9. Natura- och andra naturskyddsområden på projektområdet och samt i dess omgivning.

5. UTREDNINGAR

För planläggningen kommer nödvändiga utredningar att uppgöras i samband med miljökonsekvensbedömningsförfarandet (MKB) för projektområdet, vilket uppgörs parallellt med planlägningsprocessen. Efter att MKB-förfarandet färdigställts görs eventuella tilläggsutredningar vid behov i samband med planlägningsprocessen. Allt uppgjort utredningsmaterial kommer sedan ligga till grund för delgeneralplanens slutliga konsekvensbedömning.

6. PLANENS KONSEKVENSER

Enligt MBL 9 § ska en plan grunda sig på planering som omfattar bedömning av de betydande konsekvenserna av planen, och på sådana undersökningar och utredningar som planeringen kräver.

Som grund för bedömningen nyttjas utarbetade utredningar, undersökningar och planeringar, däribland miljökonsekvensbedömningens resultat.

Konsekvenserna för områdesanvändningen bedöms genom granskning av nuvarande och planerad områdesanvändning. Vid konsekvensbedömningen beaktas både intressenters och olika intressentgruppers synpunkter och åsikter.

Konsekvenserna antecknas i planbeskrivningen i enlighet med markanvändnings- och bygglagens 9 § och -förordningen 1 §. Konsekvenserna bedöms således för:

- 1) *människors levnadsförhållanden och livsmiljön,*
- 2) *jord- och berggrunden, vattnet, luften och klimatet*
- 3) *växt- och djurarter, naturens mångfald och naturresurserna,*
- 4) *region- och samhällsstrukturen, samhälls- och energiekonomin och trafiken,*
- 5) *stadsbilden, landskapet, kulturarvet och den byggda miljön.*
- 6) *utvecklingen av en fungerande konkurrens inom näringslivet*

7. INTRESSENTER

Intressenter är markägarna och de vars boende, arbete eller andra förhållanden kan påverkas betydligt av planen samt de myndigheter och sammanslutningar vars verksamhetsområde behandlas i planläggningsarbetet. Intressenter har möjlighet att delta i beredningen av planen, bedöma verkningarna av planläggningsarbetet och skriftligen eller muntligen uttala sin åsikt om saken.

Intressenter i planläggningen är åtminstone:

- Vörå kommun s olika förvaltningsorgan och förtroendeorgan
- Nykarleby stad
- Kauhava stad
- Storkyrö kommun
- Vasa stad
- Korsholm kommun
- NTM-central i Österbotten (Närings-, Trafik- och Miljöcentral)
- NTM-central i Södra Österbotten (Närings-, Trafik- och Miljöcentral)
- Regionförvaltningsverket i Västra och Inre Finland
- Västkustens miljöenhet
- Österbottens förbund
- Södra Österbottens förbund
- Österbottens museum
- Transport- och kommunikationsverket Traficom
- Fintraffic ANS
- Trafikledsverket
- Österbottens räddningsverk
- Forststyrelsen
- Vilt- och fiskeriforskningsinstitutet
- Finlands skogscentral
- Försvarsmakten

Alla de vars boende, arbete eller övriga förhållanden kan påverkas betydligt av planen:

- Användare, innehavare, markägare och invånare i planeringsområdet och dess influensområde.
- Företag, föreningar och sammanslutningar samt intressegrupper, vilkas verksamhetsområde planen kan ha konsekvenser för, åtminstone:
 - Finavia Oyj
 - Fingrid Oyj
 - Elenia
 - Digita
 - Tv- och teleoperatörer
 - Meteorologiska institutet

Listan kompletteras under processen vid behov.

8. PLANLÄGGNINGENS OLIKA SKEDEN, VÄXELVERKAN OCH TIDTABELL

Planläggningsprocessen kommer löpa parallellt med det separata miljökonsekvensbedömningsförfarandet. Gemensamma informationstillfällen för allmänheten ordnas enligt möjlighet.

8.1 Planläggningens olika skeden och tidtabell

Inledningsskedet. När frågan om planläggning har väckts ska detta meddelas så att intressenterna har möjlighet att få information om utgångspunkterna för planläggningen, den planerade tidtabellen samt förfarandet för deltagande och bedömning.

I inledningsskedet uppgörs programmet för deltagande och bedömning (PDB) och framläggs till påseende. Intressenter har under påseendetiden möjlighet att lämna in respons till kommunen gällande PDB.

[Gemensamt informationstillfälle ordnas med MKB-processen under framläggningstiden. Information om informationstillfället kungörs i pressen och på kommunens internetsidor.](#)

Beredningsskedet (utkastskedet). Utgående från planens utgångspunkter och målsättningar uppgörs ett planutkast som framläggs till påseende under 30 dagar. Detta utkast uppgörs efter att den separata MKB-processen presenterat sina slutliga resultat och kontaktmyndigheten (NTM-centralen) gett sitt motiverade ställningstagande till detta.

Då planutkastet framläggs till påseende kungörs detta i de lokala tidningarna, på kommunens anslagstavla och internetsida. Intressenterna kan då framföra sina åsikter om planen antingen muntligt eller skriftligt.

[Gemensamt informationstillfälle ordnas med MKB-processen under framläggningstiden. Information om informationstillfället kungörs i pressen och på kommunens internetsidor.](#)

Förslagsskedet. Efter att planutkastet varit framlagt och de berörda myndigheterna samt andra intressenter har framfört sina åsikter, görs nödvändiga justeringar i materialet. Efter att planläggningssektionen har godkänt planförslaget framläggs det i 30 dagar. Under tiden för framläggandet

är det möjligt att inlämna en skriftlig anmärkning mot planförslaget till planläggningssektionen. Om offentligt framläggande informeras genom kungörelse i lokaltidningarna, på kommunens anslags-tavla och internetsida. Behov av informationstillfälle gällande planförslaget utvärderas under processens gång. Information om ett informationstillfälle kungörs i pressen och på kommuns inter-netsidor.

Godkännande. Planen godkänns av fullmäktige. Beslut om planens godkännande kungörs i de lokala tidningarna och på kommunens internetsida. Dessutom sänds beslut om godkännande för dem som lämnat anmärkningar eller utlåtanden, om de så har önskat.

Besvär angående fullmäktiges beslut riktas till förvaltningsdomstolen. Efter att planen har vunnit laga kraft, informeras om detta på samma sätt som om beslut om godkännande.

Planläggningsprocessens riktgivande tidtabell:

Planläggningens tidtabell är beroende av miljökonsekvensbedömningens (MKB) tidtabell. För pro-jektet har följande riktgivande tidtabell utarbetats som uppdateras enligt behov.



9. KONTAKTUPPGIFTER

Planeringen förverkligas som ett samarbetsprojekt mellan Vörå kommun, Ramboll Finland Oy och Energiequelle Ab. För beredningen av planen svarar Vörå kommuns planläggningsingenjör. Planen uppgörs som konsultarbete av Ramboll Finland Oy.



Vörå kommun
Vöråvägen 18, 66600 VÖRÅ
www.vora.fi

Kontaktperson
Planläggningsingenjör Mats Dahlin
tel. +358 50 347 1829
e-post: mats.dahlin@vora.fi



Ramboll Finland Oy
Teräsgränd 1–3 E, 65100 VASA
www.ramboll.fi

Kontaktperson
Gruppchef Jonas Lindholm, YKS-605
tel. +358 50 349 1156
e-post: jonas.lindholm@ramboll.fi



Energiequelle Oy
Malmgatan 30, 00100 HELSINGFORS
<https://www.energiequelle.de/fi/>

Kontaktperson
Project manager Karl Sandgrund
tel. +358 44 751 7440
e-post: sandgrund@energiequelle.fi

Markarrendesakkunnig Tore Regnell
tel. +358 44 986 1533
e-post: regnell@energiequelle.fi