

# NATURUTREDNING PÅ LILLA KALK- SKÄR I VÖRÅ 2023



## Innehållsförteckning

|  |    |
|--|----|
| 1. Inledning .....                                   | 2  |
| 2. Beskrivning av undersökningsområdet.....          | 2  |
| 3. Material och metoder .....                        | 3  |
| 4. Vegetation .....                                  | 4  |
| 5. Häckande fågelliv .....                           | 9  |
| 6. Sammandrag och slutsats av naturutredningen ..... | 10 |
| 7. Litteratur .....                                  | 10 |

**Omslagsbilderna:** Vy över Lilla Kalkskärs kuperade område samt vyn mot havet.

**Kartorna:** Lantmäteriverket, geodataportalen (kartorna 1-2). Strandplaneringens baskarta, Oy Hall & Norr-grand Consult Ab (karta 3).

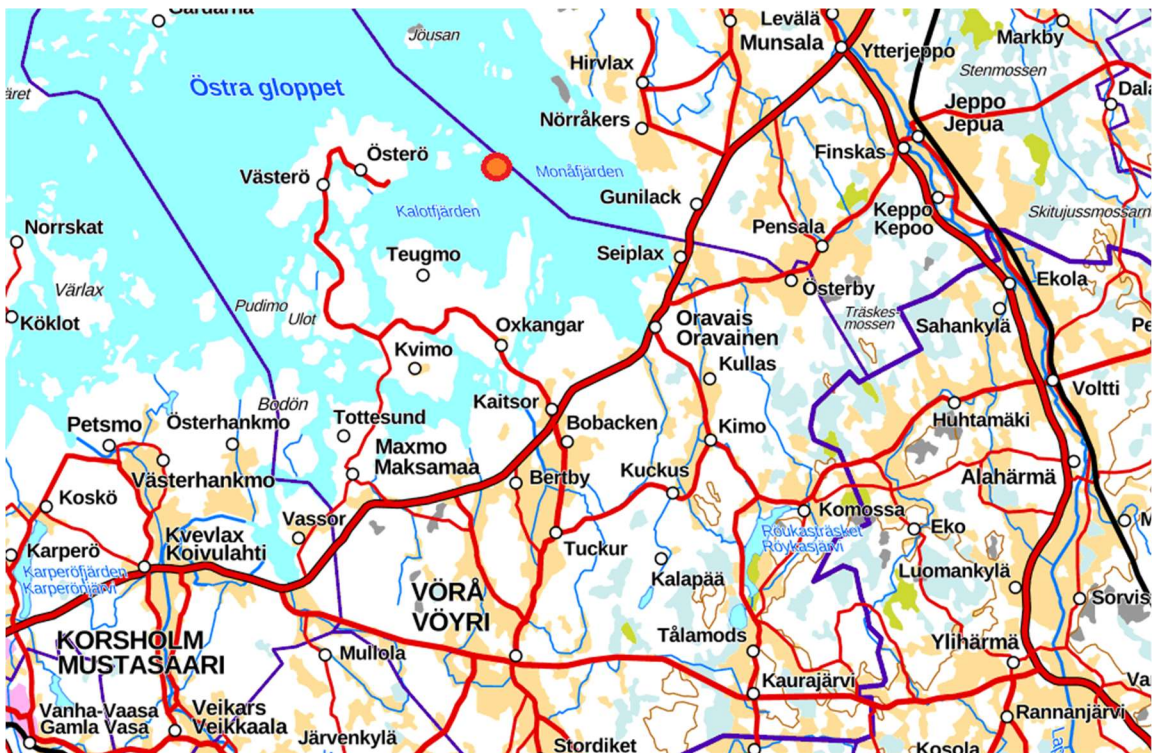


## 1. Inledning

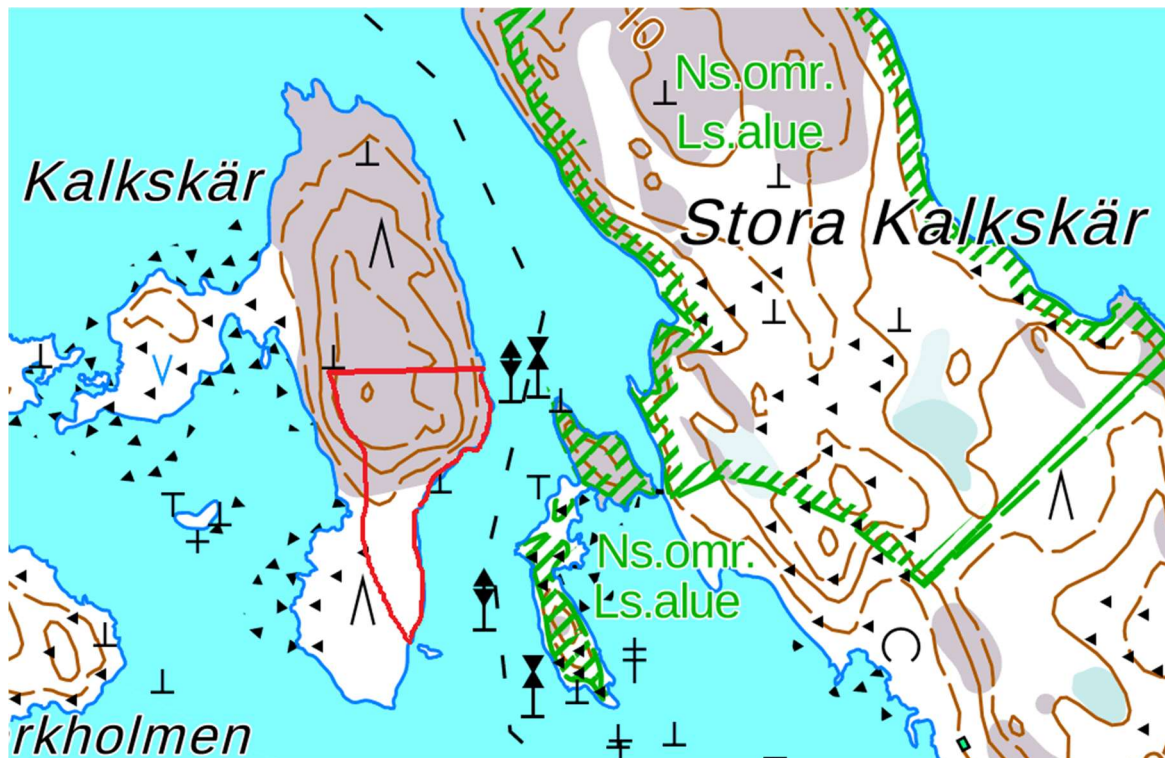
Naturutredningen på Lilla Kalkskär i Vörå genomfördes för utarbetningen av ändringen för områdets stranddetaljplan. Utredningarna var inriktade på den sydöstra delen av ön, dit byggplatsen planeras flyttas från norra änden av samma ö. Utredningarna genomfördes i maj - juli 2023, och det relaterade fältarbetet och rapporteringen har utförts av FM, biolog, naturinspektör **Taina Ranta-Maunus** och naturinspektör **Raimo Laurila**.

## 2. Beskrivning av undersökningsområdet

Utredningsområdet ligger i Vörå kommun i Västerö - Österö skärgård, på östra delen av ön som kallas Österö (**karta 1**). Området består av en byggplats och dess närmaste omgivning. En mer detaljerad avgränsning av platsen visas på **karta 2**.



Karta 1. Utredningsområdets läge.



Karta 2. Utredningsområdets avgränsning.

### 3. Material och metoder

I sydöstra delen av ön Lilla Kalkskär genomfördes en naturtyputredning för planläggningen som terränginventering den 26 juli 2023. Inventeringsområdets vegetationstyper var modifierad och märktes in på kartan. I samband med inventeringen undersöktes också eventuella särskilt värdefulla naturtyper i området enligt 10 § skogslagen, naturtyper enligt 2 kap. 11 § vattenlagen och naturtyper enligt 7 kap. 64 § i naturvårdslagen. Samtidigt med terränginventeringen uppmärksammades även förekomsten av möjliga hotade växtarter i området.

Utredningen av häckande fågelliv utfördes 19.5 mellan tiden 07-09 enligt inventeringsmetoden (Koskimies & Väisänen, 2008). På samma gång bedömdes platsens lämplighet för andra artgrupper åkergrödan, flygekorrar och fladdermöss.

## 4. Vegetation



**Karta 3.** Vegetationsområdena 1-5 märkt på baskartan.

### **Område 1. Tämligen torr mo**

Område 1 är belägen på södra sidan av bergsområdet i en krök och vegetationstypen är tämligen torr mo (lingontyp, VT) (**bild 1**). Jordmånen är stenig. Skogen har dominerande höga tallar, under vilka växer gran, tall och vårtbjörk. Området har också samtliga äldre vårtbjörkar. Skogen har en del varierande struktur. I buskskiktet finns det en och rönn. Det finns några murkna trär i området, varav åtminstone några är orsakade av klibbticka. Som dominerande ljungväxt i fältskiktet växer det lingon men i sänkningarna också blåbär. I bottenskiktet dominerar vägg- och våningsmossa. Äldre tämligen torra moar, enligt klassificeringen av utrotningshotade skogar, är en starkt hotad (EN) naturtyp. Skogen på denna plats är inte i naturligt tillstånd. Däremot har de övervuxna tallarna skonats vid avverkning.

Stranden i den norra delen av området 1 är en ganska smal sten- och blockstrand (**bild 2**), som på grund av sin mindre storlek inte är märkt skilt som ett eget område. Östersjöns steniga och stenblockstränder klassificeras som en bestående (LC) naturtyp i klassificeringen av hotade naturtyper. På stranden växer några låga klibbalar, men själva albältet saknas från stranden. Det finns ganska lite växtlighet på stranden, men där förekommer ändå vass, rörflen, alggräs, kråklöver, ögontröst, slätterblomma, höstfibbla, havssälting och mjölkdistel. Stranden i södra delen av område 1 är terrasserad.





**Bild 1.** Vegetation i område 1.



**Bild 2.** Smal stenstrand i område 1.



## Område 2. Bergskog (skogslagsobjekt)

Område 2 är vegetationstyp bergskog (Vr). Bergskogar har klassificerats som en nära hotade naturtyp (NT), som ska hållas under uppsikt i södra Finland. På området växer det nödvuxna tallar och bottenskiktet domineras av en mosaik bestående huvudsakligen av vit och grå renlav, men även väggmossa förekommer. Det finns bergsänknings i området, där det också växer gran. Inom området i sänkningsen nära stranden växer också en grupp av aspar.

Område 2 tillhör de värdefulla livsmiljöerna enligt 10 § skogslagen, som en mindre produktiv karga moar vad gäller träproduktion, som kännetecknas av glest växande träd. Området skiljer sig ut från omgivningen på grund av sitt bergiga landskap och träslag. Träden är glesa och det växer även nödvuxna tallar på området (**bild 3**).



**Bild 3.** Gammal tall på område 2.

## Område 3. Karg havsklippa

Bergiga skogen i området 2 övergår till en trädlös karg havsklippa i område 3 (bild 4), som klassificeras som en bestående (LC) naturtyp i klassificeringen av hotade naturtyper. Den nedre delen av berget är täckt av lavar, men i de övre delarna finns mossor och till exempel vanlig kärleksört. På toppen av berget växer till exempel grå raggmossa och kvastmossa.



**Bild 4.** Havsklippa på område 3.

#### **Område 4. Tämligen torr mo**

Område 4 i den norra delen av inventeringsområdet består av berg och stenig torr mo (lingontyp, VT) (**bild 5**). Trädskiktet består av tall som vuxit upp relativt jämt. Ljungväxterna domineras av lingon. I sänkningarna växer det också mycket blåbär.





**Bild 5.** Bergig tämligen torr mo på område 4.

#### **Område 5. Frisk mo**

Området 5 i den södra delen av inventeringsområdet ligger lägre än den norra delen av ön och är relativt plan, men stora stenar förekommer framför allt på västra delen av området. Vegetationstypen är frisk mo (blåbärstyp, MT), där trädbeståndet består av mestadels äldre och jämnväxt gran och vårtbjörk (**bild 6**). I fältskiktet växer det blåbär och revlumner. På grund av skugga är fält- och bottenskiktet fläckigt och täckt av lavar. Kustens friska moars granar klassificeras som en sårbar (VU) livsmiljötyp i södra Finland. Trädbeståndet är dock inte i naturligt tillstånd eller liknande. Stranden har en smal sten- och klippstrand, som klassas som en bestående (LC) naturtyp i hotklassificeringen.





**Bild 6.** Vegetationen på område 5.

## 5. Häckande fågelliv

Platsens natur är inte särskilt representativ när det gäller fågelliv, och endast ett dussin häckande fågelarter hittades under maj-månadsbesöket. Frodigare och fuktigare delar i terrängen saknades, och det fanns inte många murkna träd heller. Rödstjärt som trivs i ljusa skogar, sjöng i de övre delarna av bergsområdet och på strandklipporna syntes sädesärlor. Rödstjärten är klassificerad i Finland som en ansvarsart och sädesärlan enligt den nationella hotklassificeringen en art som behöver särskilt skydd. Inga andra arter som tillhör de hotade klassificeringarna (arter i bilaga 1 till EU:s fågeldirektiv, nationellt eller regionalt hotade arter som behöver särskilt skydd och arter med särskilt ansvar i Finland) hittades i området.

Bland de vanligaste arterna hördes bofink, rödhake och lövsångare. Grönsiska, talgoxe och ärtsångare hördes också. Flera flockar av snabbt rörliga mindre korsnäbbar kunde höras flyga, när det gäller mindre korsnäbbar som häckar på vårvintern var det troligtvis flyttning av fågelkullen. I vattenområdet i närheten kunde man se en fiskmåls ruva på en strandsten, annars låg andfåglar, grågäss och svanar långt ute på havet.



## 6. Sammandrag och slutsats av naturutredningen

I inventeringsområdet på Lilla Kalkskär finns huvudsakligen ekonomiskog med lite varierande struktur och var murkna trä saknas. På området finns ett fåtal markträd. Skogen i norra delen (område 4) är bergig och domineras av tallar. På södra sidan av klipporna i område 1 finns även gran och vårtbjörk och övervuxna tallar som sparats från avverkning. Område 4 i den södra delen av området finns en relativt jämn växt granskog, där även vårtbjörken växer kraftigt. Stränderna uppgörs av sten- och blockstränder och karga klippstränder. I den södra delen av område 1 är stranden inte i naturligt tillstånd utan har blivit terrasserats. I terränginventeringen påträffades inga hotade eller regionalt hotade växtarter i undersökningsområdet. I inventeringsområdet i område 2 finns en värdefull livsmiljö enligt skogslagen 10 § (karg mo med mindre produktiv träproduktion, som kännetecknas av glest växande träd). Området sticker ut från omgivningen som ett högre bergområde med glesa träd, där det också finns en äldre generation av träd. Utifrån naturvärdena rekommenderas att områdena i området 2 lämnas kvar på tomten som obebyggt naturområde. Med området 2 bör man ta hänsyn till allmänna principer och förbjuda åtgärder för behandling av livsmiljöer enligt skogslagen (skogslagen 10 a §). I området får man utföra en noggrann selektiv avverkning som är tillåten enligt skogslagstiftningen, men trädens struktur, gamla träd, döda träd och murkande träd skall bevaras. Man får inte heller utföra till exempel markbehandling som skadar växtligheten på skogslagsobjektet.

Förutom rödstjärten och sädesärlan finns inte andra häckande fågelarter som ingår i skyddsklassificeringen. För åkergrödan är stränderna i inventeringsområdet för djupa och steniga utan våtmarker som är lämpliga för artens habitat. Flygekorrar förekommer inte i skärgården. Förekomsten av fladdermöss i området undersöktes inte, och området är inte särskilt lämpligt för dem på grund av det lilla antalet hålträd och gamla byggnader. Lämpliga berghål för häckningsplatser och gömställen dagtid för dem finns på stränderna och närliggande öar, även om byggprojekten genomförs.

## 7. Litteratur

Hotanen, J.-P., Nousiainen H., Mäkipää R., Reinikainen A. & Tonteri, T. 2018: Metsätyypit – kasvupaikkaopas. Luonnonvarakeskus (Luke). Metsäkustannus Oy.

Hyvärinen, E., Juslén, A., Kempainen, E., Uddström, A. & Liukko, U.-M. (toim.) 2019: **Suomen lajien uhanalaisuus – Punainen kirja**. Ympäristöministeriö & Suomenympäristökeskus.

Kontula, T. & Raunio, A. (toim.). 2018. **Suomen luontotyyppien uhanalaisuus 2018. Luontotyyppien punainen kirja – Osa 2: luontotyyppien kuvaukset**. Suomen ympäristökeskus ja ympäristöministeriö, Helsinki. Suomen ympäristö 5/2018.

Naturvårdslag 20.12.1996/1096

Skogslag 1093/1996

Vattenlag 27.5.2011/587

[www.ymparisto.fi/default.asp?contentid=222880](http://www.ymparisto.fi/default.asp?contentid=222880). **EU:n lintudirektiivin 1-liitteen lajit Suomessa.**

[www.ymparisto.fi/default.asp?node=9837&lan=fi](http://www.ymparisto.fi/default.asp?node=9837&lan=fi). **Suomen kansainväliset vastuulajit, linnut.**

[www.birdlife.fi/suojelu/lajit/uhex/uhex-alueelliset.shtml](http://www.birdlife.fi/suojelu/lajit/uhex/uhex-alueelliset.shtml)

<http://www.sammakkolampi.fi/lajit/viitasammakko.html>

Hanski, I. K., Henttonen, H., Liukko, U.-M., Meriluoto, M. & Mäkelä, A. 2001. **Liito-oravan (Pteromys volans) biologia ja suojele Suomessa.** – Suomen Ympäristö 459.

Suomen Lepakkotieteellinen yhdistys 12/2012: **Suomen Lepakkotieteellinen yhdistys ry:n suositus lepakkokartoituksista luontokartoittajille, tilaajille ja viranomaisille.**