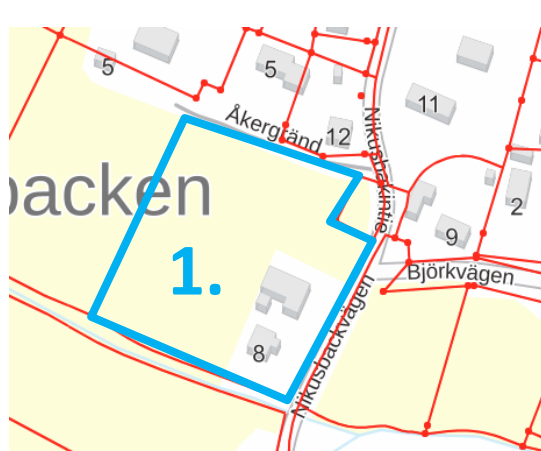


Ändring av detaljplan för Vörå centrum, byggnadsinventering, 12.12.2023.
 Inventerare Tanja Tarkkanen, Sofia Lybäck, Ramboll
 Preliminär värdering 12.12.2023, Tanja Tarkkanen, Stina Karhunmaa.

1.

OBJEKTETS LÄGE	
Objektets adress	Nikusbackvägen 8, 66600 Vörå
Fastighetsbeteckning	946-408-9-51

BESKRIVNING AV GÅRDSTUNET OCH NÄRMILJÖN	
<p>Gårdstunet finns längs Nikusbackvägen och består av ett bostadshus och två gårdsbyggnader. På gårdens västra sida finns ett öppet åkerlandskap.</p>	 <p><i>Bild: Bakgrundskarta, gränsmaterial ©LMV</i></p>

BESKRIVNING AV OBJEKTET	
Nuvarande användning	Tomt Bostadshus
Planerare	
Tidigare användning	
Byggnadsår	1949
Antal våningar	1½, källare
Sockel	Betong
Stommaterial	Trä
Takform och -material	Åstak, taktäckning av ljus plåt, på farstukvisten ett valmtak
Fasadfärg och -material	Ljus, gulaktig stående ribbpanel. Fodrad slät underbrädning vid takfoten. Odelade och 2-delade fönster. Rödbruna fönsterbågar och vita foderbrädor.
Övrigt	Farstukvist i en våning. Ingång till källaren från norra sidan.

BYGGNADSHISTORIA

Dörren till farstukvisten, som byggts till senare, har sänkts till marknivå. Den L-formiga gårdsbyggnaden har uppförts något senare än bostadshuset. Boden är antagligen en äldre byggnad som senare flyttats till gårdstunet.

BEDÖMNING AV DEN KULTURHISTORISKA BETYDELSEN

Bostadshuset har formen av en kvadrat, vilket är typiskt för återuppbyggnadstiden, liksom glasverandan och de tvådelade fönstren. En del av fönstren har placerats i hörnen (typiskt karaktär, representativitet). Byggnaden har bevarat sina drag och detaljer från tidpunkten för uppförandet (fasadbeklädnad, fönster, källarens ytterdörr) (autenticitet). Bostadshuset står tomt. Dess byggnadshistoriska värde minskas av ändringarna i exteriören som gjorts på fasaden mot vägen, såsom den nya dörren och den sänkta dörröppningen. De viktigaste kulturhistoriska värdena i området hör samman med gruppbyn och de byggnader och den bystruktur som har bevarats från den tid då gruppbyn bildades. Enstaka gårdstun från återuppbyggnadstiden är typiskt placerade på åkerområden på landsbygden. Byggnadernas värde ligger i att de utgör exempel som vittnar om byggandet efter gruppbyn och ökar kunskapen (historiskt bevisvärde). Gårdsbyggnaden kompletterar gårdstunet som en byggnad från samma period och i samma skala. Gårdstunet ligger på en synlig plats i landskapet.

Vid reparationer bör byggnadens kulturhistoriska värden bevaras eller återställas. Det rekommenderas att bostadshuset i detaljplanen ska förses med en beteckning som förpliktar att bevara och återställa kulturhistoriska värden (sr-2). Vidare rekommenderas att gårdsbyggnaderna ska bevaras (s), eller att gårdstunet ska bevaras som ett för bybilden eller landskapet viktigt område (sk). Vid nybyggande och reparationer ska byggnaderna anpassas till landskapet och den byggda miljön för att de historiska särdragen i miljön ska bevaras.

Byggnadshistoriskt värdefull

x

Historiskt värdefull

Värdefull för landskapet

x

FOTOGRAFIER 2023



Gårdstunet sett från Nikusbackvägen.



Fasad mot öster.



Bostadshuset sett norrifrån.



Fasad mot sydväst.



Gavel mot söder.



Detalj vid takfoten.



Tudelat fönster.



Källardörr.

GÅRDSBYGGNADER 2023



Gårdsbyggnaden från innergården.



Boden från innergården.



Gårdsbyggnaden från nordost.



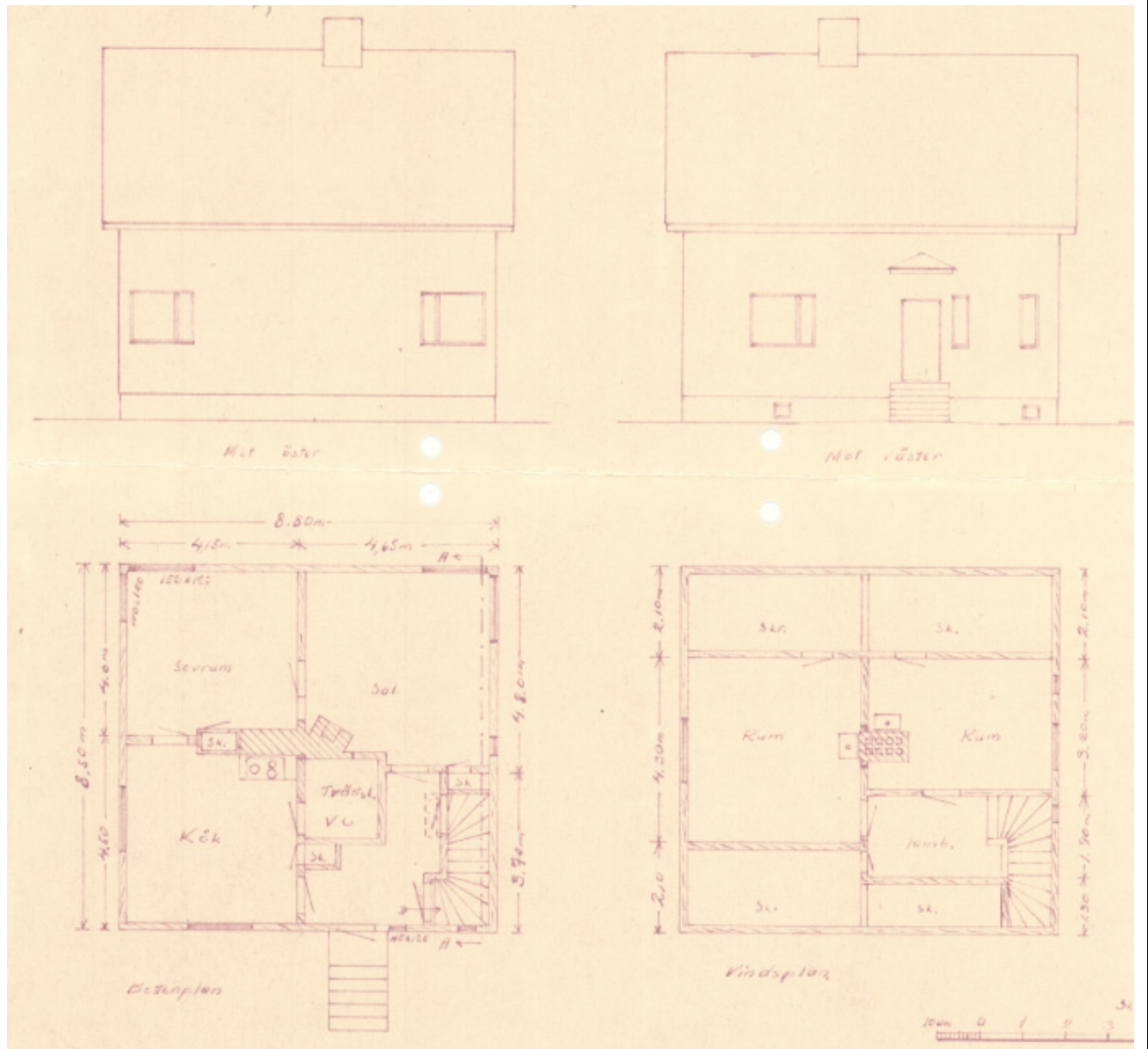
Boden från åkersidan.

GAMLA FOTOGRAFIER



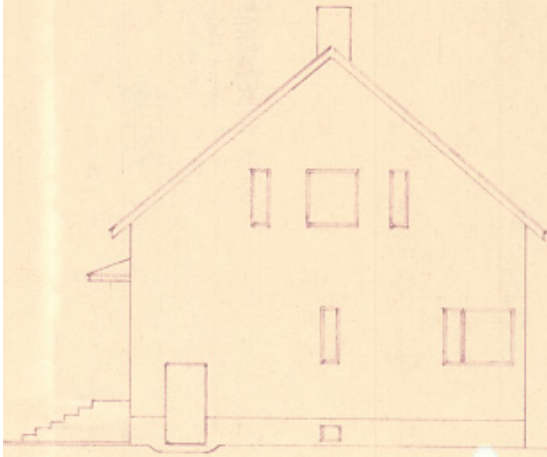
Gårdstunet på en flygbild från 1950 (Historiska flygbilder © LMV). Inga gårdsbyggnader har ännu uppförts på åkertomten.

RITNINGAR

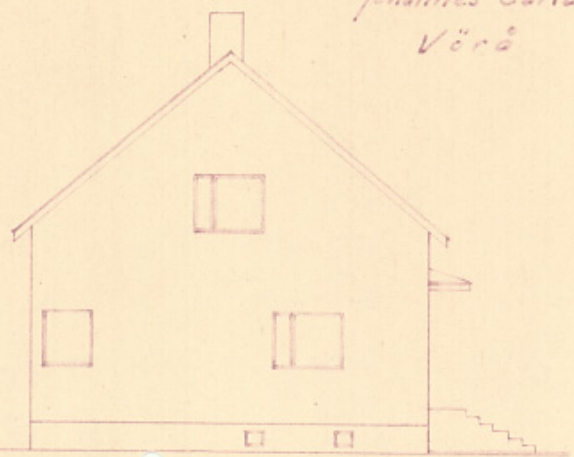


Byggnadsritningar från 1949 (Vörå kommuns arkiv)

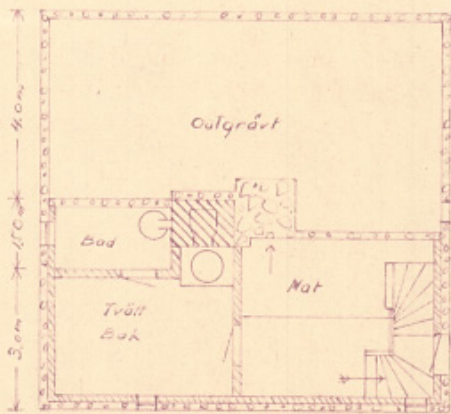
Johannes Carlais
Vörå



Mat norr

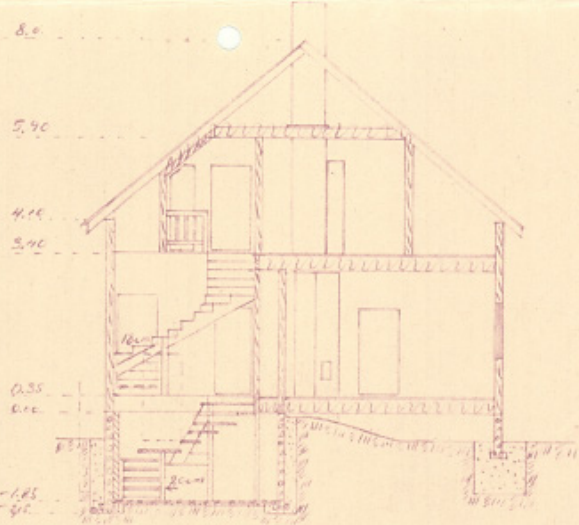


Mat söder



Köplan

Skala 1:100

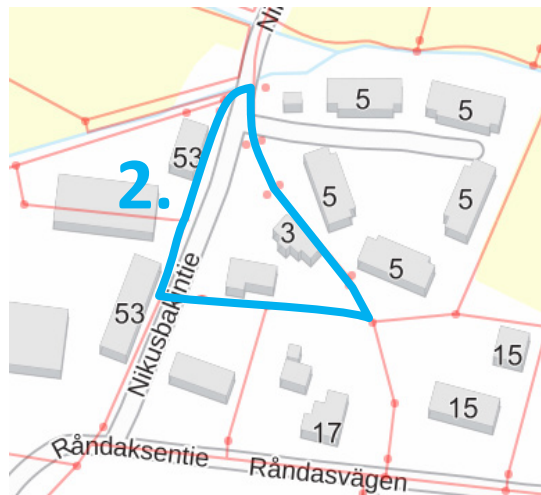


Skärning H-H

Byggnadsritningar från 1949 (Vörå kommuns arkiv).

2.

OBJEKTETS LÄGE	
Objektets adress	Nikusbackvägen 3, 66600 Vörå
Fastighetsbeteckning	946-408-5-56

BESKRIVNING AV GÅRDSTUNET OCH NÄRMILJÖN	
<p>Gårdstunet finns längs Nikusbackvägen och består av ett bostadshus och en gårdsbyggnad. På andra sidan av Nikusbackvägen finns K-Rautas butik med tillhörande byggnader. På östra sidan av gårdstunet, bakom bostadshuset, finns ett tämligen nytt husbolag bestående av fem parhus.</p>	 <p>Bild: Bakgrundskarta, gränsmaterial ©LMV</p>

BESKRIVNING AV OBJEKTET	
Nuvarande användning	Bostadshus
Planerare	
Tidigare användning	
Byggnadsår	1900
Antal våningar	2
Sockel	Sten
Stommateriäl	Timmer
Takform och -materiäl	Åstak, taktäckning av röd profilerad plåt.
Fasadfärg och -materiäl	Röd stående ribbpanel, i gavlarna slät panel med i riktning med takfoten och dekorativa ribbor.
Övrigt	Farstukvist i två våningar på fasaden mot sydväst, i den sydöstra gaveln en utbyggnad i en våning med terrass. Fönstren i den andra våningen är mindre än i den första våningen.

BYGGNADSHISTORIA
Enligt tidigare inventeringar har bostadshuset byggts ut år 1960 och renoverats år 1970. Gårdsbyggnaden har uppförts eller flyttats till sin nuvarande plats efter år 1950.

BEDÖMNING AV DEN KULTURHISTORISKA BETYDELSEN
Bostadshuset är en för Österbotten typisk gård från decennieskiftet 1800–1900: timmerkonstruktion, smal stomme, byggnadstradition enligt allmogestil med rödmylleröda fasader, två våningar (timmerhus, åstak, smal stomme) och detaljer (stående ribbpanel, fönsterindelning) (typisk karaktär, representativitet, autenticitet). Byggnaden har bevarat sin ursprungliga framtoning och originaldetaljer, såsom panelen som framhäver takfoten (autenticitet). De ändringar som gjorts på byggnaden har medfört en tidsmässig skiktning (farstukvisten). Gårdsbyggnaden kompletterar bostadshuset i och med att den företräder samma skala och byggtadition i allmogestil. De viktigaste kulturhistoriska värdena i området hör samman med gruppbyn i Vörå ådal och de byggnader och den bystruktur som har bevarats från den tid då gruppbyn bildades. Gårdstunet ligger i den norra utkanten av gruppbyn. Gårdstunets värde ligger i att det utgör ett exempel som vittnar om byns uppkomst och ökar kunskapen (historiskt bevisvärde) och är beläget på en synlig plats.

Vid reparationer bör byggnadens kulturhistoriska värden bevaras eller återställas. Det rekommenderas att bostadshuset i detaljplanen ges beteckningen om att kulturhistoriska värden ska bevaras och återställas (sr-2). För gårdsbyggnaden rekommenderas beteckningen (s). Gårdstun som är värdefullt för bybilden eller landskapet. Vid nybyggande och reparationer ska byggnaderna anpassas till landskapet och den byggda miljön för att de historiska särdragen i miljön ska bevaras.

Byggnadshistoriskt värdefull	x	Historiskt värdefull	x	Värdefull för landskapet	x
-------------------------------------	----------	-----------------------------	----------	---------------------------------	----------

FOTOGRAFIER 2023



Gårdstunet sett från Nikusbackvägen.



Gårdstunet från nordväst. Parhusen i norr syns till vänster på bilden.



Fasaden mot nordost.



Bostadshuset norrifrån.



Fasad mot sydväst.



Veranda som byggts senare vid husets sydöstra gavel i anslutning till utbyggnaden.



Utbyggnad från nordöstra sidan.



Övre fönster i nordvästra gaveln.



Nedre fönster i nordvästra gaveln.



Detalj vid takfoten på gaveln.



Vänster: Fönster på sydvästra sidan. Höger: Fönster på nordöstra sidan.

GÅRDSBYGGNAD 2023

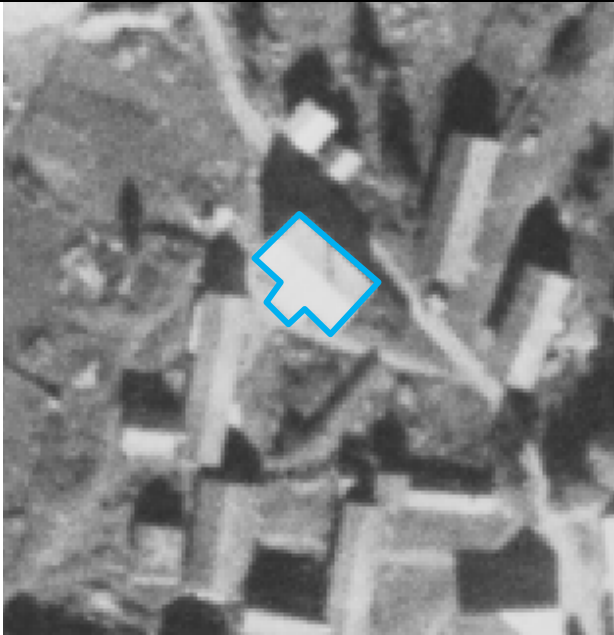


Gårdsbyggnaden sedd från gårdsplanen.



Gårdsplanen från sydväst.

GAMLA FOTOGRAFIER

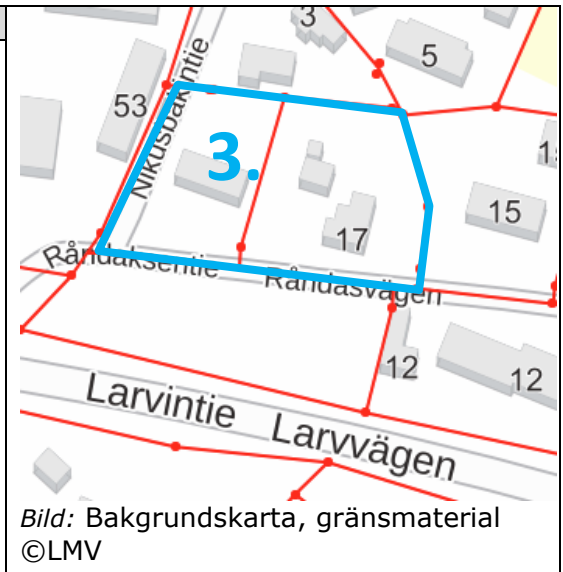


Gårdstunet på en flygbild från 1950 (Historiska flygbilder © LMV). Det gick en byväg på nordöstra sidan av gårdsplanen och gårdsbyggnaderna var placerade i nordlig-sydlig riktning. Bostadshuset framhävs med blå linje.

3.

OBJEKTETS LÄGE	
Objektets adress	Råndasvägen 17, 66600 Vörå
Fastighetsbeteckning	946-408-6-35, 6-36

BESKRIVNING AV GÅRDSTUNET OCH NÄRMILJÖN
Gårdstunet består av ett bostadshus och två gårdsbyggnader. Bostadshuset står vinkelrätt mot Råndasvägen. På grannfastigheten finns en ladugård av sten.



BESKRIVNING AV OBJEKTET	
Nuvarande användning	Bostadshus
Planerare	
Byggnadsår	1800-talet
Antal våningar	2
Sockel	Sten, betong
Stommateriäl	Timmer
Takform och -material	Åstak, taktäckning av svart profilerad plåt. Farstukvisten har ett valmtak.
Fasadfärg och -material	Röd stående ribbpanel. Smal, vit delningslist i höjd med översta stockvarvet. I huvudsak enrutiga fönster med bruna bågar. Vita enkla foderbrädor.
Övrigt	Den L-formiga byggnadens huvudstomme går i nordlig-sydlig riktning. Farstukvist/ingång inne i vinkeln. Släta knutar.
BYGGNADSHISTORIA	
Bostadshuset är ett timrat hus i allmogestil. Det har ändrats och reparerats (fönsteröppningarna har gjorts bredare och fönstren bytts ut, fasadbeklädnaden och takbeläggningen har förnyats). I västra delen av gårdstunet finns en gammal stenladugård, bakom garaget en gammal bod. Efter 1950-talet har flera byggnader rivits på fastigheten.	
BEDÖMNING AV DEN KULTURHISTORISKA BETYDELSEN	
Bostadshuset är en för Österbotten typisk gård i timmerkonstruktion med smal stomme. Det företräder byggnadstradition enligt allmogestil (timrad byggnad, åstak, smal stomme) och har typiska detaljer (stående ribbpanel, fönsterindelningen). (Typisk karaktär, representativitet, autenticitet). Stenladugården är en för allmogestil typisk ekonomibyggnad (typiskt karaktär) och de ändringar som gjorts på den (delen i träkonstruktion) uttrycker användningens historia och kontinuitet (historiska skikt). Boden, som har hämtats till sin nuvarande plats, är en för landsbygden typisk liten ekonomibyggnad som har bevarat sina ursprungliga stildrag och detaljer (autenticitet, typiskt karaktär, representativitet). Stenladugården, boden och bostadshuset utgör ett gårdstun som företräder samma tidsperiod, stil och skala. Gårdstunet är beläget synligt i landskapet. De viktigaste kulturhistoriska värdena i	

området hör samman med gruppbyn i Vörå ådal och de byggnader och den bystruktur som har bevarats från den tid då gruppbyn bildades. Gårdstunet ligger i den norra utkanten av gruppbyn och dess värde ligger i att det utgör ett exempel som vittnar om byns uppkomst och ökar kunskapen (historiskt bevisvärde)

Vid reparationer bör byggnadens kulturhistoriska värden bevaras eller återställas. Det rekommenderas att stenladugården och boden i detaljplanen ska förses med beteckningen som förpliktar att bevara kulturhistoriska värden (sr-1). För bostadshuset rekommenderas beteckningen om att kulturhistoriska värden ska bevaras och återställas (sr-2). Gårdstun som är värdefullt för bybilden eller landskapet. Vid nybyggande och reparationer ska byggnaderna anpassas till landskapet och den byggda miljön för att de historiska särdragen i miljön ska bevaras.

Byggnadshistoriskt värdefull	x	Historiskt värdefull	x	Värdefull för landskapet	x
-------------------------------------	----------	-----------------------------	----------	---------------------------------	----------

FOTOGRAFIER 2023



Gårdstunet sett från Larvvägen.



Bostadshuset från Råndasvägen, sydvästerifrån.



Fasad mot väster.



Fasad mot söder.



Fasad mot öster.



Vy mot nordost.



Ingång på västra sidan.



Fönster.

GÅRDSBYGGNADER 2023



Stenladugård från Råndasvägen söderifrån. Den brädfodrade delen har byggts efter 1950-talet.



Stenladugården norrifrån.



Boden söderifrån.



Den nyare gårdsbyggnaden/garaget söderifrån.

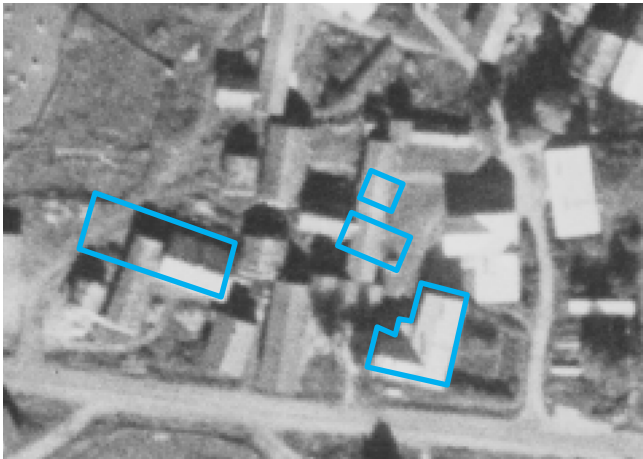


Bodens dörr.



Boden från sidan.

GAMLA FOTOGRAFIER



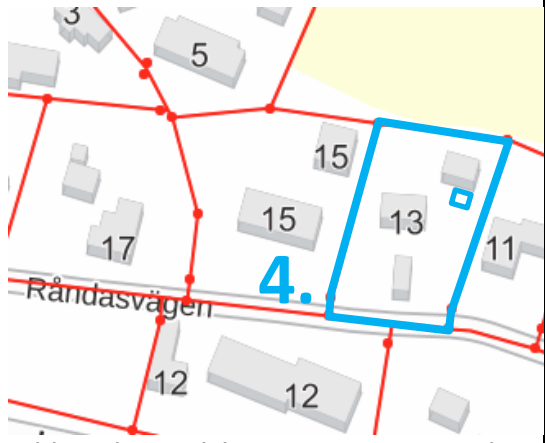
Gårdstunet på en flygbild från 1950 (Historiska flygbilder © LMV). Det har funnits rikligt med byggnader i gårdsområdet. De nuvarande byggnaderna visas med blå kantlinje. Stenladugården har haft en L-formig del och vid boden har det funnits en avlång gårdsbyggnad. Det har också funnit ett andra bostadshus inom samma gårdstun.



På baskartan från 1970 ligger fastigheten fortfarande längs huvudvägen och det finns många byggnader på den. Stenladugården låg på samma fastighet (gamla baskartor © LMV).

4.

OBJEKTETS LÄGE	
Objektets adress	Råndasvägen 13, 66600 Vörå
Fastighetsbeteckning	946-408-8-94

BESKRIVNING AV GÅRDSTUNET OCH NÄRMILJÖN	
<p>Gårdstunet ligger på norra sidan av Råndasvägen. Det består av ett bostadshus, två gårdsbyggnader och en bod. Bostadshuset står mitt på gården och gårdsbyggnaderna på vardera sidan av bostadshuset. Bodens läge visas med en blå linje.</p>	 <p>Bild: Bakgrundskarta, gränsmaterial ©LMV</p>

BESKRIVNING AV OBJEKTET	
Nuvarande användning	Bostadshus
Planerare	
Tidigare användning	-
Byggnadsår	Ungefär början av 1900-talet
Antal våningar	2
Sockel	Grå överdragen betong.
Stommaterial	Timmer
Takform och -material	Åstak, takbeläggning av falsad plåt. Farstukvisten har ett valmtak.
Fasadfärg och -material	Röd stående ribbpanel. Farstukvisten har vit liggande/stående panel och delningslister. Fönstren är 2- och 4-rutiga. Gaveltriangelarna har triangelfönster. Kvistfönstren är olika slags T-fönster (upptill är fönstren 3- och 4-rutiga). Enkel brädfodring.
Övrigt	Släta knutar. Farstukvist i två våningar på byggnadens södra sida.

BYGGNADSHISTORIA

Byggnaden har ett nytt tak, takrännor, stuprännor och ny fasadbeklädnad. Det saknas fortfarande en del täckribbor och foderbrädor nedanför fönstren. Byggnaden har försetts med ytterligare värmeisolering. Reparationerna är förenliga med byggnadens historiska framtoning och har bevarat dess kulturhistoriska värde.

BEDÖMNING AV DEN KULTURHISTORISKA BETYDELSEN

Bostadshuset är en för Österbotten typisk gård från decennieskiftet 1800–1900: timmerkonstruktion, byggnadstradition enligt allmogestil med rödmylleröda fasader, (timmerhus, åstak, smal stomme) och detaljer (stående ribbpanel, rutfönster, fönsterindelning, dekorativ farstukvist) (typisk karaktär, representativitet, autenticitet). Bostaden har bevarat sina ursprungliga detaljer, såsom fönster och panelning (autenticitet). Beklädnaden och takbeläggningen har förnyats i samband med en fasadrenovering. Konstruktioner, material och stildrag från olika tidsperioder kan ses på objektet. Dessa ger uttryck för byggandets, vårdens och användningens historia och kontinuitet (historiska skikt).

Gårdsbyggnaderna kompletterar bostadshuset då de företräder samma tidsperiod, stil och skala. De viktigaste kulturhistoriska värdena i området hör samman med gruppbyn i Vörå ådal och de byggnader och den bystruktur som har bevarats från den tid då gruppbyn bildades. Gårdstunet ligger i den norra utkanten av gruppbyn och dess värde ligger i att det utgör ett exempel som vittnar om byns uppkomst och ökar kunskapen (historiskt bevisvärde) Gårdstunet är beläget längs ett bystråk och har en betydande ställning i landskapet.

Vid reparationer bör byggnadens kulturhistoriska värden bevaras eller återställas. Det rekommenderas att bostadshuset i detaljplanen ska förses med en beteckning som förpliktar att bevara kulturhistoriska värden (sr-1). Gårdstun som är värdefullt för bybilden eller landskapet. Vid nybyggande och reparationer ska byggnaderna anpassas till landskapet och den byggda miljön för att de historiska särdragen i miljön ska bevaras.

Byggnadshistoriskt värdefull	x	Historiskt värdefull	x	Värdefull för landskapet	x
-------------------------------------	----------	-----------------------------	----------	---------------------------------	----------

FOTOGRAFIER 2023



Gårdstunet sett från söder.



Gårdstunet från Råndasvägen, sydvästerifrån.



Fasad mot söder.



Fasad mot norr.



Gavel mot öster.



Gavel mot väster.



Fönstren är 4-rutiga.



Vindsfönster.



Farstukvisten har avfasade hörn och dekorativ panelning.



Fönsterpar i första våningen.



Fönster i andra våningen.



Odelat fönster i första våningen.

GÅRDSBYGGNADER 2023



Gårdsbyggnaden närmast vägen, fotograferad från öster.



Den större gårdsbyggnaden i norra delen av gårdstunet, fotograferad från söder.



Gårdsbyggnaden närmast vägen, fotograferad från norr. I bakgrunden syns ett vitt radhus från 1970-talet på andra sidan Råndasvägen.



Mindre gårdsbyggnad på bakgården, fotograferad från väster.

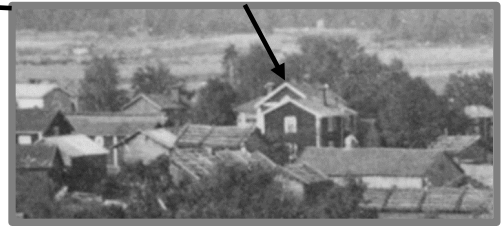
GAMLA FOTOGRAFIER



Tidigt fotografi från början av 1900-talet. (Vörå kommuns arkiv)



Gårdstunet på flygbilder från 1950 och 2007. (Historiska flygbilder ©LMV) Gårdsbyggnaderna har flyttats om.



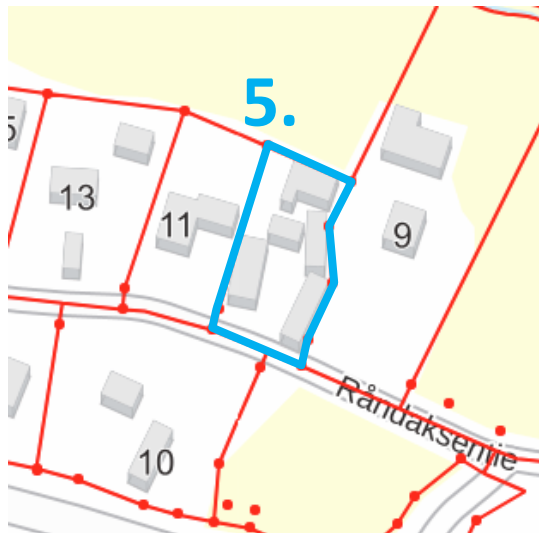
På fotografiet över Vörå centrum i början av 1900-talet finns gårdstunet i gårdsgruppen i bakgrunden. Delförstoring till höger (Vörå kommuns arkiv).



På fotografiet över Vörå centrum i till slutet av 1900-talet finns gårdstunet i gårdsgruppen i bakgrunden. Delförstoring till höger (Vörå kommuns arkiv). Bostadshuset visas med en pil på delförstoringen.

5.

OBJEKTETS LÄGE	
Objektets adress	Råndasvägen 11, 66600 Vörå
Fastighetsbeteckning	946-408-8-101

BESKRIVNING AV GÅRDSTUNET OCH NÄRMILJÖN	
Gårdstunet ligger på en backe på norra sidan av Råndasvägen. Det består av ett bostadshus och fyra gårdsbyggnader. Bostadshuset finns på gårdstunets västra sidan medan gårdsbyggnaderna finns i mitten och på östra sidan.	
	Bild: Bakgrundskarta, gränsmaterial ©LMV

BESKRIVNING AV OBJEKTET	
Nuvarande användning	Bostadshus
Planerare	
Tidigare användning	
Byggnadsår	Kring 1800-talet
Antal våningar	2
Sockel	Sten
Stommateriäl	Timmer
Takform och -material	Åstak, taktäckning av ljus profilerad plåt. Farstukvisten har ett valmtak.
Fasadfärg och -material	Mörk rödmylla, stående ribbpanel. Farstukvisten har liggande panel. Vita långa knutar och ändbrädor vid mellanväggstimret. Vita fönsterbågar och foderbrädor. 2-delade och 6-rutiga T-fönster, delningslist och rombformiga spröjs på vindsfönstren. Kvistfönstren 2- och 3-delade med övre rutan indelad med spröjs. Kvisten har ett 4-rutigt karmfönster ovanför pardörren. Smal delningslist på gaveltriangeln i samma färg som fasaden.
Övrigt	Farstukvist i två våningar på östra sidan och ingång på västra sidan. Två ingångar till källaren på östra sidan. Långa knutar.

BYGGNADSHISTORIA
Bostadshuset har haft en farstukvist i en våning som i början av 1900-talet har byggts ut till två våningar. Några fönster och ytterdörren har bytts ut. Byggnaden har en relativt ny takbeläggning. Byggnaderna står tätt längs fastighetens kanter med huvudbyggnaden på västra sidan. Gårdsbyggnaderna uppförts ungefär vid samma tidpunkt som bostadshuset. Inga betydande ändringar har gjorts på dem under de senaste årtiondena.

PLANLÄGGNINGSSITUATION
I den nuvarande detaljplanen har gårdstunet skydds-beteckningen /s-2. "Område där miljön bevaras. Ur miljösynpunkt viktig gårdsplan. När åtgärder utförs borde man sträva efter att bevara miljövärden av gårdsplanen. Byggnadslovmyndigheten skall vid behov begära utlåtande från museimyndigheterna innan lov beviljas."

BEDÖMNING AV DEN KULTURHISTORISKA BETYDELSEN

Bostadshuset är en för Österbotten typisk gård från decennieskiftet 1800–1900: timmerkonstruktion, byggnadstradition enligt allmogestil med rödmylleröda fasader, (timmerhus med långa knutar, åstak, smal stomme) och detaljer (stående ribbpanel, fönsterindelning) (typisk karaktär, representativitet, autenticitet). Bostadshuset har bevarat ursprungliga detaljer, såsom fönstren (autenticitet) och de ändringar som gjorts på byggnaden (upphöjningen av kvisten) har medfört en tidsmässig skiktning. Konstruktioner, material och stildrag från olika tidsperioder kan ses på objektet. Dessa ger uttryck för byggandets, vårdens och användningens historia och kontinuitet (historiska skikt).

Gårdsbyggnaderna är i huvudsak i sin ursprungliga dräkt och kompletterar bostadshuset i egenskap av byggnader som företräder samma tidsperiod, stil och skala. Tillsammans bildar de en värdefull byggnadshistorisk, historisk och landskapsmässig helhet. De viktigaste kulturhistoriska värdena i området hör samman med gruppbyn i Vörå ådal och de byggnader och den bystruktur som har bevarats från den tid då gruppbyn bildades. Gårdstunet är beläget i den norra utkanten av en gruppby och har en betydande ställning i landskapet kring bystråket. Gårdstunets värde ligger i att det utgör ett exempel som vittnar om byns uppkomst och ökar kunskapen (historiskt bevisvärde).

Vid reparationer bör byggnadens kulturhistoriska värden bevaras eller återställas. Det rekommenderas att bostadshuset och gårdsbyggnaderna i detaljplanen ska förses med beteckningen som förpliktar att bevara kulturhistoriska värden (sr-1). Gårdstun som är värdefullt för bybilden eller landskapet. Vid nybyggnad och reparationer ska byggnaderna anpassas till landskapet och den byggda miljön för att de historiska särdragen i miljön ska bevaras.

Byggnadshistoriskt värdefull	x	Historiskt värdefull	x	Värdefull för landskapet	x
-------------------------------------	----------	-----------------------------	----------	---------------------------------	----------

FOTOGRAFIER 2023



Gårdstunet från Råndasvägen, västerifrån.



Gårdstunet från Råndasvägen, söderifrån. Bostadshuset till vänster på bilden.



Fasad mot öster.



Fasad mot väster.



Gavel mot norr.



Gavel mot söder.



Ingång till källaren på farstukvistens södra sida.



Ingång till källaren på farstukvistens norra sida.



Dörr på västra sidan.



Farstukvist på östra sidan.



Vindsfönster på östra sidan.



Högre fönster i andra våningen.



Fönster på västra sidan.



Fönster på norra gaveln i andra våningen.

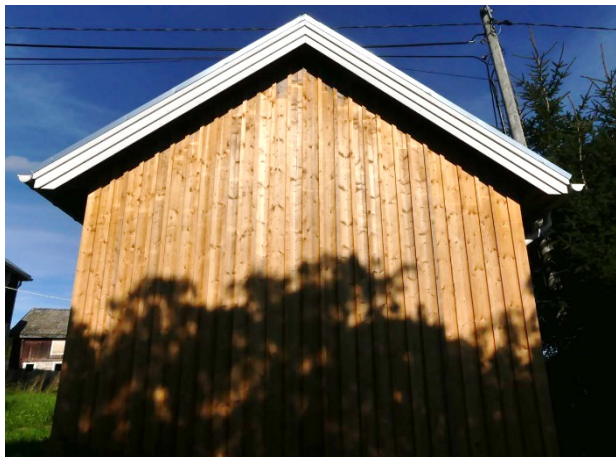
GÅRDSBYGGNADER 2023



Gårdsbyggnad i timmer mitt på gården. Till vänster gaveln mot väster, i mitten fasaden söderut mot gårdsplanen. Till höger på den mittersta bilden finns en inkörsport. Bilden till höger visar del av byggnaden som står snett mot fastighetsgränsen.



Gårdsbyggnaden längs Råndasvägen, fotograferad från nordväst.



Gårdsbyggnadens gavel mot Råndasvägen.



Vy från Råndasvägen mot öster.



Lucka och dörrar på gårdsbyggnaden.





Gårdsbyggnaden närmast Råndasvägen.

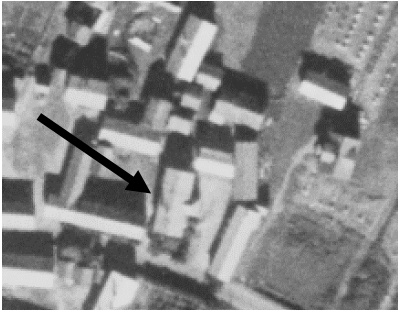


Den nordligaste gårdsbyggnaden fotograferad från inkörsporten.

GAMLA FOTOGRAFIER



Bylandskap från början av 1900-talet. Den byggnad som är föremål för inventering finns längst ut i högra kanten och visas med en pil. På fotografiet har farstukvisten fortfarande bara en våning. (Vörå kommuns arkiv)



Gårdstunet på en flygbild från år 1950. (Historiska flygbilder © LMV). Huvudbyggnaden visas med en pil.



På fotografiet över Vörå centrum i början av 1900-talet finns gårdstunet i gårdsgruppen i bakgrunden. Delförstoring till höger (Vörå kommuns arkiv).



På fotografiet över Vörå centrum i till slutet av 1900-talet finns gårdstunet i gårdsgruppen i bakgrunden. Delförstoring till höger (Vörå kommuns arkiv). Bostadshuset visas med en pil på delförstoringen.



Gårdstunet i inventeringen av Österbottens byggda kulturmiljö (ÖBO) 2006 (Susanne Ost).

6.

OBJEKTETS LÄGE	
Objektets adress	Råndasvägen 9, 66600 Vörå
Fastighetsbeteckning	946-408-8-81

BESKRIVNING AV GÅRDSTUNET OCH NÄRMILJÖN

Gårdstunet ligger på norra sidan av Råndasvägen. Det består av ett bostadshus och ett uthus. Gården är omgiven av åkrar.

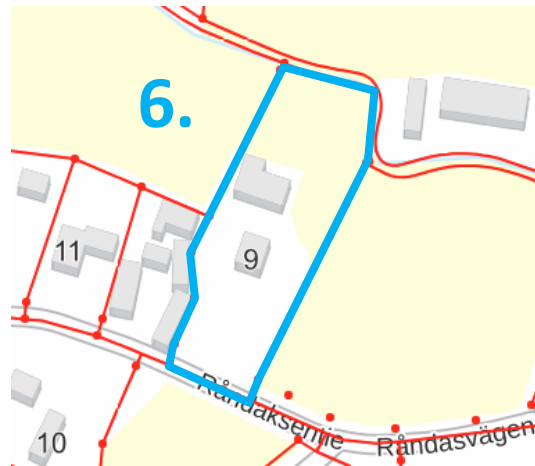


Bild: Bakgrundskarta, gränsmaterial ©LMV

BESKRIVNING AV OBJEKTET

Nuvarande användning	Tomt
Planerare	
Tidigare användning	Bostadshus
Byggnadsår	Kring 1940-talet
Antal våningar	1½, källare
Sockel	Brunmålad betong
Stommateriäl	
Takform och -material	Åstak, takbeläggning av röd falsad plåt, frontoner på taket
Fasadfärg och -material	Ljus grönaktig stående ribbpanel. De klassiskt influerade frontonerna är beklädda med liggande spontbrädor. Vita liggande spontbräder på väggen mot söder. Odelade, 2- och 3-delade fönster, röda och bruna bågar, vit brädfodring.
Övrigt	Glasveranda i en våning på västra sidan, en balkong ovanpå. Fodrad takfot. Ingång till källaren från norra gaveln.

BYGGNADSHISTORIA

Bostadshuset södra fasad har fått ny beklädnad. Ändringar på fönstren.

BEDÖMNING AV DEN KULTURHISTORISKA BETYDELSEN

Bostadshuset har formen av en kvadrat, vilket är typiskt för återuppbyggnadstiden, liksom glasverandan och fönstertypen (typisk karaktär, representativitet). Byggnaden har bevarat sina ursprungliga drag och vissa detaljer (del av fasadbeklädnad, fönster, ytterdörrarna, inklädnad av takfot) (autenticitet). Det tomma bostadshusets byggnadshistoriska värde sänks av att den fasad som syns mot vägen har fått ny beklädnad som avviker från den ursprungliga och det har också gjorts ändringar på fönstren.

De viktigaste kulturhistoriska värdena i området hör samman med gruppbyn och de byggnader och den bystruktur som har bevarats från den tid då gruppbyn bildades. Enstaka gårdstun från återuppbyggnadstiden är typiskt placerade på åkerområden på landsbygden. Byggnadernas värde ligger i att de utgör exempel som vittnar om byggandet efter gruppbyn och ökar kunskapen (historiskt bevisvärde). Gårdsbyggnaden kompletterar gårdstunet som en byggnad från samma period och i samma skala. Gårdstunet ligger på en synlig plats i landskapet.

Vid reparationer bör byggnadernas kulturhistoriska värden bevaras eller återställas. Det rekommenderas att bostadshuset i detaljplanen ska förses med en beteckning som förpliktar att bevara och återställa kulturhistoriska värden (sr-2). Vidare rekommenderas att gårdsbyggnaderna ska bevaras (s), eller att gårdstunet ska bevaras som ett för bybilden eller landskapet viktigt område (sk). Vid nybyggande och reparationer ska byggnaderna anpassas till landskapet och den byggda miljön för att de historiska särdragen i miljön ska bevaras.

Byggnadshistoriskt värdefull	x	Historiskt värdefull	Värdefull för landskapet	x
-------------------------------------	----------	-----------------------------	---------------------------------	----------

FOTOGRAFIER 2023



Gårdstunet sett från Råndasvägen, söderifrån.



Fasad mot öster.



Fasad mot väster.



Fasad mot söder.



Fasad mot norr.



Fönster på andra våningen i södra gaveln.



Fönster på andra våningen i norra gaveln.



Fronton på östra takhalvan.



Inbeklädning av takfot.



Fönster på östra sidan.



Fönster på glasverandan.



Källardörr.



Farstuvist och balkong.

GÅRDSBYGGNADER 2023



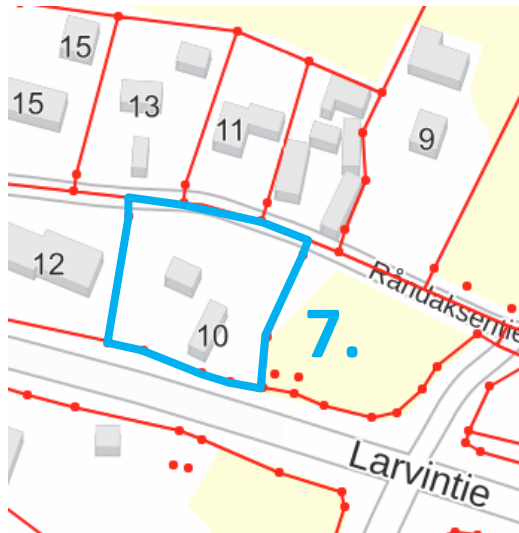
Gårdsbyggnaden från söder.



Gårdsbyggnaden från öster.

7.

OBJEKTETS LÄGE	
Objektets adress	Råndasvägen 10, 66600 Vörå
Fastighetsbeteckning	946-408-2-54

BESKRIVNING AV GÅRDSTUNET OCH NÄRMILJÖN	
<p>Gårdstunet ligger på södra sidan av Råndasvägen. Det består av ett bostadshus och ett uthus. Gårdsplanen omges av riklig vegetation. Larvvägen går på södra sidan av gårdstunet.</p>	 <p>Bild: Bakgrundskarta, gränsmaterial ©LMV</p>

BESKRIVNING AV OBJEKTET	
Nuvarande användning	Bostadshus
Planerare	
Tidigare användning	
Byggnadsår	Kring 1800-talet
Antal våningar	2
Sockel	Sten
Stommateriäl	Timmer
Takform och -material	Åstak, takbeläggning av mörk falsad plåt.
Fasadfärg och -material	Röd stående ribbpanel. Vid farstukvisten brun stående panel. Bruna fönsterbågar och -smygar, vita enkla foderbrädor.
Övrigt	På östra sidan finns en tvärgavel, på västra sidan en öppen farstukvist.

BYGGNADSHISTORIA

Bostadshuset renoverades omkring 1970-talet, varvid det fick nya fönster, ytterdörr och fasadbeklädnad. Gårdsbyggnaden är från samma period som renoveringen.

BEDÖMNING AV DEN KULTURHISTORISKA BETYDELSEN

Bostadshuset är en för Österbotten typisk gård med timmerkonstruktion, smal stomme och rödmylleröda fasader, (timmerhus med släta knutar, åstak, smal stomme) (autenticitet) och detaljer (stående ribbpanel, fönsterindelning, tvärgavel) (typisk karaktär, representativitet). Byggnaden har bevarat sin ursprungliga form. Fasaden på östra sidan har bevarat historiska identifierbara drag och är särskilt viktigt med tanke på landskapet.

De viktigaste kulturhistoriska värdena i området hör samman med gruppbyn i Vörå ådal och de byggnader och den bystruktur som har bevarats från den tid då gruppbyn bildades. Bostadshuset ligger i den norra utkanten av gruppbyn och dess värde ligger i att det utgör ett exempel som vittnar om byns uppkomst och ökar kunskapen (historiskt bevisvärde)

Vid reparationer bör byggnadens kulturhistoriska värden bevaras eller återställas. Det rekommenderas att bostadshuset i detaljplanen ges beteckningen om att kulturhistoriska värden ska bevaras och återställas (sr-2). Gårdstun som är värdefullt för bybilden eller landskapet. Vid nybyggande och reparationer ska byggnaderna anpassas till landskapet och den byggda miljön för att de historiska särdragen i miljön ska bevaras.

Byggnadshistoriskt värdefull	x	Historiskt värdefull	x	Värdefull för landskapet	x
-------------------------------------	----------	-----------------------------	----------	---------------------------------	----------

FOTOGRAFIER 2023



Gårdstunet sett från väster.



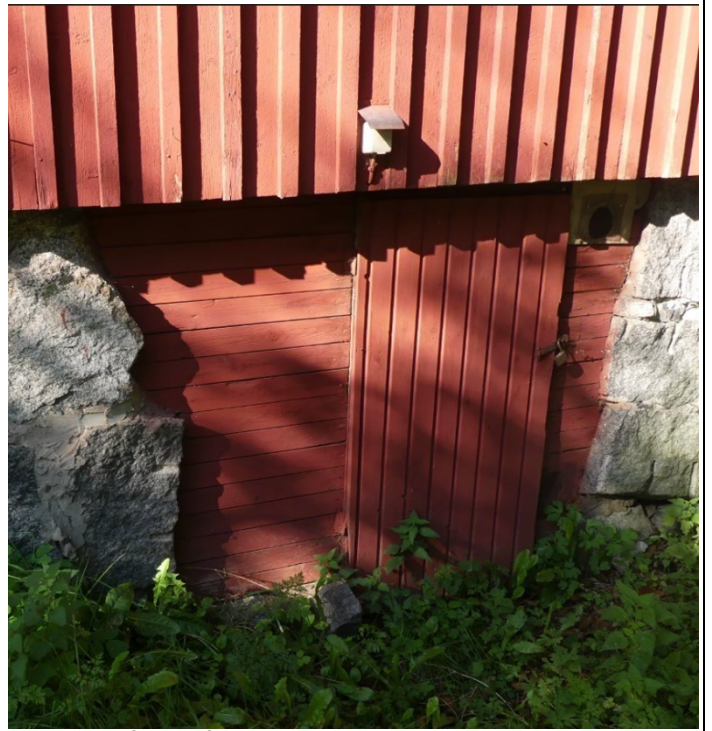
Fasad mot väster.



Fasad mot öster.



Fasad från norr.



Källaringång på östra sidan.



Fönster.

GÅRDSBYGGNADER 2023

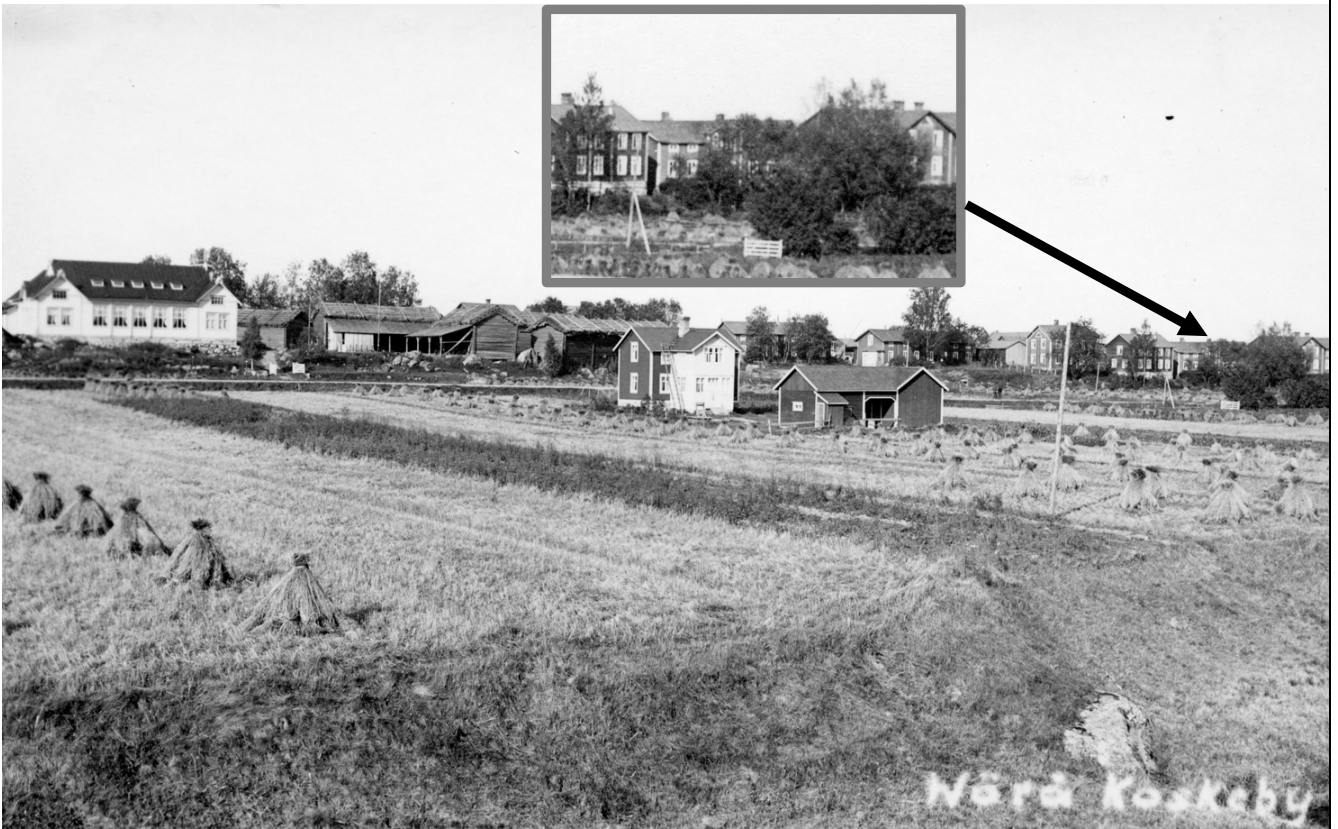


Gårdsbyggnaden fotograferad från söder.

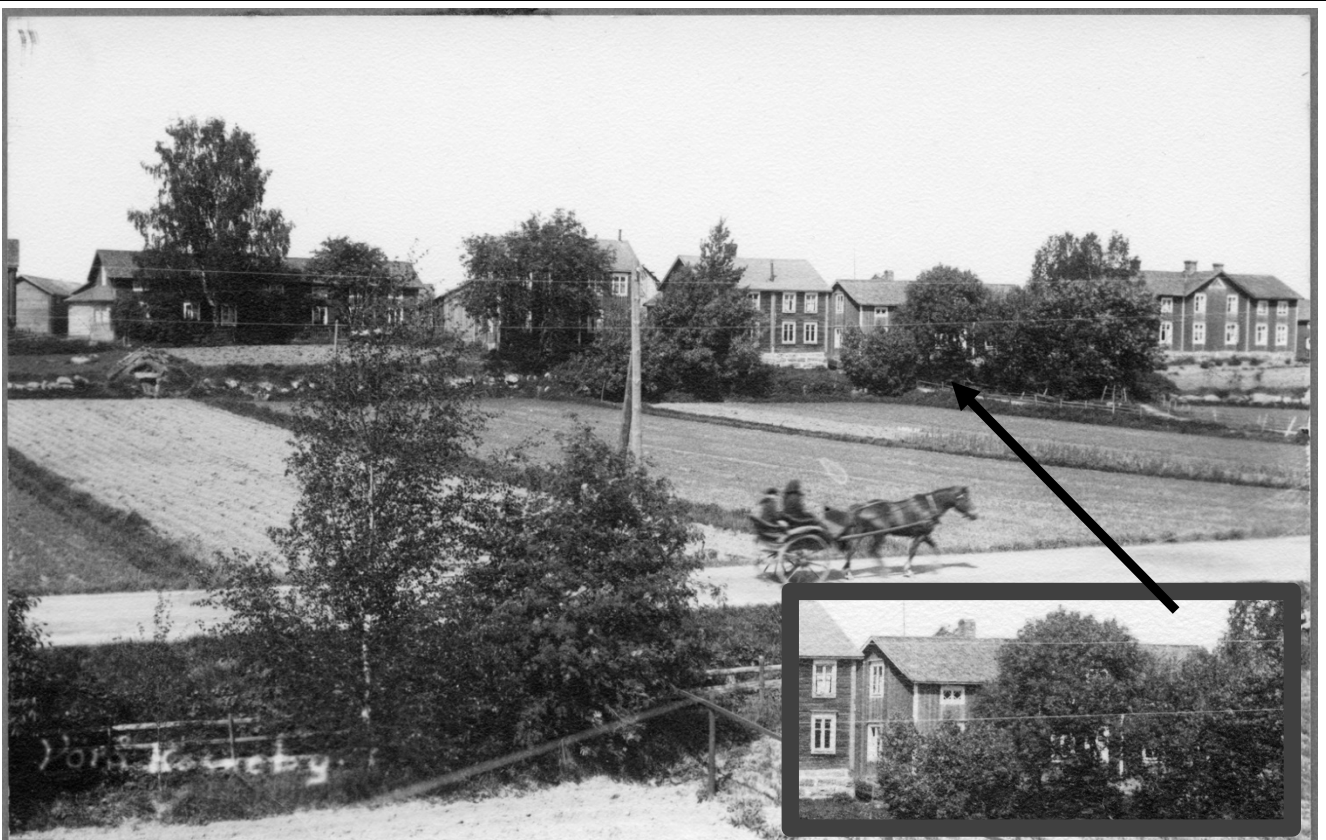
GAMLA FOTOGRAFIER



Gruppby i Vörå, sannolikt tidigt 1900-tal. Inventeringsobjektet visas med en pil i mitten av bilden. (Vörå kommuns arkiv)



Gruppby i Vörå, sannolikt tidigt 1900-tal. Pilen visar var delförstoringen av inventeringsobjektet finns. (Vörå kommuns arkiv)



Gruppby i Vörå, sannolikt tidigt 1900-tal. Pilen visar var delförstoringen av inventeringsobjektet finns. (Vörå kommuns arkiv)



På en flygbild från 1963 syns gårdstunet som en del av den bandlika bebyggelsen i gruppbyn. (Fastighetsinnehavarens samlingar).



Delförstörning av gårdstunet, tagen ur fastighetsinnehavarens flygbild. Bostadshuset visas med en pil. Det omgivande byggnadsbeståndet på södra sidan av Råndasvägen har till största delen försvunnit.