

Mottagare
Vörå kommun

Dokumenttyp
Byggnadsinventering

Datum
12.12.2023

ÄNDRING OCH UTVIDGNING AV DETALJPLANEN FÖR CENT- RUM – RÅNDASVÄGEN

BYGGNADSINVENTERING



Datum **12.12.2023**
Skrivet av **Tanja Tarkkanen, Sofia Lybäck, Stina Karhunmaa**
Granskat av **Stina Karhunmaa**

INNEHÅLL

1.	INLEDNING	4
2.	AVGRÄNSNING AV INVENTERINGSOMRÅDET	4
3.	OMRÅDETS HISTORIA	4
4.	TIDIGARE UTREDNINGAR OCH BESLUT	11
4.1	Inventeringen av Österbottens byggda kulturmiljö (ÖBO) 2008	11
4.2	Planläggningssituation	12
5.	INVENTERINGEN	13
5.1	Tillämpade metoder	13
5.2	Gamla Strandvägen, byvägen och bron	13
5.3	Områdets uppbyggnad	15
5.4	Inventeringsobjekt	16
5.5	Sammanfattning och slutsatser	18
5.6	Rekommendationer	18
5.7	Källor	19

Bilagor:

Bilaga 1: Objektkort

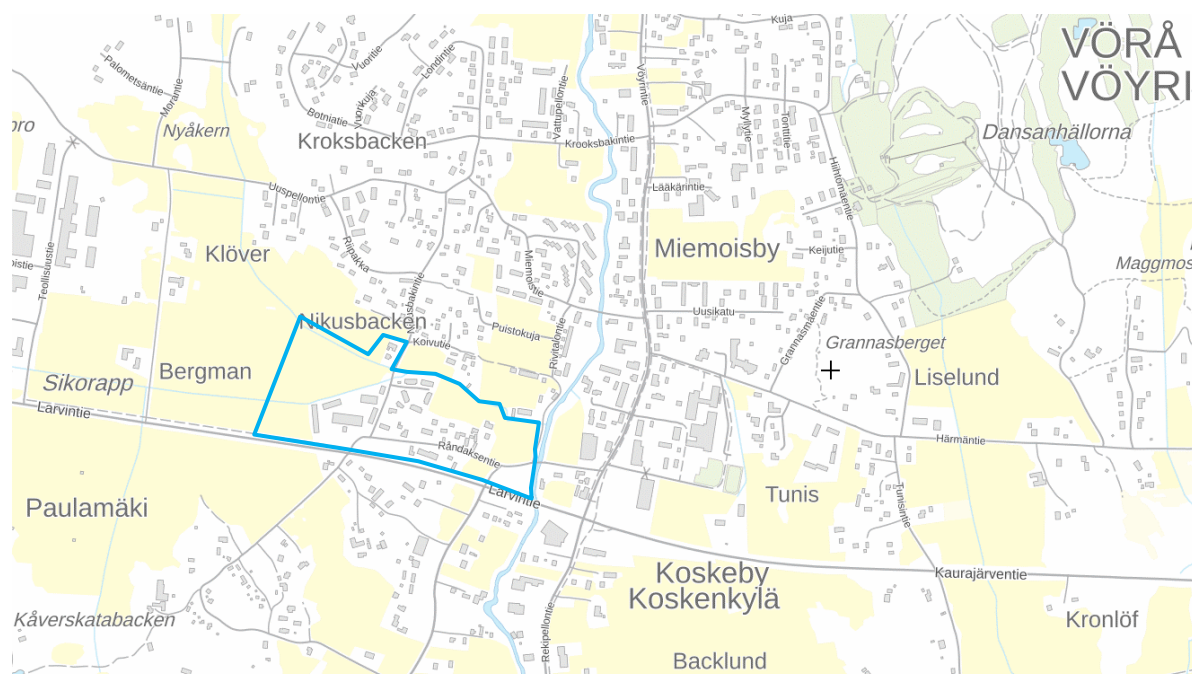
1. INLEDNING

Syftet med byggnadsinventeringen är att inför detaljplaneringen undersöka det byggnadsbestånd som uppförts i planeringsområdet före år 1960. Inventeringen omfattar en kort genomgång av områdets historia och en kartläggning av kulturhistoriskt värdefulla byggnader och gårdstun. Syftet med planändringen är att göra det möjligt att genomföra ändringar i korsningen mellan Larvvägen och Råndasvägen samt att till andra delar se över detaljplanen.

Målet är att styra planprocessen i enlighet med de riksomfattande målen för områdesanvändningen (ROM) så, att planeringen av markanvändningen främjar bevarandet av den nationella kulturmiljön och byggnadsarvet samt den omväxlande naturen. Inventeringen strävar efter att identifiera kulturmiljöns lokala karaktär och särdrag.

2. AVGRÄNSNING AV INVENTERINGSOMRÅDET

Det område som inventeras ligger i västra delen av Vörå centrum, på norra sidan av Larvvägen. I västra delen finns en affärsfastighet och på östra sidan av Nikusbackvägen finns bostadsområden. Områdets preliminära läge visas på figuren nedan.

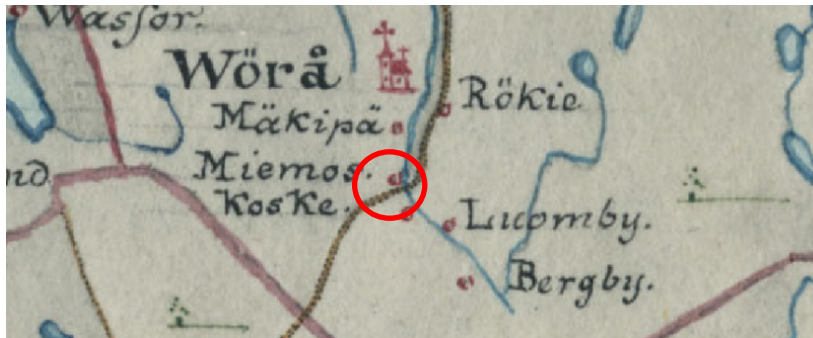


Figur 1. Det preliminära läget för det område som ska detaljplaneras visas med blå linje (Bakgrundskarta, 2023 ©LMV).

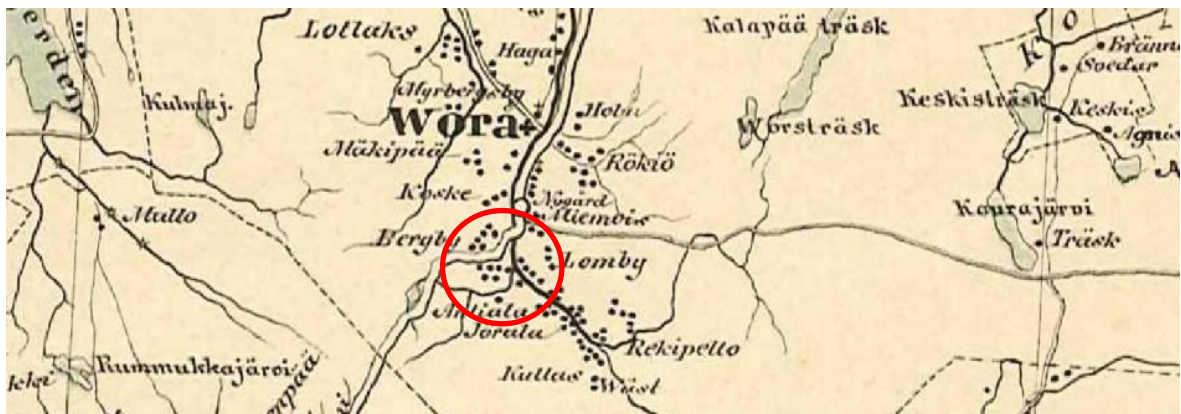
3. OMRÅDETS HISTORIA

1.1 Vägnätets utveckling

Vörå med omgivningarna har i långa tider varit ett bördigt jordbruksområde. På 1200-talet fick området fast bosättning och jordbruk har varit huvudnäringen sedan 1400-talet. Historiska kartor visar hur vägnätet har vuxit fram i närheten av inventeringsområdet. I den tidigaste kartan från slutet av 1770-talet syns redan några byar, Strandvägen som löper genom Vörå samt en bro över Vörå å. På senare historiska kartor visas fler namn på byar och hemman.



Figur 2. Utdrag ur Wetterstedts landskapskarta från år 1775. Strandvägen och byar visas på kartan. Inventeringsområdets ungefärliga läge visas med en röd cirkel (www.vanhakartta.fi).



Figur 3. Utdrag ur Karta öfver Finland från 1866-1873. Strandvägen syns på kartan. Det finns fler byar och hemman jämfört med den föregående kartan. Inventeringsområdets ungefärliga läge visas med en röd cirkel (www.vanhakartta.fi).



Figur 4. Utdrag ur Kalmbergs atlas från år 1856. Strandvägen, byar och hemman visas på kartan. Inventeringsområdets ungefärliga läge visas med en röd cirkel (www.vanhakartta.fi).



Figur 5. Utdrag ur Finlands ekonomiska karta (häradskarta) från 1913. Det finns grupper av hus längs vägen och en smal åkerzon längst ut. Byggnaderna presenteras i horisontalled. Delförstoring av det granskade området (Riksarkivets digitala samlingar, 2023).



Figur 6. Nyskifteskarta från 1937 (Koskeby, Miemoisby, Mäkipää). Nedanför en delförstoring av inventeringsområdet. Gårdstunen har markerats med blå cirkel. (Vörå kommuns arkiv).

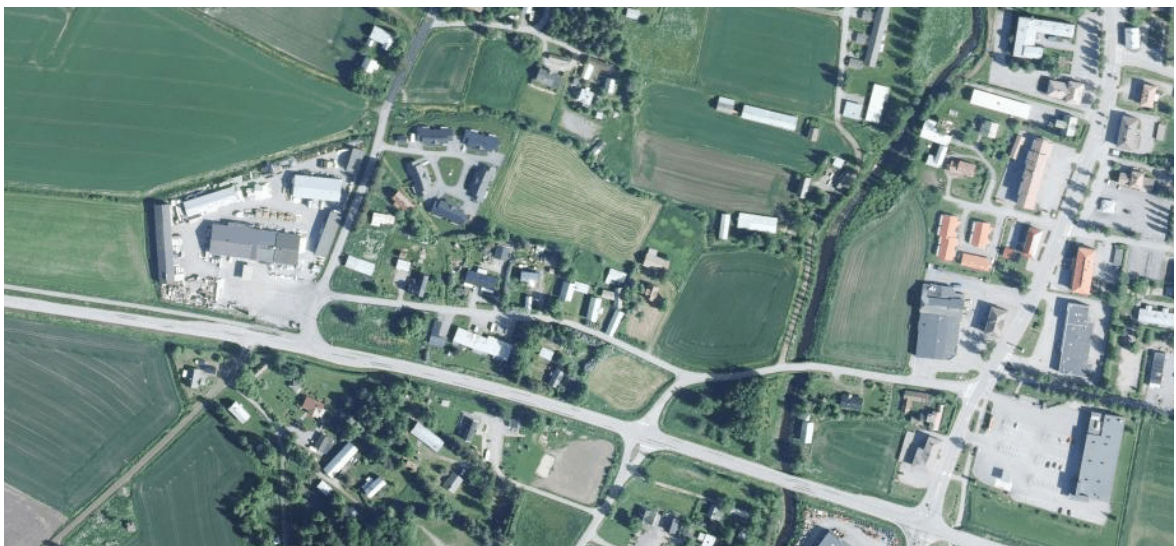
Utifrån jämförelser mellan fotografier, ortoflygbilder och kartor ser man förändringarna i bygnadsbeståndet, området och vägnätet. På nyskifteskartan från 1937 och ännu på en flygbild från 1950-talet framträder inventeringsområdet i norra delen av byn, som ligger mitt i åkerlandskapet. Genom byn går det vägar. På kartan från 1937 svängde Råndasvägen från åsen mot sydväst, där den förgrenade sig till en väg som går norrut. Den senare, rakare delen syns redan på kartan (1937). Genvägen till södra sidan av centrum (Larvvägen) och bron över Vörå å byggdes 1972–1974, och sedan dess har vägen genom inventeringsområdet i östlig-västlig riktning varit en intern väg i bostadsområdet. Den mindre vägförbindelsen mot norr har flyttats något västerut. Gamla strandvägens vägsträckning har bevarats även om den nya regionvägen har medfört en ny korsning. Byggnader har avlägsnats vid regionvägen. Byggnader har avlägsnats och ersatts med nya även vid gårdstunen på norra sidan av Råndasvägen. Affärsfastighetens tomt har byggts upp från 1980-talet. Centrumstrukturen har kompletterats främst på östra sidan av Vörå å.



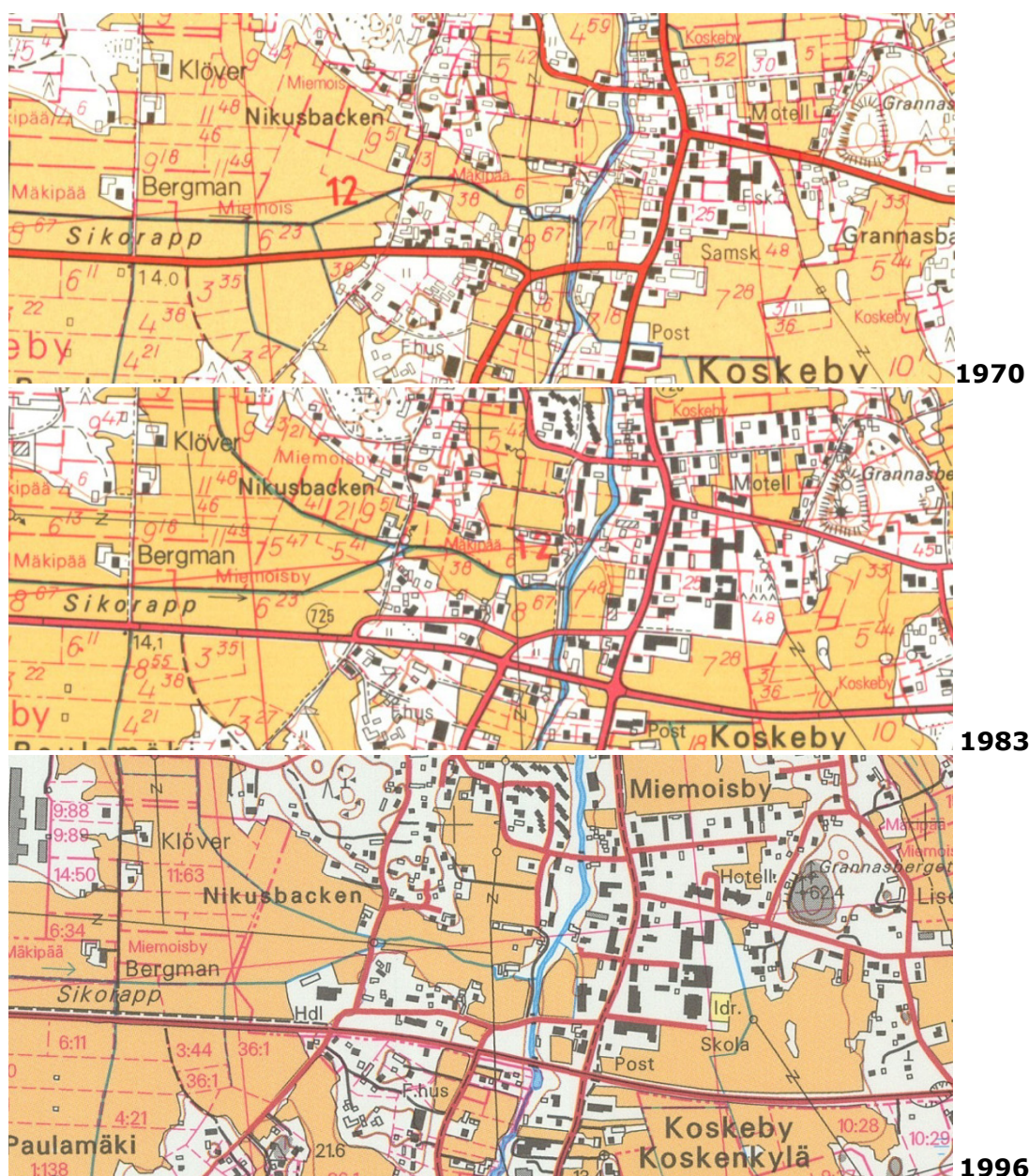
Figur 7. Inventeringsområdet med omgivning på en flygbild från 1950. Längs vägarna finns tät bebyggelse och en liten byväg viker av från Råndasvägen mot norr. (Historiska flygbilder ©LMV).



Figur 8. Inventeringsområdet på en flygbild från år 1994. Affärsfastigheten i områdets västra del har börjat byggas upp och Larvvägen (regionväg 725) löper söder om området (Historiska flygbilder ©LMV).



Figur 9. Inventeringsområdet på en flygbild från 2022 (Historiska flygbilder ©LMV).



Figur 10. Inventeringsområdet med näromgivningar på grundkartor från 1970, 1983 och 1996. (Grundkartor ©LMV).

1.2 Den gamla bystrukturen

Om man utöver det inventerade området ser till hela byområdet har byggnaderna utgjort en tät gruppby på en ås mitt i åkerlandskapet. Huvudbyggnaderna har bildat ett tätt band mot åkrarna och gårdsbyggnaderna står i klungor i bakgrunden. Byarna har uppkommit allteftersom det till följd av klyvning av hemman har uppkommit nya gårdstun i närheten av den gamla stomlägenheten.

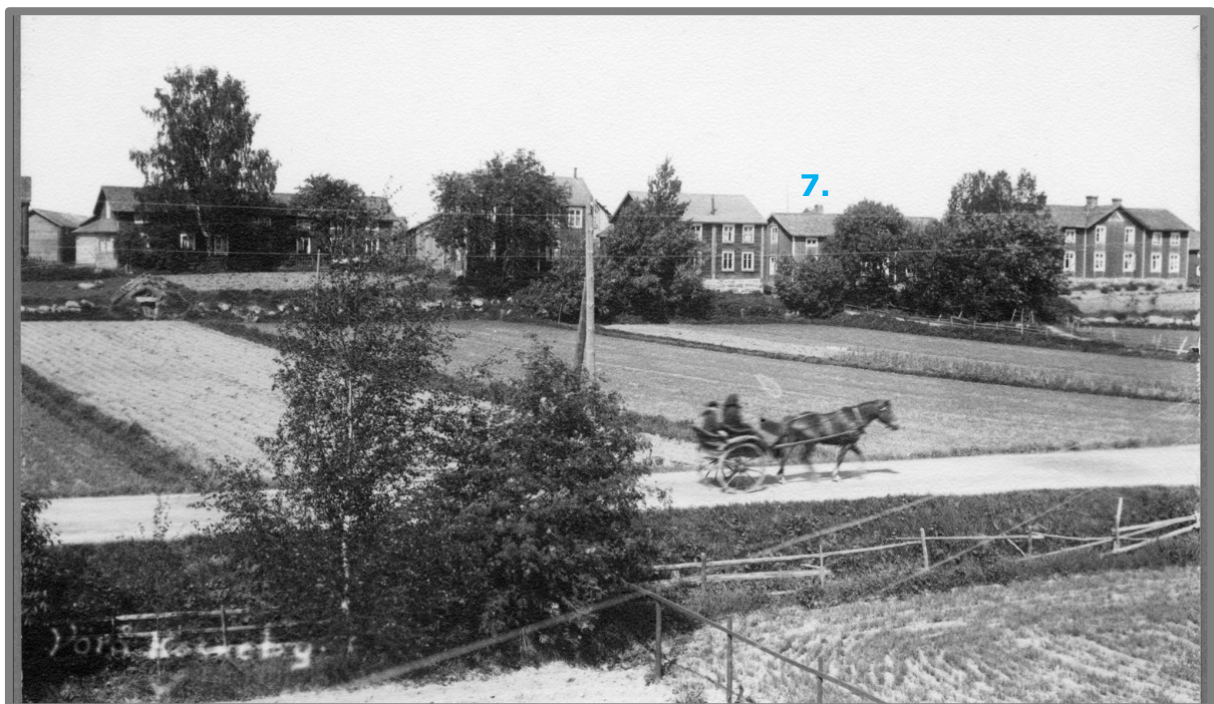
Den gamla bystrukturen har till stor del försvunnit i granskningsområdet efter 1950-talet i och med den nya vägen (regionväg 725) och till följd av att gårdarna vid nyskiftet flyttade sina byggnader närmare odlingsmarkerna. Från gruppbyperioden har några bostadshus, gårdsbyggnader och konstruktioner, som stenvallen, bevarats i granskningsområdet. De företräder det äldsta byggnadsbeståndet i granskningsområdet. De gamla fotografierna nedan har tagits från området mellan Vörå å och gamla Strandvägen västerut i riktning mot byn. Strandvägen syns på en del av fotografierna.



Figur 11. Gruppby i Vörå, tidigt 1900-tal. Siffran på bilden hänvisar till numret på inventeringsobjektet. (Vörå kommuns arkiv).



Figur 12. Koskeby i Vörå, tidigt 1900-tal. Siffran på bilden hänvisar till numret på inventeringsobjektet (Vörå kommuns arkiv).



Figur 13. Koskeby i Vörå, ungefär år 1925. Pojken som sitter i hästkärran är född år 1919). Siffran på bilden hänvisar till numret på inventeringsobjektet (Vörå kommuns arkiv).

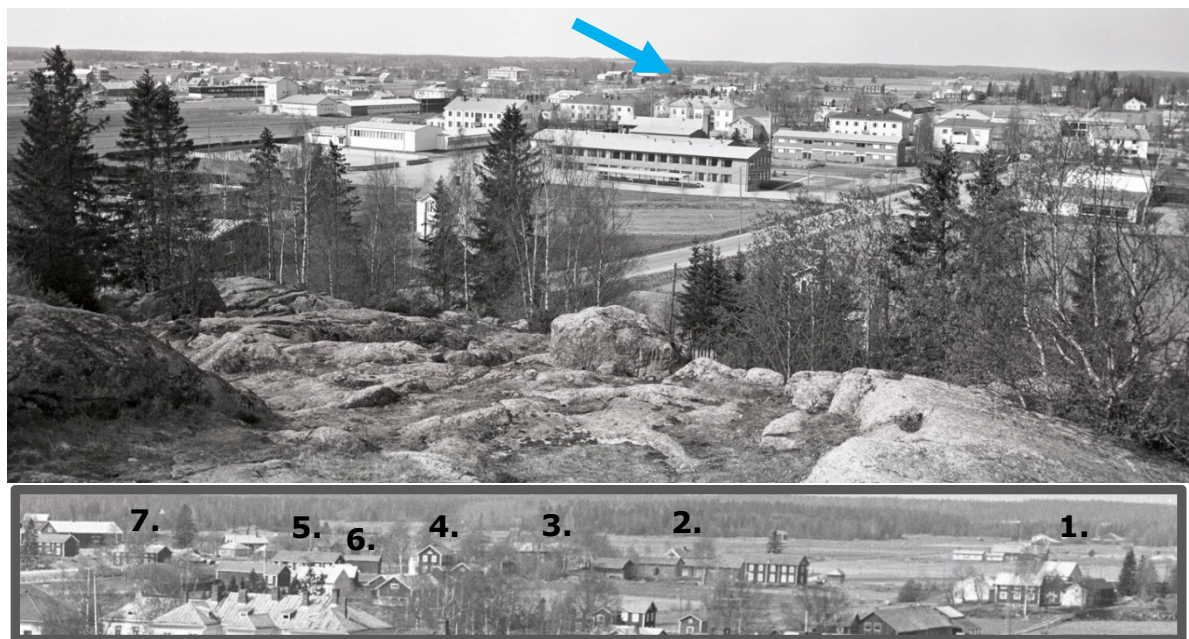


Figur 14. Vörå centrum, mitten av 1930-talet. Fotograferat från toppen av Grannasberget. I förgrunden Härmävågen. Pilen visar planeringsområdets läge i fjärrlandskapet. Nedan en delförstörning av granskningsområdet. Siffran på bilden hänvisar till numret på inventeringsobjektet (Vörå kommuns arkiv).





Figur 15. Vörå kyrkoby, början av 1900-talet. Fotograferat från toppen av Grannasberget. Pilen visar planeringsområdets läge i fjärrlandskapet. Längst ut till vänster står bönehuset. Nedan en delförstörning av granskningsområdet. Siffran på bilden hänvisar till numret på inventeringsobjektet. (Vörå kommuns arkiv)



Figur 16. Vörå kyrkoby 1974. Fotograferat från toppen av Grannasberget. Pilen visar planeringsområdets läge i fjärrlandskapet. Nedan en delförstörning av granskningsområdet riktning. Siffran på bilden hänvisar till numret på inventeringsobjektet. I de mellersta delarna syns Kaurajärventie (Härmävägen) och till vänster den nya Larvvägen (Vörå kommuns arkiv)

4. TIDIGARE UTREDNINGAR OCH BESLUT

4.1 Inventeringen av Österbottens byggda kulturmiljö (ÖBO) 2008

Byggnadsbeståndet inom det nu aktuella granskningsområdet längs Nikusbackvägen och Råndasvägen var med i inventeringen av Österbottens byggda kulturmiljö (ÖBO), som genomfördes 2008. I samband med Råndasvägen nämns den landskapsmässigt och byggnadshistoriskt värdefulla Råndas stenbron från år 1860, som tangerar till granskningsområdet. Gårdstunet vid Råndasvägen 11 nämns om en väl bevarad och unik helhet. Beteckningarna nedan hänvisar till objektsnumret i Kioski.

20982 Nikusbackvägen med omgivning

28302 Nikusbackvägen 3

20983 Råndasvägen

Källa: Inventeringssystemet Kioski.



Susanne Öst 22.01.2007



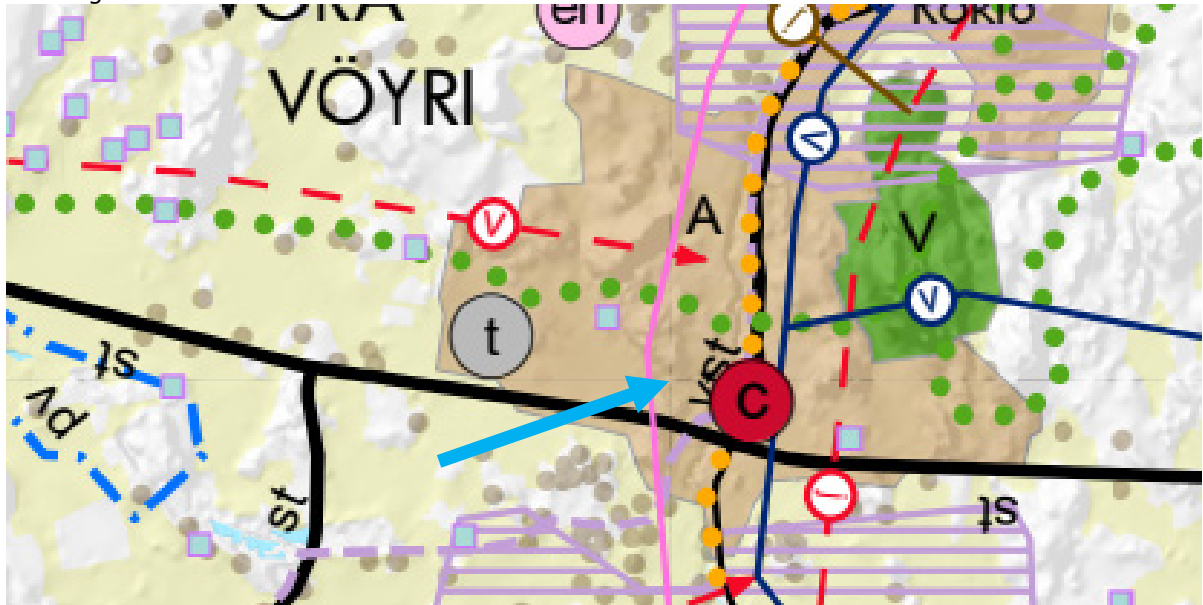
Råndasvägen 11
Susanne Öst 02.10.2006

Figur 17. Till vänster Nikusbackvägen 3 och till höger Råndasvägen 11, ÖBO-inventeringen år 2008 (Inventeringssystemet Kioski).

4.2 Planläggningsituation

Landskapsplan

I den gällande landskapsplanen, Österbottens landskapsplan 2040, har Strandvägens kulturhistoriskt betydande vägsträckning anvisats genom området. Enligt en planeringsbestämmelse bör man vid planering av markanvändning och åtgärder beakta vägsträckningens landskapsmässiga och kulturhistoriska värden. Möjligheterna att använda den historiska rutten för att främja turism och rekreation bör uppmärksammas. I utkastet till Österbottens landskapsplan 2050 har inga ändringar föreslagits för området.



Figur 18. Utdrag ur landskapsplanen. (Österbottens Förbund) Den blåa pilen visar granskningsområdets läge.

Generalplan och detaljplan

Det finns ingen gällande generalplan i området. I de gällande detaljplanerna (2003, 2004 och 2006) anvisas kvartersområden för affärsbyggnader, bostäder (AR, AO), park och områden för närrekreation samt jord- och skogsbruksområden. Ett gårdstun har betecknats som ett område där miljön ska bevaras (/s-2) och bron som gränsar till områdets östra del har skyddats (sr-2).

/s-2	- /s-2 område där miljön bevaras. Ur miljösynpunkt viktig gårdsplan. När åtgärder utförs borde man sträva efter att bevara miljövärden av gårdsplanen. Byggnadslovmyndigheten skall vid behov begära utlåtande från museimyndigheterna innan lov beviljas.	- /s-2 alu, jolla ympäristö säilytetään. Maisemallisesti tärkeä pihapiiri. Toimenpiteitä tehtäessä tulisi erityisesti pyrkiä säilyttämään pihapiirin maisemallinen arvo. Ennen luvan myöntämistä tulee rakennuslupaviranomaisen tarvittaessa pyytää museoviranomaisen lausunto.
sr-2	Bro, som bör skyddas. Ur byggnadshistorisk och miljösynpunkt värdefull bro. Bron får ej rivas och endast sådana reparationer som är nöden för dess bevarande och bruk och som befrämjar bevarandet av dess stilmässigt värdefulla utseende tillåtes.	Suojeltava silta. Rakennushistoriallisesti ja ympäristön kannalta arvokas silta. Siltaa ei saa purkaa ja siinä saa suorittaa vain sen säilymisen ja käytön kannalta tarpeellisia korjauksia, jotka edesauttavat sen ttaiteellisesti arvokkaan ulkoasun säilymistä.



Figur 19. Utdrag ur sammanställningen av detaljplaner och planbestämmelserna (Vörå kommun).

5. INVENTERINGEN

5.1 Tillämpade metoder

Byggnadsinventeringen har utarbetats av Tanja Tarkkanen och Sofia Lybäck. I bakgrundsarbetet ingick en genomgång av de utgångsdata och kartor som finns över området. Tidpunkter för uppförandet av byggnaderna, gamla fotografier och ritningar erhöles från kommunens arkiv. I juli och september 2023 fotograferade Sofia Lybäck byggnaderna och området.

De gårdstun som byggs före år 1960 inventerades och dokumenterades i inventeringskort. Uppgifter om det gårdstun som tidigare försetts med skyddsbezeichnung (/s-2) överfördes till objektskortet. Byggnadsbeståndets kulturhistoriska värden har preliminärt bedömts av byggnadsarkitekt Tanja Tarkkanen och arkitekt Stina Karhunmaa. Stina Karhunmaa har granskat arbetet.

Exempel på detaljplanebestämmelser

sr-1	Byggnad som ska skyddas. Vid reparationer ska byggnadens kulturhistoriska värden bevaras. Det regionala ansvarsmuseet ska kontaktas vid planering av reparationer.
sr-2	Byggnad som ska skyddas. Vid reparationer ska byggnadens kulturhistoriska värden bevaras eller återställas. Det regionala ansvarsmuseet ska kontaktas vid planering av reparationer.
s	Byggnad eller konstruktion som ska bevaras.
/sk	Del av område som ska skyddas. För bybildens värdefulla område vars kulturhistoriska och landskapsmässiga värden ska beaktas.

5.2 Gamla Strandvägen, byvägen och bron

Den kulturhistoriska värdefulla norra delen av Strandvägen (landscapsplan 2040) går via Lillkyro till Vörå och från Vörå norrut. Strandvägens vägsträckning har bevarats vid inventeringsområdet och vägen svänger från korsningen med Larvvägen till Råndasvägen längs den gamla bron över Vörå å och vidare mot centrum.



Figur 20. Strandvägens gamla vägsträckning från korsningen med Larvvägen. Korsningen med Råndasvägen i bakgrunden. Fotograferat mot norr.



Figur 21. Bild på Strandvägen mot väster. På bilden svänger Strandvägen mot vänster och Råndasvägen mot höger. I bakgrunden till vänster syns Vörå ungdomsgård från 1912. Foto mot sydväst.



Figur 22. Strandvägens gamla vägsträckning går som Råndasvägen genom planeringsområdet. Vid planeringsområdets gräns finns en stenbro från 1860-talet. Bild i riktning mot granskningsområdet, västerut.



Figur 23. En stenmur som delvis är täckt av vegetation finns längs södra sidan av Råndasvägen. Den vänstra bilden är tagen i riktning mot väster och den högra mot öster.

Inom granskningsområdet följer Råndasvägen en småskalig, lätt krokig landsvägssträckning från Strandvägen ända till toppen av åsen. Byggnaderna i de gamla gårdstunen och gårdsområdena tangerar vägen och omväxlande vyer öppnar sig i bybebyggelsen. Den nyare vägsträckningen för Råndasvägen går från den högsta punkten mot väster. Vid den nyare radhusbebyggelsen är gränsen mellan väg och gårdsområde inte lika tydlig. I båda ändarna av Råndasvägen ser man ut över åkerlandskap.



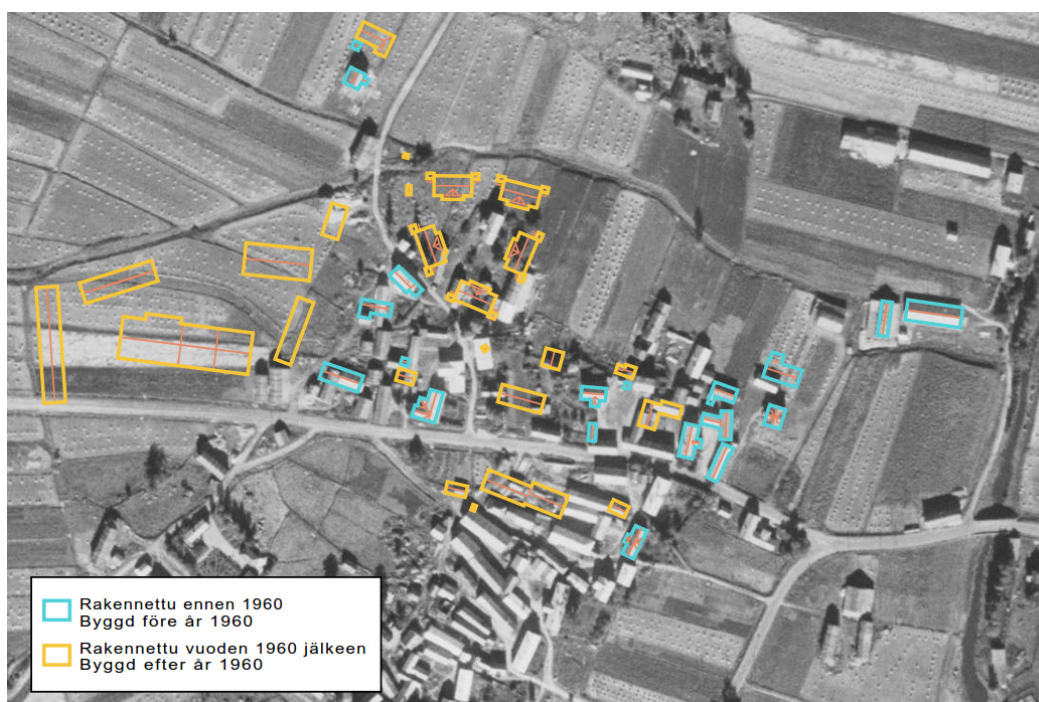
Figur 24. I väster tar en affärsfastighet vid efter Råndasvägen (till vänster). I mellersta delen av vägen finns ingen tydlig gräns mellan väg och gårdsområde (till höger).



Figur 25. Bybebyggelse längs Råndasvägen.

5.3 Områdets uppbyggnad

Byggnadsbeståndet i granskningsområdet består av flera skikt. På åsen har det funnits en gruppby som tidigare omfattat rikligt med gårdstun i allmogestil och granskningsområdet har legat i norra utkanten av denna gruppby. De äldsta delarna av byggnadsbeståndet i inventeringsområdet har enligt tidigare inventeringar och kommunens register uppförts på 1800-talet och i början av 1900-talet. Efter 1950-talet har en stor del av byggnaderna från gruppbyperioden försvunnit och formen på gruppbyn kan inte längre skönjas även om det fortfarande finns enstaka byggnader kvar från nämnda period.



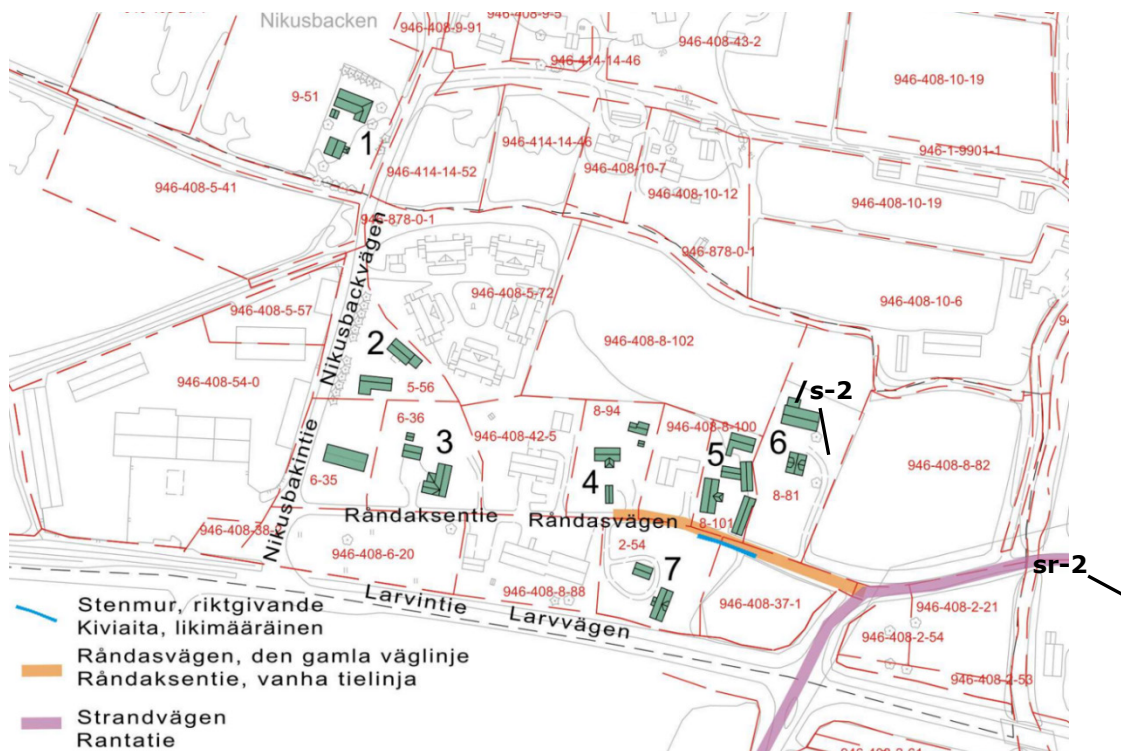
Figur 26. Fotomontage av flygfotot 1950 och det nuvarande byggnadsbeståndet i granskningsområdet. Byggnader som uppförts före 1960 visas med turkos och det nyare byggnadsbeståndet med gult. Det äldre byggnadsbeståndet utgör i dag uppluckrade byggnadsgrupper mot åkerområdena i öster och byvägen. Byggnadsbeståndet i granskningsområdet har förändrats efter 1950 (Källa: Baskarta, Vörå kommun/ T&J Holmback, Historiska flygbilder ©LMV).

Det nyare byggnadsbeståndet har uppförts som för var tidpunkt typiska sedvanliga bostäder och affärsbyggnader. Fyra av gårdstunen vid bostadshusen i inventeringsområdet har byggts efter 1960. Affärsbyggnaderna i områdets västra del har byggts etappvis på 1990- och 2000-talen. Parhusen längs Nikusbackvägen har byggts på 2010-talet. De nyare bostäderna finns mellan och intill de gamla gårdstunen i allmogestil.






Figur 27. Exempel på det nyare byggnadsbeståndet. På fotografierna upptill bostadshus och på fotografiet nedan affärsbyggnader.

5.4 Inventeringsobjekt



Figur 28. Karta över de inventerade objekten. Gårdstunen har numererats 1-7. Byggnaderna har accentuerats med grön bakgrundsfärg. Fastighetsgränserna visas med röda linjer. Skyddsbezeichnungarna i den nuvarande detaljplanen visas med svart färg på kartan. (Baskarta, Vörå kommun/ T&J Holmback, 2023).

Tabell 5-1. Basuppgifter om de inventerade byggnaderna. Objektsnumret hänvisar till numret i inventeringskortet.

Inventerings-objekt / Adress	Byggnadsår	Ursprungligt användningsändamål	Foto
1 Nikusbackvägen 8	1949	Bostadsbyggnad	
2 Nikusbackvägen 3	1900	Bostadshus	
3 Råndasvägen 17	ca 1800-tal	Bostadshus	
4 Råndasvägen 13	ca decennieskiftet 1800–1900	Bostadshus	
5 Råndasvägen 11	Kring 1800-talet	Bostadshus	
6 Råndasvägen 9	Kring 1940-talet	Bostadshus	
7 Råndasvägen 10	Kring 1800-talet	Bostadshus	

I området inventerades sju gårdstun, varav fem var i allmogestil. De äldsta byggnaderna är bostadshus med timmerkonstruktion som företräder typisk allmogestil i Österbotten samt olika gårdsbyggnader i samma stil. När de äldsta bostadshusen uppfördes följde man den traditionella byggstilen med timmer, smal stomme och åstak. Fönsterindelningen var jämn och fönstren hade rutor. På 1800-talet var hemmangårdarna stora och höga. Färgsättningen på de flesta byggnaderna är traditionell rödmylla med vita eller gula effektfärger. Av de inventerade byggnaderna hade två

byggts under återuppbyggnadstiden och dessa var för tiden typiska kvadratformiga hus i 1½ plan med åstak. I vartdera gårdstunet hade man också byggt ett uthus. Under årens lopp har ändringar gjorts på de flesta byggnaderna. Man har bytt ut byggnadsdelar, som fönster och ytterdörrar, på en del har man ändrat fasadbeklädnaden och en del har också byggts ut eller ändrats på annat sätt. Utifrån gestaltningen och formen kan byggnaderna i huvudsak alltjämt identifieras som företrädare för sin tidsperiod.

Granskningsområdet som helhet är ett byområde med tidsmässig och stilmässig skiktning. Här finns några byggnader och gårdstun från tiden som gruppby, gårdstun från återuppbyggnadstiden samt nyare bostadshus.

5.5 Sammanfattning och slutsatser

Inventeringsområdet finns i västra delen av Vörå centrum, på norra sidan av Larvvägen. Den kulturhistoriskt värdefulla Strandvägen går genom området över Larvvägen och den gamla stenbron, mot centrum. Inom granskningsområdet följer Råndasvägen från toppen av åsen ända till Vörå å den gamla landsvägens småskaliga och lätt krokiga vägsträckning. Till följd av att hemman kluvits har byggnaderna bildat en tät gruppby på åsen mitt i åkerlandskapet. Huvudbyggnaderna har på den tiden bildat ett tätt band mot åkrarna och gårdsbyggnaderna har stått i klungor i bakgrunden. Från gruppbyperioden har några bostadshus, gårdsbyggnader och konstruktioner, som stenmuren, bevarats i granskningsområdet. De företräder det äldsta byggnadsbeståndet i granskningsområdet. I en landskapsomfattande inventering har ett gårdstun värderats som en värdefull helhet på landskapsnivå. Det nyare byggnadsbeståndet har uppförts som för var tidpunkt typiska sedvanliga bostäder och affärsbyggnader och är beläget mellan och i utkanterna av gårdstun i allmogestil. Åkerområdena som omger byn på åsen och vägarna utgör en landskapsmässig helhet.

I området inventerades sju gårdstun. Fem av dessa företräder allmogestil från decennieskiftet 1800–1900 och två härrör från återuppbyggnadstiden.

Under årens lopp har ändringar gjorts på de inventerade byggnaderna, en del byggnader har byggts ut och i synnerhet gårdsbyggnader har flyttats. Utifrån gestaltningen, formen, byggmaterialen och detaljerna kan byggnaderna alltjämt identifieras som företrädare för sin tidsperiod. De äldsta byggnaderna har bevarat identifierbara drag och sin ursprungliga form, och en stor del av ändringarna kan också återställas till traditionell dräkt. På det hela taget är området ett exempel på ett skiktat byområde på Österbottens kust, vars äldsta skikt fortfarande kan ses i vägnätet, i gårdstunen i allmogestil och i olika strukturer, såsom stenmuren, och där nyare byggnader och vägar finns bland de äldre byggnaderna.

5.6 Rekommendationer

Det rekommenderas att Strandvägens vägsträckning och vägsträckningen för den äldsta delen av Råndasvägen ska bevaras.

Vidare rekommenderas att stenmuren ska bevaras (s) och vegetationen på den röjas.

Vid reparationer och ändringar bör byggnadernas kulturhistoriska värden bevaras eller återställas. För de inventerade bostadshusen rekommenderas en skyddsbezeichnung, t.ex. sr-1 eller sr-2. För gårdsbyggnaderna rekommenderas skyddsbezeichnung sr-1 / sr-2 eller bezeichnung om bevarande, s.

För de inventerade gårdstunen rekommenderas en områdesbezeichnung om att gårdstunet är viktigt för bybilden eller landskapet. Vid nybyggande och reparationer ska byggnaderna anpassas till landskapet och den byggda miljön för att de historiska särdragen i miljön ska bevaras.

5.7 Källor

Skriftliga källor:

Vörå kommuns bygglovsregister

Fotografier, Vörå kommuns arkiv

Inventeringsprogrammet KIOSKI. Inventering av Österbottens byggdas kulturmiljö 2008.

Källor på internet:

Historiska kartor och flygbilder <https://kartta.paikkatietoikkuna.fi/>

<http://vanhatpainenutkartat.maanmittauslaitos.fi>

Nyskifteskarta (Koskeby, Miemoisby och Mäkipää) från 1937, Vörå kommuns arkiv

Häradskarta 1913 [https://digi.kansalliskirjasto.fi/teos/binding/2107881?term=Suo-
men&term=taloudellinen&term=kartta&term=karta&term=kartalla&term=kartan&page=1](https://digi.kansalliskirjasto.fi/teos/binding/2107881?term=Suo-
men&term=taloudellinen&term=kartta&term=karta&term=kartalla&term=kartan&page=1), häm-
tad 19.9.2023.

Wetterstedts landskapskarta, <https://expo.oscapps.jyu.fi/s/vanhakartta/item/55989>, hämtad
19.9.2023.

Karta öfver Finland 1866-1873, <https://expo.oscapps.jyu.fi/s/vanhakartta/item/55909>, hämtad
19.9.2023.