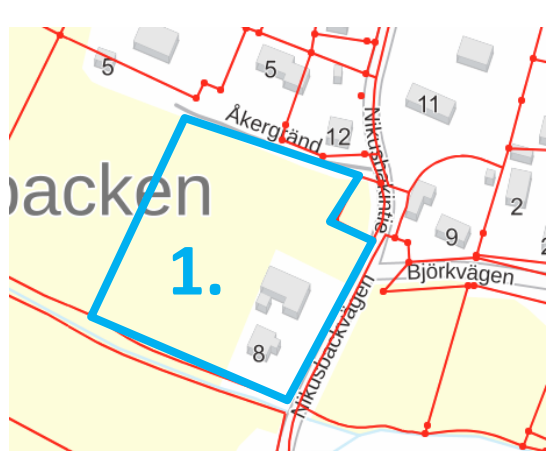


Vöyrin keskustan asemakaavan muutos, rakennusinventointi, 12.12.2023.  
 Inventoijat, Tanja Tarkkanen, Sofia Lybäck, Ramboll  
 Alustava arvottaminen 12.12.2023, Tanja Tarkkanen, Stina Karhunmaa.

# 1.

KOHTEEN SIJAINTI	
<b>Kohteen osoite</b>	Nikusbakintie 8, 66600 Vöyri
<b>Kiinteistönumero</b>	946-408-9-51

PIHAPIIRIN JA LÄHIYMPÄRISTÖN KUVAUS	
<p>Pihapiiri sijaitsee Nikusbakintien varrella. Pihapiirissä on asuinrakennus ja kaksi piharakennusta. Pihan läntisellä puolella on avointa peltomaisemaa.</p>	 <p>Kuva: Taustakartta, raja-aineisto © MML</p>

KOHTEEN KUVAUS	
<b>Nykyinen käyttötarkoitus</b>	Tyhjillään Asuinrakennus
<b>Suunnittelija</b>	
<b>Entinen käyttötarkoitus</b>	
<b>Rakennusvuosi</b>	1949
<b>Kerroskorkeus</b>	1½, kellari
<b>Perustus</b>	Betoni
<b>Runkomateriaali</b>	Ranko
<b>Katon muoto ja materiaali</b>	Harjakatto, vaalea peltikate, kuistissa aumakatto
<b>Julkisivun väri ja materiaali</b>	Vaalea kellertävä pystyrimoitettu laudoitus. Vuoratut sileät räystään aluslaudoitukset. Ikkunat 1- ja 2-jakoisia. Punaruskeat ikkunapuitteet ja valkoiset vuorilaudoitukset.
<b>Muuta</b>	1-kerroksinen kuisti. Kellarin sisäänkäynti pohjoissivulla.

## RAKENUSHISTORIA

Myöhemmin rakennetun kuistin ovi on laskettu maanpinnan tasolle. L-muotoinen piharakennus on rakennettu jonkin verran asuinrakennusta myöhemmin. Aitta on todennäköisemmin vanhempi, mutta siirretty pihapiiriin myöhemmin.

## KULTTUURIHISTORIAALISEN MERKITYKSEN ARVIOINTI

Jälleenrakennusaikakauden asuinrakennuksessa on ajanjaksolle tyypillinen neliömäinen muoto, lasikuisti ja kaksijakoiset ikkunat. Osa ikkunoista on sijoitettu nurkkiin. (tyypillisuus, edustavuus). Rakennuksessa on säilynyt rakentamisajankohdan piirteet ja yksityiskohdat (julkisivuverhous, ikkunat, kellarin ulko-ovi) (alkuperäisyys). Tyhjlään olevan asuinrakennuksen rakennushistoriallista arvoa laskee tien suuntaan näkyvään julkisivuun tehdyt alkuperäisestä tyylistä poikkeavat muutokset ulkoasuun kuten uusi ovi ja laskettu oviaukko. Alueen keskeisimmät kulttuurihistorialliset arvot liittyvät rykelmäkyliin ja sen ajalta säilyneisiin rakennuksiin ja kylärakenteeseen. Yksittäinen jälleenrakennusaikakauden pihapiiri sijoittuu maaseudulle tyypillisesti peltoalueelle. Rakennuksilla on merkitystä rykelmäkylien jälkeisen ajan rakentamisesta kertovana ja tietoa lisäävänä esimerkkinä (historiallinen todistusvoimaisuus). Piharakennus täydentää pihapiiriä saman aikakauden ja mittakaavan rakennuksena. Pihapiiri on maisemallisesti näkyvällä paikalla.

Rakennuksiin tehtävien korjausten tulisi olla rakennuksen kulttuurihistoriallisen arvon säilyttäviä tai palauttavia. Asuinrakennukselle suositellaan asemakaavassa kulttuurihistorialliset arvot säilyttävää ja palauttavaa merkintää (Sr-2), piharakennukset suositellaan säilytettäväksi (s), tai kyläkuvallisesti tai maisemallisesti arvokas pihapiiri, joka suositellaan säilytettävän (sk). Uudisrakentamisessa ja korjaustoimenpiteissä rakennukset tulee sopeuttaa maisemaan ja rakennettuun ympäristöön, jotta ympäristön historialliset erityispiirteet säilytetään.

**Rakennushistoriallisesti arvokas**

x

**Historiallisesti arvokas**

**Maisemallisesti arvokas**

x

## VALOKUVIA 2023



Pihapiiri Nikusbakintieltä katsottuna.



Julkisivu itään.



Asuinrakennus pohjoisesta.



Julkisivu lounaaseen.



Pääty etelään.



Räystään yksityiskohta.



Kaksijakoinen ikkuna.



Kellarin ovi.

## PIHARAKENNUKSET 2023



Piharakennus sisäpihan suunnasta.



Aitta sisäpihan suunnasta.



Piharakennus koillisesta.



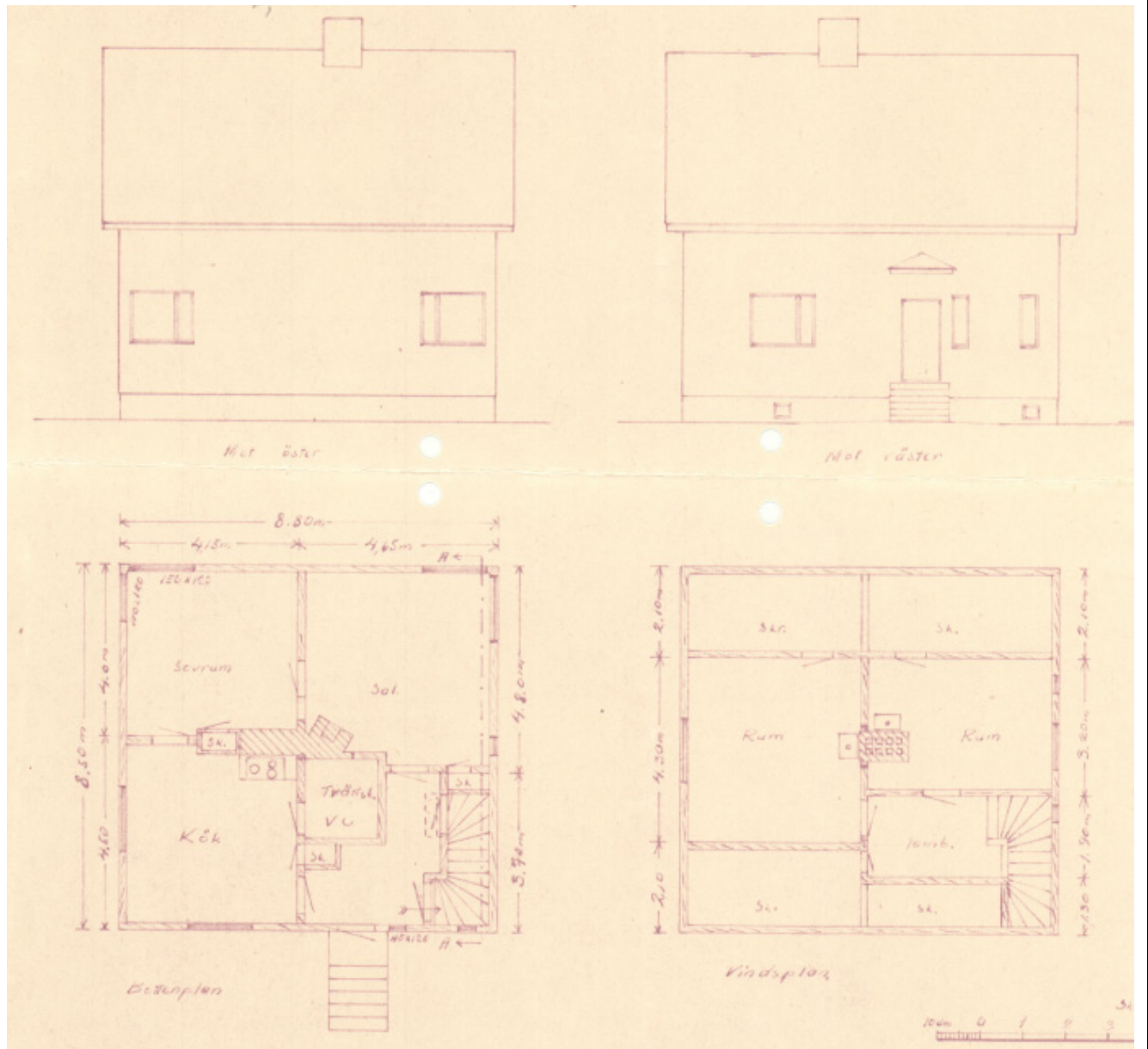
Aitta pellon puolelta.

## VANHOJA VALOKUVIA



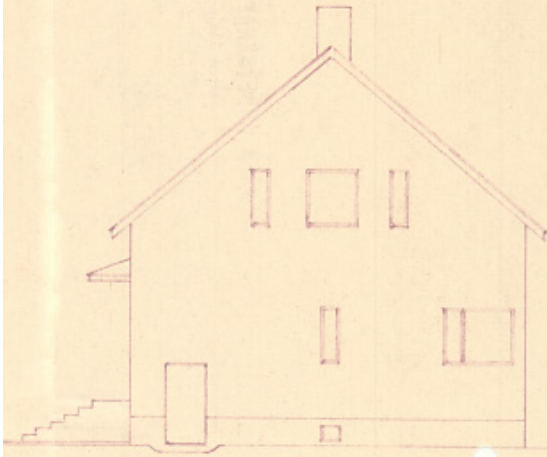
Pihapiiri vuoden 1950 ilmakuvasa (Historialliset ilmakuvat © MML). Piharakennuksia ei vielä ole peltotontille rakennettu.

# PIIRUSTUKSIA

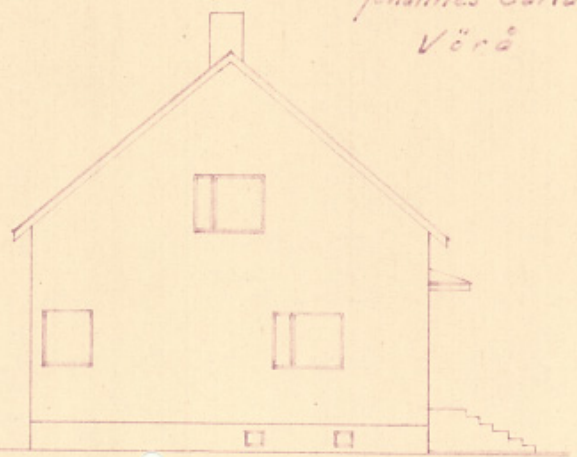


Rakennuspiirustukset vuodelta 1949 (Vöyrin kunnan arkisto)

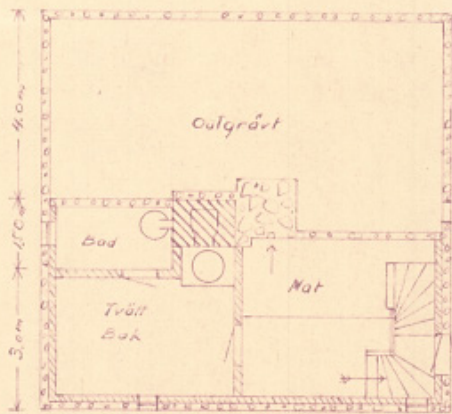
Johannes Carlais  
Vöörä



Mat. nerr.

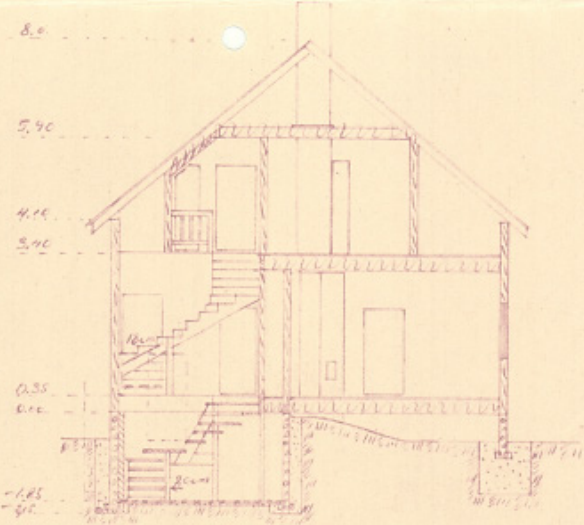
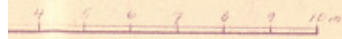


Mat. sääter.



Köliioptlan

Skala 1:100




Skärning H-H

Rakennuspiirustukset vuodelta 1949 (Vöyrin kunnan arkisto).

## 2.

KOHTEEN SIJAINTI	
Kohteen osoite	Nikusbakintie 3, 66600 Vöyri
Kiinteistönnumero	946-408-5-56

PIHAPIIRIN JA LÄHIYMPÄRISTÖN KUVAUS	
<p>Pihapiiri sijaitsee Nikusbakintien varrella. Pihapiirissä on asuinrakennus ja piharakennus. Toisella puolen Nikusbakintietä sijaitsee K-raudan myymälä ja siihen liittyviä rakennuksia. Pihan itäpuolella asuinrakennuksen takana on uudehko viiden paritalon muodostama taloyhtiö.</p>	 <p>Kuva: Taustakartta, raja-aineisto © MML</p>

KOHTEEN KUVAUS	
<b>Nykyinen käyttötarkoitus</b>	Asuinrakennus
<b>Suunnittelija</b>	
<b>Entinen käyttötarkoitus</b>	
<b>Rakennusvuosi</b>	1900
<b>Kerroskorkeus</b>	2
<b>Perustus</b>	Kivi
<b>Runkomateriaali</b>	Hirsi
<b>Katon muoto ja materiaali</b>	Harjakatto, punainen profiilipeltikate.
<b>Julkisivun väri ja materiaali</b>	Punainen pystyrimoitettu lautaverhouk, päädyissä räystään suuntaiset sileät paneloinnit ja korostusrimoitus.
<b>Muuta</b>	2-kerroksinen kuisti lounaissivulla, kaakkoispäädyssä 1-kerroksinen laajennus ja terassi. Toisen kerroksen ikkunat pienempiä, kuin ensimmäisessä kerroksessa.

RAKENUSHISTORIA
Asuinrakennukseen on tehty aikaisemman inventointitiedon mukaan laajennus vuonna 1960 ja sitä on remontoitu vuonna 1970. Piharakennus on rakennettu tai siirretty nykyiselle paikalleen 1950 vuoden jälkeen.

KULTTUURIHISTORIALLISEN MERKITYKSEN ARVIOINTI
Asuinrakennus on Pohjanmaalle tyypillinen 1800-1900 lukujen vaihteen hirsirakenteinen, kapearunkoinen, punamultapintainen talonpoikaista rakennusperinnettä oleva 2-kerroksinen asuinrakennus (hirsirakennus, harjakatto, kapea runko) ja yksityiskohtiensa puolesta (pystyrimoitettu laudoitus, ikkunajako) (tyypillisuus, edustavuus, alkuperäisyys). Rakennus on säilyttänyt rakentamisajankohdan ilmeen ja yksityiskohtia kuten räystästä korostava verhoilu (alkuperäisyys). Rakennukseen tehdyt muutokset ovat tuoneet siihen ajallista kerroksisuutta (kuisti). Piharakennus täydentää asuinrakennusta saman mittakaavan ja talonpoikaisten rakennusperinteen rakennuksena. Alueen keskeisimmät kulttuurihistorialliset arvot liittyvät Vöyrinjokilaakson alueen rykelmäkylään ja sen ajalta säilyneisiin rakennuksiin ja kylärakenteeseen. Pihapiiri sijoittuu rykelmäkylän pohjoiselle reuna-alueelle. Pihapiirillä on

merkitys kylän rakentumisesta kertovana ja tietoa lisäävänä esimerkkinä (historiallinen todistusvoimaisuus) ja se on maisemallisesti näkyvällä paikalla.

Rakennuksiin tehtävien korjausten tulisi olla rakennuksen kulttuurihistoriallisen arvon säilyttäviä tai palauttavia. Asuinrakennukselle suositellaan asemakaavassa kulttuurihistorialliset arvot säilyttävää ja palauttavaa merkintää (Sr-2). Piharakennukselle suositellaan säilyttävää merkintää (s). Kyläkuvallisesti tai maisemallisesti arvokas pihapiiri. Uudisrakentamisessa ja korjaustoimenpiteissä rakennukset tulee sopeuttaa maisemaan ja rakennettuun ympäristöön, jotta ympäristön historialliset erityispiirteet säilytetään.

**Rakennushistoriallisesti arvokas**

x

**Historiallisesti arvokas**

x

**Maisemallisesti arvokas**

x

## VALOKUVIA 2023



Pihapiiri Nikusbakintieltä katsottuna.



Pihapiiri luoteesta. Pohjoisen puoleiset paritalot kuvassa vasemmalla.



Julkisivu koilliseen.



Asuinrakennus pohjoisesta.





Julkisivu lounaaseen.



Talon kaakkoispätyyn myöhemmin rakennettu veranta laajennuksen yhteyteen.



Laajennusosa koillispuolelta.



Yläikkuna luoteispäädysä.



Alaikkuna luoteispäädysä.



Päätyräystään yksityiskohta.



Vasemmalla ikkunoita lounaissivulta ja oikealla koillissivulta.

## PIHARAKENNUS 2023

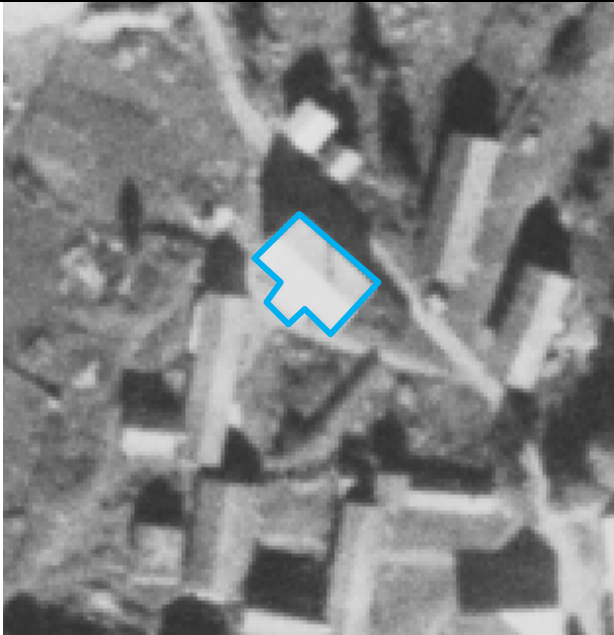


Piharakennus pihan suunnasta.



Piharakennus lounaasta.

## VANHOJA VALOKUVIA



Pihapiiri vuoden 1950 ilmakuvassa (Historialliset ilmakuvat © MML). Pihan koillispuolella on kulkenut kylätie ja piharakennukset ovat sijoittuneet pohjois-eteläsuunnaisesti. Asuinrakennus on korostettu sinisellä.

# 3.

KOHTEEN SIJAINTI	
Kohteen osoite	Rändaksentie 17, 66600 Vöyri
Kiinteistönnumero	946-408-6-35, 6-36

## PIHAPIIRIN JA LÄHIYMPÄRISTÖN KUVAUS

Pihapiirissä on asuinrakennus ja kaksi piharakennusta. Asuinrakennus sijoittuu kohtisuoraan Rändaksentiehen katsottuna. Viereisellä kiinteistöllä on kivinavetta.



KOHTEEN KUVAUS	
Nykyinen käyttötarkoitus	Asuinrakennus
Suunnittelija	
Rakennusvuosi	1800-luku
Kerroskorkeus	2
Perustus	Kivi, betoni
Runkomateriaali	Hirsi
Katon muoto ja materiaali	Harjakatto, musta profiilipeltikate. Kuistissa aumakatto.
Julkisivun väri ja materiaali	Punainen pystyrimoitettu laudoitus. Tasakerran korkeudella kapea valkoinen jakolista. Pääasiassa yksiruutuisia ruskeapuitteisia ikkunoita. Valkoiset yksikertaiset vuorilaudoitukset.
Muuta	L-muotoisessa rakennuksessa pohjois-eteläsuuntainen päärunko. Kuisti/sisäänkäynti sisänurkassa. Lyhytnurkkainen.

## RAKENUSHISTORIA

Asuinrakennus on talonpoikainen hirsirakennus. Siihen on tehty muutoksia ja sitä on korjattu (ikkuna-aukot levennetty ja ikkunat vaihdettu, uusittu julkisivuverhous ja kate). Pihapiirin länsiosassa on vanha kivinavetta sekä vanha aitta autotallin takana. Pihapiiristä on poistunut runsaasti rakennuksia 1950-luvun jälkeen.

## KULTTUURIHISTORIALLISEN MERKITYKSEN ARVIOINTI

Asuinrakennus on Pohjanmaalle tyypillinen hirsirakenteinen, kapearunkoinen, talonpoikaista rakennusperinnettä oleva asuinrakennus (hirsirakennus, harjakatto, kapea runko). Siinä on tyypillisiä yksityiskohtia (pystyrimoitettu laudoitus, ikkunajako) (tyypillisuus, edustavuus, alkuperäisyys).

Kivinavetta on tyypillinen talonpoikainen talousrakennus (tyypillisuus) ja siihen tehdyt muutokset (puurakenteinen osa) ilmentävät käytön historiaa ja jatkuvuutta (historiallinen kerroksisuus). Nykyiselle paikalleen siirretty aitta on tyypillinen maaseudun pieni talousrakennus ja siinä on säilynyt rakentamisajankohdan tyylipiirteet ja yksityiskohtia (alkuperäisyys, tyypillisuus, edustavuus).

Kivinavetta, aitta ja asuinrakennus muodostavat saman ajanjakson, tyylin ja mittakaavan pihapiirin, joka on maisemallisesti näkyvällä paikalla. Alueen keskeisimmät kulttuurihistorialliset arvot liittyvät Vöyrinjokilaakson alueen rykelmäkylään ja sen ajalta säilyneisiin rakennuksiin ja kylärakenteeseen. Pihapiiri sijoittuu rykelmäkylän pohjoiselle reuna-alueelle ja sillä on merkitys

kylän rakentumisesta kertovana ja tietoa lisäävänä esimerkkinä (historiallinen todistusvoimaisuus).

Rakennuksiin tehtävien korjausten tulisi olla rakennuksen kulttuurihistoriallisen arvon säilyttäviä tai palauttavia. Kivinavetalle sekä aitalle suositellaan asemakaavassa kulttuurihistorialliset arvot säilyttävää merkintää (Sr-1). Asuinrakennukselle suositellaan asemakaavassa kulttuurihistorialliset arvot säilyttävää ja palauttavaa merkintää (sr-2). Kyläkuvallisesti tai maisemallisesti arvokas pihapiiri. Uudisrakentamisessa ja korjaustoimenpiteissä rakennukset tulee sopeuttaa maisemaan ja rakennettuun ympäristöön, jotta ympäristön historialliset erityispiirteet säilytetään.

<b>Rakennushistoriallisesti arvokas</b>	<b>x</b>	<b>Historiallisesti arvokas</b>	<b>x</b>	<b>Maisemallisesti arvokas</b>	<b>x</b>
---	----------	---------------------------------	----------	--------------------------------	----------

### VALOKUVIA 2023



Pihapiiriä Larvintieltä katsottuna.



Asuinrakennus Rändaksentieltä lounaasta.



Julkisivu länteen.



Julkisivu etelään.



Julkisivu itään.



Näkymä koilliseen.



Sisäänkäynti länsipuolella.



Ikkuna.

**PIHARAKENNUKSET 2023**



Kivinavetta Rändaksentien suunnasta etelästä. Lautaverhoiltu osa on rakennettu 1950-luvun jälkeen.



Kivinavetta Pohjoisesta.



Aitta idästä.



Uudempi piharakennus/autotalli etelästä.

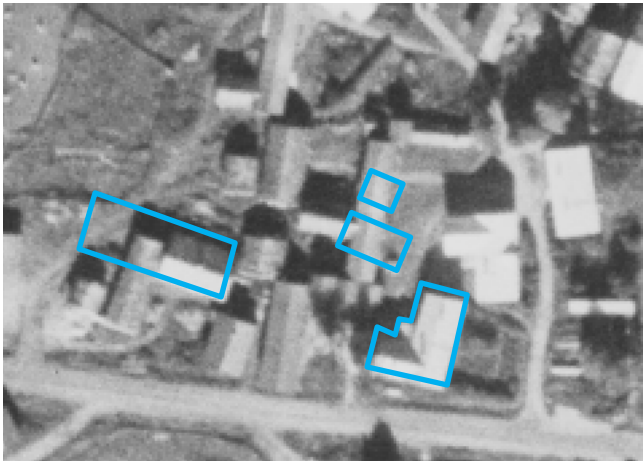


Aitan ovi.

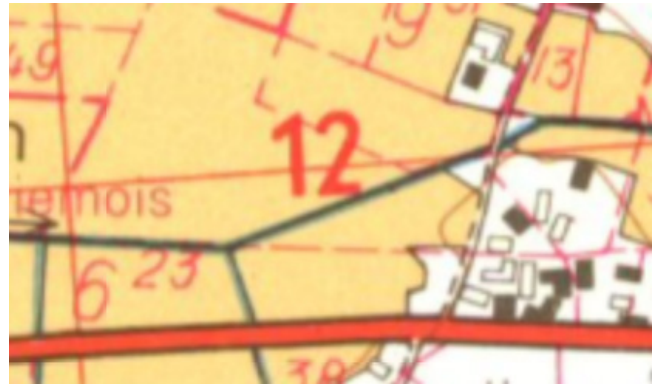


Aitta sivulta.

### VANHOJA VALOKUVIA



Pihapiiri vuoden 1950 ilmakuvasa (Historialliset ilmakuvat © MML). Pihapiirissä on ollut runsaasti piharakennuksia. Nykyisten rakennusten sijainnit on sinisellä reunaviivalla. Kivinetassa on ollut L:n muotoinen osa ja aitan kohdalla on sijainnut pitkä piharakennus. Pihapiirissä on ollut myös toinen asuinrakennus

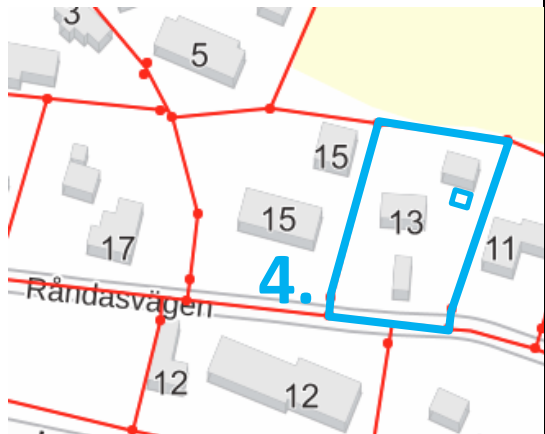


Vuoden 1970 peruskartassa kiinteistö on sijainnut vielä päätien varressa, ja kiinteistöllä on ollut runsaasti rakennuksia. Kivinetassa on sijainnut samalla kiinteistöllä (Vanhat peruskartat © MML).



# 4.

KOHTEEN SIJAINTI	
Kohteen osoite	Råndaksentie 13, 66600 Vöyri
Kiinteistönnumero	946-408-8-94

PIHAPIIRIN JA LÄHIYMPÄRISTÖN KUVAUS	
<p>Pihapiiri sijaitsee Råndaksentien pohjoispuolella. Pihapiirissä on asuinrakennus ja kaksi piharakennusta ja aitta. Asuinrakennus sijoittuu keskelle pihaa. Piharakennukset ovat molemmin puolin asuinrakennusta. Aitan sijainti on osoitettu sinisellä rajauksella</p>	 <p>Kuva: Taustakartta, raja-aineisto © MML</p>

KOHTEEN KUVAUS	
<b>Nykyinen käyttötarkoitus</b>	Asuinrakennus
<b>Suunnittelija</b>	
<b>Entinen käyttötarkoitus</b>	-
<b>Rakennusvuosi</b>	n. 1900-luvun alku
<b>Kerroskorkeus</b>	2
<b>Perustus</b>	Harmaa pinnoitettu (betoni)
<b>Runkomateriaali</b>	Hirsi
<b>Katon muoto ja materiaali</b>	Harjakatto, saumattu peltikate. Kuistissa aumakatto.
<b>Julkisivun väri ja materiaali</b>	Punainen pystyrimoitettu laudoitus. Kustissa on valkoinen vaaka-/pystypanelointi ja jakolistoja. Ikkunat ovat 2-jakoiset 4-ruutuuisia, päätykolmioissa on kolmioikkunat. Kuistin ikkunat ovat erilaisia t-karmi-ikkunoita (yläikkuna 3- ja 4-ruutuinen) Vuorilaudoitus on yksinkertainen.
<b>Muuta</b>	Lyhytnurkkainen. 2-kerroksinen kuisti eteläsivulla.

## RAKENUSHISTORIA

Rakennuksessa on uusi kate, sadevesikourut, syöksytorvet sekä julkisivuverhous. Peiterimoja ja ikkunoiden alaosin vuorilaudoituksia vielä puuttuu paikoin. Rakennus on lisälämmöneristetty. Tehdyt korjaukset ovat rakennuksen historiallisen ilmeen mukaisia ja kulttuurihistoriallisen arvon säilyttäviä.

## KULTTUURIHISTORIALLISEN MERKITYKSEN ARVIOINTI

Asuinrakennus on Pohjanmaalle tyypillinen 1800–1900-lukujen vaihteen hirsirakenteinen, punamultapintainen talonpoikaista rakennusperinnettä oleva asuinrakennus (hirsirakennus, harjakatto, kapea runko) ja yksityiskohtiensa puolesta (pystyrimoitettu laudoitus, ruutuikkunat, ikkunajako, koristeellinen kuisti) (tyypillisuus, edustavuus, alkuperäisyys). Asuinrakennus on säilyttänyt rakentamisajankohdan yksityiskohtia kuten ikkunoita ja panelointeja (alkuperäisyys). Julkisivuremontin yhteydessä rakennukseen on vaihdettu pintaverhous ja kate. Näkyvissä olevat eri aikakausien rakenteet, materiaalit ja tyylipiirteet ilmentävät rakentamisen, hoidon ja käytön historiaa ja jatkuvuutta (historiallinen kerroksisuus).

Piharakennukset täydentävät asuinrakennusta saman aikakauden, tyylin ja mittakaavan rakennuksina. Alueen keskeisimmät kulttuurihistorialliset arvot liittyvät Vöyrinjokilaakson alueen rykelmäkyllään ja sen ajalta säilyneisiin rakennuksiin ja kylärakenteeseen. Pihapiiri sijoittuu rykelmäkyllän pohjoiselle reuna-alueelle ja sillä on merkitys kylän rakentumisesta kertovana ja tietoa lisäävänä esimerkkinä (historiallinen todistusvoimaisuus). Pihapiiri sijoittuu kylänraitin varteen ja sillä on merkittävä asema kyläraitin maisemassa.

Rakennuksiin tehtävien korjausten tulisi olla rakennuksen kulttuurihistoriallisen arvon säilyttäviä tai palauttavia Asuinrakennukselle ja piharakennuksille suositellaan asemakaavassa kulttuurihistorialliset arvot säilyttävää merkintää (Sr-1). Kyläkuvallisesti tai maisemallisesti arvokas pihapiiri. Uudisrakentamisessa ja korjaustoimenpiteissä rakennukset tulee sopeuttaa maisemaan ja rakennettuun ympäristöön, jotta ympäristön historialliset erityispiirteet säilytetään.

**Rakennushistoriallisesti  
arvokas**

x

**Historiallisesti  
arvokas**

x

**Maisemallisesti  
arvokas**

x

## VALOKUVIA 2023



Pihapiiri etelästä.



Pihapiiri Rändaksentieltä lounaasta.



Julkisivu etelään.



Julkisivu pohjoiseen.



Pääty itään.



Pääty länteen.



Ikkunat ovat 4-ruutuisia.



Ullakkoikkuna.



Kuistissa on viistetyt nurkat ja koristeellinen panelointi.



Ensimmäisen kerroksen ikkunapari.



Ensimmäisen kerroksen 1-osainen ikkuna



Toisen kerroksen ikkuna

### PIHARAKENNUKSET 2023



Lähimpänä tietä oleva piharakennus idästä.



Pihan pohjoisosassa sijaitseva isompi piharakennus etelästä.



Lähinnä tietä sijaitseva piharakennus pohjoisesta. Taustalla näkyy 1970-luvun valkoinen rivitalo Rändaksentien toisella puolen.



Takapihan pienempi piharakennus lännestä.

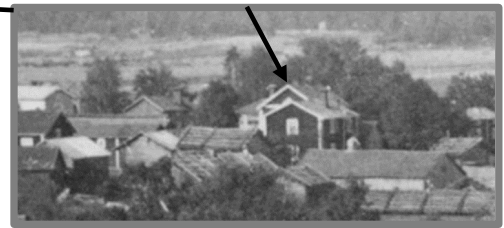
### **VANHOJA VALOKUVIA**



Varhainen kuva rakennuksesta 1900-luvun alkupuolelta. (Vöyrin kunnan arkisto)



Pihapiiriä vuosien 1950 ja 2007 ilmakuvin. (Historialliset ilmakuvat © MML). Piharakennuksien paikoissa on tapahtunut muutoksia.



Valokuvassa Vöyrin keskusta 1900-luvun alkupuolella pihapiiri sijoittuu taustamaisen taloryhmään. Osasuurennos oikealla (Vöyrin kunnan arkisto)



Valokuvassa Vöyrin keskusta 1900-luvun loppupuolella pihapiiri sijoittuu taustamaisen taloryhmään. Osasuurennos oikealla (Vöyrin kunnan arkisto). Asuinrakennus on osoitettu nuolella osasuurennokseen.

# 5.

KOHTEEN SIJAINTI	
Kohteen osoite	Råndaksentie 11, 66600 Vöyri
Kiinteistönnumero	946-408-8-101

PIHAPIIRIN JA LÄHIYMPÄRISTÖN KUVAUS	
<p>Pihapiiri sijaitsee Råndaksentien pohjoispuolella mäessä. Pihapiirissä on asuinrakennus ja neljä piharakennusta. Asuinrakennus sijoittuu pihan länsipuolelle, kun taas piharakennukset keskelle ja itäpuolelle.</p>	<p>Kuva: Taustakartta, raja-aineisto © MML</p>

KOHTEEN KUVAUS	
<b>Nykyinen käyttötarkoitus</b>	Asuinrakennus
<b>Suunnittelija</b>	
<b>Entinen käyttötarkoitus</b>	
<b>Rakennusvuosi</b>	n. 1800-l
<b>Kerroskorkeus</b>	2
<b>Perustus</b>	Kivi
<b>Runkomateriaali</b>	Hirsi
<b>Katon muoto ja materiaali</b>	Harjakatto, vaalea profiilipeltikate. Kuistissa aumakatto.
<b>Julkisivun väri ja materiaali</b>	Tumma punamulta, pystyrimoitettu lautaverhous. Kuistissa vaakapanelointi. Valkoiset vuoratut pitkänurkat ja väliseinähirren päät. Ikkunapuitteet ja vuorilaudoitukset valkoiset. Ikkunat T-karmillisia ja 2-jakoisia 6-ruutuisia, ullakkoikkunoissa jakolista ja vinoneliöpienat, Kustin ikkunat 2- ja 3-jakoisia ja yläruutu jaettu puitteella. Kuistissa 4-ruutuinen kamanaikkuna ja pariovi. Päätymkolmiossa kapea julkisivun värinen jakolista
<b>Muuta</b>	2-kerroksinen kuisti itäisivulla ja sisäänkäynti länsisivulla. Itäisivulla kaksi kellarin sisäänkäyntiä. Pitkänurkkainen.

RAKENNUSHISTORIA
Asuinrakennuksessa on ollut 1-kerroksinen kuisti, joka on korotettu 2-kerroksiseksi 1900-luvun alkupuolella. Muutamia ikkunoita ja ulko-ovi on vaihdettu. Rakennuksessa on uudehko kate. Rakennukset sijoittuvat tiiviisti kiinteistön reunoille ja päärakennus on länsisivulla. Piharakennukset ovat samalta aikakaudelta asuinrakennuksen kanssa. Niihin ei ole tehty merkittäviä muutoksia viimeisinä vuosikymmeninä.

KAAVATILANNE
Nykyisessä asemakaavassa pihapiirillä on suojelumerkintä /s-2. Alue, jolla ympäristö säilytetään. Maakunnallisesti tärkeä pihapiiri. Toimenpiteitä tehtäessä tulisi erityisesti pyrkiä säilyttämään pihapiirin maisemallinen arvo. Ennen luvan myöntämistä tulee rakennuslupaviranomaisen tarvittaessa pyytää museoviranomaisen lausunto.

KULTTUURIHISTORIALLISEN MERKITYKSEN ARVIOINTI
---



Asuinrakennus on Pohjanmaalle tyypillinen 1800–1900-lukujen vaihteen hirsirakenteinen, punamultapintainen talonpoikaista rakennusperinnettä oleva asuinrakennus (pitkänurkkainen hirsirakennus, harjakatto, kapea runko) ja yksityiskohtiensa puolesta (pystyrimoitettu laudoitus, ikkunajako) (tyypillisuus, edustavuus, alkuperäisyys). Asuinrakennus on säilyttänyt rakentamisajankohdan yksityiskohtia kuten ikkunoita (alkuperäisyys) ja rakennukseen tehdyt muutokset (kuistin korotus) ovat tuoneet siihen ajallista kerroksisuutta. Näkyvissä olevat eri aikakausien rakenteet, materiaalit ja tyylipiirteet ilmentävät rakentamisen, hoidon ja käytön historiaa ja jatkuvuutta (historiallinen kerroksisuus).

Piharakennukset ovat pääosin alkuperäisessä ulkoasussaan ja ne täydentävät asuinrakennusta saman aikakauden, tyylin ja mittakaavan rakennuksina muodostaen arvokkaan rakennushistoriallisen, historiallisen ja maisemallisen kokonaisuuden. Alueen keskeisimmät kulttuurihistorialliset arvot liittyvät Vöyrinjokilaakson alueen rykelmäkyllään ja sen ajalta säilyneisiin rakennuksiin ja kylärakenteeseen. Pihapiiri sijoittuu rykelmäkyllän pohjoiselle reuna-alueelle ja sillä on merkittävä asema kyläraitin maisemassa. Pihapiirillä on merkitys kylän rakentumisesta kertovana ja tietoa lisäävänä esimerkkinä (historiallinen todistusvoimaisuus).

Rakennuksiin tehtävien korjausten tulisi olla rakennuksen kulttuurihistoriallisen arvon säilyttäviä tai palauttavia. Asuinrakennukselle ja piharakennuksille suositellaan asemakaavassa kulttuurihistorialliset arvot säilyttävää merkintää (Sr-1). Kyläkuvallisesti tai maisemallisesti arvokas pihapiiri. Uudisrakentamisessa ja korjaustoimenpiteissä rakennukset tulee sopeuttaa maisemaan ja rakennettuun ympäristöön, jotta ympäristön historialliset erityispiirteet säilytetään.

<b>Rakennushistoriallisesti arvokas</b>	<b>x</b>	<b>Historiallisesti arvokas</b>	<b>x</b>	<b>Maisemallisesti arvokas</b>	<b>x</b>
---	----------	---------------------------------	----------	--------------------------------	----------

#### VALOKUVIA 2023



Pihapiiri Rändaksentieltä lännestä.



Pihapiiri etelästä Råndaksentieltä. Vasemmalla asuinrakennus.



Julkisivu itään.



Julkisivu länteen.



Pääty pohjoiseen.



Pääty etelään.



Kellarin sisäänkäynti kuistin eteläpuolella.



Kellarin sisäänkäynti kuistin pohjoispuolella.



Länsisivun ovi.



Kuisti itäisivulla.



Ullakkoikkuna itäisivulta.



Korkeampi 2. kerrroksen ikkuna.



Ikkuna länsisivulta.



Toisen kerroksen pohjoispäädyn ikkuna.

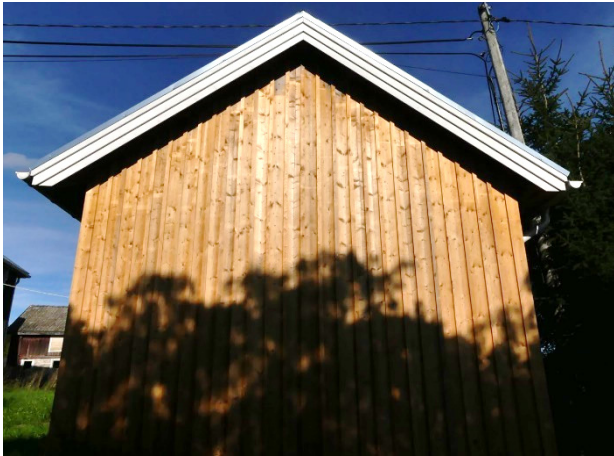
### PIHARAKENNUKSET 2023



Pihan keskellä olevan hirsirakenteisen piharakennus. Vasemmalla pääty länteen, keskellä julkisivu pihaan etelän suuntaan. Kuvan oikeassa laidassa porttisola ja oikeanpuoleisessa kuvassa viistosti kiinteistörajalle sijoittuva rakennusosa.



Rändaksentien varressa oleva piharakennus luoteesta.



Piharakennuksen pääty Rändaksentielle.



Näkymä Rändaksentieltä itään.



Piharakennuksen luukku ja ovia.





Råndaksentietä lähimpänä oleva piharakennus.

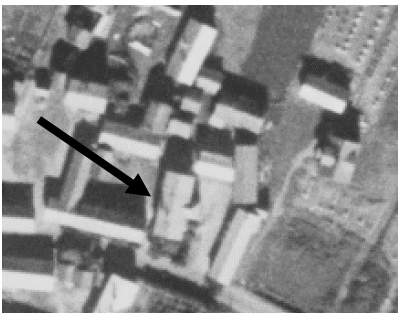


Pohjoisin piharakennus porttisolasta nähtynä.

**VANHOJA VALOKUVIA**



1900-luvun alkupuolen kylää. Inventoitava rakennus on reunimmaisena oikealla. Rakennus on osoitettuna nuolella. Kuisti on vielä 1-kerroksinen. (Vöyrin kunnan arkisto)



Pihapiiriä vuoden 1950 ilmakuvassa. (Historialliset ilmakuvat © MML). Päärakennus on osoitettuna nuolella.



Valokuvassa Vöyrin keskustasta 1900-luvun alkupuolella pihapiiri sijoittuu taustamaiseman taloryhmään. Osasuurennos oikealla (Vöyrin kunnan arkisto)



Valokuvassa Vöyrin keskustasta 1900-luvun loppupuolella pihapiiri sijoittuu taustamaiseman taloryhmään. Osasuurennos oikealla (Vöyrin kunnan arkisto). Asuinrakennus on osoitettu nuolella osasuurennokseen.



Pihapiiri ÖBO-inventoinnissa vuonna 2006 (Susanne Ost).



# 6.

KOHTEN SIJAINTI	
Kohteen osoite	Rändaksentie 9, 66600 Vöyri
Kiinteistönumero	946-408-8-81

PIHAPIIRIN JA LÄHIYMPÄRISTÖN KUVAUS	
<p>Pihapiiri sijaitsee Rändaksentien pohjoispuolella. Pihapiirissä on asuinrakennus ja ulkorakennus. Pihaa ympäröivät pellot.</p>	

KOHTEN KUVAUS	
Nykyinen käyttötarkoitus	Tyhjillään
Suunnittelija	
Entinen käyttötarkoitus	Asuinrakennus
Rakennusvuosi	n. 1940-l
Kerroskorkeus	1½, kellari
Perustus	Ruskea maalattu betoni
Runkomateriaali	
Katon muoto ja materiaali	Harjakatto, punainen saumattu peltikate, lappeilla frontonit
Julkisivun väri ja materiaali	Vaalea vihertävä pystyrimoitus, Klassisvaikutteisissa frontoneissa vaakaponttilauta, eteläseinä valkoinen vaakaponttilauta. Ikkunat 1-, 2- ja 3 jakoisia, puitteet punaisia ja ruskeita, vuorilaudoitus valkoinen.
Muuta	1-kerroksinen lasikuisti länsisivulla, kuistin päällä terassi. Vuoratut räystäät. Kellarin sisäänkäynti pohjoispäädystä

RAKENNUSHISTORIA
Asuinrakennuksen eteläseinä on uudelleenverhoiltu. Ikkunamuutoksia.

KULTTUURIHISTORIALLISEN MERKITYKSEN ARVIOINTI
<p>Jälleenrakennusaikakauden asuinrakennuksessa on ajanjaksolle tyypillinen neliömäinen muoto, lasikuisti ja ikkunatyyppi (tyypillisuus, edustavuus). Rakennuksessa on säilynyt rakentamisajankohdan piirteet ja yksityiskohtia (osa julkisivuverhousta, ikkunoita, ulko-ovet, räystäslaudoitus) (alkuperäisyys). Tyhjillään olevan asuinrakennuksen rakennushistoriallista arvoa laskee tien suuntaan näkyvään julkisivuun vaihdettu alkuperäisestä poikkeava julkisivuverhous sekä ikkunamuutokset.</p> <p>Alueen keskeisimmät kulttuurihistorialliset arvot liittyvät rykelmäkylään ja sen ajalta säilyneisiin rakennuksiin ja kylärakenteeseen. Yksittäinen jälleenrakennusaikakauden pihapiiri sijoittuu maaseudulle tyypillisesti peltoalueelle. Rakennuksilla on merkitystä rykelmäkylän jälkeisen ajan rakentamisesta kertovana ja tietoa lisäävänä esimerkkinä (historiallinen todistusvoimaisuus). Piharakennus täydentää pihapiiriä saman aikakauden ja mittakaavan rakennuksena. Pihapiiri on maisemallisesti näkyvällä paikalla.</p>

Rakennuksiin tehtävien korjausten tulisi olla rakennusten kulttuurihistoriallisen arvon säilyttäviä tai palauttavia. Asuinrakennukselle suositellaan asemakaavassa kulttuurihistorialliset arvot säilyttävää ja palauttavaa merkintää (Sr-2), piharakennukset suositellaan säilytettäväksi (s), tai kyläkuvallisesti tai maisemallisesti arvokas pihapiiri, joka suositellaan säilytettävän (sk). Uudisrakentamisessa ja korjaustoimenpiteissä rakennukset tulee sopeuttaa maisemaan ja rakennettuun ympäristöön, jotta ympäristön historialliset erityispiirteet säilytetään.

<b>Rakennushistoriallisesti arvokas</b>	<b>x</b>	<b>Historiallisesti arvokas</b>		<b>Maisemallisesti arvokas</b>	<b>x</b>
---	----------	---------------------------------	--	--------------------------------	----------

### VALOKUVIA 2023



Pihapiiri etelästä Rändaksentien suunnasta.



Julkisivu itään.



Julkisivu länteen.



Julkisivu etelään.



Julkisivu pohjoiseen.



Toisen kerroksen ikkuna eteläpäädyllä.



Toisen kerroksen ikkuna pohjoispäädyllä.



Frontoni itälapeella.



Vuorattu räystääs.



Ikkuna itäisivulla.



Lasikuistin ikkunat.



Kellarin ovi.



Kuisti ja parveke.

### PIHARAKENNUKSET 2023



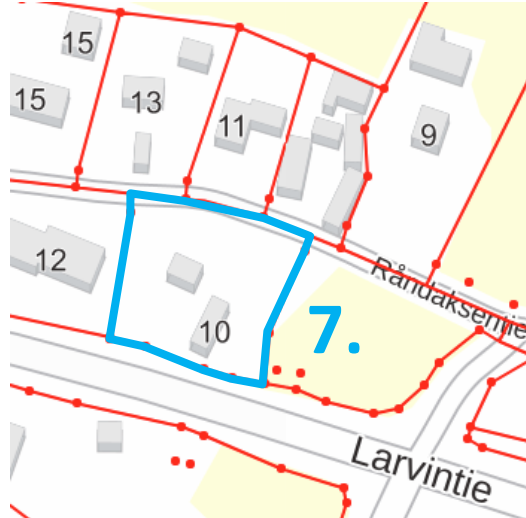
Piharakennus etelästä.



Piharakennus idästä.

# 7.

KOHTEEN SIJAINTI	
Kohteen osoite	Råndaksentie 10, 66600 Vöyri
Kiinteistönumero	946-408-2-54

PIHAPIIRIN JA LÄHIYMPÄRISTÖN KUVAUS	
<p>Pihapiiri sijaitsee Råndaksentien eteläpuolella. Pihapiirissä on asuinrakennus ja ulkorakennus. Pihaa ympäröi runsas kasvillisuus. Pihapiirin eteläpuolella kulkee Larvintie.</p>	 <p>Kuva: Taustakartta, raja-aineisto © MML</p>

KOHTEEN KUVAUS	
Nykyinen käyttötarkoitus	Asuinrakennus
Suunnittelija	
Entinen käyttötarkoitus	
Rakennusvuosi	n. 1800-l
Kerroskorkeus	2
Perustus	Kivi
Runkomateriaali	Hirsi
Katon muoto ja materiaali	Harjakatto, saumattu tumma peltikate.
Julkisivun väri ja materiaali	Punainen, pystyrimoitettu laudoitus. Kuistin kohdassa ruskea pystypanelointi. Ruskeat ikkunapuitteet ja smyygit, valkoiset yksinkertaiset vuorilaudoitukset.
Muuta	Itäisivulla on poikkipääty. Länsisivulla avokuisti.

## RAKENUSHISTORIA

Asuinrakennukseen on tehty remontti n. 1970-luvulla, jolloin ikkunat, ja ulko-ovi, ja ulkoverhous on vaihdettu. Piharakennus on samalta aikakaudelta julkisivuremontin kanssa.

## KULTTUURIHISTORIALLISEN MERKITYKSEN ARVIOINTI

Asuinrakennus on Pohjanmaalle tyypillinen hirsirakenteinen, kapearunkoinen, punamultapintainen talonpoikaista rakennusperinnettä oleva asuinrakennus (lyhytnurkkainen hirsirakennus, harjakatto, kapea runko) (alkuperäisyys) ja yksityiskohtiensa puolesta (pystyrimoitettu laudoitus, ikkunajako, poikkipääty) (tyypillisuus, edustavuus). Rakennus on säilyttänyt rakentamisajankohdan muodon. Idän puoleinen julkisivu on säilyttänyt historiallisia tunnistettavia piirteitä ja se on maiseman kannalta erityisen tärkeä.

Alueen keskeisimmät kulttuurihistorialliset arvot liittyvät Vöyrinjokilaakson alueen rykelmäkylään ja sen ajalta säilyneisiin rakennuksiin ja kylärakenteeseen. Asuinrakennus sijoittuu rykelmäkylän pohjoiselle reuna-alueelle sillä on merkitys kylän rakentumisesta kertovana ja tietoa lisäävänä esimerkkinä (historiallinen todistusvoimaisuus).

Rakennuksiin tehtävien korjausten tulisi olla rakennuksen kulttuurihistoriallisen arvon säilyttäviä tai palauttavia. Asuinrakennukselle suositellaan asemakaavassa kulttuurihistorialliset arvot säilyttävää ja palauttavaa merkintää (Sr-2). Kyläkuvallisesti tai maisemallisesti arvokas pihapiiri. Uudisrakentamisessa ja korjaustoimenpiteissä rakennukset tulee sopeuttaa maisemaan ja rakennettuun ympäristöön, jotta ympäristön historialliset erityispiirteet säilytetään.

**Rakennushistoriallisesti arvokas**

x

**Historiallisesti arvokas**

x

**Maisemallisesti arvokas**

x

## VALOKUVIA 2023



Pihapiiri lännestä katsottuna.



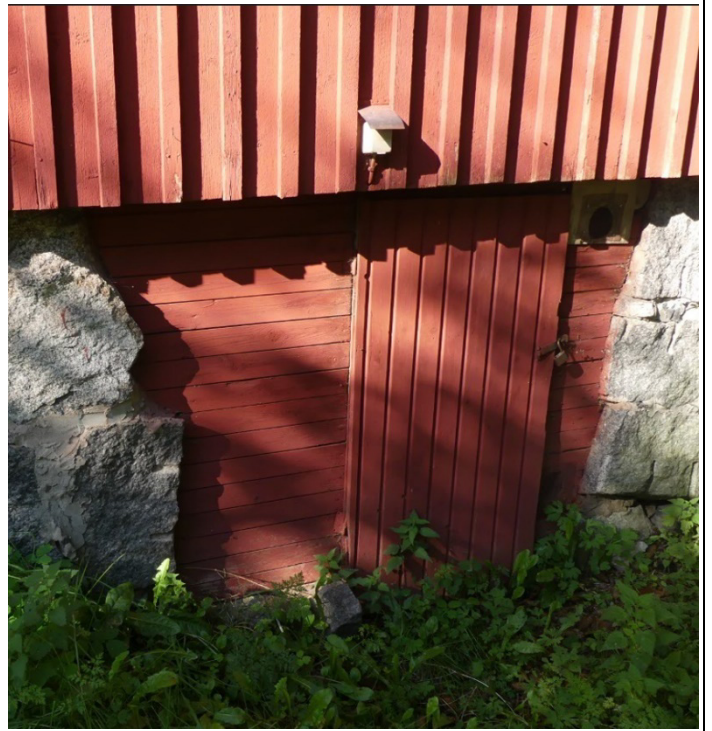
Julkisivu länteen.



Julkisivu itään.



Julkisivu pohjoisesta.



Itäsivun kellarin sisäänkäynti.



Ikkuna.

### PIHARAKENNUKSET 2023

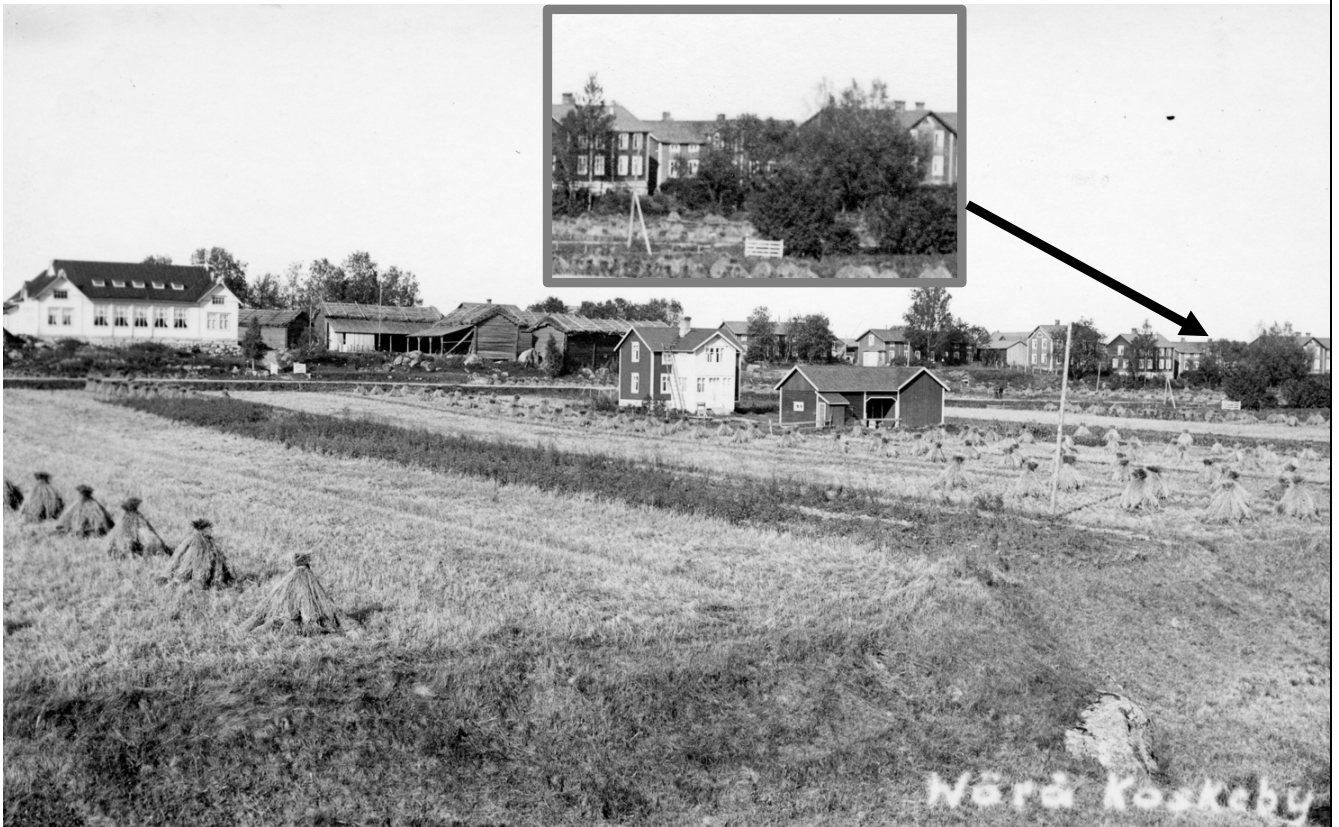


Piharakennus etelästä.

**VANHOJA VALOKUVIA**

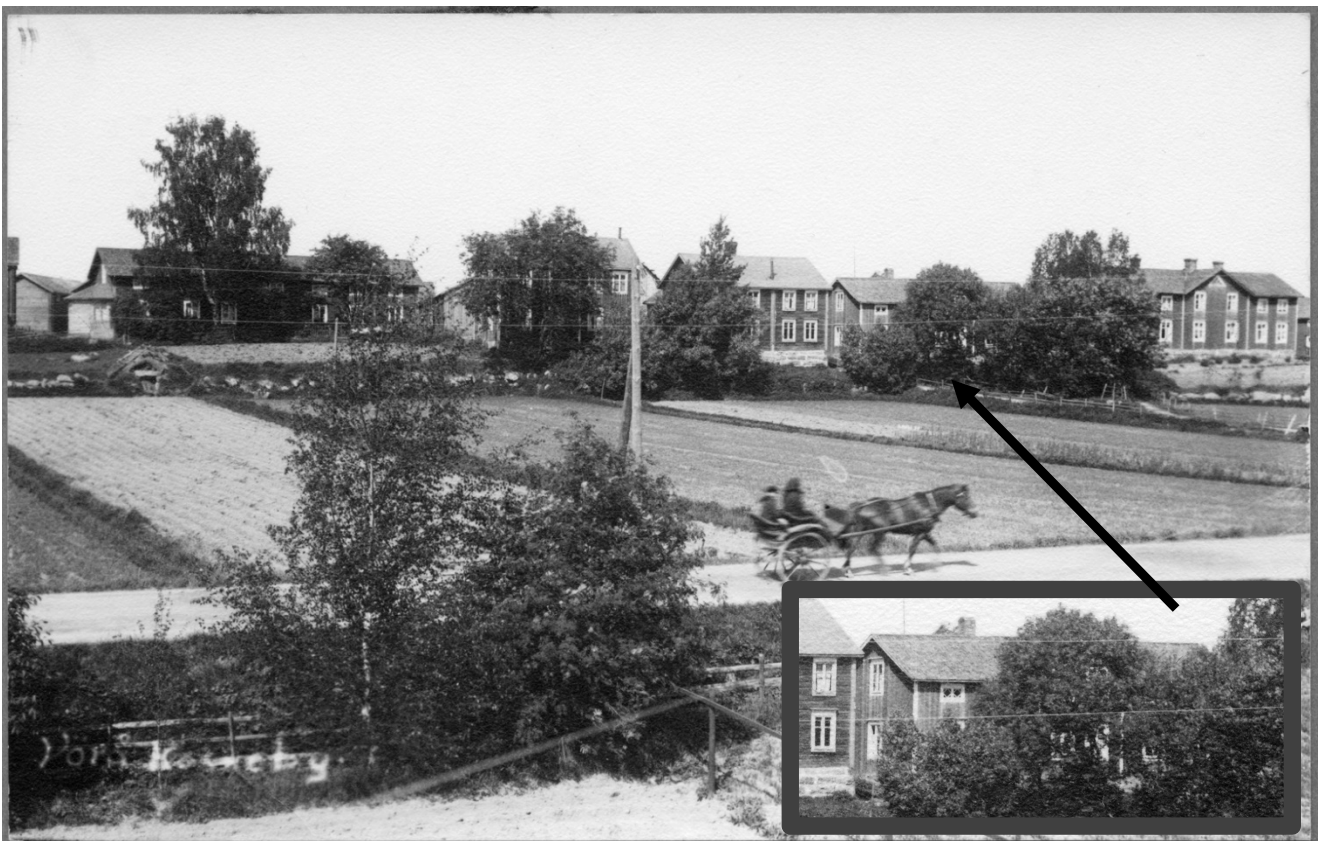


Vöyriläistä rykelmäkylää todennäköisimmin 1900-luvun alusta. Inventointikohte on kuvassa keskellä nuolen osoittamassa paikassa. (Vöyrin kunnan arkisto)



Vöyriläistä rykelmäkylää todennäköisimmin 1900-luvun alusta Inventointikohteen osasuurennos on kuvassa nuolen osoittamassa paikassa. (Vöyrin kunnan arkisto)

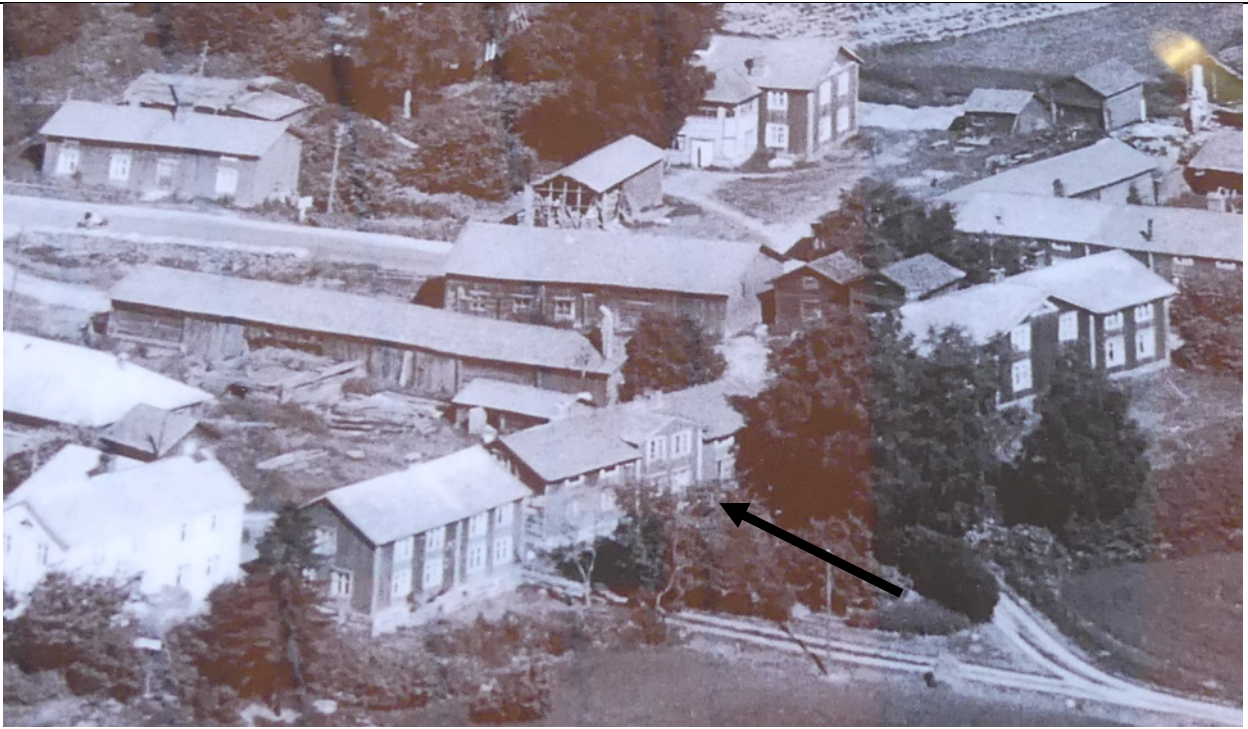




Vöyriäistä rykelmäkylää todennäköisimmin 1900-luvun alusta. Inventointikohteen osasuurennos on kuvassa nuolen osoittamassa paikassa. (Vöyriin kunnan arkisto)



Vuoden 1963 ilmakuvassa pihapiiri näkyy osana rykelmäkylän asuinrakennusten nauhaa. (Kiinteistön haltijan kokoelmat).



Osasuurennos kiinteistönhaltijan ilmakuvasta pihapiirin kohdalta. Asuinrakennus on osoitettu nuolella. Ympäröivä rakennuskanta Råndaksentien eteläpuolelta on pääosin poistunut.