

Vastaanottaja  
**Vöyri kunta**

Asiakirjatyyppi  
**Rakennusinventointi**

Päivämäärä  
**12.12.2023**

# KESKUSTAN ALUEEN ASEMA- KAAVAN MUUTOS JA LAAJEN- NUS – RÅNDAKSENTIEN ALUE **RAKENNUSINVENTOINTI**



Päivämäärä **12.12.2023**  
Laatija **Tanja Tarkkanen, Sofia Lybäck, Stina Karhunmaa**  
Tarkastaja **Stina Karhunmaa**

## SISÄLTÖ

<b>1.</b>	<b>JOHDANTO</b>	<b>4</b>
<b>2.</b>	<b>TARKASTELUALUEEN MÄÄRITTELY</b>	<b>4</b>
<b>3.</b>	<b>ALUEEN HISTORIAA</b>	<b>4</b>
3.1	Tiestön kehitys	4
3.2	Vanha kylärakenne	8
<b>4.</b>	<b>AIKAISEMMAT SELVITYKSET JA PÄÄTÖKSET</b>	<b>11</b>
4.1	Rakennetun kulttuuriympäristön inventointi (ÖBO) 2008	11
4.2	Kaavatilanne	12
<b>5.</b>	<b>INVENTOINTI</b>	<b>13</b>
5.1	Käytetyt menetelmät	13
5.2	Vanha Rantatie, kylätie ja silta	13
5.3	Alueen rakentuminen	15
5.4	Inventointikohteet	16
5.5	Yhteenveto ja päätelmät	18
5.6	Suosituksset	18
5.7	Lähteet	19

### Liitteet:

Liite 1: Kohdekortit

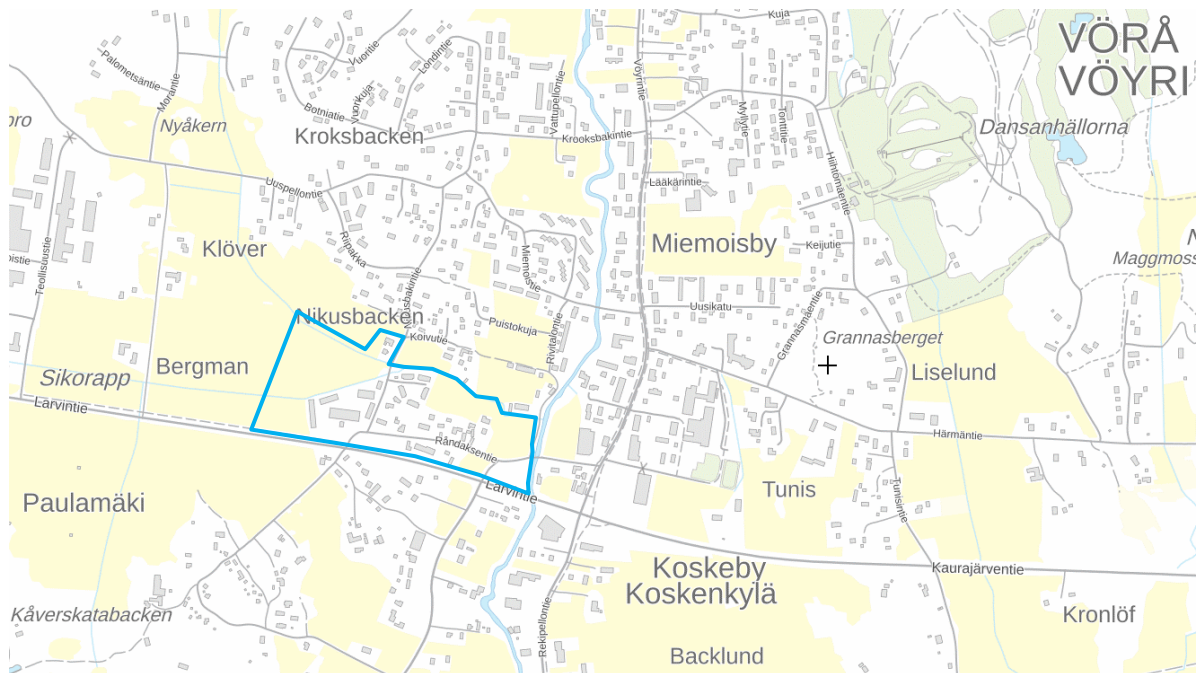
## 1. JOHDANTO

Asemakaavan laadintaa varten tehtävän rakennusinventoinnin tarkoituksena on tutkia suunnittelalueen ennen vuotta 1960 rakennettua rakennuskantaa. Selvityksessä käydään läpi alueen historiaa lyhyesti sekä kartoitetaan kulttuurihistoriallisesti arvokkaat rakennukset ja pihapiirit. Kaavamuutoksen tavoitteena on mahdollistaa Larvintien–Rändaksentien risteysalueen muutokset sekä tarkistaa asemakaavaa muilta osin.

Selvityksen tavoitteena on ohjata kaavaprosessia valtakunnallisten alueidenkäyttötavoitteiden (VAT) mukaisesti niin, että maankäytön suunnittelussa edistettäisiin kansallisen kulttuuriympäristön ja rakennusperinnön alueellisesti vaihtelevan luonteen säilymistä. Selvityksessä pyritään tunnistamaan kulttuuriympäristön paikallinen ominaisuus ja erityispiirteet.

## 2. TARKASTELUALUEEN MÄÄRITTELY

Inventoitava alue sijaitsee Vöyrin keskustan länsiosassa Larvintien pohjoispuoleisella alueella. Länsiosassa on liikekiinteistö ja Nikusbackentien itäpuolella on asuinalueita. Alueen alustava sijainti on esitetty alla olevassa kuvassa.

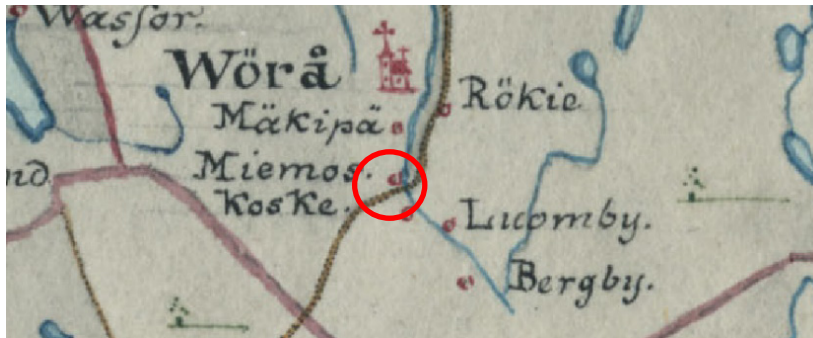


Kuva 1. Asemakaavoitettavan alueen alustava sijainti on osoitettu sinisellä (Taustakartta, 2023 ©MML).

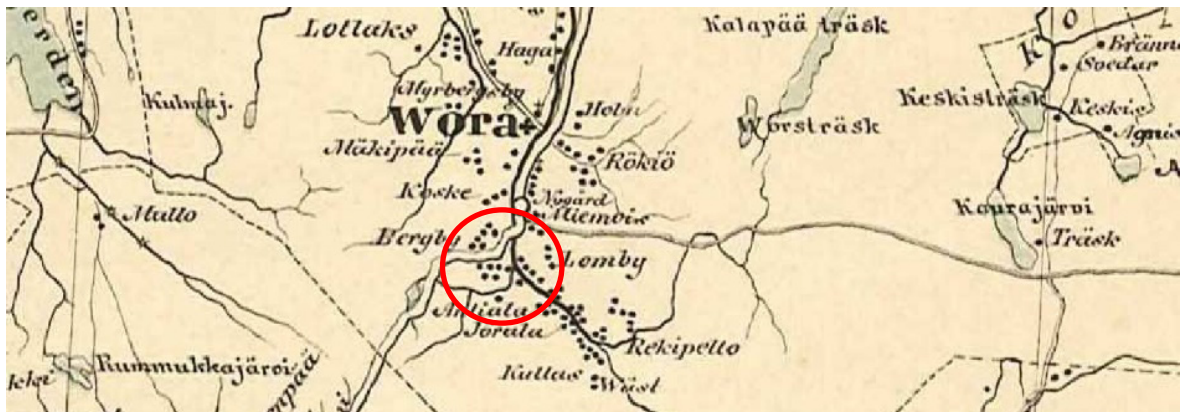
## 3. ALUEEN HISTORIAA

### 3.1 Tiestön kehitys

Vöyrin alue on ollut varhaisista ajoista hedelmällistä maanviljelysaluetta. Pysyvä asutus on tullut alueelle 1200-luvulla ja maanviljely on ollut pääelinkeinona 1400-luvulta alkaen. Historiallisissa kartoissa näkyy tiestön lisääntyminen inventointialueen läheisyydessä. Varhaisimmassa 1700-luvun loppupuolen kartassa esitetään joitain kyliä ja jo Vöyrin kautta kulkeva Rantatie sekä Vöyrinjoen ylitys. Myöhemmissä historiallisissa kartoissa erottuvat jo enemmän kylän- ja talonniemiä.



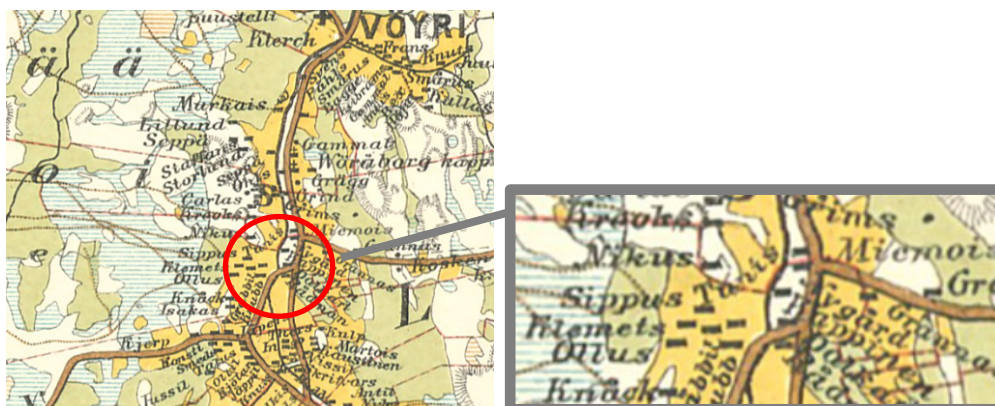
Kuva 2. Ote Wetterstedtin maakuntakartastosta vuodelta 1775 alueen lähiympäristöstä. Kuvassa näkyy Rantatien linjaus ja kylien paikkoja. Alueen likimääräinen sijainti on osoitettu punaisella ympyrällä ([www.vanhakartta.fi](http://www.vanhakartta.fi)).



Kuva 3. Ote Suomen yleiskartasta vuosilta 1866-1873 alueen lähiympäristöstä. Kuvassa näkyy Rantatien linjaus. Kylien sekä talojen paikat lisääntyvät aikaisempaan karttaan verrattuna. Alueen likimääräinen sijainti on osoitettu punaisella ympyrällä ([www.vanhakartta.fi](http://www.vanhakartta.fi)).



Kuva 4. Ote Kalmbergin kartastosta vuodelta 1856 alueen lähiympäristöstä. Kuvassa näkyy rantatien linjaus ja kylien ja talojen paikkoja. Alueen likimääräinen sijainti on osoitettu punaisella ympyrällä ([www.vanhakartta.fi](http://www.vanhakartta.fi)).



Kuva 5. Ote Suomen taloudellisesta kartasta (Kihlakunnankartta) inventointialueelta vuodelta 1913. Alueella on taloryhmiä tien varressa ja kapea peltojen vyöhyke ulompana. Rakennukset on esitetty vaakasuuntaisina. Osasuurennos tarkastelualueen kohdasta (Kansallisarkiston digitaaliset aineistot, 2023).



**Kuva 6. Uusjakokartatta vuodelta 1937 (Koskeby, Miemoisby, Mäkipää). Inventointialueen osasuurennos alapuolella. Pihapiirit on ympyröity sinisellä. (Vöyrin kunnan arkisto).**

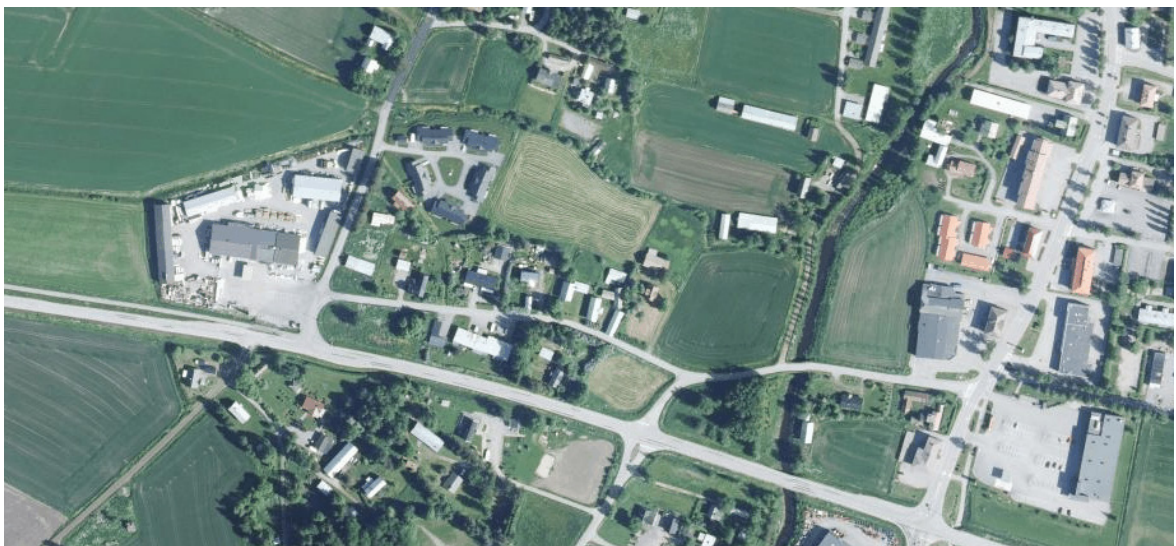
Valokuva-, ortoilmakuva- ja karttavertailujen perusteella näkee muutokset rakennuskannassa sekä alueessa ja tiestössä. Uusjakokartassa vuodelta 1937 ja vielä 1950-luvun ilmakuvassa tarkastelualue erottuu peltojen keskellä olevan kyläalueen pohjoisena osana. Kylän poikki kulkee teitä. Rändaksentie on kaartanut vuoden 1937 kartalla harjanteelta lounaaseen ja haarautunut pohjoiseen vievälle tielle. Myöhempi suoraviivaisempi osa erottuu jo kartalla (v.1937). Vuosina 1972–74 on rakennettu keskustan eteläpuolelle tien oikaisu (Larvintie) ja Vöyrinjoen ylittävä silta, joka on jättänyt inventointialueen itä-länsi-suuntaisena halkovan tien asuntoalueen sisäiseksi väyläksi. Pienempi tieyhteys pohjoiseen on vaihtanut paikkaa lännemmäksi. Vanhan Rantatien linjaus on säilynyt ennallaan, vaikka uusi seututie on tehnyt siihen uuden risteyksen. Seututien kohdalta on poistunut rakennuksia. Myös Rändaksentien pohjoispuolen pihapiireistä on poistunut rakennuksia ja tullut uusia tilalle. Liikekiinteistön tontti on rakentunut 1980-luvulta alkaen. Keskustarakenne on täydentynyt lähinnä Vöyrinjoen itäpuolella.



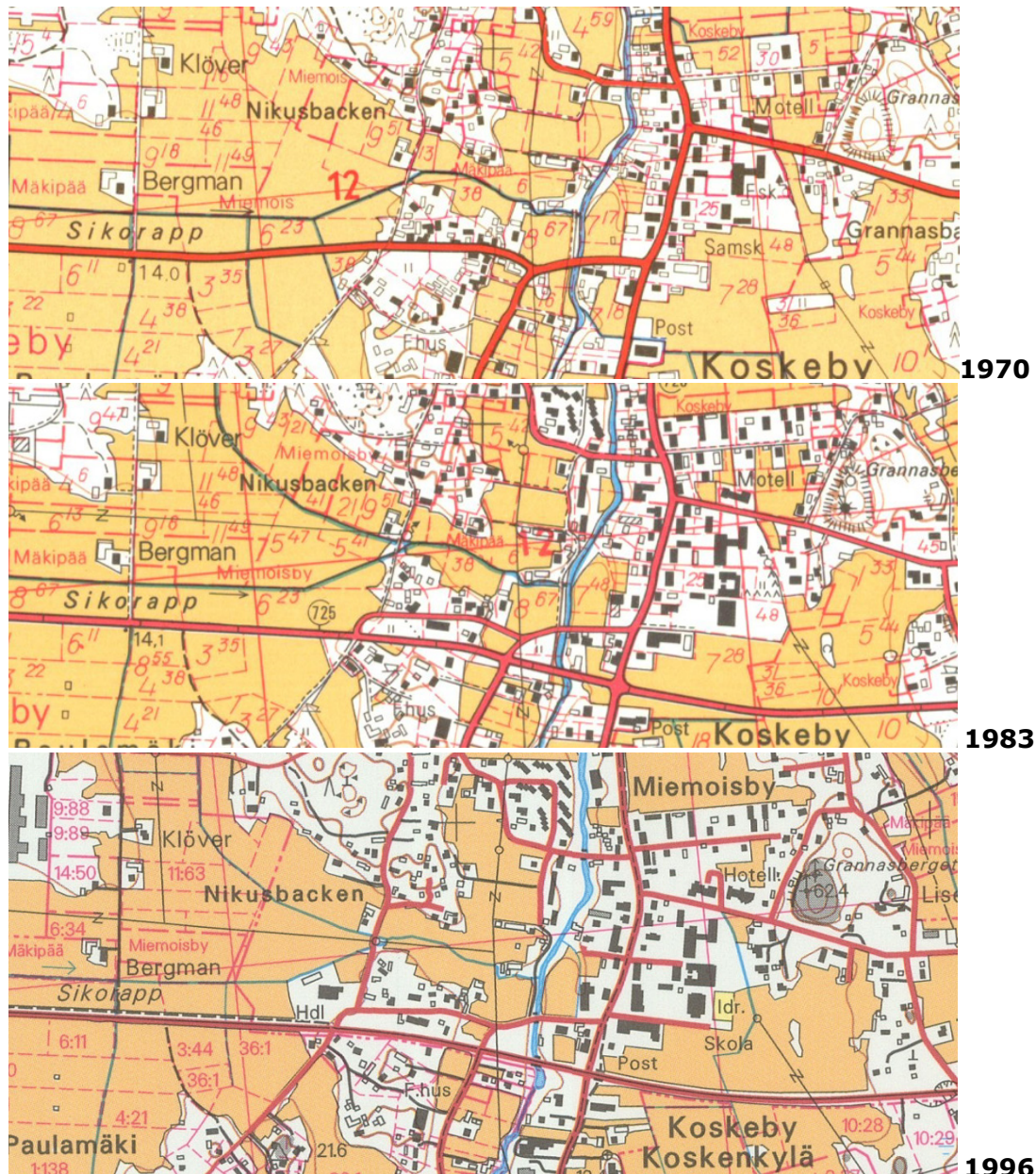
**Kuva 7. Inventointialueen ympäristöä vuoden 1950 ilmakuvasa. Teiden varsilla on tiheää asutusta ja Rändaksentieltä johtaa pohjoiseen pieni kylätie. (Historialliset ilmakuvat © MML).**



**Kuva 8. Inventointialuetta vuoden 1994 ilmakuvasa. Liikekiinteistö alueen länsiosassa on ruvennut rakentumaan ja Larvintie (st 725) kulkee alueen eteläpuolella (Historialliset ilmakuvat © MML).**



**Kuva 9. Inventointialuetta vuoden 2022 ilmakuvasa (Historialliset ilmakuvat © MML).**



Kuva 10. Inventointialueen lähiympäristöä vuosien 1970, 1983 ja 1996 peruskartoissa. (Peruskartat © MML).

### 3.2 Vanha kylärakenne

Tarkastelualuetta laajemmalla kyläalueella rakennukset ovat muodostaneet tiheän rykelmäkylän peltojen keskellä olevalle harjanteelle. Päärakennukset ovat muodostaneet tiiviin linjan peltoja vasten ja piharakennukset ovat taustalla rykelmänä. Kylät ovat muodostuneet, kun tilojen halkomisen seurauksena on syntynyt uusia tilojen pihapiirejä vanhan kantatilan lähelle.

Vanha kylärakenne on paljolti hajonnut tarkastelualueen kohdalla 1950-luvun jälkeen uuden tien (st 725) rakentamisen myötä ja tilojen siirrettyä rakennuksensa uusjaossa saamiensa viljelymaiden läheisyyteen. Rykelmäkylän ajalta on säilynyt tarkastelualueella muutamia asuin- ja piharakennuksia ja rakennelmia, kuten kiviaita. Ne muodostavat tarkastelualueen vanhimman rakennuskannan. Alla olevat vanhat valokuvat on otettu Vöyrinjoen ja vanhan Rantatien väliseltä alueelta kylän suuntaan länteen. Osassa kuvista näkyy Rantatie.

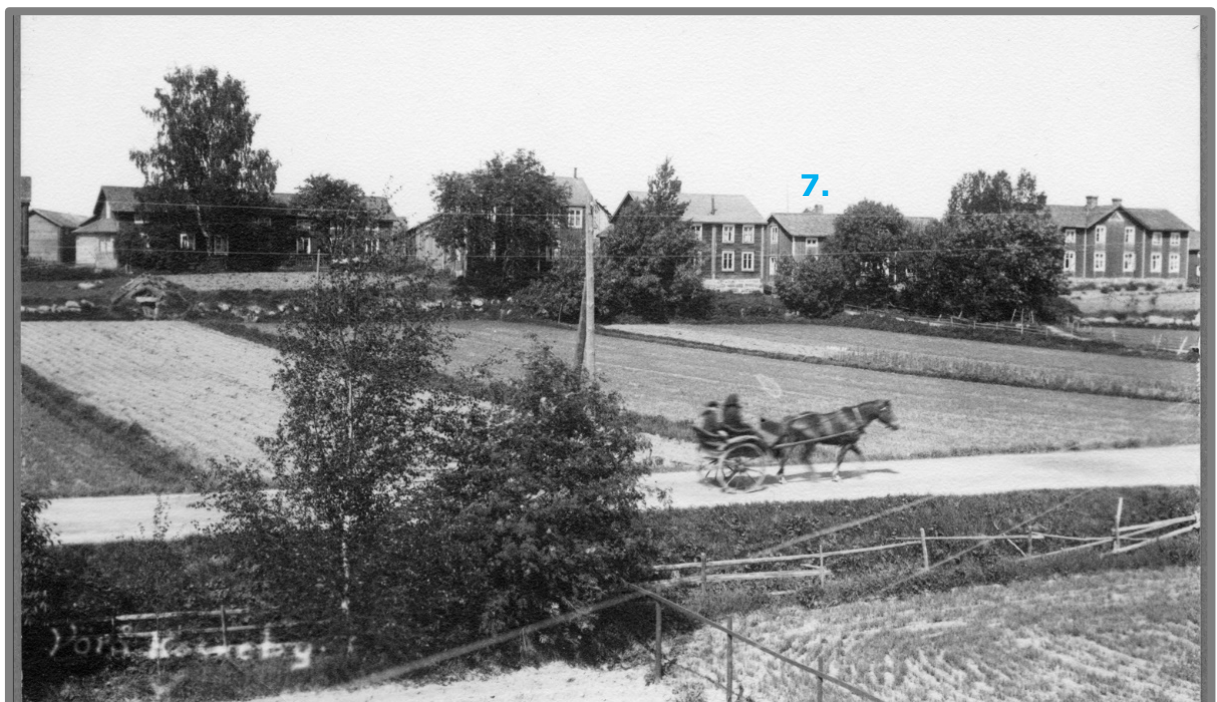




Kuva 11. Vöyriäistä rykelmäkylää 1900-luvun alkupuolella. Kuvassa oleva numero viittaa inventointikohteen numeroon. (Vöyrin kunnan arkisto).



Kuva 12. Vöyriäistä kylää Koskenkylässä 1900-luvun alkupuolella. Kuvassa oleva numero viittaa inventointikohteen numeroon (Vöyrin kunnan arkisto).



Kuva 13. Vöyriäistä kylää Koskenkylässä noin vuonna 1925. Hevoskärryillä istuva poika on syntynyt vuonna 1919). Kuvassa oleva numero viittaa inventointikohteen numeroon (Vöyrin kunnan arkisto).

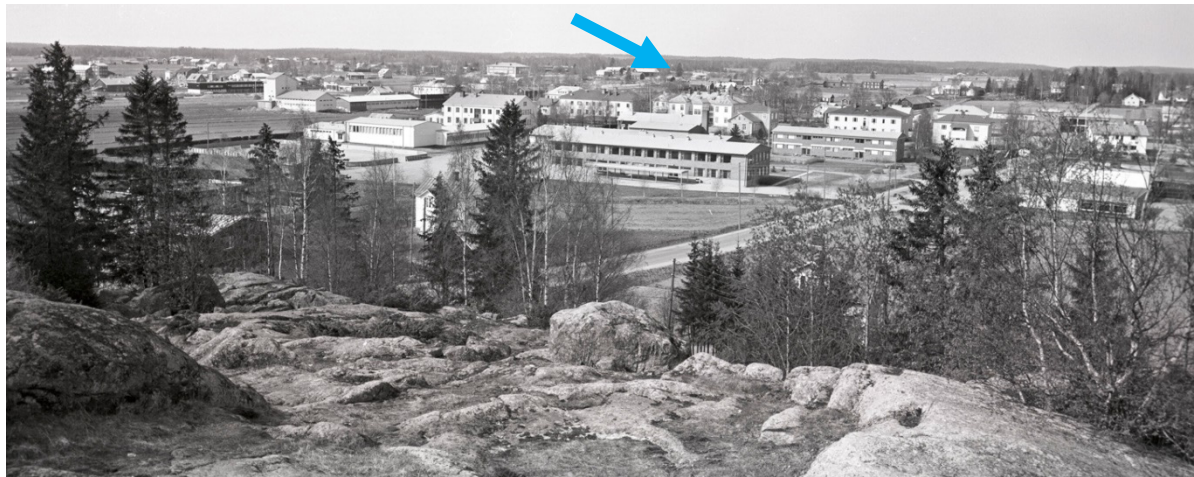


Kuva 14. Valokuva Väyryn keskustasta 1930-luvun keskivaiheilta. Kuvauspaikka on Grannasbergetin laelta. Etualalla on Härmäntie. Suunnittelualue sijoittuu nuolen osoittamalle alueelle taustamaisemassa. Alla osasuurennos tarkastelualueelta. Kuvassa oleva numero viittaa inventointikohteen numeroon (Vöyriin kunnan arkisto).





**Kuva 15.** Valokuva Vöyrin kirkonkylältä 1900-luvun alkupuolelta. Kuvauspaikka on Grannasbergetin laelta. Suunnittelualue sijoittuu nuolen osoittamalle alueelle taustamaisemassa. Äärimmäisenä vasemmalla rukoushuone. Alla osasuurennos tarkastelualueelta. Kuvassa oleva numero viittaa inventointikohteen numeroon. (Vöyrin kunnan arkisto)



**Kuva 16.** Valokuva Vöyrin kirkonkylältä vuodelta 1974. Kuvauspaikka on Grannasbergetin laelta. Suunnittelualue sijoittuu nuolen osoittamalle alueelle taustamaisemassa. Alla osasuurennos tarkastelualueen suuntaan. Kuvassa oleva numero viittaa inventointikohteen numeroon. Keskiosissa näkyy Kaurajärventie (Härmäntie) ja vasemmalla uusi Larvintie (Vöyrin kunnan arkisto)

## 4. AIKAISEMMAT SELVITYKSET JA PÄÄTÖKSET

### 4.1 Rakennetun kulttuuriympäristön inventointi (ÖBO) 2008

Pohjanmaan rakennetun kulttuuriympäristön inventoinnissa (ÖBO) 2008 tarkastelualueen rakennuskantaa ollut mukana Nikusbackvägenin ja Rändasvägenin alueilla. Rändasvägenin alueen yhteydessä on mainittu tarkastelualueeseen rajautuva maisemallisesti ja rakennushistoriallisesti arvokas Rändaksen kivilta vuodelta 1860. Rändaksentien 11 pihapiiri on mainittu hyvin säilyneenä ainutlaatuisena kokonaisuutena. Numero viittaa Kioskin kohdenumeroon.

20982 Nikusbackvägen med omgivning  
 28302 Nikusbackvägen 3  
 20983 Rändasvägen  
 Lähde: Kioski-inventointijärjestelmä



Susanne Öst 22.01.2007



Rändasvägen 11  
 Susanne Öst 02.10.2006

**Kuva 17.** Vasemmalla Nikusbackvägen 3 ja oikealla Rändasvägen 11 ÖBO-inventoinnissa vuonna 2008 (Kioski-inventointijärjestelmä).





Kuva 19. Ote asemakaav yhdistelmästä ja kaavamääräyksistä (Vöyrin kunta).

## 5. INVENTOINTI

### 5.1 Käytetyt menetelmät

Rakennusinventoinnin on laatinut Tanja Tarkkanen ja Sofia Lybäck. Taustatyönä perehdyttiin alueesta löytyviin lähtötietoihin ja kartta-aineistoihin. Kunnan arkistosta saatiin rakennusten rakennusajankohdat, vanhoja valokuvia sekä piirustuksia. Heinä- ja syyskuussa 2023 Sofia Lybäck kuvasi rakennukset sekä alueen.

Ennen vuotta 1960 rakennetut pihapiirit inventoitiin ja niistä laadittiin inventointikortit. Aikaisemmin suojelumerkinnällä (/s-2) merkityn pihapiirin tiedot kirjattiin kohdekorttiin. Rakennuskannan kulttuurihistorialliset arvot on alustavasti arvioinut rakennusarkkitehti Tanja Tarkkanen ja arkkitehti Stina Karhunmaa. Työn tarkastajana on toiminut Stina Karhunmaa.

Esimerkkejä asemakaavamääräyksiin

sr-1	Suojeltava rakennus. Rakennuksiin tehtävien korjausten tulee olla rakennuksen kulttuurihistoriallisen arvon säilyttäviä. Korjauksia suunniteltaessa on oltava yhteydessä alueelliseen vastuumuseoon.
sr-2	Suojeltava rakennus. Rakennukseen tehtävien korjausten tulee olla rakennuksen kulttuurihistoriallisen arvon säilyttäviä tai palauttavia. Korjauksia suunniteltaessa on oltava yhteydessä alueelliseen vastuumuseoon.
s	Säilytettävä rakennus tai rakennelma.
/sk	Suojeltava alueen osa. Kyläkuvallisesti arvokas alue, jonka kulttuurihistorialliset ja maisemalliset arvot huomioitava.

### 5.2 Vanha Rantatie, kylätie ja silta

Kulttuurihistoriallisesti arvokas Rantatien pohjoinen osa (MK 2040) kulkee Vähänkyrön kautta Vöyrille ja Vöyrieltä pohjoiseen. Inventointialueen kohdalla Rantatien linja on säilynyt ja tie kaa-  
taa Larvintien risteyksestä Rändaksentielelle Vöyrinjoen yli vanha kivisiltää ja kohti keskustaa.



**Kuva 20. Rantatien vanha tielinjaus Larvintien risteuksen suunnasta. Taustalla Rändaksentien risteys. Kuva pohjoiseen.**



**Kuva 21. Kuva Rantatiellä lännen suuntaan. Rantatie kaartuu kuvassa vasemmalle ja Rändaksentie oikealle. Vasemmalla taustamaisemassa näkyy Vöyrin nuorisoseurantalo vuodelta 1912. Kuva lounaaseen.**



**Kuva 22. Rantatien vanha tielinjaus kulkee suunnittelualueella Rändaksentienä. Suunnittelualueen rajalla on kivilta 1860-luvulta. Kuva tarkastelualueen suuntaan länteen.**



**Kuva 23. Rändaksentietä reunustaa etelän puolella kylätietä osin kasvillisuuden peittämä kiviaita. Vasemman puoleinen kuva lännen suuntaan ja oikeanpuoleinen idän suuntaan.**

Rändaksentie noudattaa tarkastelualueella vanhan maantien pienipiirteistä kaareutuvaa tielinjaa Rantatieltä harjun lakialueelle saakka. Vanhojen pihapiirien rakennukset ja piha-alueet rajaavat tietä ja muodostuvat kyläasutuksen näkymät ovat niiden kohdalla vaihtelevia. Rändaksentien uudempi linjaus on korkeimmalta kohdalta länteen. Uudemman rivitaloasutuksen kohdalla tien ja piha-alueen raja muuttuu vaikeammin hahmotettavaksi. Peltonäkymiä on Rändaksentien molemmissa päissä.



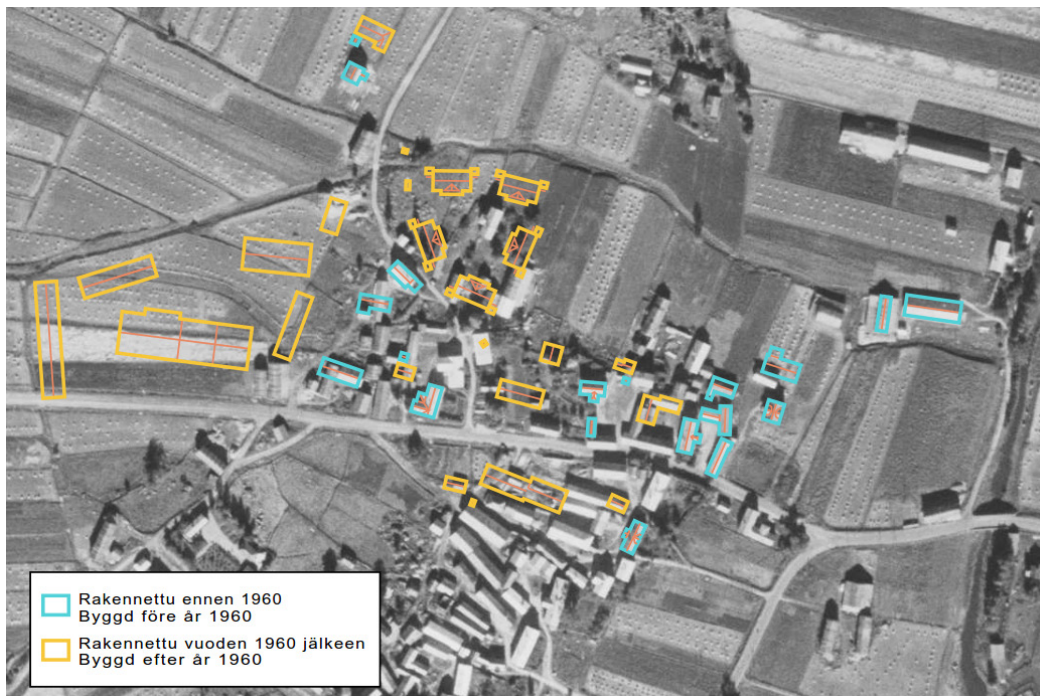
**Kuva 24. Rändaksentien jatkona lännessä on liikekiinteistö (vas). Tien keskiosassa tien ja piha-alueen raja ei erotu maisemallisesti (oik).**



**Kuva 25. Rändaksentien varressa on kyläasutuksen näkymiä.**

### 5.3 Alueen rakentuminen

Tarkastelualueen rakennuskanta on kerroksista. Harjualueella on ollut aiemmin runsaasti talonpoikaisia pihapiirejä sisältänyt rykelmäkylä ja tarkastelualue on sijoittunut sen pohjoiselle reuna-alueelle. Inventointialueen rakennuskanta sijoittuu aikaisempien inventointien ja kunnan rekisteritietojen mukaan vanhimmilta osin 1800-luvulle ja 1900-luvun alkuun. Alueelta on poistunut rykelmäkylän ajanjakson rakennuskantaa runsaasti 1950-luvun jälkeen ja rykelmäkylän muoto ei ole enää tunnistettavissa, vaikka yksittäisiä rakennuksia on tuolta ajalta.



**Kuva 26. Kuvasovite vuoden 1950 ilmavasta ja nykyisestä tarkastelualueen rakennuskannasta. Ennen vuotta 1960 rakennetut rakennukset ovat turkoosilla ja uudempi rakennuskanta keltaisella. Vanhempi rakennuskanta muodostaa nykyisellään löyhiä rakennusryhmiä idän puolen peltoalueita vasten ja kylätien varteen. Tarkastelualueen rakennuskanta on muuttunut vuoden 1950 jälkeen (lähde: Pohjakartta, Vöyrin kunta/ T&J Holmback, Historialliset ilmakuvat © MML).**

Uudempi rakentaminen on rakentamisajalleen tyypillistä tavanomaista asuin- ja liikerakentamista. Inventointialueen asuinrakennusten pihapiireistä neljä on rakennettu vuoden 1960 jälkeen. Liikerakennukset alueen länsiosassa on rakennettu vaihteittain 1990- ja 2000-luvuilla. Nikusbakintien varressa olevat paritalot on rakennettu 2010-luvulla. Uudempi asuinrakentaminen sijoittuu talonpoikaisten pihapiirien väliin ja viereen.



Kuva 27. Kuvissa alueen uudempaa rakennuskantaa. Ylemissä kuvissa asuinrakennuksia ja alhaalla lii-kerakennuksia.

#### 5.4 Inventointikohteet



Kuva 28. Inventointikohdekartta. Pihapiirit ovat numeroilla 1-7. Rakennukset on korostettu vihreällä taustavärillä. Kiinteistörajat ovat punaisilla viivoilla. Nykyisen asemakaavan suojumerkinnyt ovat kuvassa mustalla. (Pohjakartta, Vöyrin kunta/ T&J Holmback, 2023).



Taulukko 5-1. Inventoitujen rakennusten perustiedot. Kohdenumero viittaa inventointikortin numeroon.

Inventointi- kohde /Osoite	rakennusvuosi	Alkuperäinen käyttö- tarkoitus	Tunnuskuva
1 Nikusbakintie 8	1949	Asuinrakennus	
2 Nikusbakintie 3	1900	Asuinrakennus	
3 Rändaksentie 17	n.1800-l	Asuinrakennus	
4 Rändaksentie 13	n. 1800-1900l vaihte	Asuinrakennus	
5 Rändaksentie 11	n. 1800-l	Asuinrakennus	
6 Rändaksentie 9	n. 1940-l	Asuinrakennus	
7 Rändaksentie 10	n. 1800-l	Asuinrakennus	

Alueelta inventoitiin 7 pihapiiriä, joista oli 5 oli talonpoikaisia pihapiirejä. Vanhimmat rakennukset ovat Pohjanmaan alueelle tyypillisiä talonpoikaista rakennusperinnettä edustavia hirsirunkoisia asuinrakennuksia sekä erilaisia talonpoikaisia piharakennuksia. Asuinrakennukset olivat tuolloin tyypillisesti vielä perinteistä rakennustapaa noudattaen hirrestä, kapearunkoisia ja harjakattoisia ja niissä oli tasainen ikkunajako ja ruutuikkunat. 1800-luvulla talonpoikaistalot ovat suuria ja korkeita. Väriytyks on useimmissa rakennuksissa perinteinen punamultainen valkoinen tai keltaisen korostusvärein. Inventoiduista rakennuksista kaksi oli rakennettu jälleenrakennusaikakaudella ja

tyypillisiä neliönmuotoisia 1½ kerroksisia harjakattoisia rakennuksia. Molempiin pihapiireihin oli rakennettu myös piharakennus.

Useimpiin rakennuksiin on kohdistunut erilaisia muutoksia käyttöhistorian aikana. Niihin vaihdettu rakennusosia, kuten ikkunoita ja ulko-ovia, osassa on muutettu verhoiluja ja rakennuksia on myös laajennettu tai muuten muutettu. Pääasiassa rakennukset ovat edelleen tunnistettavissa hahmonsaa ja muotonsa ja yksityiskohtien perusteella aikakautensa edustajiksi.

Tarkastelualue kokonaisuutena on ajallisesti ja tyyllisesti kerroksinen kyläalue. Siinä on muutamia rakennuksia ja pihapiirejä alueella olleen rykelmäkylän ajalta, lisäksi jälleenrakennusaikakauden pihapiirejä sekä uudempia asuinrakennuksia.

## 5.5 Yhteenveto ja päätelmät

Inventointialue sijoittuu Vöyrin keskustan länsiosiin Larvintien pohjoispuoleiselle alueelle. Kulttuurihistoriallisesti arvokas Rantatie kulkee alueen poikki yli Larvintien ja vanhan kivisillan, kohti keskustaa. Rändaksentie noudattaa tarkastelualueella harjun laelta Vöyrinjoelle saakka vanhan maantien pienipiirteistä kaareutuvaa tielinjaa. Rakennukset ovat muodostaneet tilojen halkomisen seurauksena aiemmin tiheän rykelmäkylän peltojen keskellä olevalle harjanteelle. Päärakennukset ovat tuolloin olleet tiiviinä linjana peltoja vasten ja piharakennukset ovat taustalla rykelmänä. Rykelmäkylän ajalta on säilynyt tarkastelualueella muutamia asuin- ja piharakennuksia ja rakennelmia, kuten kiviaita. Ne muodostavat tarkastelualueen vanhimman rakennuskannan. Maakunnallisessa inventoinnissa yksi pihapiiri on arvioitu maakunnallisesti arvokkaana kokonaisuutena. Uudempi rakentaminen on rakentamisajalleen tyypillistä tavanomaista asuin- ja liikerakentamista ja se sijoittuu talonpoikaisten pihapiirien väliin ja reunamille. Harjulla olevaa kylää ja teitä ympäröivät peltoalueet muodostavat maisemallisen kokonaisuuden.

Alueelta inventoitiin 7 pihapiiriä. Pihapiireistä 5 oli 1800-luvulle ja 1900-luvun vaihteeseen ajoituvaa talonpoikaista pihapiiriä ja kaksi pihapiiriä oli jälleenrakentamisaikakaudelta.

Inventoituihin rakennuksiin on tehty muutoksia käyttöhistorian aikana, osaa rakennuksista on laajennettu ja erityisesti piharakennuksia on siirretty. Rakennukset ovat edelleen tunnistettavissa hahmonsaa, muotonsa, rakennusmateriaalien sekä yksityiskohtien perusteella aikakautensa edustajiksi. Vanhimman ajanjakson rakennukset ovat säilyttäneet tunnistettavia piirteitä sekä muodon, ja suuri osa muutoksista on myös palautettavissa perinteiseen ulkoasuun. Alue kokonaisuutena on esimerkki rannikko-Pohjanmaan kerroksisesta kyläalueesta, jonka vanhimpia kerroksia on edelleen nähtävissä tiestössä, talonpoikaisissa pihapiireissä, ja rakenteissa kuten kiviaidassa ja jossa uudempi rakentaminen ja tiet sijoittuvat vanhemman rakentamisen lomaan.

## 5.6 Suositukset

Rantatien tielinjaus ja Rändaksentien vanhimman osan tielinjaus on suositeltavaa säilyttää.

Kiviaidalle suositellaan säilyttävää merkintää (s) ja kasvillisuuden karsimista.

Rakennuksiin tehtävien korjausten ja muutosten tulisi olla rakennusten kulttuurihistoriallisen arvon säilyttäviä tai palauttavia. Inventoiduille asuinrakennuksille suositellaan suojelumerkintää, esim. sr-1 tai sr-2. Piharakennuksille suositellaan suojelumerkintää sr-1/ sr-2 tai säilyttävää merkintää s.

Inventoiduille pihapiireille suositellaan aluemarkintää, jossa huomioidaan kyläkuvallisesti tai maisemallisesti arvokas pihapiiri. Uudisrakentamisessa ja korjaustoimenpiteissä rakennukset tulee sopeuttaa maisemaan ja rakennettuun ympäristöön, jotta ympäristön historialliset erityispiirteet säilytetään.

## 5.7 Lähteet

Kirjalliset lähteet:

Vöyrin kunnan rakennusluparekisteri

Valokuvia, Vöyrin kunnan arkisto

KIOSKI-inventointisovellus. Pohjanmaan maakunnallinen inventointi 2008.

Internet-lähteet:

Historialliset kartat ja ilmakuvat <https://kartta.paikkatietoikkuna.fi/>

<http://vanhatpainetutkartat.maanmittauslaitos.fi>

Uusjakokartta (Koskeby, Miemoisby och Mäkipää)vuodelta 1937, Vöyrin kunnan arkisto

Kihlakunnankartta 1913

<https://digi.kansalliskirjasto.fi/teos/binding/2107881?term=Suomen&term=taloudellinen&term=kartta&term=karta&term=kartalla&term=kartan&page=1>, viitattu 19.9.2023.

Wetterstedtin maakuntakartasto, <https://expo.oscapps.jyu.fi/s/vanhakartta/item/55989>, viitattu 19.9.2023.

Suomen yleiskartta 1866-1873, <https://expo.oscapps.jyu.fi/s/vanhakartta/item/55909>, viitattu 19.9.2023.