

Vastaanottaja
Vöyrin kunta

Asiakirjatyyppi
Osallistumis- ja arviointisuunnitelma

Päivämäärä
18.2.2022

VÖYRIN KUNTA

ROUKUKSEN TUULIVOIMAPUIS- TON OSAYLEISKAAVA



VÖYRIN KUNTA

ROUKUKSEN TUULIVOIMAPUISTON OSAYLEISKAAVA

Projekti **Roukuksen tuulivoimapuiston osayleiskaava**
Vastaanottaja **Vöyrin kunta**
Asiakirjatyyppi **Osallistumis- ja arviointisuunnitelma – käänös**
Päivämäärä **18.2.2022**
Laatija **Jonas Lindholm, Päivi Märjenjärvi**

Ramboll
Teräksenkuja 1-3 E
65100 VAASA

P +358 20 755 611
F +358 20 755 6201
<https://fi.ramboll.com>

SISÄLTÖ

1.	LÄHTÖKOHDAT	2
2.	SUUNNITTELUKOHDE JA VAIKUTUSALUE	3
3.	SUUNNITTELUN TAVOITTEET JA LÄHTÖKOHDAT	4
3.1	Aloite ja kaavoituspäätös	4
3.2	Kaavoituksen tavoitteet	4
3.3	Ympäristön nykytila	4
3.4	Maanomistus	5
4.	SUUNNITTELUTILANNE	5
4.1	Valtakunnalliset alueidenkäyttötavoitteet	5
4.2	Pohjanmaan maakuntakaava 2040	6
4.3	Yleiskaava ja asemakaava	7
5.	SELVITYKSET	7
6.	KAAVAN VAIKUTUKSET	8
7.	OSALLISET	8
8.	KAAVOITUKSEN ERI VAIHEET, VUOROVAIKUTUS JA AIKATAULU	9
8.1	Kaavoituksen eri vaiheet	9
8.2	Aikataulu	10
9.	YHTEYSTIEDOT	11

1. LÄHTÖKOHDAT

Mitä osallistumis- ja arviointisuunnitelma (OAS) tarkoittaa?

Kaavaa laadittaessa tulee riittävän aikaisessa vaiheessa laatia kaavan tarkoitukseen ja merkitykseen nähden tarpeellinen suunnitelma osallistumis- ja vuorovaikutusmenettelyistä sekä kaavan vaikutusten arvioinnista.

Vöyrin kaavoitusjaosto hyväksyy ja päättää osallistumis- ja arviointisuunnitelman nähtäville laittamisesta. OAS asetetaan nähtäville 30 päivän ajaksi. Osalliset voivat antaa palautetta OAS:sta.

Osallisia ovat alueen maanomistajat ja ne, joiden asumiseen, työntekoon tai muihin oloihin kaava saattaa huomattavasti vaikuttaa sekä ne viranomaiset ja yhteisöt, joiden toimialaa suunnittelussa käsitellään (MRL 62 §).

Palaute osallistumis- ja arviointisuunnitelmasta

Tämä osallistumis- ja arviointisuunnitelma on saatavilla Vöyrin kunnan kunnantalolta, Vöyrintie 18, 66600 Vöyri ja/tai kunnan internetsivuilta www.vora.fi.

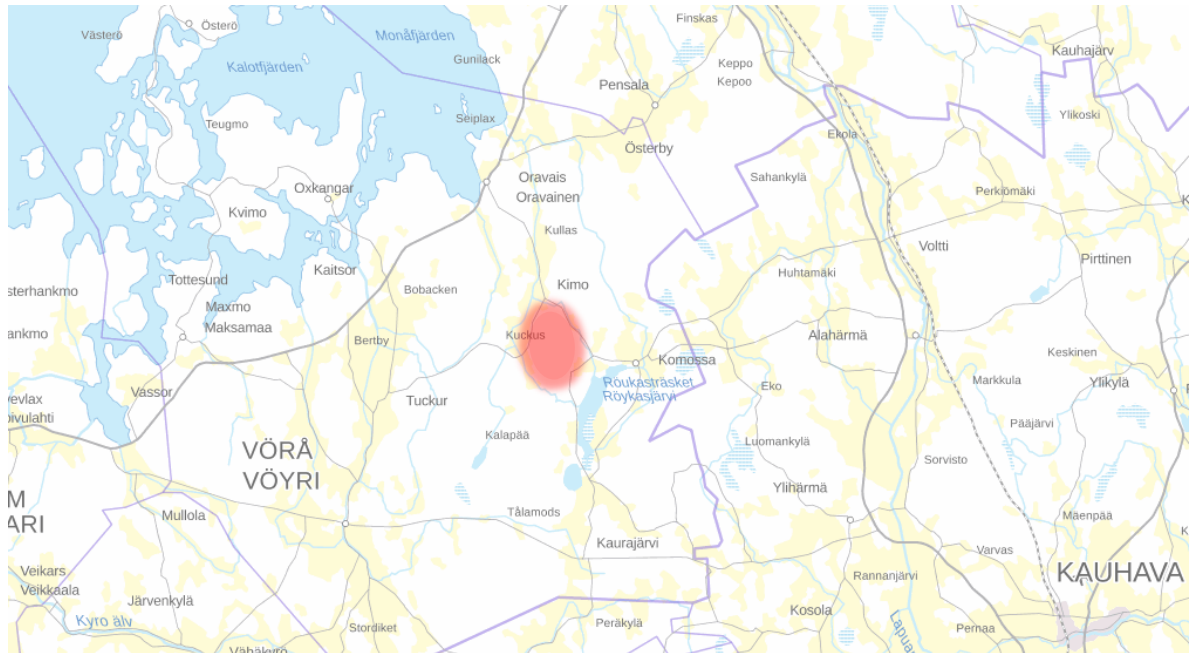
Palautetta osallistumis- ja arviointisuunnitelmasta voi antaa seuraavasti:

Mats Dahlin
Puh. +358 50 347 1829
Sähköposti: mats.dahlin@vora.fi

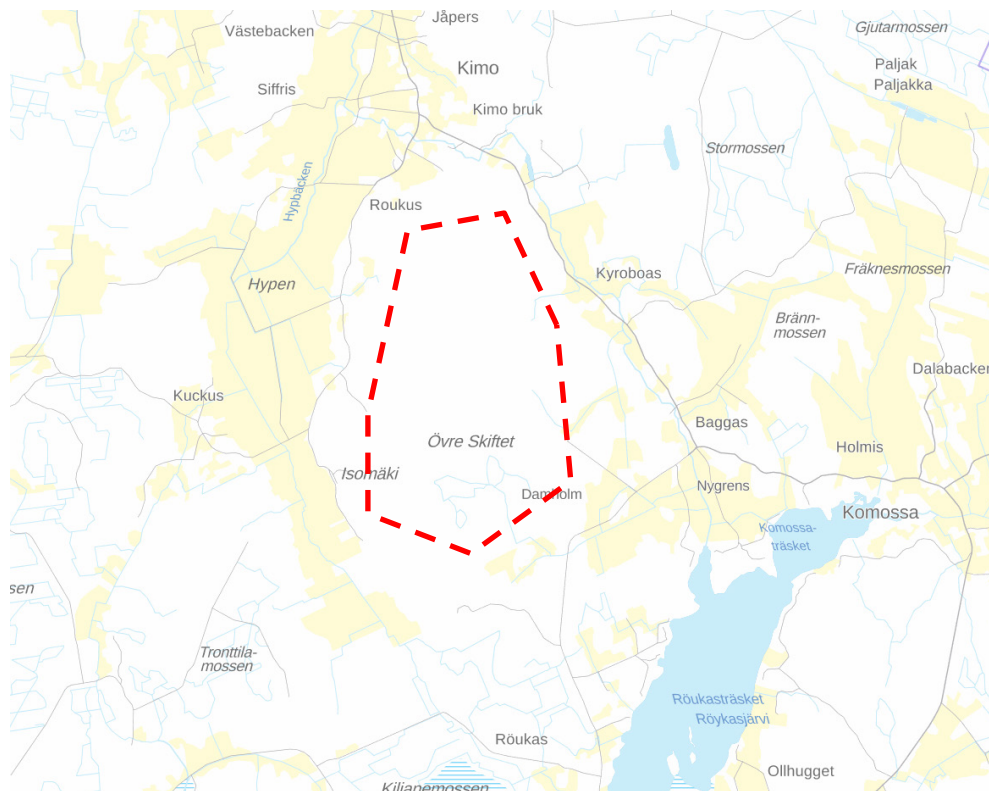
Osallistumis- ja arviointisuunnitelmaa päivitetään tarpeen mukaan koko kaavoitusprosessin ajan.

2. SUUNNITTELUKOHDE JA VAIKUTUSALUE

Suunnittelualue sijaitsee Kimon kylän eteläpuolella Kuckuksentien ja Ruukinkadun välissä. Alue on kooltaan noin 700 hehtaaria ja sijaitsee maantieteellisesti noin 14 km kunnan keskustasta koilliseen. Kauhavan kuntarajalle on etäisyyttä alueen keskiosista noin 6,5 km. Suunnittelun tuulivoima-alueen ympäristössä on maa- ja metsätalousalueita.



Kuva 1. Kaavoitettavan alueen likimääräinen sijainti © Maanmittauslaitos.



Kuva 2. Kaavoitettavan alueen alustava rajaus. Rajausta tarkennetaan myöhemmin kaavoituksen aikana © Maanmittauslaitos.

3. SUUNNITTELUN TAVOITTEET JA LÄHTÖKOHDAT

3.1 Aloite ja kaavoituspäätös

Aloitteen kaavoituksesta on tehnyt Energiequelle Oy. Kaavoitushakemus käsiteltiin ja hyväksyttiin kaavoitusjaostossa 3.12.2020. Samalla hyväksyttiin Ramboll Finland Oy kaavan laatijaksi.

3.2 Kaavoituksen tavoitteet

Osayleiskaavan laatiminen

Kaavoituksen tavoitteena on selvittää kaavalliset edellytykset enintään 7 tuulivoimalaa käsittävän tuulivoimapuiston toteuttamiselle alueelle. Tuulivoimaloiden kokonaiskorkeus on 300 m ja likimääräinen enimmäisteho yksikköä kohden noin 5–10 MW.

Alueet, joita ei suunnitella tuulivoimaloille tai muulle tekniselle huollolle tullaan pääasiallisesti osoittamaan maa- ja metsätalousalueina. Kaikki alueen sisäinen sähkönsiirto tullaan toteuttamaan maa-kaapeleilla uuteen sisäiseen sähköasemaan, jonka kautta tuulivoimalat liitetään kantaverkkoon. Kantaverkkoon liittymiskohta sekä muut tuulivoimahankkeen vaikutukset selvitetään erillisen ympäristövaikutusten arviointimenettelyn, YVA:n yhteydessä (ks. alla *Ympäristövaikutusten arviointi (YVA)*). Sähkönsiirtoreitti kantaverkkoon ei sisälly osayleiskaavaan.

Osayleiskaava laaditaan siten, että sitä voidaan käyttää suoraan tuulivoimaloiden rakennuslupien myöntämisen perusteena ja että kaava muutoin ohjaa muuta maankäyttöä riittävästi MRL 77 a §:n ja 77 b §:n mukaisesti.

Ympäristövaikutusten arviointi (YVA)

YVA-menettelyssä selvitetään hankevaihtoehtojen selvitysten ja analyysien pohjalta hankkeen todennäköisesti merkittävät ympäristövaikutukset. Ympäristövaikutusten arviointi ja sen tulokset tulevat myöhemmin toimimaan kaavoitusprosessin pohjana, arvioinnin perusteella valitaan suunniteltavat vaihtoehdot. YVA-menettelyssä yhteysviranomaisena toimii Etelä-Pohjanmaan ELY-keskus. YVA-prosessi ja kaavoitusprosessi etenevät rinnakkain.

3.3 Ympäristön nykytila

Suunnittelualue koostuu yhtenäisestä kivikkoisesta ja kallioisesta metsäalueesta. Alue sijoittuu korkealle suhteessa ympäröiviin viljely- ja asutusalueisiin. Alueen länsireunassa on Isomäen maa-ainestenottoalue. Kimon ruukki sijaitsee alueen keskiosista pohjoiseen noin 2 km:n etäisyydellä. Alueella on polkuja, joita käytetään virkistystarkoituksiin. Mejerbergetissä on hiihtolatuja. Asutusta on hajanaisesti alueen ympäristössä, pääosin pohjoisessa Kimon kylän yhteydessä.



Kuva 3. Vasemmalla Isomäen maa-ainestenottoalue, oikealla Kimon ruukin museorakennus.

3.4 Maanomistus

Voimaloiden sijoituspaikkojen maa-alueet ovat yksityisessä omistuksessa. Energiequelle Oy on tehnyt maanvuokraussopimukset alueen maanomistajista suurimman osan kanssa.

4. SUUNNITTELUTILANNE

Maankäytön suunnittelujärjestelmän lähtökohtana on tarkentuva suunnittelu, jossa valtakunnalliset alueidenkäyttötavoitteet sekä yleispiirteiset kaavat, eli maakuntakaava ja yleiskaava, ohjaavat yksityiskohtaisten asemakaavojen suunnittelua.

Alla on selvitetty kaavoitettavan alueen kaavoitustilannetta.

4.1 Valtakunnalliset alueidenkäyttötavoitteet

Valtioneuvoston päätös uudistetuista valtakunnallisista alueidenkäyttötavoitteista tuli voimaan 1.4.2018. Valtakunnalliset alueidenkäyttötavoitteet on jaettu asiasisältönsä mukaisesti seuraaviin kokonaisuuksiin:

- Toimivat yhdyskunnat ja kestävä liikkuminen
- Tehokas liikennejärjestelmä
- Terveellinen ja turvallinen elinympäristö
- Elinvoimainen luonto- ja kulttuuriympäristö sekä luonnonvarat
- Uusiutumiskykyinen energiahuolto

VALTAKUNNALLISET
ALUEIDENKÄYTTÖTAVOITTEET

MAAKUNTAKAAVA

YLEISKAAVA

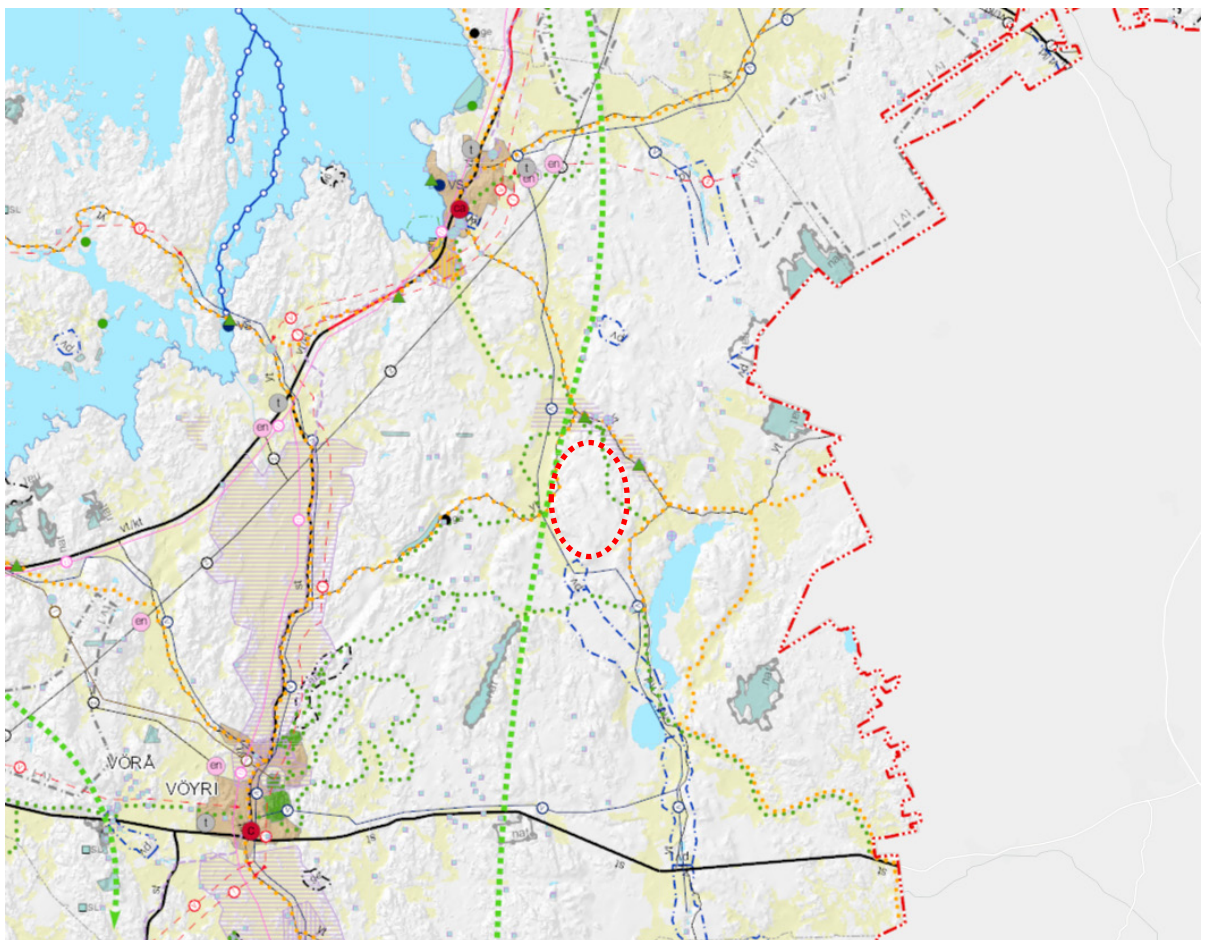
ASEMAKAAVA

4.2 Pohjanmaan maakuntakaava 2040

Maakuntakaava on suunnitelma, jossa on osoitettu alueidenkäytön ja yhdyskuntarakenteen periaatteet liiton toiminta-alueella. Suunnittelusta vastaa maakuntaliitto eli Vöyrillä Pohjanmaan liitto.

Pohjanmaan maakuntakaava 2040 on hyväksytty maakuntavaltuuston kokouksessa 15.6.2020 ja se tuli voimaan 11.9.2020.

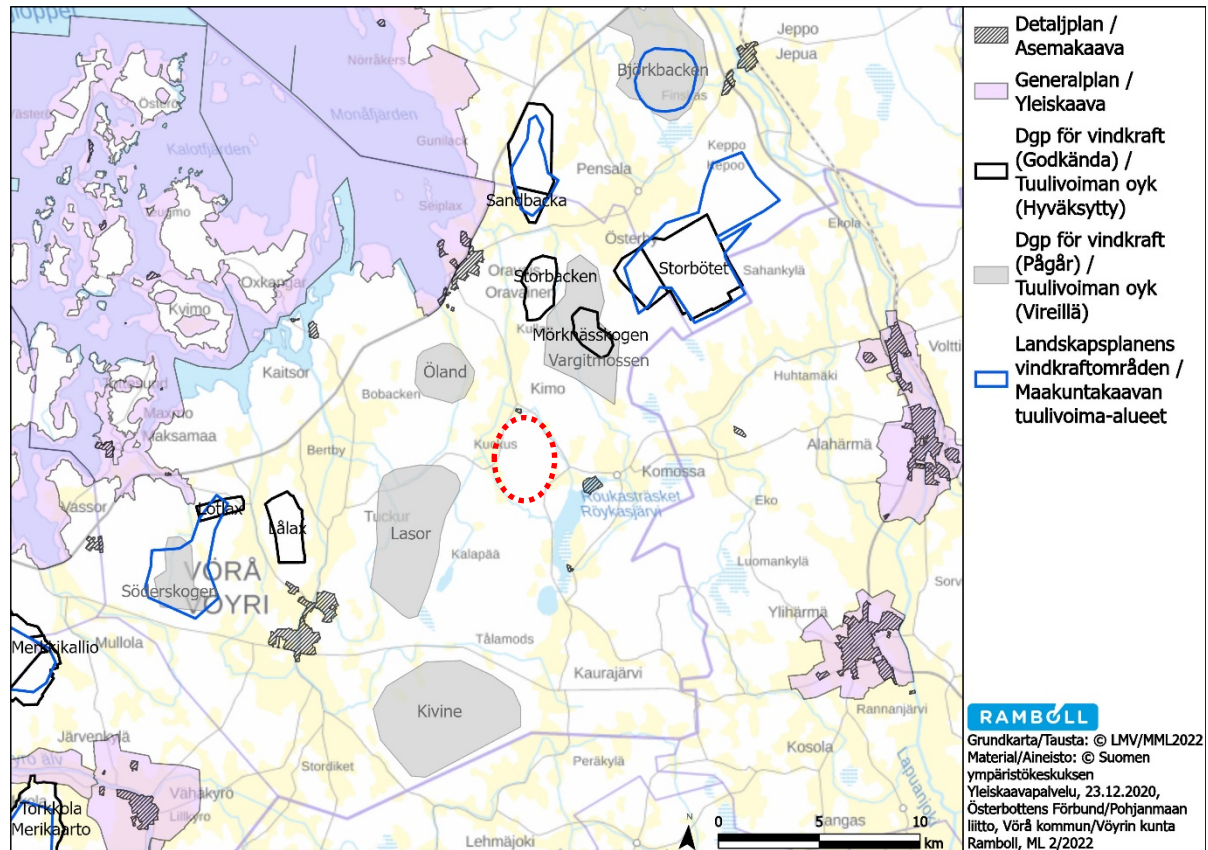
Maakuntakaavassa suunnitellun tuulivoimapuiston alueelle ei sijoitu merkintöjä. Suunnittelualueeseen rajautuu etelässä tärkeä tai vedenhankintaan soveltuva pohjavesialue (pv). Suunnittelualueen länsipuolelle sijoittuu Isonkyrön-Munsalan välinen ekologinen yhteystarve ja Kuckuksentien varteen ohjeellinen pyöräilyreitti. Alueen itäpuolelle sijoittuu olemassa oleva ohjeellinen ulkoilureitti, Kimon vaellusreitti. Suunnittelualueen länsipuolelle sijoittuu yhdystie 7292 ja alueen kaakkoispuolelle yhdystie 7301. Yhdystien 7301 varteen sijoittuu myös ohjeellinen pyöräilyreitti. Suunnittelualueen pohjois- ja itäpuolella sijaitsee valtakunnallisesti merkittäviä rakennettuja kulttuuriympäristöjä, jotka kuuluvat Kimon ruukkiin ja Oravaisten tehdasyhdyskuntaan. Suunnittelualueen pohjois- ja koillispuolelle sijoittuu Kimon ruukin alueen maakunnallisesti arvokas kulttuuriympäristö.



Kuva 4. Ote Pohjanmaan maakuntakaavasta 2040, alueen likimääräinen sijainti punaisella katkoviivalla.

4.3 Yleiskaava ja asemakaava

Alueelle ei ole ennestään laadittu yleis- tai asemakaavoja. Lähin asemakaava-alue, Kimon ruukki, sijaitsee suunnittelualueen pohjoispuolella.



Kuva 5. Yleis- ja asemakaavat suunnittelualueen läheisyydessä. Suunnittelualueen likimääräinen sijainti esitetty punaisella katkoviivalla.

5. SELVITYKSET

Kaavoitusta varten laaditaan tarvittavat selvitykset ympäristövaikutusten arviointimenettelyn (YVA) yhteydessä, joka tehdään samanaikaisesti kaavoitusprosessin kanssa. YVA-menettelyn valmistuttua tehdään tarvittaessa mahdollisia lisäselvityksiä kaavoituksen yhteydessä. Kaikki laaditut selvitysaineistot tulevat toimimaan osayleiskaavan lopullisen vaikutusarvioinnin pohjana, joka esitetään kaavan ehdotusvaiheessa (katso myös kohta 8.1).

6. KAAVAN VAIKUTUKSET

MRL 9 §:n mukaan kaavan tulee perustua kaavan merkittävät vaikutukset arvioivaan suunnitteluun ja sen edellyttämiin tutkimuksiin ja selvityksiin.

Arvioinnin perustana hyödynnetään laadittuja selvityksiä, tutkimuksia ja suunnitelmia sekä ympäristövaikutusten arvioinnin tuloksia.

Vaikutuksia alueiden käyttöön arvioidaan tarkastelemalla nykyistä ja suunniteltua alueidenkäyttöä. Vaikutusten arvioinnissa huomioidaan osallisten ja eri sidosryhmien näkemykset ja mielipiteet.

Vaikutukset kirjataan maankäyttö- ja rakennuslain 9 § ja -asetuksen 1 § mukaisesti kaavaselostukseen. Vaikutuksia arvioidaan tällöin:

- 1) ihmisten elinoloihin ja elinympäristöön,
- 2) maa- ja kallioperään, veteen, ilmaan ja ilmastoon,
- 3) kasvi- ja eläinlajeihin, luonnon monimuotoisuuteen ja luonnonvaroihin,
- 4) alue- ja yhdyskuntarakenteeseen, yhdyskunta- ja energiatalouteen sekä liikenteeseen,
- 5) kaupunkikuvaan, maisemaan, kulttuuriperintöön ja rakennettuun ympäristöön,
- 6) elinkeinoelämän toimivan kilpailun kehittymiseen.

7. OSALLISET

Osallisia ovat maanomistajat ja ne, joiden asumiseen, työntekoon tai muihin oloihin kaava saattaa huomattavasti vaikuttaa, sekä ne viranomaiset ja yhteisöt, joiden toimialaa kaavoituksessa käsitellään.

Osallisilla on mahdollisuus osallistua kaavan valmisteluun, arvioida kaavoituksen vaikutuksia ja ilmaista mielipiteensä asiasta kirjallisesti tai suullisesti (MRL 62 §:n mukaisesti).

Kaavoituksessa osallisia ovat ainakin;

Viranomaiset ja yhteisöt:

- Vöyrin kunnan eri hallintoelimet ja luottamuselimet
- Pohjanmaan elinkeino-, liikenne- ja ympäristökeskus (ELY)
- Etelä-Pohjanmaan elinkeino-, liikenne- ja ympäristökeskus (ELY)
- Pohjanmaan liitto
- Pohjanmaan museo
- Länsi- ja Sisä-Suomen aluehallintovirasto (AVI)
- Pohjanmaan pelastuslaitos
- Länsirannikon ympäristöyksikkö
- Liikenne- ja viestintävirasto Traficom
- Metsähallitus
- Luonnonvarakeskus
- Museovirasto
- Suomen metsäkeskus
- Puolustusvoimat
- Suomen Erillisverkot Oy
- Väylävirasto
- Fintraffic Lennonvarmistus Oy
- Kauhavan kaupunki
- muut viranomaiset arvioinnin perusteella

Kaikki ne, joiden asumiseen, työntekoon tai muihin oloihin kaava saattaa huomattavasti vaikuttaa:

- Käyttäjät, haltijat, maanomistajat ja asukkaat suunnittelualueella ja sen vaikutusalueella.
- Yritykset, yhdistykset ja yhteisöt sekä sidosryhmät, joiden toimialaan kaavoituksella voi olla vaikutuksia, mm.:
 - Finavia Oyj
 - Fingrid Oyj
 - Oy Herrfors Ab
 - Elenia
 - Digita
 - Tv- ja puhelinoperaattorit
 - Ilmatieteenlaitos

Luettelo päivitetään tarpeen mukaan prosessin aikana.

8. KAAVOITUKSEN ERI VAIHEET, VUOROVAIKUTUS JA AIKATAULU

Kaavaprosessi tulee etenemään samanaikaisesti ympäristövaikutusten arviointimenettelyn kanssa. Yleisötilaisuuksia tullaan järjestämään (ks. alla). Ainakin kaavoituksen valmisteluvaiheessa tullaan järjestämään tiedotustilaisuus.

8.1 Kaavoituksen eri vaiheet

Aloitusvaihe. Kaavoituksen vireilletulosta tulee ilmoittaa sillä tavoin, että osallisilla on mahdollisuus saada tietoja kaavoituksen lähtökohdista, suunnitellusta aikataulusta sekä osallistumis- ja arviointimenettelystä.

Aloitusvaiheessa laaditaan osallistumis- ja arviointisuunnitelma (OAS), joka asetetaan nähtäville. Ympäristövaikutusten arviointisuunnitelma laaditaan ja julkaistaan samanaikaisesti OAS:n kanssa. [Osallisilla on nähtävilläolon aikana mahdollisuus jättää OAS:sta ja ympäristövaikutusten arviointisuunnitelmasta \(YVA\) palautetta kunnalle.](#)

Valmisteluvaihe (luonnosvaihe). YVA-prosessissa tehtyjen arviointien sekä kaavan lähtökohtien ja tavoitteiden perusteella laaditaan kaavaluonnos, joka asetetaan nähtäville 30 päivän ajaksi. Samanaikaisesti laaditaan ja julkaistaan YVA-selostus.

Julkisesta nähtävilläolosta tiedotetaan kuulutuksella paikallislehdissä ja kunnan internet-sivuilla. [Osalliset voivat tällöin ilmaista mielipiteensä kaavasta ja YVA-selostuksesta.](#)

Yleisötilaisuus järjestetään paikan päällä nähtävilläolovaiheen yhteydessä silloinen koronatilanne huomioiden. Mikäli tilaisuutta ei voida järjestää, hoidetaan hankkeesta tiedottaminen toisella sopivalla tavalla. Tiedotustilaisuudesta kuulutetaan lehdessä ja kunnan internet-sivuilla.

Ehdotusvaihe. Kaavaluonnoksen nähtävilläolon jälkeen ja kun asianomaiset viranomaistahot sekä muut osalliset ovat esittäneet mielipiteensä, tehdään aineistoon tarvittavat tarkistukset. Kun kaavaehdotus on hyväksytty nähtäville asettamista varten, se asetetaan nähtäville 30 päiväksi. [Nähtävilläolon aikana kaavaehdotuksesta voi jättää kirjallisen muistutuksen.](#) Julkisesta nähtävilläolosta tiedotetaan kuulutuksella paikallislehdissä ja kunnan internet-sivuilla.

Hyväksyminen. Kaava hyväksytään valtuustossa. Kaavan hyväksymispäätöksestä tiedotetaan paikallislehdissä ja kunnan internet-sivulla. Lisäksi hyväksymispäätös lähetetään niille, jotka ovat jättäneet muistutuksen tai lausunnon, jos he ovat sitä pyytäneet.

Valtuuston päätöksestä voi valittaa hallinto-oikeuteen. Kaavan saatua lainvoiman, siitä tiedotetaan samalla tavoin kuin hyväksymispäätöksestä.

8.2 Aikataulu

Kaavoituksen aikataulu riippuu ympäristövaikutusten arvioinnin (YVA) aikataulusta. Hankkeelle on laadittu alustava aikataulu, jota päivitetään tarpeen mukaan.

Vaihe	Alustava aikataulu
Päätös kaavoituksen aloittamisesta	12/2020
Aloitusvaihe (OAS, YVA-suunnitelma)	kevät 2022
Valmisteluvaihe (kaavaluonnos, YVA-selostus)	kevät 2023
Ehdotusvaihe (kaavaehdotus)	syksy 2023
Hyväksyminen	vuonna 2023

9. YHTEYSTIEDOT

Kaavoitus toteutetaan yhteistyöhankkeena Vöyrin kunnan, Ramboll Finland Oy:n ja Energiequelle Oy:n kesken, ja Vöyrin kunta ohjaa kaavoitusta.



Vöyrin kunta

Vöyrintie 18, 66600 VÖYRI
www.vora.fi

Yhteyshenkilö (kaavoittaja)

Kaavoitusinsinööri Mats Dahlin
puh. +358 50 347 1829
s-posti: mats.dahlin@vora.fi



Ramboll Finland Oy

Teräksenkuja 1-3 E, 65100 VAASA
www.ramboll.fi

Yhteyshenkilö:

Kaavan laatija Jonas Lindholm, YKS-605
puh. +358 50 349 1156
s-posti: jonas.lindholm@ramboll.fi

YVA-projektipäällikkö Ville Yli-Teevahainen
puh. +358 40 590 4286
s-posti: ville.yli-teevahainen@ramboll.fi



Energiequelle Oy

Aleksanterinkatu 17, 00101 HELSINKI
<https://www.energiequelle.de/fi/>

Yhteyshenkilö

Projektijohtaja Jaana Mursu
puh. +358 41 313 0811
s-posti: mursu@energiequelle.de

Maanvuokrausasiantuntija Tore Regnell
puh. +358 44 986 1533
s-posti: regnell@energiequelle.fi