

Vöyrin kunta

Vöyrin Ölandin tuulivoimapuiston osayleiskaava

Osallistumis- ja arviointisuunnitelma

10.3.2023

Vöyrin Ölandin tuulivoimapuiston osayleiskaava

1 Yhteystiedot

Vöyrin kunta



Vöyrin kunta

Kaavoitusinsinööri
Mats Dahlin
puh: 06 382 1275, 050 347 1829
mats.dahlin@vora.fi

Posti- ja käyntiosoite:
Vöyrin kunta, Vöyrintie 18, 66600 Vöyri
puh + 358 (0)6 382 1111, sähköposti: vora@vora.fi

Kaavoituksesta vastaava konsultti



FCG Finnish Consulting Group Oy

Projektijohtaja, arkkitehti
Tarja Outila
Ainonkatu 1, 96200 Rovaniemi
puh: 044 0888163
tarja.outila@fcg.fi

Hankevastaava

Ölands Vind Ab

Dan Norrgård
Teknologiapuisto 1
16200 Kauhajoki
dan.norrgård@pensala.fi

10.3.2023

Sisällysluettelo

1	Yhteystiedot.....	1
2	Osallistumis- ja arviointisuunnitelman tarkoitus.....	3
3	Suunnittelualue.....	6
4	Suunnittelutehtävä ja tavoitteet	7
5	Suunnittelun lähtökohdat.....	7
5.1	Suunnittelualueen nykytila.....	7
5.2	Valtakunnalliset alueidenkäyttötavoitteet.....	8
5.3	Maakuntakaava	8
5.4	Maanomistus.....	10
5.5	Suunnittelualueen läheisyyteen sijoittuvat muut tuulivoimahankkeet.....	10
6	Selvitykset ja vaikutusten arviointi.....	11
6.1	Kaavoituksen ja YVA-menettelyn yhteensovittaminen	Fel! Bokmärket är inte definierat.
7	Osallistuminen ja vuorovaikutus	13
7.1	Osalliset	13
7.2	Osallistuminen.....	13
8	Suunnitteluvaiheet ja alustava aikataulu.....	14

10.3.2023

Vöyrin Ölandin tuulivoimapuiston osayleiskaava

1 Osallistumis- ja arviointisuunnitelman tarkoitus

Maankäyttö- ja rakennuslain (MRL) 63 §:n mukaan tulee kaavoitustyöhön sisällyttää kaavan laajuuteen ja sisältöön nähden tarpeellinen suunnitelma osallistumis- ja vuorovaikutusmenettelystä sekä kaavan vaikutusten arvioinnista. Osallistumis- ja arviointisuunnitelma (OAS) asetetaan nähtäville kaavatyön aloitusvaiheessa. Osalliset voivat lausua mielipiteensä osallistumis- ja arviointisuunnitelmasta.

Osallistumis- ja arviointisuunnitelmassa kerrotaan mitä on suunnitteilla ja missä, ketkä ovat kaavatyön osalliset, milloin ja miten alueen suunnitteluun voi vaikuttaa, arvioitu aikataulu, suunnittelutyön lähtökohdat, tavoitteet ja työn aikana tehtävät selvitykset sekä vaikutusten arvioinnit.

Osallistumis- ja arviointisuunnitelmaa (OAS) tarkennetaan tarvittaessa kaavatyön edetessä.

2 HANKKEEN KUVAUS

Yritys Ölands Vind suunnittelee tuulivoimapuistoa Vöyrin kuntaan, noin 13 km Vöyrin kuntakeskuksesta koilliseen ja noin 2 km Kimon kylästä länteen. Kaavoituksen yhteydessä tutkitaan mahdollisuutta rakentaa 6 tuulivoimalaa, joiden kokonaiskorkeus on 300 metriä nimellisen tehon ollessa noin 7,2 MW tuulivoimalaa kohti. Tuulivoimapuiston kapasiteetti olisi tällöin vähintään noin 43,2 MW.

Kaavoitusprosessin alussa laaditaan tuulivoimapuiston layout-suunnittelu. Layout suunnitellaan alueen luonnonolot sekä melu- ja varjostusanalyysien tulokset sekä tuotanto-optimointi huomioiden tavoitteena rakentaa tuulivoimapuisto, joka tuotantomielessä on kilpailukykyinen ja huomioi alueen arvokkaat luontoarvot.

3 KAAVOITUKSEN TAVOITTEET

Ölands Vindin aluetta koskeva kaavoitusaloite on hyväksytty kehitys- ja kaavoitusjaostossa 04.03.2021, § 2.

10.3.2023

Osayleiskaava laaditaan siten, että on mahdollista sen perusteella hakea rakennuslupaa maankäyttö- ja rakennuslain § 77a perusteella. Osayleiskaava laaditaan oikeusvaikutteisena ja sen hyväksyy Vöyrin kunnanvaltuusto.

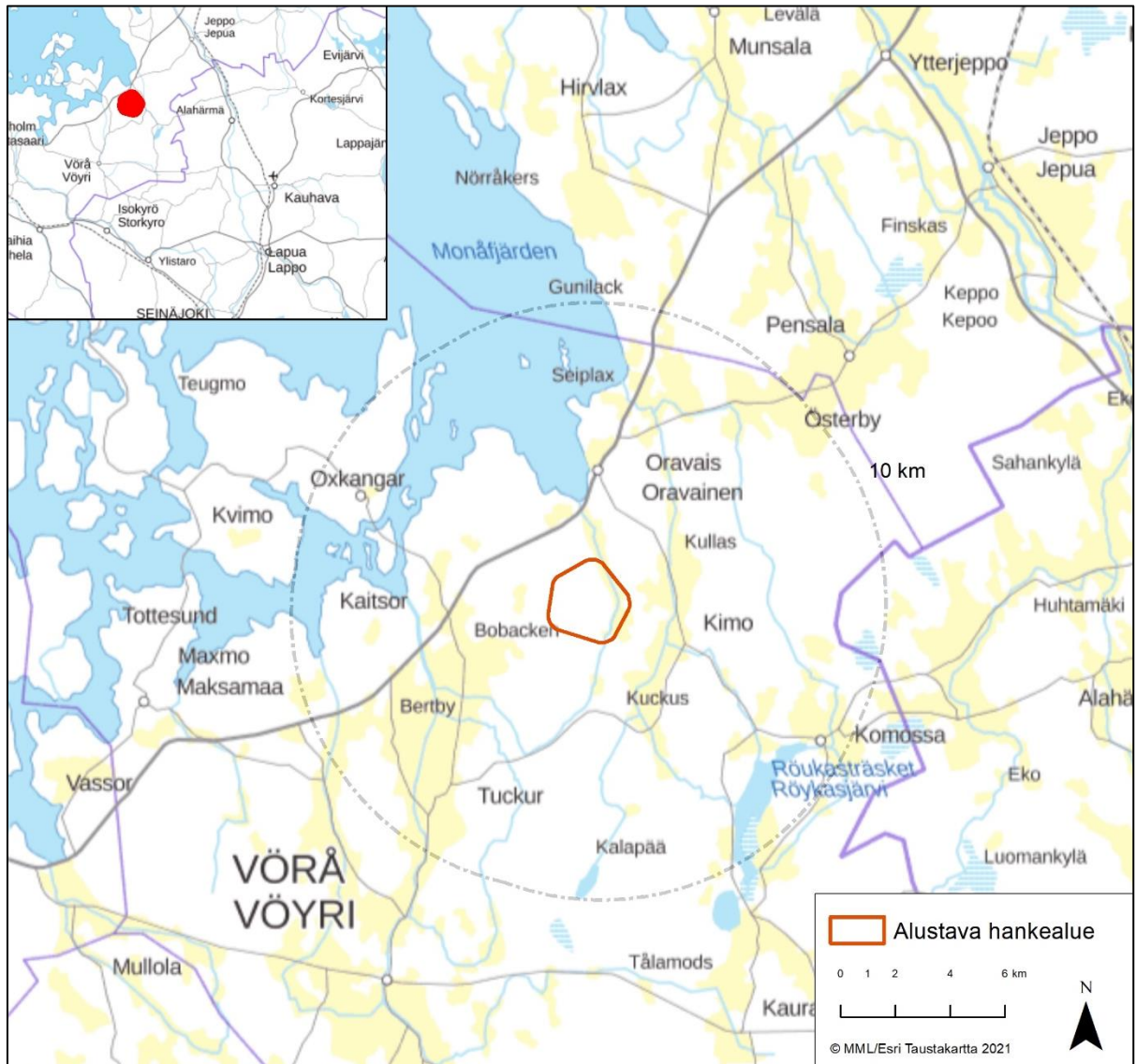
Kaavoitusalueen raja-
aus on alustava ja sitä tarkennetaan prosessin selvitystulosten perusteella.

4 SUUNNITTELUALUEEN SIJAINTI

Suunnittelualueen laajuus on 640 hehtaaria. Suunnittelualue sijaitsee 13 km Vöyrin kuntakeskuksesta koilliseen. Asutus keskittyy suunnittelualueen itäpuolelle Kimon kylään. Lähin taajama (Oravainen) sijaitsee noin kahden kilometrin etäisyydellä hankealueen pohjoispuolella. Suunnittelualue on suurimmaksi osin metsätalouskäytössä ja alueella sijaitsee myös metsäteitä. Idässä myös viljelyskäytössä olevia alueita. Hankevastaava on laatinut maankäyttösopimuksia alueen maanomistajien kanssa.

10.3.2023

5 Suunnittelualue



Kuva 2. Suunnittelualueen rajaus peruskartalla.

Suunnittelualue sijoittuu noin 13 kilometrin etäisyydelle Vöyrin keskustasta koilliseen. Vöyrin Oravaisten keskustasta on matkaa suunnittelualueelle noin 2 kilometriä. Vöyrin Ölandin tuulivoimapaiston suunnittelualue kattaa noin 640 hehtaarin laajuisen alueen. Suunnittelualue on pääosin metsätalous- ja maatalouskäytössä. Suunnittelualueella on jo olemassa olevaa tiestöä. Suunnittelualue tulee tarkentumaan hankkeen edetessä muun muassa tehtävien selvitysten perusteella.

Suunnittelualueen ympäristössä asutus on keskittynyt alueen itä- ja länsipuolille Kimontien ja Vöyrintien varsille sekä Oravaisten keskustaan alueen pohjoispuolelle. Suunnittelualueen eteläpuoli on harvaan asuttua. Suunnittelualueelle ei sijoitu asuin- tai lomarakennuksia Maanmittauslaitoksen maastotietokannan aineiston mukaan.

10.3.2023

6 Suunnittelutehtävä ja tavoitteet

Ölands Vind Ab suunnittelee tuulivoimapuistoa Vöyrin kunnan alueelle Oravaisten taajaman eteläpuolelle. Suunnittelualueelle suunnitellaan enintään 6 uuden tuulivoimalan rakentamista.

Suunniteltujen voimaloiden kokonaiskorkeus on enintään noin 300 metriä. Suunniteltujen tuulivoimaloiden yksikköteho on korkeintaan 7,2 megawattia (MW), jolloin kokonaisteho olisi arviolta noin 43,2 MW. Vöyrin kunta on hyväksynyt kaavoitusaloitteen hankkeen osalta kehitys- ja kaavoitusjaoston kokouksessa 04.03.2021, § 2.

Osayleiskaava laaditaan siten, että sitä on mahdollista käyttää tuulivoimaloiden rakennuslupien perusteena MRL:n 77a §:n mukaisesti.

Osayleiskaava laaditaan oikeusvaikutteisena ja sen hyväksyy Vöyrin kunnanvaltuusto.

Tuulipuiston tavoitteena on osaltaan edistää ilmastopoliittisia tavoitteita, joihin Suomi on sitoutunut.

Osayleiskaavan suunnittelun tavoitteena on toteuttaa tuulivoimapuiston rakentaminen luonnonympäristön ominaispiirteet ja ympäristövaikutukset huomioon ottaen sekä lieventää rakentamisesta mahdollisesti aiheutuvia haitallisia vaikutuksia.

Lisäksi osayleiskaavan tavoitteena on ottaa huomioon muut aluetta koskevat maankäyttötarpeet sekä suunnitteluprosessin kuluessa muodostuvat tavoitteet.

Suunnittelualue tarkentuu kaavoitusprosessin edetessä ja alueelle tehtyjen selvitysten tulosten perusteella.

7 Suunnittelun lähtökohdat

7.1 Suunnittelualueen nykytila

Suunnittelualueen pohjoispuolella sijaitsevaan Oravaisten taajamaan on matkaa noin 2 kilometriä. Kyläasutus on keskittynyt Kimontien ja Vöyrintien varsille suunnittelualueen itä- ja länsipuolille. Asutus hankealueen eteläpuolella on harvaa. Alle kilometrin etäisyydellä alustavista voimalapaikoista ei sijaitse yhtään asuin- tai lomarakennusta. Alle kahden kilometrin etäisyydellä suunnitelluista voimalapaikoista sijoittuu 13 asuinrakennusta, kaksi lomarakennusta ja 41 asukasta. Voimalat tullaan sijoittamaan siten, ettei melu ylitä 40 dB lähimpien asuin- ja lomarakennusten alueella.

Suunnittelualueen läpi kulkee Kimo Ölandsvägen, josta haarautuu useampia pienempiä teitä. Suunnittelualueelle ei sijoitu maa-aineksen ottoalueita.

Suunnittelualue sijoittuu noin 10-40 metriä merenpinnan yläpuolelle. Korkeimmat alueet ovat suunnittelualueen luoteisosassa. Selvitysalue on pääosin metsäistä. Selvitysalueen itäosassa sijaitsee peltoalueita. Alueen metsät ovat pääosin tavanomaisia, nuoria tai keski-ikäisiä kasvatusmetsiä, mutta selvitysalueella sijaitsee myös laajahkoja, yhtenäisiä, puustoltaan varttuneita kasvatusmetsiä (uudistuskypsiä kasvatusmetsiköitä). Osassa puustoltaan varttuneesta kasvatusmetsissä esiintyy runsaasti lahoppuuta ja niiden hyönteis- ja etenkin kääväkäspotentiaali on hyvä. Taimikoita esiintyy paikoitellen. Alueella esiintyy luontotyyppiltään pääasiassa tuoreen tai lehtomaisen kankaan kuusivaltaista tai sekapuustoista metsää. Kuusen sekapuuna esiintyy etenkin haapaa, hieskoivua ja rauduskoivua. Paikoitellen, etenkin selvitysalueen itäosissa, esiintyy karumpia, kuivahkon ja kuivan kankaan sekä karukokankaan tyyppisiä, joiden puusto koostuu pääasiassa männystä.

10.3.2023

Suunnittelualueella ei ole kulttuurihistoriallisesti merkittäviä alueita tai rakennuksia. Lähin valtakunnallisesti arvokas maisema-alue Kimojokilaakson viljelymaisemat, sijoittuu noin kilometrin metrin etäisyydelle suunnittelualueesta. Alueen länsipuolelle noin 3 kilometrin etäisyydelle sijoittuu Vöyrinjokilaakson kulttuurimaisema. Rakennetun kulttuuriympäristön RKY 2009 -kohteista lähin on Ora-vaisten taistelutanner ja Minnestodsin tie suunnittelualueen pohjoispuolella noin 850 metrin etäisyydellä. Lähin maakunnallisesti arvokas kulttuuriympäristö on Kimon ruukinalue noin 2,5 kilometrin etäisyydellä suunnittelualueen kaakkoispuolella. Suunnittelualueella ei ole ennestään tunnettuja muinaisjäännöksiä.

7.2 Valtakunnalliset alueidenkäyttötavoitteet

Valtakunnalliset alueidenkäyttötavoitteet (VAT) ovat osa maankäyttö- ja rakennuslain mukaista alueidenkäytön suunnittelujärjestelmää. Maankäyttö- ja rakennuslain 24 §:n mukaan tavoitteet on otettava huomioon ja niiden toteuttamista on edistettävä maakunnan suunnittelussa, kuntien kaavoituksessa ja valtion viranomaisten toiminnassa. Uudet valtakunnalliset alueidenkäyttötavoitteet ovat tulleet voimaan 1.4.2018.

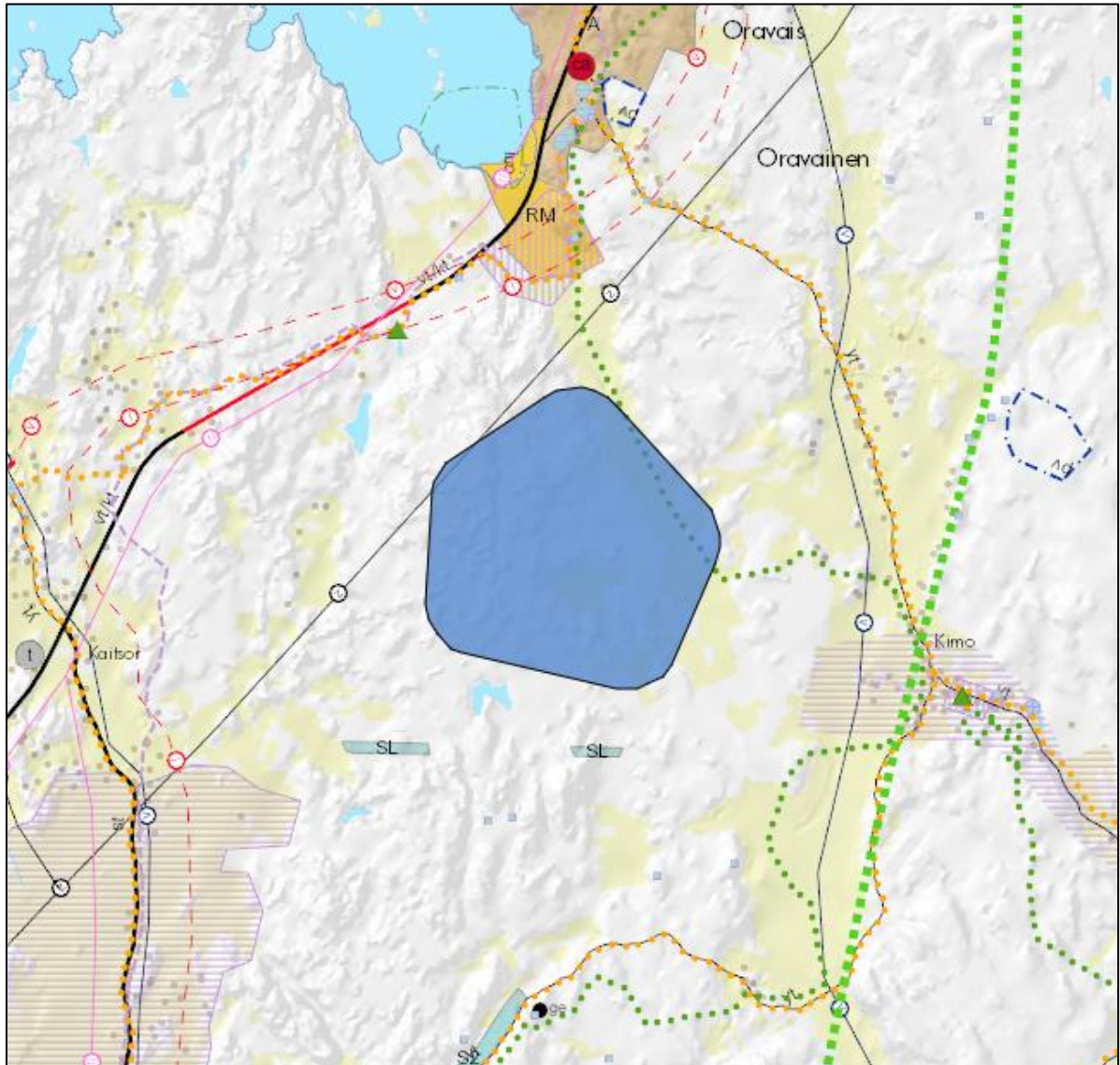
Hanketta koskevat seuraavat voimassa olevat valtakunnalliset alueidenkäyttötavoitteet:

- Toimivat yhdyskunnat ja kestävä liikkuminen
- Terveellinen ja turvallinen ympäristö
- Elinvoimainen luonto- ja kulttuuriympäristö sekä luonnonvarat
- Uusiutumiskykyinen energiahuolto

7.3 Maakuntakaava

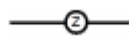



Suunnittelualueella on voimassa Pohjanmaan maakuntakaava 2040, joka on tullut voimaan 11.09.2020. Voimaan tullessaan kaava korvasi aiemman Pohjanmaan maakuntakaavan ja sen vaihekaavat.

10.3.2023



Kuva 3. Suunnittelualan sijainti Pohjanmaan maakuntakaavan 2040 karttapalvelussa. Suunnitteluala on esitetty sinisellä polygonilla. (Viitattu 14.7.2021).

Pohjanmaan maakuntakaavassa 2040 hankealueella tai sen välittömässä läheisyydessä esiintyvät merkinnät:

- | | |
|---|--|
|  | Voimansiirtojohto |
|  | Ohjeellinen ulkoilureitti |
|  | Luonnonsuojelulain nojalla suojeltu tai suojeltavaksi tarkoitettu alue |
|  | Valtakunnallisesti merkittävä rakennettu kulttuuriympäristö |

10.3.2023



Maakunnallisesti arvokas kulttuuriympäristö

Suunnittelualueelle ei sijoitu voimassa olevia yleis- tai asemakaavoja. Lähimmät asemakaavat sijoittuvat Oravaisten keskustaan. Suunnittelualueen läheisyyteen sijoittuu useita voimassa olevia ja käynnistettyjä tuulivoimakaavahankkeita.

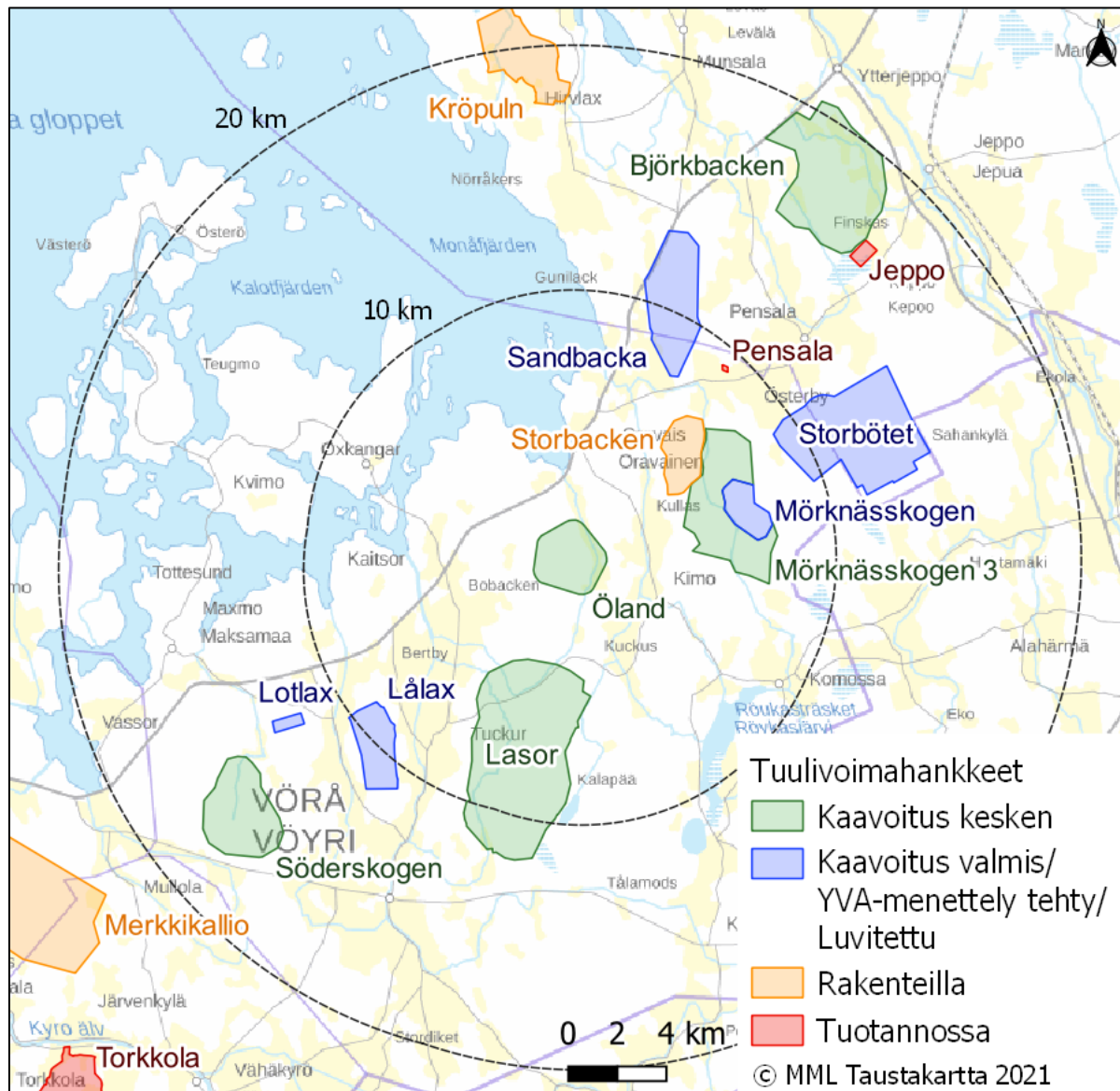
7.4 Maanomistus

Suunnittelualueen maa-alueet ovat pääosin yksityisten maanomistajien omistuksessa.

7.5 Suunnittelualueen läheisyyteen sijoittuvat muut tuulivoimahankkeet

Lähialueen jo toiminnassa olevat tuulivoimalat ja suunnitteilla olevat tuulivoimahankkeet otetaan huomioon kaavan vaikutusten arvioinnissa siinä mittakaavassa kuin mahdollisia yhteisvaikutuksia arvioidaan voivan aiheuttaa.

10.3.2023



Kuva 4. Suunnittelualueen läheisyyteen sijoittuvat muut tuulivoimalat ja -hankkeet.

8 Selvitykset ja vaikutusten arviointi

Vaikutusten arviointi on osa tuulivoimarakentamisen suunnittelua. Vaikutusten selvittämisen tarkoituksena on jo suunnittelun aikana saada tietoa suunnitteluratkaisujen merkityksestä ja siten parantaa lopullisen suunnitelman laatua. Vaikutusten selvittäminen perustuu alueella käytössä oleviin perustietoihin, alueella suoritettuihin maastokäynteihin, osallisilta saataviin lähtötietoihin, lausuntoihin ja huomautuksiin sekä laadittavien suunnitelmien ympäristöä muuttavien ominaisuuksien analysointiin.

Merkittävien tuulivoimahankkeiden ympäristövaikutukset arvioidaan YVA-lain mukaisessa ympäristövaikutusten arviointimenettelyssä. Vöyrin Ölandin alueelle suunniteltu tuulivoimapuisto ei ylitä YVA-hankeluettelon (1.2.2019) mukaista rajaa, jonka mukaan tuulivoimahankkeissa sovelletaan

10.3.2023

ympäristövaikutusten arviointimenettelystä annetun lain mukaista arviointimenettelyä, kun yksittäisten laitosten lukumäärä on vähintään 10 kappaletta tai kokonaisteho vähintään 45 megawattia.

Ölandin tuulivoimapuiston YVA-menettelyn tarpeesta on tehty harkintapyyntö Etelä-Pohjanmaan ELY-keskukselle. ELY-keskuksen päätöksen (Dnro EPOELY/794/2022) mukaan hankkeeseen ei ole tarpeen soveltaa YVA-menettelyä.

Ölandin hankkeen ennalta arvioidut painopistealueet vaikutustenarvioinnille ovat linnustovaikutukset, melu- ja varjostusvaikutukset, maisemavaikutukset sekä vaikutukset ihmisiin. Myös yhteisvaikutukset muiden hankkeiden kanssa ovat tärkeitä painopisteitä vaikutustenarvioinnissa. YVA- ja kaavoitusprosessien aikana arvioidaan myös hankkeen suhdetta yleiskaavoitusta ohjaaviin suunnittelutasoihin.

Kaavoituksen yhteydessä on tehty tai tehdään aikana seuraavat inventoinnit ja selvitykset. Selvitykset vastaavat yleisiä, tuulivoimaa varten laadittavia selvityksiä:

- Luontonselvitykset
 - Pöllöselvitys
 - Metsäkanalintujen soidinpaikeinventointi
 - Päiväpetolintuselvitys
 - Pesimälinnustonselvitys
 - Muuttolinnustonselvitys
 - Kasvillisuus- ja luontotyyppi-inventointi
 - EU:n luontodirektiivin liitteen IV(a) lajiston erilliselvitykset: Liito-oravainventointi, viitasammakkonselvitys ja lepakkonselvitys
- Arkeologinen inventointi
- Näkemäalueanalyysi ja havainnekuvat
- Melu- ja välkemallinnus
- Asukaskysely

10.3.2023

9 Osallistuminen ja vuorovaikutus

9.1 Osalliset

Osallisia ovat

- kiinteistönomistajat
- ne, joiden asumiseen, työhön tai muihin oloihin valmisteilla oleva kaava saattaa huomattavasti vaikuttaa:
 - kaavan vaikutusalueen asukkaat, yritykset ja elinkeinonharjoittajat, virkistysalueiden käyttäjät, kaavan vaikutusalueen maanomistajat ja haltijat
- viranomaiset, joiden toimialaa suunnittelussa käsitellään:
 - kunnan hallintokunnat ja lautakunnat
 - lähikunnat (Uusikaarlepyy, Kauhava, Isokyrö, Vaasa ja Mustasaari)
 - Etelä-Pohjanmaan elinkeino-, liikenne- ja ympäristökeskus (ELY)
 - Pohjanmaan elinkeino-, liikenne- ja ympäristökeskus (ELY)
 - Pohjanmaan liitto
 - Etelä-Pohjanmaan liitto
 - Pohjanmaan pelastuslaitos
 - Väylävirasto
 - Liikenne- ja viestintävirasto Traficom
 - Pohjanmaan museo
 - Puolustusvoimat (logistiikkarykmentti)
 - Luonnonvarakeskus (LUKE)
 - Metsähallitus
 - Metsäkeskus
 - Länsi- ja Sisä-Suomen aluehallintovirasto
 - Finavia
 - Digita Oy
 - Fingrid Oyj
- yhteisöt, joiden toimialaa suunnittelussa käsitellään:
 - asukkaita edustavat yhteisöt kuten asukasyhdistykset sekä kylätoimikunnat
 - tiettyä intressiä tai väestöryhmää edustavat yhteisöt, kuten luonnonsuojeluyhdistykset ja yrityksiä edustavat yhteisöt
 - elinkeinonharjoittajia ja yrityksiä edustavat yhteisöt
 - muut paikallisella tai alueellisella tasolla toimivat yhteisöt kuten tienhoitokunnat ja vesiensuojeluyhdistykset

9.2 Osallistuminen

Osallisilla on mahdollisuus antaa mielipiteensä ja muistutuksensa kaavan nähtävilläolon aikana kaavaluonnos- ja kaavaehdotusvaiheessa. MRL 62 §:n mukaan osallisia ovat alueen maanomistajat ja ne,

10.3.2023

joiden asumiseen, työntekoon tai muihin oloihin kaava saattaa huomattavasti vaikuttaa, sekä viranomaiset ja yhteisöt, joiden toimialaa suunnittelussa käsitellään.

Ölandin tuulivoimapuiston osayleiskaavaa koskeva tiedotus tapahtuu Kommunbladet-, Vasabladet- ja Ilkka-Pohjalainenlehdissä sekä kunnan virallisella ilmoitustaululla internetissä.

10 Suunnitteluvaiheet ja alustava aikataulu

Kaavoituksen aloitusvaihe ja vireilletulo (03/2022)

Ölands Vind Ab jättää osallistumis- ja arviointisuunnitelman (OAS) Vöyrin kunnalle, joka päättää OAS:n nähtävillä olosta.

OAS asetetaan nähtäville kunnassa. Osalliset voivat jättää mielipiteensä OAS:sta. Aloitusvaiheen viranomaisneuvottelu järjestetään viranomaisten kanssa ennen kaavaluonnoksen nähtävilläoloa.

Kaavahankkeen vireille tulosta sekä osallistumis- ja arviointisuunnitelman nähtäville asettamisesta kuulutetaan Kommunbladet-, Vasabladet- ja Ilkka-Pohjalainenlehdissä ja kunnan kotisivuilla Internetissä (MRL 63 §).

Yleiskaavan valmisteluvaihe (5/2023 – 6/2023)

Laaditaan osayleiskaavan valmisteluaineisto, joka asetetaan nähtäville 30 vuorokauden ajaksi. Osalliset ja kunnan asukkaat voivat esittää mielipiteensä kaavaluonnoksesta joko kirjallisesti tai suullisesti (MRA 30 §). Pyydetään viranomaisten lausunto kaavasta ja palautteesta laaditaan kooste.

Kaavan valmisteluvaihe ajoittuu keväälle 2023. Kaavaluonnos asetetaan nähtäville alkukesällä 2023 ja tällöin viranomaisille tarjotaan mahdollisuus lausunnon antamiseen. Nähtäville asettamisesta kuulutetaan Kommunbladet-, Vasabladet ja Ilkka-Pohjalainen-lehdissä ja kunnan kotisivuilla Internetissä. Nähtävillä oloaikana kaikilla osallisilla on mahdollisuus antaa mielipide kaavaluonnoksesta kirjallisesti tai suullisesti.

Yleiskaavan ehdotusvaihe (8/2023 – 9/2023)

Kun kaavaluonnoksesta saatu palaute on koottu, järjestetään viranomaisneuvottelu.

Kaavaehdotus asetetaan nähtäville 30 vuorokauden ajaksi. Osalliset ja kunnan asukkaat voivat esittää mielipiteensä kaavaehdotuksesta kunnalle joko kirjallisesti tai suullisesti. Kaavaehdotuksesta pyydetään viranomaislausunnot.

Kaavaluonnoksen nähtävillä olon aikana saadut huomautukset ja lausunnot käsitellään ja niihin laaditaan vastineet. Kaavaan tehdään palautteen pohjalta tarvittavat muutokset. Kaavaehdotus käsitellään kunnan päätöselimissä, jonka jälkeen kaavaehdotus asetetaan nähtäville 30 päiväksi. Nähtävillä oloaikana kaikilla osallisilla on mahdollisuus tehdä muistutus kaavaehdotuksesta kirjallisesti. Nähtävillä olosta julkaistaan kuulutus Kommunbladet-, Vasabladet- ja Ilkka-Pohjalainenlehdissä ja kunnan kotisivuilla Internetissä.

Yleiskaavaehdotuksesta pyydetään lausunnot viranomaisilta. Yleiskaavasta järjestetään ehdotusvaiheessa tarvittaessa MRL 66§:n ja MRA 18 §:n mukainen viranomaisneuvottelu.

Yleiskaavan hyväksymisvaihe (12/2023)

10.3.2023

Kaavaehdotuksesta saatuihin muistutuksiin ja lausuntoihin laaditaan perustellut vastineet. Vöyrin kunnanvaltuusto osayleiskaavan hyväksymisestä. Hyväksymispäätöksestä kuulutetaan.

Kaavaehdotuksesta annettuihin muistutuksiin ja lausuntoihin annetaan perustellut vastineet. Perhon kunnanvaltuusto hyväksyy yleiskaavan. Yleiskaavan hyväksymispäätöksestä kuulutetaan virallisesti MRL 67 §:n ja MRA 94 §:n mukaan.

Maankäyttö- ja rakennuslain 188 §:n mukaan yleiskaavan hyväksymistä koskevaan päätökseen haetaan muutosta valittamalla hallinto-oikeuteen siten kuin kuntalaissa säädetään.

Jos valituksia ei jätetä, kaava astuu voimaan, kun sen hyväksymistä koskevasta lainvoimaisesta päätöksestä on kuulutettu (MRA 93 §).