

LASOR VIND

LASORIN TUULIVOIMAPUISTON OSAYLEISKAAVA

OSALLISTUMIS- JA ARVIOINTISUUNNITELMA

27.4.2021

SISÄLLYSLUETTELO

1	OSALLISTUMIS- JA ARVIOINTISUUNNITELMAN TARKOITUS.....	1
2	HANKKEEN KUVAUS	1
3	KAAVOITUKSEN TAVOITTEET	1
4	SUUNNITTELUALUEEN SIJAINTI	2
5	KAAVOITUKSEN LÄHTÖKOHDAT	4
5.1	VALTAKUNNALLISET ALUEIDENKÄYTTÖTAVOITTEET	4
5.2	MAAKUNTAKAAVA	5
5.3	YLEISKAAVAT	8
5.4	ASEMAKAAVAT	8
5.5	RAKENNUSJÄRJESTYS	8
5.6	LUONNONOLOT	8
5.6.1	POHJAVESI	8
5.6.2	LUONNONYMPÄRISTÖ.....	8
5.7	YHDYSKUNTARAKENNE	8
5.8	KULTTUURIYMPÄRISTÖ	9
5.9	MUUT TUULIVOIMAHANKKEET	11
6	SELVITYKSET JA VAIKUTUSTENARVIOINTI	11
7	OSALLISTUMINEN JA VUOROVAIKUTUS	12
8	KAAVOITUSPROSESSIN VAIHEET JA PÄÄTÖKSENTEKO	13
9	YHTEYSTIEDOT	14

27.4.2021

LASORIN TUULIVOIMAPUISTON OSAYLEIS- KAAVA

1 OSALLISTUMIS- JA ARVIOINTISUUNNITELMAN TARKOITUS

Maankäyttö- ja rakennuslain 63 § mukaan osallistumis- ja arviointisuunnitelma on laadittava koskien kaavan tavoitteita ja kaavoituksen kulkua, vuorovaikutusta ja aikataulua. Osallistumis- ja arviointisuunnitelmassa kuvataan myös kaavoituksen sekä selvitysten ja vaikutustenarvioinnin lähtökohtia.

Osallistumis- ja arviointisuunnitelma voidaan tarpeen vaatiessa täydentää kaavoituksen edetessä.

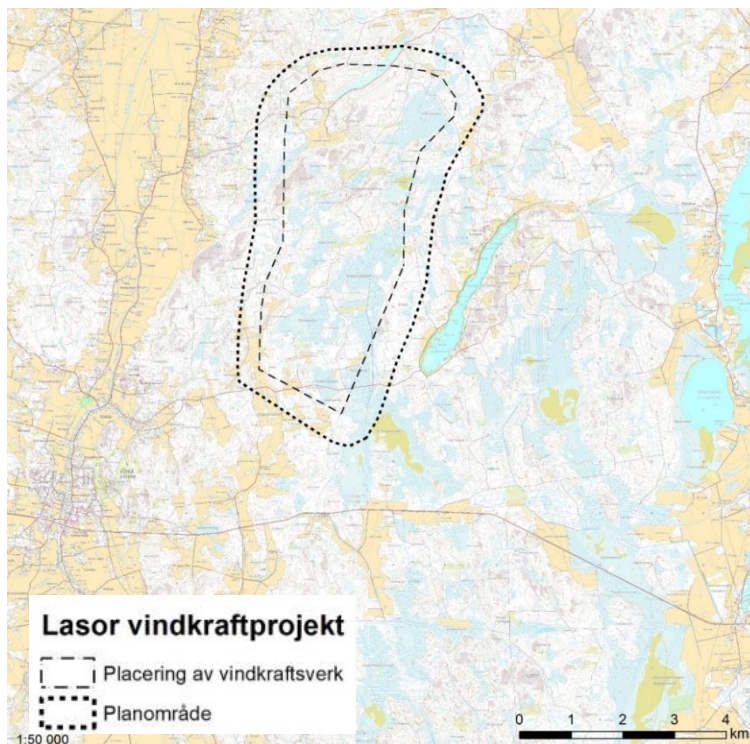
2 HANKKEEN KUVAUS

Yritys Lasor Vind Ab suunnittelee tuulivoimapuistoa Vöyrin kunnan keskeisissä osissa, noin 5 km Vöyrin kuntakeskuksesta koilliseen ja 4 km Kimon kylästä lounaaseen. Kaavoituksen ja YVA-menettelyn yhteydessä tutkitaan mahdollisuutta rakentaa 19 tuulivoimalaa, joiden kokonaiskorkeus on 280 metriä nimellisen tehon ollessa noin 7-8 MW tuulivoimalaa kohti. Tuulivoimapuiston kapasiteetti olisi tällöin vähintään noin 130 MW.

Kaavoitusprosessin alussa laaditaan tuulivoimapuiston layout-suunnittelu. Layout suunnitellaan alueen luonnonolot sekä melu- ja varjostusanalyysien tulokset sekä tuotanto-optimointi huomioiden tavoitteena rakentaa tuulivoimapuisto, joka tuotantomielessä on kilpailukykyinen ja huomioi alueen arvokkaat luontoarvot.

3 KAAVOITUKSEN TAVOITTEET

Lasor Vind Ab:n aluetta koskeva kaavoitusanomus on hyväksytty kehitys- ja kaavoitusjaostossa 3.12.2020 § 49.



Kuva 1. Hankevastaavan kaavoitusanomuksessa ilmoittama kaavoitusalue.

27.4.2021

Osayleiskaavan tavoitteena on mahdollistaa tuulivoimapuiston rakentaminen. Tuulivoimapuisto koostuu tuulivoimaloiden lisäksi tuulivoimapuiston tieverkosta, maakaapelista sekä sähköasemasta.

Suunnittelun tavoitteena on mahdollistaa tuulivoimapuiston rakentaminen huomioiden alueen luonnonolojen erikoispiirteet sekä lieventää rakentamisen mahdollisia kielteisiä vaikutuksia luonnolle ja lähiympäristölle.

Kaavoituksen yhteydessä huomioidaan muita maankäyttötavoitteita kaavoitusalueella sekä tavoitteita, jotka voivat syntyä kaavoitusprosessin aikana.

Tuulivoimapuiston rakentaminen perustuu ilmastopoliittisten tavoitteiden edistämiseen, joihin Suomi on sitoutunut. Suomen tuulivoimatuotannon kapasiteettitavoite on 9 TWh vuoteen 2025 mennessä. Vuonna 2019 tuotettiin 6,14 TWh sähköä tuulivoimalla, mikä vastaa 9 % Suomen sähkötuotannosta (Energiateollisuus 2020).

Osayleiskaava laaditaan siten, että on mahdollista sen perusteella hakea rakennuslupaa maankäyttö- ja rakennuslain § 77a perusteella. Osayleiskaava laaditaan oikeusvaikutteisena ja sen hyväksyy Vöyrin kunnanvaltuusto.

Kaavoitusalueen rajausta on alustava ja sitä tarkennetaan prosessin selvitystulosten perusteella.

4 SUUNNITTELUALUEEN SIJAINTI

Suunnittelualueen laajuus on noin 2 960 ha. Suunnittelualue sijaitsee reilu 3 km Vöyrin kuntakeskuksesta koilliseen. Asutus keskittyy suunnittelualueen läntisille puolille. Suunnittelualue on metsätalouksikäytössä ja alueella on metsäteitä. Pohjoisessa ja lounaassa on myös viljelyskäytössä olevia alueita. Hankevastaava on laatinut maankäyttösopimuksia alueen maanomistajien kanssa.

27.4.2021

5 KAAVOITUKSEN LÄHTÖKOHDAT

5.1 VALTAKUNNALLISET ALUEIDENKÄYTTÖTAVOITTEET

Valtakunnalliset alueidenkäyttötavoitteet ovat osa suunnittelujärjestelmää. Valtakunnalliset alueidenkäyttötavoitteet tulee huomioida maakuntatason suunnittelussa ja muussa alueiden suunnittelussa siten, että niiden saavuttamista edistetään. Alla esitetään valtakunnalliset tavoitteet, jotka koskevat tätä osayleiskaavaa.

TOIMIVAT YHDYSKUNNAT JA KESTÄVÄ LIKKUMINEN

Edistetään koko maan monikeskuksista, verkottuvaa ja hyviin yhteyksiin perustuvaa aluerakennetta, ja tuetaan eri alueiden elinvoimaa ja vahvuuksien hyödyntämistä. Luodaan edellytykset elinkeino- ja yritystoiminnan kehittämiseksi sekä väestökehityksen edellyttämälle riittävälle ja monipuoliselle asuntotuotannolle.

Luodaan edellytykset vähähiiliselle ja resurssitehokkaalle yhdyskuntakehitykselle, joka tukeutuu ensisijaisesti olemassa olevaan rakenteeseen.

TERVEELLINEN JA TURVALLINEN ELINYMPÄRISTÖ

Varaudutaan sään ääri-ilmiöihin ja tulviin sekä ilmastonmuutoksen vaikutuksiin. Uusi rakentaminen sijoitetaan tulvavaara-alueiden ulkopuolelle tai tulvariskien hallinta varmistetaan muutoin.

Enhäistään melusta, tärinästä ja huonosta ilmanlaadusta aiheutuvia ympäristö- ja terveyshaittoja.

Haitallisia terveysvaikutuksia tai onnettomuusriskejä aiheuttavien toimintojen ja vaikutuksille herkien toimintojen välille jätetään riittävän suuri etäisyys tai riskit hallitaan muulla tavoin.

Otetaan huomioon yhteiskunnan kokonaisturvallisuuden tarpeet, erityisesti maanpuolustuksen ja rajavallvonnan tarpeet ja turvataan niille riittävät alueelliset kehittämisedellytykset ja toimintamahdollisuudet.

ELINVOIMAINEN LUONTO- JA KULTTUURIYMPÄRISTÖ SEKÄ LUONNONVARAT

Huolehditaan valtakunnallisesti arvokkaiden kulttuuriympäristöjen ja luonnonperinnön arvojen turvaamisesta.

Edistetään luonnon monimuotoisuuden kannalta arvokkaiden alueiden ja ekologisten yhteyksien säilymistä.

Huolehditaan virkistyskäyttöön soveltuvien alueiden riittävydestä sekä viheralueverkoston jatkuvuudesta.

Luodaan edellytykset bio- ja kiertotaloudelle sekä edistetään luonnonvarojen kestävä hyödyntämistä. Huolehditaan maa- ja metsätalouden kannalta merkittävien yhtenäisten viljely- ja metsäalueiden sekä saamelaiskulttuurin ja -elinkeinojen kannalta merkittävien alueiden säilymisestä.

UUSIUTUMISKYKYINEN ENERGIAHUOLTO

Varaudutaan uusiutuvan energian tuotannon ja sen edellyttämien logististen ratkaisujen tarpeisiin. Tuulivoimalat sijoitetaan ensisijaisesti keskitetysti usean voimala yksiköihin.

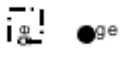




Turvataan valtakunnallisen energiahuollon kannalta merkittävien voimajohtojen ja kaukokuljettamiseen tarvittavien kaasuputkien linjaukset ja niiden toteuttamismahdollisuudet. Voimajohtolinjauksissa hyödynnetään ensisijaisesti olemassa olevia johtokäytäviä.

27.4.2021

5.2 MAAKUNTAKAAVA

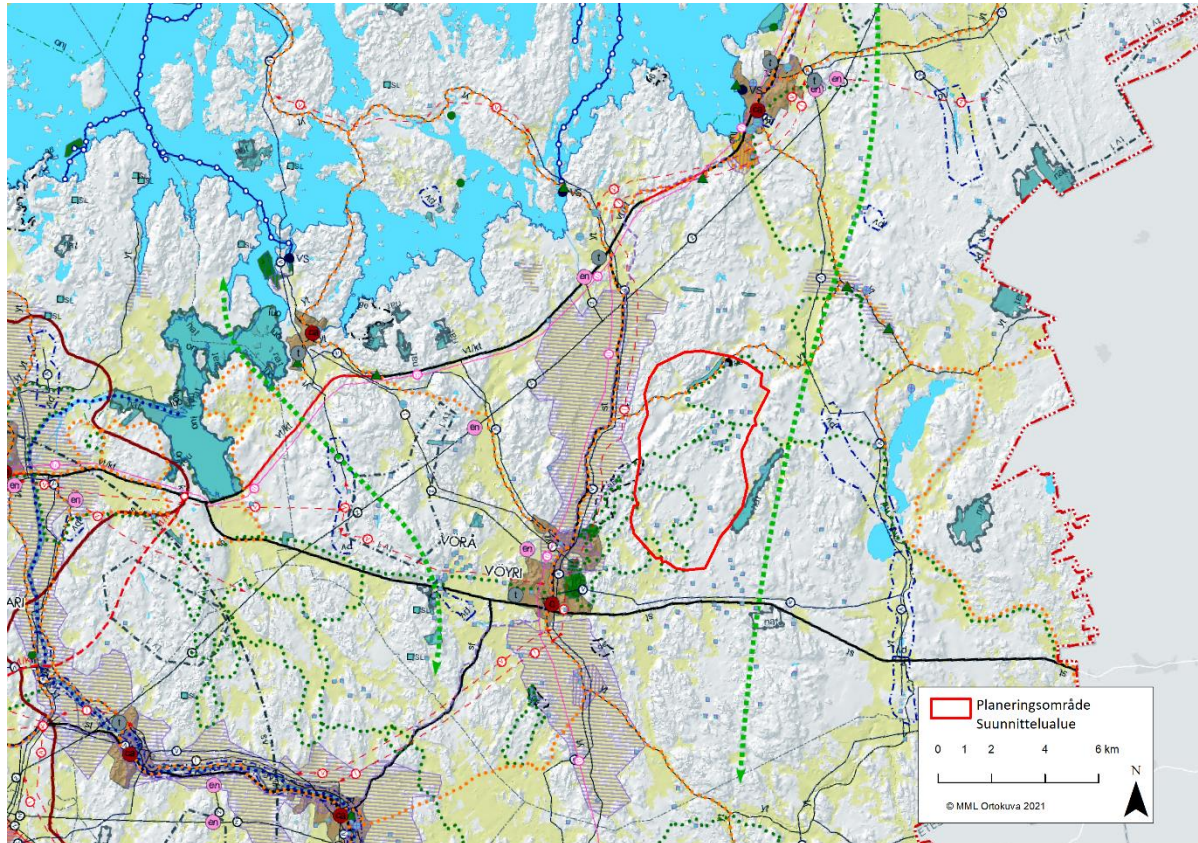
Suunnittelualueella on voimassa Pohjanmaan maakuntakaava 2040, joka tuli voimaan syksyllä 2020. Maakuntakaava on koko maakunnan ja sen yhdyskuntatoiminnat kattava ns. kokonaismaakuntakaava. Kunnan kaavoituksen ja alueidenkäytön yhteydessä maakuntakaava ohjaa yleiskaavoitusta.

Pohjanmaan maakuntakaavassa on osoitettu seuraavia suunnittelualuetta koskevia merkintöjä:

Merkintä	Selitys
	Arvokas geologinen muodostelma (Boberget-Kärresberget ja Kvarnhusback)
yt	Yhdystie 7292
	Ohjeellinen pyöräilyreitti
	Ohjeellinen ulkoilureitti
	Muinaismuistolain nojalla rauhoitettu muinaisjäänös
	S2 Maakunnallinen suojelualue (Pittjärv)

Suunnittelualueen ulkopuolelle on osoitettu valtakunnallisesti arvokas maisema-alue, luonnonsuojelulain nojalla suojeltu tai suojeltavaksi tarkoitettu alue, Natura 2000 -verkostoon kuuluva alue, ekologinen yhteystarve, taajamatoimintojen alue, virkistysalue sekä merkinnät muita yhteystarpeita (johdot) varten.

27.4.2021

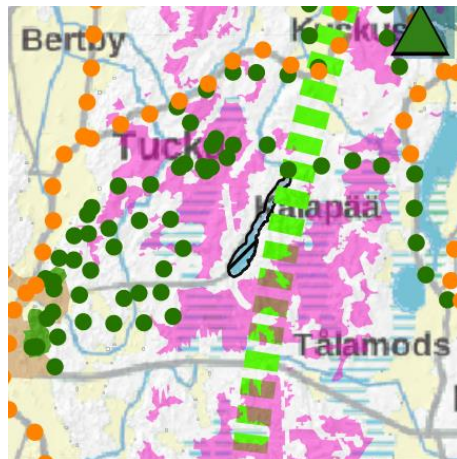


Kuva 4. Lasorin suunnittelualue suhteessa Pohjanmaan maakuntakaavaan 2040.

Pohjanmaan maakuntakaavaan 2040 sisältyy myös yleisiä koko kaava-aluetta koskevia suunnittelumääräyksiä. Yleiset määräykset, jotka voivat koskea tuulivoimahanketta:

- **Happamia sulfaattimaita koskeva yleinen suunnittelumääräys.** Maankäytön suunnittelun tulee perustua riittävään tietoon happamien sulfaattimaiden sijainnista ja laadusta sekä niiden aiheuttamista riskeistä. Uusi toiminta tulee sijoittaa niin, että vältetään lisäämstä kuivaustarvetta erityisesti kaikkein ongelmallisimmilla alueilla.
- **Hiljaisia alueita koskeva yleinen suunnittelusuositus.** Maankäyttöä ja toimenpiteitä suunniteltaessa ja toteutettaessa tulee teemakartalla osoitetut hiljaiset alueet sekä niiden lähialueet huomioida siten, että mahdollistetaan luonnon äänistä ja hiljaisuudesta nauttiminen. Taajamissa tai niiden läheisyydessä olevien virkistysalueiden osalta hiljaisuuden kokeminen tulee suhteuttaa ympäröivien toimintojen luonteeseen.
- **Pimeitä alueita koskeva yleinen suunnittelusuositus.** Pimeät alueet -teemakartalla esitetyillä tyypillisen pimeän taivaan alueen tai maaseututaivaan vyöhykkeillä sijaitsevien alueiden suunnittelussa ja kehittämisessä tulee kiinnittää huomiota pimeyden tarjoamaan elämystopotentialiin. Tällaisia alueita on Merenkurkun saariston ulko-osissa ja metsäalueilla Pedersören kunnan itäosissa.

27.4.2021

**Innehåll - Sisältö**

Rekreation - Virkistys

- Tyst område - Hiljainen alue
- Naturskyddsområde - Luonnonsuojelualue
- Stora enhetliga skogsområden > 10 000 ha
Laajat yhtenäiset metsäalueet > 10 000 ha
- Behov av ekologisk förbindelse
Ekologinen yhteystarve
- Område för fritids- och turismtjänster
Vapaa-ajan ja matkailupalvelujen alue
- Rekreatiions-/turismobjekt
Virkistys-/matkailukohde
- Rekreatiionsområde - Virkistysalue
- Riktgivande friluftsled - Ohjeellinen ulkoilureitti
- Riktgivande cykelled - Ohjeellinen pyöräilyreitti
- Paddlingsled - Melontareitti

**Innehåll - Sisältö**

Bortle-skalan - Bortlen asteikko

- Extremt mörk himmel - Erinomainen pimeän taivaan alue
- Typisk mörk himmel - Tyypillinen pimeän taivaan alue
- Landsbygd - Maaseutu
- Övergång mellan landsbygd och förort
Maaseudun ja esikaupungin vaihde
- Förort - Esikaupunki
- Klar förort - Kirkas esikaupunkitaivas
- Övergång mellan förort och stad
Esikaupungin ja kaupungin vaihde
- Stad - Kaupunki
- Stadskärna - Kantakaupunki

Kuva 5. Ote hiljaisten alueiden teemakartoista sekä valosaasteista.

Pohjanmaan liitto on laatinut selvityksen hiljaisista alueista vuonna 2016. Selvityksen perusteella rajattiin mahdollisia maakunnassa sijaitsevia hiljaisia luontoalueita. Pohjanmaan maakunnassa sijaitsevien hiljaisten alueiden määrittäminen perustuu aiempiin vastaaviin selvityksiin, koska hiljaisia alueita koskevaa yksiselitteistä määrittäystä ei ole olemassa. Hiljaisten alueiden teemakartalla esitetään sellaiset maa-alueet, joille ei melumallinnuksen mukaan kohdistu yli 35 dB:n melua.

Pimeillä alueilla tarkoitetaan sellaisia alueita, joille ihmisen aiheuttama valo ei kantaudu, eli alueita, joilla ei esiinny valosaasteita. Valosaasteeksi lasketaan etenkin yöllinen valaistus. Häikäisevä erilaisten valonheittimien aiheuttama valo sekä väärin kohdistettu valaistus koetaan erityisen häiritseväksi. Teemakartalla esitetään valosaasteet Bortle-asteikon avulla, joka kuvaa valosaasteiden määrän yöllisellä taivaalla. Maaseudulla horisontissa voidaan nähdä valosaastetta muutoin tummalla taivaalla.

Pohjanmaan maakuntahallitus päätti syksyllä 2020 aloittaa Pohjanmaan maakuntakaavan 2050 laadinnan. Kyseisessä kaavassa huomioidaan myös tuulivoima, ja maakuntaliitto on aloittanut taustaselvitykset maakuntakaavan laadintaa varten. Alustavien suunnitelmien mukaan maakuntakaavan 2050 OAS laaditaan syksyn 2021 aikana ja tavoitteena on, että maakuntakaava hyväksytään vuonna 2024.

27.4.2021

5.3 YLEISKAAVAT

Suunnittelualueella ei ole voimassa olevia yleiskaavoja. Lähimmät asumisen yleiskaavat sijoittuvat merenrannoille.

5.4 ASEMAKAAVAT

Suunnittelualueella ei ole voimassa olevia asemakaavoja. Vöyrin kuntakeskus lounaassa sekä Oravais-
ten taajama on asemakaavoitettu.

5.5 RAKENNUSJÄRJESTYS

Vöyrin kunnan rakennusjärjestys on astunut voimaan 2013.

5.6 LUONNONOLOT

5.6.1 POHJAVESI

Suunnittelualueella ei ole pohjavesialueita. Lähin pohjavesialue sijaitsee suunnittelualueesta itään noin 3 km etäisyydellä.

5.6.2 LUONNONYMPÄRISTÖ

EU:n Natura 2000 -verkosto on perustettu biologisen monimuotoisuuden säilyttämiseksi Euroopassa. Verkosto suojelee luontodirektiivissä mainittujen luontotyyppien ja lajien elinympäristöjä.

Suunnittelualueesta itään sijaitsee Natura 2000-alue, jonka nimi on Kalapääträsk (FI0800066, SPA). Alue on suojeltu lintudirektiivin perusteella. Suunnittelualueesta kaakkoon sijaitsee Natura 2000-alue Kalomskogen (FI0800107, SAC), joka on suojattu habitaattidirektiivin perusteella sekä idässä myös Norrmossen (FI0800107, SAC), joka on suojattu habitaattidirektiivin perusteella.

Yksityiset suojelualueet sijaitsevat mainitun Kalapääträsketin Natura 2000-alueen yhteydessä.

FINIBA- ja IBA-alueet ovat valtakunnallisesti ja kansainvälisesti tärkeitä lintualueita. Lähimmät tärkeät lintualueet sijaitsevat pohjoisen rannikolla sekä lännessä Vassorinselällä.

Suunnittelualueen välittömässä läheisyydessä sijaitsee lintuvesien suojeluohjelma Kalapääträsketillä sekä maiseman suojeluohjelma lännessä (Vöyrin jokilaakso).

5.7 YHDYSKUNTARAKENNE

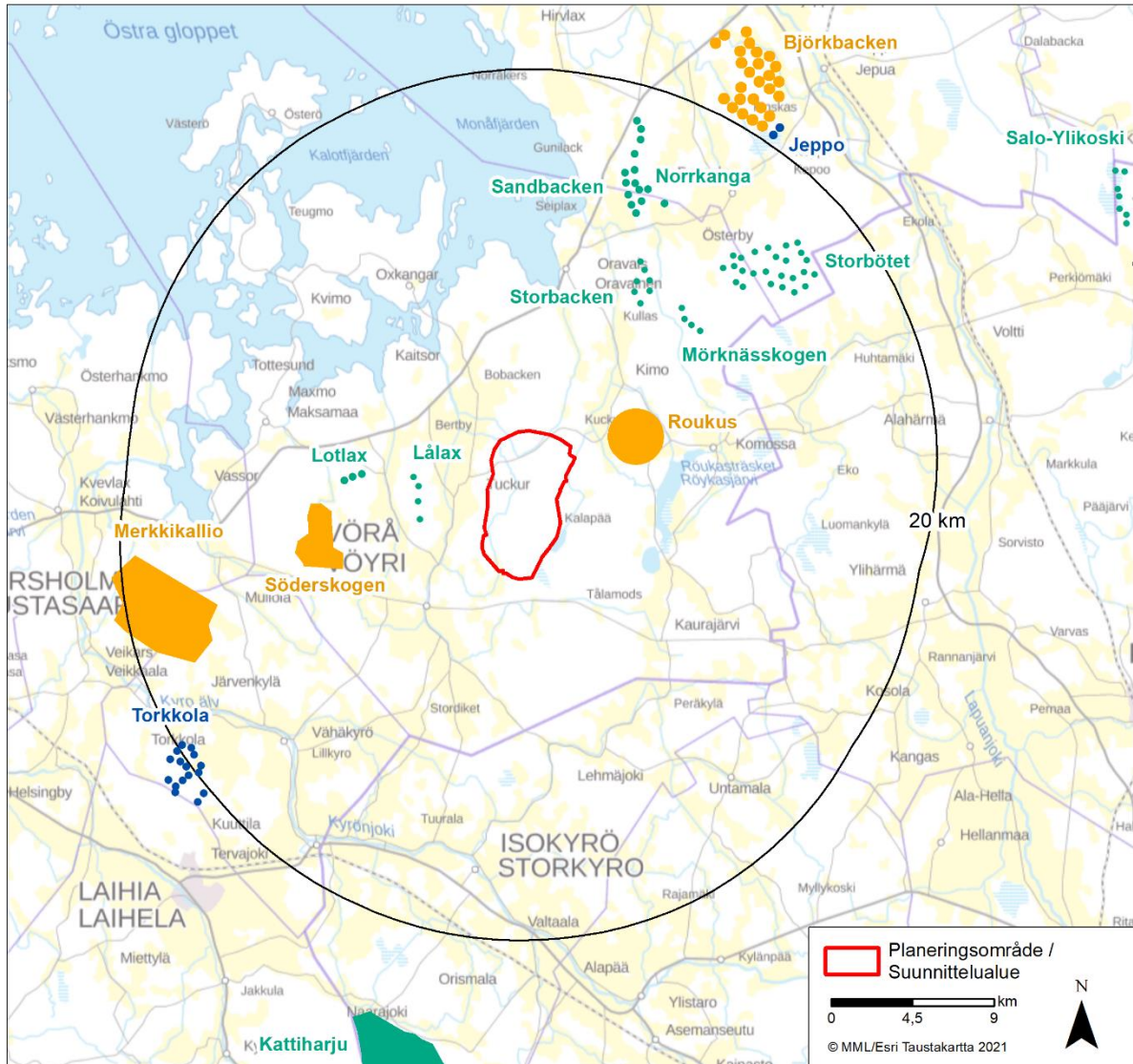
Suunniteltu tuulivoimapuisto sijaitsee Vöyrin kuntakeskuksen koillispuolella noin 6 km etäisyydellä merenrannikolta. Suomen Ympäristökeskuksen yhdyskuntarakennekartan mukaan kuntakeskus on luokiteltu taajamaksi ja asutus Vöyrin jokilaaksoa pitkin (Lålx, Tuckor, Kovik ja Karvsor) kyliksi. Idässä Kimo on luokiteltu kyläalueeksi noin 4 km etäisyydellä. Muutoin suunnittelualueen ympärillä on maa-seutuasutusta. Suunnittelualue on pääosin luokittelematonta aluetta.

27.4.2021

5.9 MUUT TUULIVOIMAHANKKEET

20 kilometrin etäisyydellä Lasorin suunnittelualueesta sijaitsevat useampia eri vaiheissa olevia tuulivoimapuistoja.

Lähimmät hankkeet ovat Roukus, Lålx, Söderskogen, Mörknässkogen ja Storbacken. Näistä Roukuk- sen ja Söderskogenin hankesuunnittelu on käynnissä. Karttaa täydennetään prosessin edetessä.



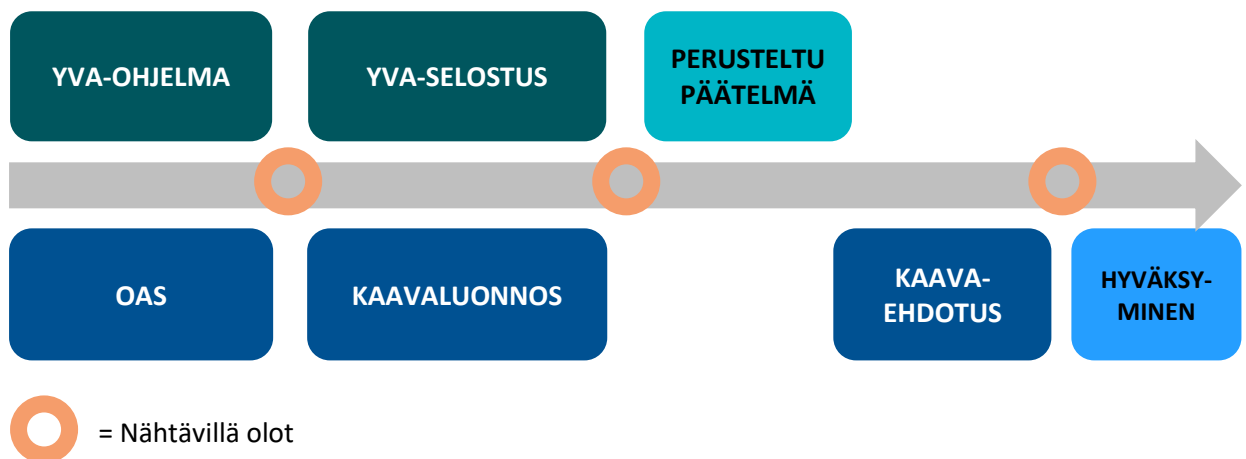
Kuva 8. Toiminnassa olevat hankkeet (sininen väri), kaavoitus valmiina (vihreä) tai suunnitteluvaiheessa (oranssi).

6 SELVITYKSET JA VAIKUTUSTENARVIOINTI

Tuulivoimapuistoa varten toteutetaan erillinen YVA-menettely YVA-lain mukaisesti (5.5.2017/252). Ympäristövaikutusten arviointi on osa tuulivoimahankkeen suunnittelua, kun hankkeeseen sisältyy vähintään 10 tuulivoimalaa tai kun teho ylittää 45 MW. YVA-menettely on prosessi, jonka tarkoituksena on tuottaa enemmän tietoa hankkeesta ja sen vaikutuksista. Menettelyn tuloksia hyödynnetään kaavoitusprosessissa. YVA-menettely ei täten ole lupamenettely.

27.4.2021

YVA-prosessin yhteydessä arvioidaan kahden sijoitteluvaihtoehdon vaikutukset sekä sellaista vaihtoehtoa, jossa tuulivoimapuistoa ei rakenneta lainkaan. Tavoitteena on, että YVA- ja kaavoitusprosessi edistyvät samanaikaisesti ja että nähtäville asettaminen ja tiedotustilaisuudet sovitetaan yhteen. YVA-ohjelma sisältää kuvauksen alueesta ja sen nykytilasta sekä suunnitelluista selvityksistä. YVA-selostuksessa esitellään selvitysten tulokset sekä niiden perusteella tehty vaikutusten arviointi. YVA-menettelyn yhteysviranomaisena toimii Etelä-Pohjanmaan ELY-keskus, joka antaa myös lausunnon YVA-ohjelmasta sekä yhteysviranomaisen perustellun päätelmän YVA-selostuksesta. Osayleiskaava laaditaan YVA-menettelyn yhteydessä laadittujen selvitysten ja vaikutusten arviointien perusteella. Kaavaehdotus laaditaan sen jälkeen, kun yhteysviranomaisen perusteltu päätelmä YVA-selostuksesta on vastaanotettu.



Kuvio 9. Ympäristövaikutusten arviointimenettelystä säädetyn lain mukaan toteutettu YVA-menettely sekä maankäyttö- ja rakennuslain mukaan toteutettu kaavoitusmenettely sovitetaan yhteen nähtäville asettamisen osalta.

Kaavoituksessa hyödynnetään myös olemassa olevia selvityksiä/inventointeja sekä muuta valtakunnan ja maakunnan tason aineistoa.

Osayleiskaavan vaikutustenarviointi toteutetaan MRL:n 9 §:n ja MRA:n 1 §:n mukaisesti. Osayleiskaava laaditaan siten, että se täyttää yleiskaavan sisältövaatimukset (MRL 39 §) sekä tuulivoimaa koskevien osayleiskaavojen erityiset sisältövaatimukset (MRL 77b §).

7 OSALLISTUMINEN JA VUOROVAIKUTUS

Kaavoitusmenettely tulee järjestää ja suunnittelun lähtökohdista, tavoitteista ja mahdollisista vaihtoehtoista kaavaa valmisteltaessa tiedottaa niin, että alueen maanomistajilla ja niillä, joiden asumiseen, työntekoon tai muihin oloihin kaava saattaa huomattavasti vaikuttaa, sekä viranomaisilla ja yhteisöillä, joiden toimialaa suunnittelussa käsitellään (osallinen), on mahdollisuus osallistua kaavan valmisteluun, arvioida kaavoituksen vaikutuksia ja lausua mielipiteensä asiasta kirjallisesti tai suullisesti. (MRL 62 §)

Osalliset, joiden asumiseen, työntekoon tai muihin oloihin kaava saattaa huomattavasti vaikuttaa:

- Kaavan vaikutusalueen asukkaat, yritykset ja elinkeinonharjoittajat sekä virkistysalueiden käyttäjät.
- Kaavan vaikutusalueen maanomistajat ja -haltijat.

27.4.2021

Yhteisöt, joiden toimialaa suunnittelussa käsitellään:

- Asukkaita edustavat yhteisöt, esim. asukasyhdistykset tai kylätoimikunnat
- Tiettyä etua tai tiettyä väestöryhmää edustavat yhteisöt, esim. luonnonsuojelu- ja metsästysyhdistykset
- Elinkeinonharjoittajia ja yrityksiä edustavat yhdistykset
- Erikoistehtäviä hoitavat yhteisöt, esim. energia- ja vesilaitokset (mm. Oy Herrfors Ab, Suomen Erillisverkot Oy, Ilmatieteen laitos, Finavia Oyj, Fingrid Oyj, Digita Oy, Ukkoverkot Oy, TeliaSonera Finland Oyj, Elisa Oyj, DNA Oy, paikalliset radiotoimijat, Alusliikennepalvelu Bothnia VTS, Cinia Oy)

Viranomaiset, joiden toimialaa suunnittelussa käsitellään:

- Kunnan hallintoelimet ja asiantuntijatahot
- Naapurikunnat
- Etelä-Pohjanmaan ELY-keskus (ympäristö- ja luonnonvarat sekä liikenne- ja infrastruktuuri vastualueet), Pohjanmaan ELY-keskus, Pohjanmaan liitto, Etelä-Pohjanmaan liitto, Pohjanmaan pelastuslaitos, Väylä, liikenne- ja viestintävirasto Traficom, Pohjanmaan museo, Puolustusvoimat (logistiikkarykmentti), LUKE, Metsähallitus, Metsäkeskus, Länsi- ja Sisä-Suomen aluehallintovirasto.

Osallisilla on mahdollisuus mielipiteensä/muistutuksen lausumiseen osallistumis- ja arviointisuunnitelman, kaavaluonnoksen ja kaavaehdotuksen nähtävilläolon aikana. Nähtävilläolojen yhteydessä pyydetään lausunnot viranomaisilta, joiden toimialaa kaavoitus koskee. Viranomaisneuvotteluita järjestetään aloitusvaiheessa sekä ennen kaavaehdotuksen nähtävilläoloa. Prosessin kuluessa järjestetään tarvittaessa myös työneuvotteluita viranomaisten kanssa.

8 KAAVOITUSPROSESSIN VAIHEET JA PÄÄTÖKSENTEKO

Osayleiskaava-aineiston nähtävillä asettamisesta prosessin eri vaiheissa kuulutetaan paikallislehdissä, kunnan ilmoitustaululla sekä kunnan verkkosivustolla. Tässä yhteydessä osalliset voivat esittää mielipiteensä kaavasta suullisesti tai kirjallisesti.

Kaavoitusprosessi riippuu myös maakuntakaavan ohjausvaikutuksesta koskien alueellisesti merkittäviä tuulivoima-alueita.

KAAVOITUS VIREILLÄ KEVÄÄLLÄ 2021

Lasor Vind Ab jättää osallistumis- ja arviointisuunnitelman (OAS) Vöyrin kunnalle, joka päättää OAS:n nähtävillä olosta.

OAS asetetaan nähtävillä kunnassa. Osalliset voivat jättää mielipiteensä OAS:sta. Aloitusvaiheen viranomaisneuvottelu järjestetään viranomaisten kanssa.

OSAYLEISKAAVAN LUONNOSVAIHE TALVI 2022

Laaditaan osayleiskaavan valmisteluaineisto, joka asetetaan nähtävillä 30 vuorokauden ajaksi. Osalliset ja kunnan asukkaat voivat esittää mielipiteensä kaavaluonnoksesta joko kirjallisesti tai suullisesti (MRA 30 §). Pyydetään viranomaisten lausunto kaavasta ja palautteesta laaditaan kooste.

27.4.2021

OSAYLEISKAAVAN EHDOTUSVAIHE SYKSY 2022

Kun kaavaluonnoksesta saatu palaute on koottu ja yhteysviranomainen on esittänyt perustellun päätelmänsä YVA-selostuksesta, järjestetään viranomaisneuvottelu.

Kaavaehdotus asetetaan nähtäville 30 vuorokauden ajaksi. Osalliset ja kunnan asukkaat voivat esittää mielipiteensä kaavaehdotuksesta kunnalle joko kirjallisesti tai suullisesti. Kaavaehdotuksesta pyydetään viranomaislausunnot.

OSAYLEISKAAVAN HYVÄKSYMINEEN TALVI 2023 (-2024)

Kaavaehdotuksesta saatuihin muistutuksiin ja lausuntoihin laaditaan perustellut vastineet. Vöyrin kunnanvaltuusto osayleiskaavan hyväksymisestä. Hyväksymispäätöksestä kuulutetaan.

9 YHTEYSTIEDOT**Vöyrin kunta**

Kaavoitusinsinööri
Mats Dahlin
Puh 06-7850 324, 044-7557 619
mats.dahlin@vora.fi

Posti- ja käyntiosoite:
Vöyrin kunta, Vöyrintie 18, 66600 Vöyri
puh + 358 (0)6 382 1111, sähköposti: vora@vora.fi

**FCG Finnish Consulting Group Oy**

Kristina Salomaa
Projektipäällikkö, FM YKS-588
Puh 044 298 2006
kristina.salomaa@fcg.fi

**Lasor Vind Ab**

Lasor Vind Ab
PL 143, 65101 Vaasa
<https://lasorvind.fi/>

Christoffer Wiik
Puh 050 326 6885
cw@lasorvind.fi