

Vastaanottaja
Vöyrin kunta

Asiakirjatyyppi
Osallistumis- ja arviointisuunnitelma

Päivämäärä
11.9.2023

VÖYRIN KUNTA

KIVINEN TUULIVOIMAPUISTON OSAYLEIS- KAAVA



VÖYRIN KUNTA

KIVINEN TUULIVOIMAPUISTON OSAYLEISKAAVA

Projekti Kivinen tuulivoimapuiston osayleiskaava
Vastaanottaja Vöyrin kunta
Asiakirjatyyppe Osallistumis- ja arviointisuunnitelma
Päivämäärä 11.9.2023
Laatija Mirva Lundell, Jonas Lindholm, Päivi Märjenjärvi
Tarkastaja Jonas Lindholm

Ramboll
Teräksenkuja 1-3 E
65100 VAASA

T +358 20 755 611
F +358 20 755 6201
da-DK

Sisällysluettelo

1.	LÄHTÖKOHDAT	2
2.	SUUNNITTELUKOHDE JA VAIKUTUSALUE	3
3.	SUUNNITTELUN TAVOITTEET JA LÄHTÖKOHDAT	5
3.1	Aloite ja kaavoituspäätös	5
3.2	Kaavoituksen tavoitteet	5
3.3	Yhdyskuntarakenne ja maankäyttö	5
3.4	Maanomistusolot	6
4.	KAAVOITUSTILANNE	7
4.1	Valtakunnalliset alueidenkäyttötavoitteet	7
4.2	Pohjanmaan maakuntakaava 2040	7
4.3	Pohjanmaan maakuntakaava 2050	11
4.4	Etelä-Pohjanmaan maakuntakaava 2050	12
4.5	Yleis- ja asemakaava	13
4.6	Suojelu- ja Natura 2000-alueet	13
5.	SELVITYKSET	14
6.	KAAVAN VAIKUTUKSET	15
7.	OSALLISET	15
8.	KAAVOITUKSEN ERI VAIHEET, VUOROVAIKUTUS JA AIKATAULU	16
8.1	Kaavoituksen eri vaiheet ja aikataulu	16
9.	YHTEYSTIEDOT	18

1. LÄHTÖKOHDAT

Mitä osallistumis- ja arviointisuunnitelma (OAS) tarkoittaa?

Kaavaa laadittaessa tulee riittävän aikaisessa vaiheessa laatia kaavan tarkoitukseen ja merkitykseen nähden tarpeellinen suunnitelma osallistumis- ja vuorovaikutusmenettelyistä sekä kaavan vaikutusten arvioinnista.

Vöyrin kunnan kaavoitusjaosto päättää osallistumis- ja arviointisuunnitelman nähtäville laittamisesta. OAS asetetaan nähtäville 30 päivän ajaksi. Osalliset voivat antaa palautetta OAS:sta.

Osallisia ovat alueen maanomistajat ja ne, joiden asumiseen, työntekoon tai muihin oloihin kaava saattaa huomattavasti vaikuttaa sekä ne viranomaiset ja yhteisöt, joiden toimialaa suunnittelussa käsitellään (MRL 62 §).

Palaute osallistumis- ja arviointisuunnitelmasta

Tämä osallistumis- ja arviointisuunnitelma on saatavilla Vöyrin kunnan rakennus- ja ympäristötoimistolta, Vöyrintie 18, 66600 Vöyri tai kunnan internet-sivulta www.vora.fi. Palautetta osallistumis- ja arviointisuunnitelmasta voi antaa seuraavasti:

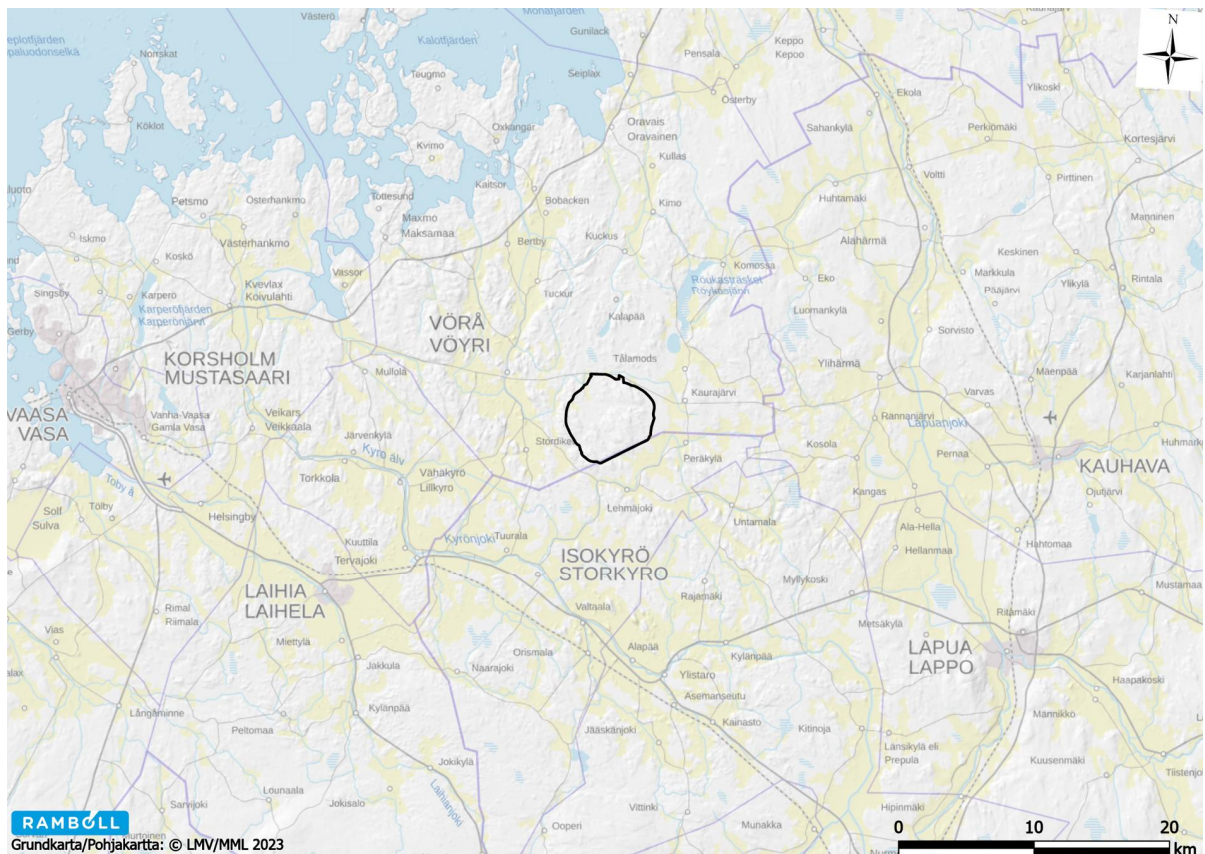
Kaavoitusinsinööri
Mats Dahlin
puh. +358 50 347 1829
sähköposti: mats.dahlin@vora.fi

Osallistumis- ja arviointisuunnitelmaa päivitetään tarpeen mukaan koko kaavoitusprosessin ajan.

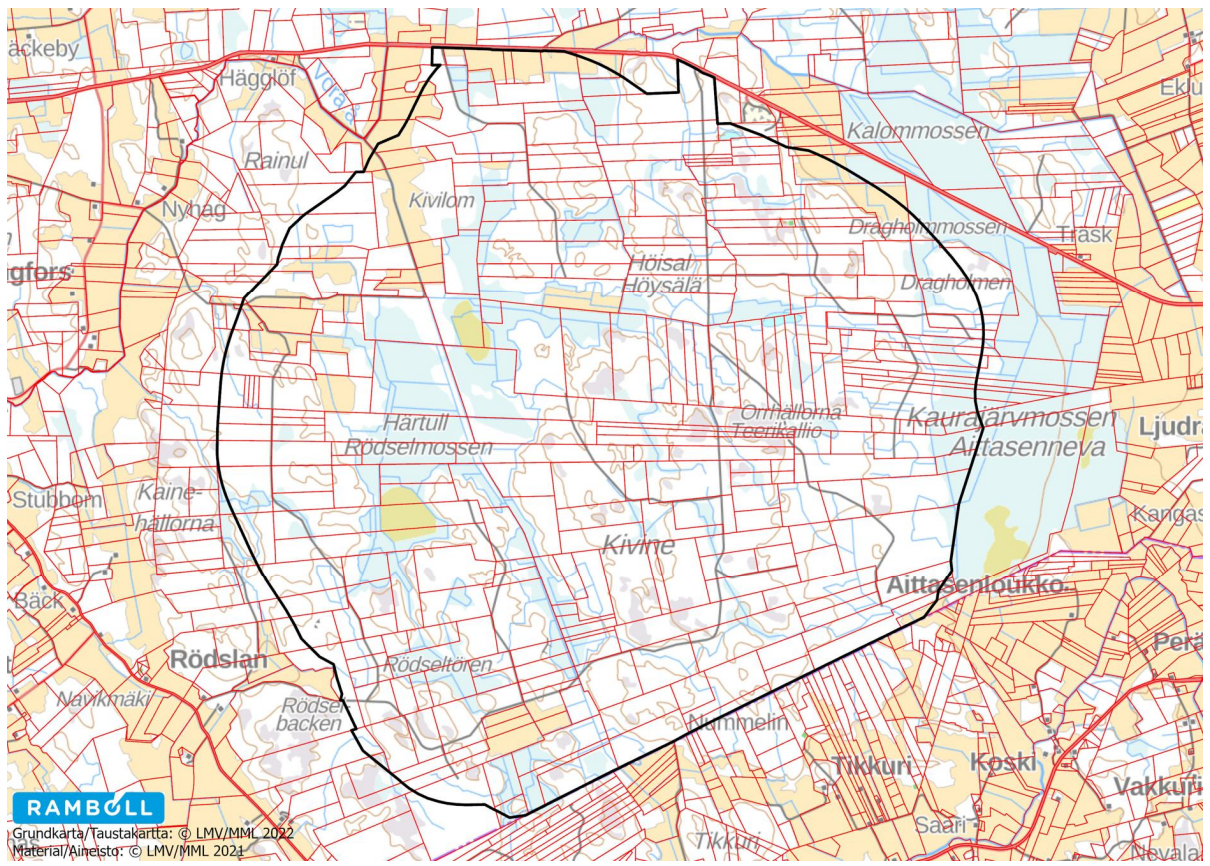
2. SUUNNITTELUKOHDE JA VAIKUTUSALUE

Kaavoitettava alue sijaitsee *Höysälän Kivinen* alueella, noin 6 kilometriä Vöyrin taajamasta kaakkoon. Alue sijoittuu Rekipellon ja Kaurajärven kylien väliselle alueelle ja rajautuu pohjoisessa Kaurajärventiehen (seututie 725) ja etelässä Vöyrin ja Isonkyrön väliseen kunnanrajaan. Alue on kooltaan noin 3080 ha.

Suunnitellun tuulivoima-alueen ympäristö muodostuu maa- ja metsätalousalueista. Alueen korkeusolosuhteet vaihtelevat välillä 30–60 m mpy. Alueella on ennestään hyvä tieverkosto.



Kuva 1. Kaavoitettavan alueen likimääräinen sijainti © Maanmittauslaitos.



Kuva 2. Kaavoitettavan alueen likimääräinen rajaus. Rajausta tarkennetaan kaavaluonnosvaiheessa. © Maanmittauslaitos.

3. SUUNNITTELUN TAVOITTEET JA LÄHTÖKOHDAT

3.1 Aloite ja kaavoituspäätös

Aloitteen kaavoituksesta on tehnyt Energiequelle Oy. Kaavoitushakemus on käsitelty ja hyväksytty kaavoitusjaostossa 27.4.2021. Samalla hyväksyttiin Ramboll Finland Oy kaavakonsultiksi ja osayleiskaavan laatijaksi.

3.2 Kaavoituksen tavoitteet

Kaavaprosessin tavoitteena on selvittää edellytykset enintään 36 tuulivoimalaa käsittävän tuulivoimapuiston sijoittamiseen Höysälän Kivinen alueelle. Tuulivoimaloiden kokonaiskorkeus on enintään 300 m ja likimääräinen yksikköteho enintään noin 5–10 MW. Alueet, joita ei suunnitella tuulivoimaloille tai muulle tekniselle huollolle, tullaan lähtökohtaisesti pääasiallisesti osoittamaan maa- ja metsätalousalueiksi. Tuulivoimapuiston sisäinen sähkönsiirto tullaan toteuttamaan maakaapeleilla.

Osayleiskaava laaditaan siten, että sitä voidaan käyttää suoraan tuulivoimaloiden rakennuslupien myöntämisen perusteena ja että kaava muutoin ohjaa muuta maankäyttöä riittävästi MRL 77 a §:n ja 77 b §:n mukaisesti.

YVA (Ympäristövaikutusten arviointi)

Hankkeen laajuuden vuoksi tulee arvioida hankkeen todennäköisesti merkittävät ympäristövaikutukset sekä hankkeen eri vaihtoehdot erillisen ympäristövaikutusten arviointimenettelyn kautta. YVA-menettely on lakisääteinen, kun tuulivoimaloita on vähintään kymmenen tai yhteenlaskettu teho ylittää 45 MW.

Kaavaprosessin kanssa samanaikaisesti on meneillään hankealuetta koskeva erillinen ympäristövaikutusten arviointimenettely (YVA). Menettelyssä selvitetään eri hankevaihtoehtojen vaikutukset, joihin osayleiskaava myöhemmin tulee pohjautumaan.

Lisäksi erillisessä ympäristövaikutustenarviointimenettelyssä (YVA) käsitellään sähkönsiirtoa tuulivoimapuiston ja kantaverkon liittymispisteen välille.

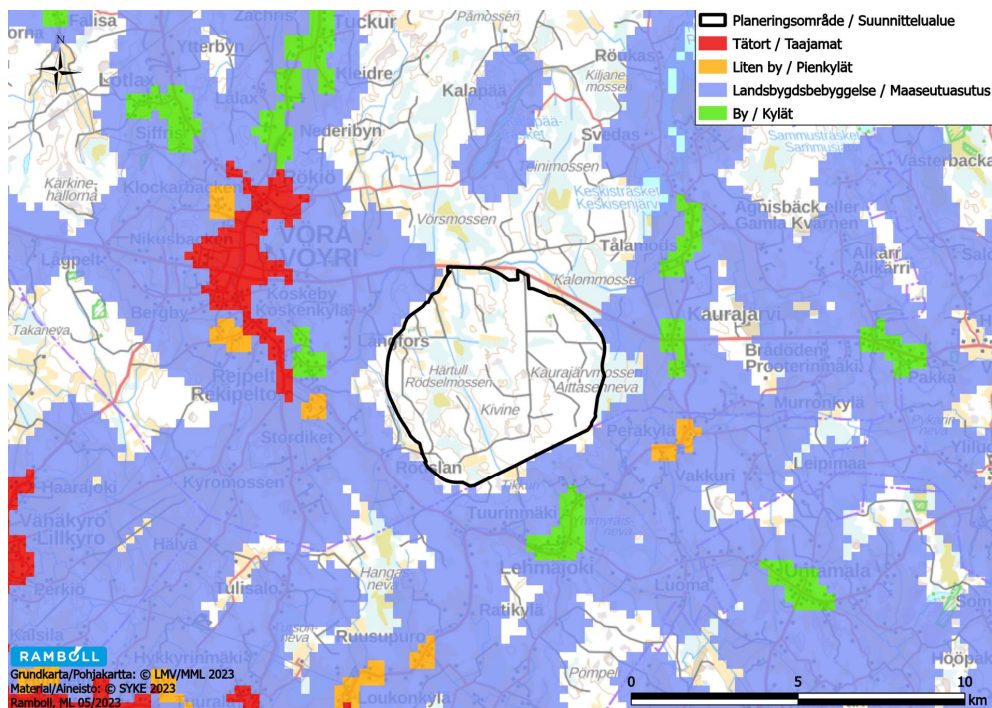
YVA-menettelyssä yhteysviranomaisena toimii Etelä-Pohjanmaan ELY-keskus.

3.3 Yhdyskuntarakenne ja maankäyttö

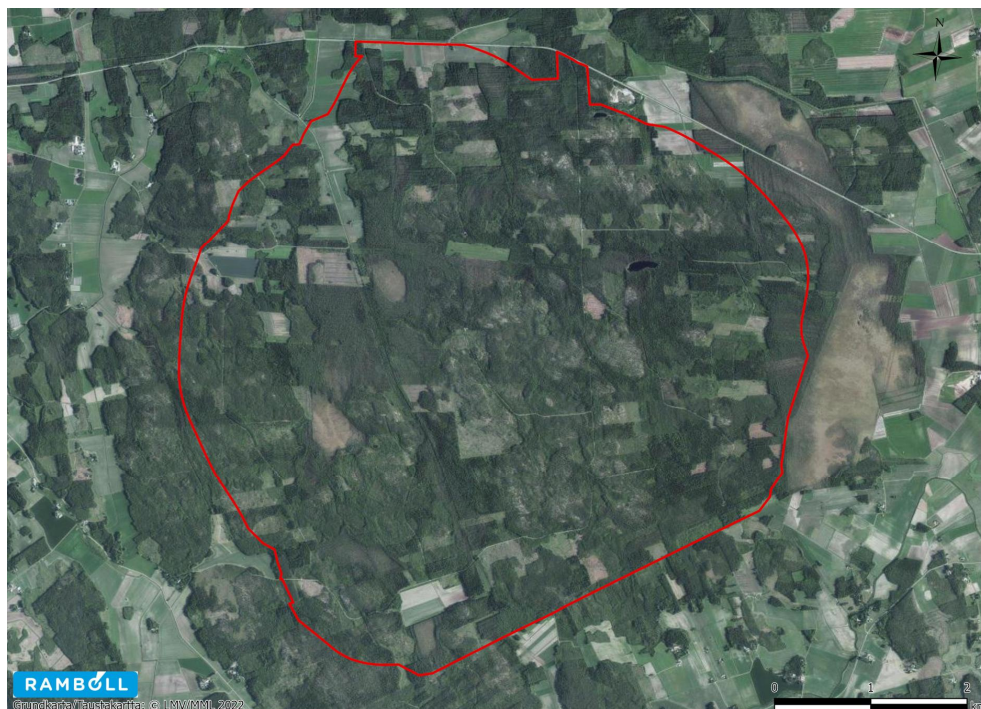
Kaavoitettava alue koostuu lähinnä talousmetsistä sekä peltoalueista. Alueella ei ole asuinrakennuksia eikä loma-asuntoja. Alueella on melko laajasti metsätieverkosto.

Yhdyskuntarakenteen seurantajärjestelmän 2021 mukaan kaavoitettavan alueen läheisyydessä asutus on keskittynyt Vöyrin taajamaan (n. 6 km) sekä Lehmäjoen (n. 3 km) sekä Tälamodsin (n. 4 km) kyliin.

Yhdyskuntarakenteen seurantajärjestelmän YKR 2021 mukainen yhdyskuntarakenne kaavoitettavan alueen läheisyydessä on esitetty alla olevassa kuvassa.



Kuva 3. Ote yhdyskuntarakenteen seurantajärjestelmän rekisteristä YKR 2021.



Kuva 4. Ilmakuva alueelta. Suuri osa alueesta sekä ympärillä olevat alueet muodostuvat viljelyalueista.

3.4 Maanomistusolot

Voimaloiden sijoituspaikkojen maa-alueet ovat yksityisessä omistuksessa. Energiequelle Oy on tehnyt maanvuokraussopimukset alueen maanomistajista suurimman osan kanssa.

4. KAAVOITUSTILANNE

Maankäytön suunnittelujärjestelmän lähtökohtana on tarkentuva suunnittelu, jossa valtakunnalliset alueidenkäyttötavoitteet sekä yleispiirteiset kaavat, eli maakuntakaava ja yleiskaava, ohjaavat yksityiskohtaisten asemakaavojen suunnittelua.

Alla on selvitetty kaavoitettavan alueen kaavoitustilannetta.

4.1 Valtakunnalliset alueidenkäyttötavoitteet

Valtioneuvoston päätös uudistetuista valtakunnallisista alueidenkäyttötavoitteista tuli voimaan 1.4.2018. Valtakunnalliset alueidenkäyttötavoitteet on jaettu asiasisältönsä mukaisesti seuraaviin kokonaisuuksiin:

- Toimivat yhdyskunnat ja kestävä liikkuminen
- Tehokas liikennejärjestelmä
- Terveellinen ja turvallinen elinympäristö
- Elinvoimainen luonto- ja kulttuuriympäristö sekä luonnonvarat
- Uusiutumiskykyinen energiahuolto

VALTAKUNNALLISET
ALUEIDENKÄYTTÖTAVOITTEET

MAAKUNTAKAAVA

YLEISKAAVA

ASEMAKAAVA

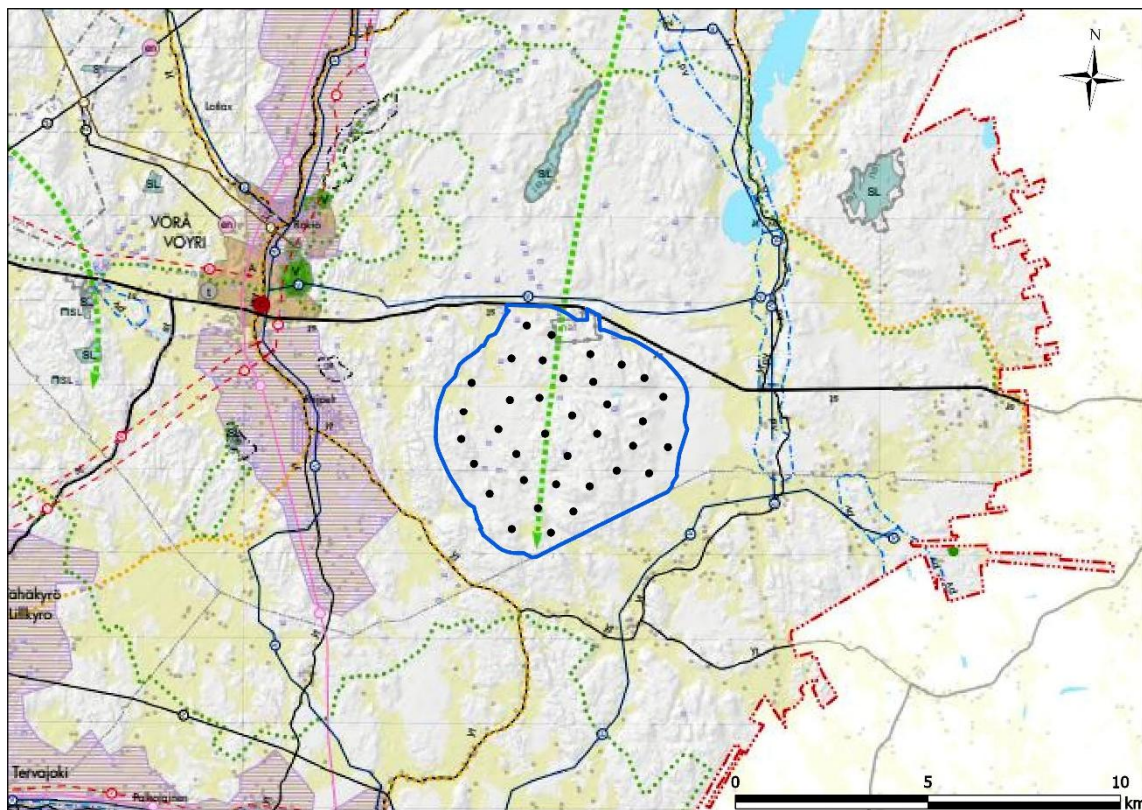
4.2 Pohjanmaan maakuntakaava 2040

Maakuntakaava on suunnitelma, jossa on osoitettu alueidenkäytön ja yhdyskuntarakenteen periaatteet liiton toiminta-alueella. Suunnittelusta vastaa maakuntaliitto eli Vöyrissä Pohjanmaan liitto.

Maakuntakaava on ns. kokonaismaakuntakaava, joka käsittää koko maakunnan ja sen eri yhteiskuntatoiminnot. Uuden maakuntakaavan tavoitteena on, että vuonna 2040 Pohjanmaa on kilpailukykyinen alue, jossa väestö voi hyvin ja jossa on hyvä elinympäristö. Kaavassa tavoitteet konkretisoidaan alue- ja yhdyskuntarakenteen sekä alueiden käytön periaatteiksi ja muun muassa palveluja, liikennettä, kulttuuriympäristöjä, virkistystä ja energiahuoltoa koskeviksi aluevarauksiksi. Uusi maakuntakaava korvaa Pohjanmaan maakuntakaavan 2030 ja sen vaihemaakuntakaavat.



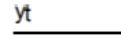

Pohjanmaan maakuntakaava 2040 on tullut voimaan 11.9.2020.





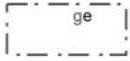

Maakuntakaavan merkinnät ja määräykset, jotka koskevat kaava-alueita ja sen lähialueita on esitetty seuraavassa kuvassa ja sitä seuraavassa taulukossa.






Kuva 5. Ote Pohjanmaan maakuntakaavasta 2040. Alueen likimääräinen raja-
aus on osoitettu sinisellä viivalla ja tuulivoimalat mustilla pisteillä. Aluetta ei ole osoitettu seudullisesti merkittäväksi tuulivoimatuotantoalueeksi.

Taulukko 1. Maakuntakaavassa 2040 kaava-alueella tai sen läheisyydessä olevat merkinnät.

Merkintä	Merkinnän kuvaus ja määräykset
	<i>Vaasa–Seinäjoki -kehittämisyöhyke</i> Merkinnän kuvaus: Kehittämisperiaatemerkin- nällä osoitetaan Vaasan ja Seinäjoen kaupunkiseutujen työssäkäyntialueisiin perustuva vyöhyke. Suunnittelumääräys: Vyöhykettä tulee kehittää siten, että vyöhykkeellä edistetään pendelöintiä. Erityisesti tulee kiinnittää huomiota toimivien matka- ja kuljetusketjujen ja niiden solmukohtien sekä joukkoliikenteen että kävelyn ja pyöräilyn kehittämiseen. Merenkurkun laivaliikenne sekä lento- ja junayhteydet tulee turvata. Vaasan sata- man, Vaasan lentoaseman ja Vaasan matkakeskuksen sekä Isonkyrön, Tervajoen ja Laihian liityntäasemien liityntäliikennettä ja saavutettavuutta tulee kehittää.
	<i>Seututie tai pääkatu</i> Merkinnän kuvaus: Viivamerkin- nällä osoitetaan seututeitä tai pääkatuja. Tiealueella on voimassa maankäyttö- ja rakennuslain 33 §:n mukainen rakentamisrajoitus.
	<i>Yhdystie</i> Merkinnän kuvaus: Viivamerkin- nällä osoitetaan merkittävimmät yhdystiet (keski- määrin vähintään 350 ajoneuvoa vuorokaudessa). Tiealueella on voimassa maan- käyttö- ja rakennuslain 33 §:n mukainen rakentamisrajoitus.
	<i>Ohjeellinen ulkoilureitti</i> Merkinnän kuvaus: Kehittämisperiaatemerkin- nällä osoitetaan ulkoilureittejä. Suunnittelumääräys: Ulkoilureitin yksityiskohtainen suunnittelu ja merkintä tulee tehdä yhteistyössä maanomistajien ja viranomaisten kanssa. Ulkoilureittiä suunni- teltaessa on huomioitava sen merkitys viheraluejärjestelmässä, ja sen tulee, jos mahdollista, yhdistää virkistysalueita, virkistys- ja matkailukohteita, arvokkaita

	<p>kulttuuriympäristöjä ja luonnonsuojelualueita yhteistoiminnalliseksi maakunnalliseksi verkostoksi. Suunnittelussa ja toimenpiteissä tulee huomioida kulttuuriympäristö-, maisema- ja luontoarvot.</p>
	<p><i>Ohjeellinen pyöräilyreitti</i> Merkinnän kuvaus: Kehittämisperiaatemerkinällä osoitetaan pyöräilyreittejä. Suunnittelumääräys: Pyöräilyreitit yksityiskohtainen suunnittelu ja merkintä tulee tehdä yhteistyössä maanomistajien ja viranomaisten kanssa. Reittiä suunniteltaessa tulee pyrkiä käyttämään olemassa olevia teitä ja kevyen liikenteen väyliä. Pyöräilyreittiä suunniteltaessa on huomioitava sen merkitys viheraluejärjestelmässä, ja sen tulee, jos mahdollista, yhdistää virkistysalueita, virkistys- ja matkailukohteita, arvokkaita kulttuuriympäristöjä ja luonnonsuojelualueita yhteistoiminnalliseksi maakunnalliseksi verkostoksi. Suunnittelussa ja toimenpiteissä tulee huomioida kulttuuriympäristö-, maisema- ja luontoarvot.</p>
	<p><i>Ekologinen yhteystarve</i> Merkinnän kuvaus: Kehittämisperiaatemerkinällä osoitetaan ekologisia yhteystarpeita. Ekologiset yhteydet turvaavat luonnon monimuotoisuuden kannalta tärkeiden lajien liikkumis- ja lisääntymisedellytykset. Suunnittelumääräys: Alueella tulee maankäyttö ja toimenpiteet suunnitella ja toteuttaa niin, että voidaan turvata ekologiset yhteydet sekä kehittää ja toteuttaa niitä.</p>
	<p><i>Luonnonsuojelulain nojalla suojeltu tai suojeltavaksi tarkoitettu alue</i> Merkinnän kuvaus: Aluevarausmerkinnällä osoitetaan luonnonsuojelulain nojalla suojeltuja tai suojeltavaksi tarkoitettuja alueita. Alueella on voimassa maankäyttö- ja rakennuslain 33 §:n mukainen rakentamisrajoitus. Suojelumääräys: Erityistä huomiota on kiinnitettävä alueen luonnonarvojen säilyttämiseen ja turvaamiseen sekä sellaisten toimenpiteiden välttämiseen, jotka vaarantavat niitä arvoja, joiden perusteella alue on muodostettu tai on tarkoitus muodostaa luonnonsuojelualueeksi</p>
	<p><i>Natura 2000 -verkostoon kuuluva alue</i> Merkinnän kuvaus: Ominaisuusmerkinnällä osoitetaan Natura 2000 -verkostoon kuuluvat alueet. Suunnittelumääräys: Maankäyttö ja toimenpiteet tulee suunnitella ja toteuttaa niin, etteivät ne merkittävästi heikennä niitä luonnonarvoja, joiden suojelemiseksi alue on sisällytetty Natura 2000 -verkostoon.</p>
	<p><i>Arvokas geologinen muodostuma</i> Merkinnän kuvaus: Ominaisuusmerkinnällä osoitetaan ne geologiset muodostumat, jotka on luokiteltu valtakunnallisesti arvokkaiksi tuuli- ja rantakerrostumiksi, kallio-alueiksi, moreenimuodostumiksi tai kivikoiksi, mutta jotka eivät sisälly suojeluohjelmiin. Pienialaiset geologiset muodostumat osoitetaan kohdemerkinnällä. Suunnittelumääräys: Maankäyttö ja toimenpiteet tulee alueella suunnitella ja toteuttaa niin, että geologiset erityispiirteet turvataan.</p>
	<p><i>Valtakunnallisesti arvokas maisema-alue</i> Merkinnän kuvaus: Ominaisuusmerkinnällä osoitetaan valtakunnallisesti arvokkaat maisema-alueet ja maisemanähtävyydet maaseudulla. Suunnittelumääräys: Jos alueelle osoitetaan aluevarausmerkintä, se määrittelee ensisijaisen maankäyttömuodon alueella. Alueen käytössä on varmistettava, että kulttuuriympäristöjen ja luonnonperinnön arvot säilyvät. Tarkemmassa suunnittelussa sekä rakentamisessa tulee ottaa huomioon maisema-alue ja maisemanähtävyys kokonaisuutena sekä sen erityispiirteet ja ajallinen kerroksellisuus siten, että siihen liittyvät arvot turvataan ja aluetta voidaan kehittää. Tavoitteena tulee olla, että alu-</p>

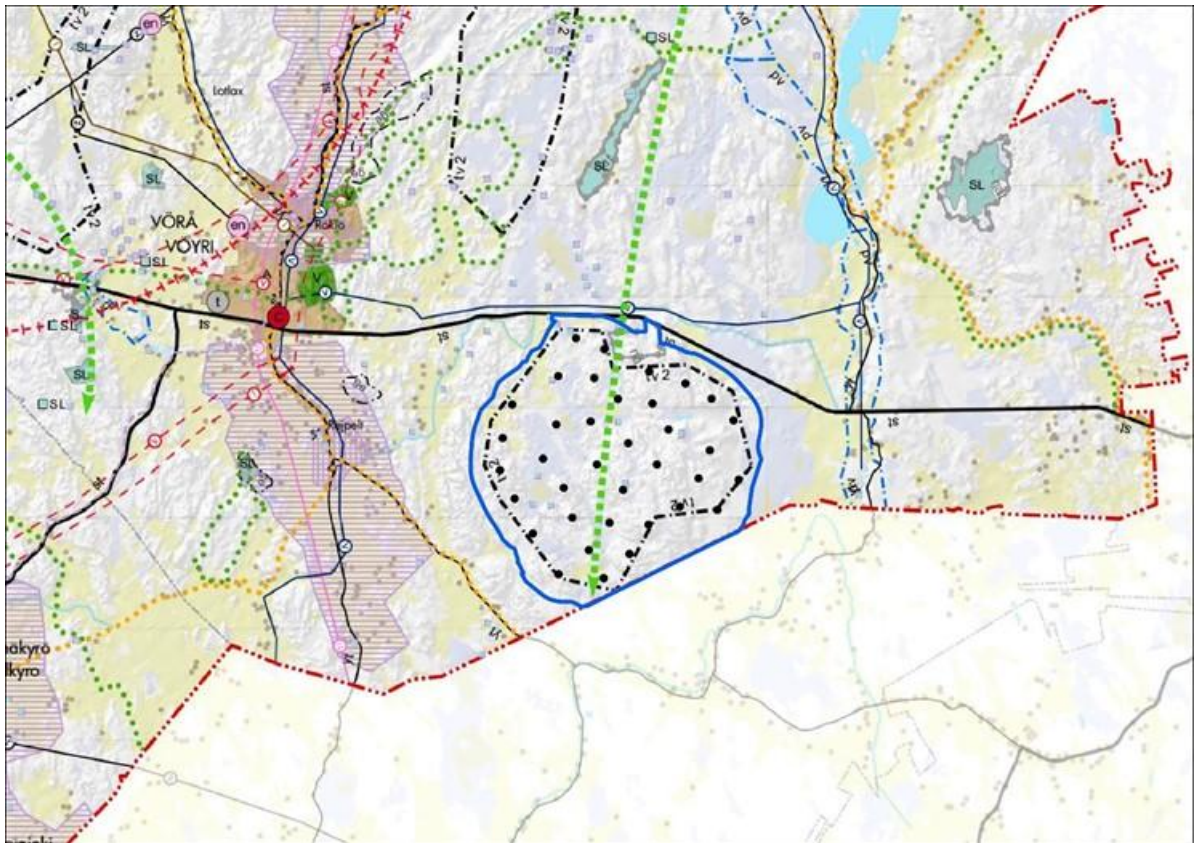
	<p>een pellot säilyvät avoimina ja maanviljelykäytössä sekä että metsiä hoidetaan. Rakennuspaikkoja ei maa- ja metsätalouden tarpeita lukuun ottamatta tule suunnitella sijoitettavaksi yhtenäisille peltoalueille.</p>
	<p><i>Valtakunnallisesti merkittävä rakennettu kulttuuriympäristö (RKY 2009)</i> Merkinnän kuvaus: Ominaisuusmerkinnällä osoitetaan valtakunnallisesti merkittävät rakennetun kulttuuriympäristön alueita, teitä ja kohteita (RKY 2009). Pienialaiset alueet osoitetaan kohdemerkinnällä. Suunnittelumääräys: Jos alueelle osoitetaan aluevarausmerkintä, se määrittelee ensisijaisen maankäyttömuodon alueella. Alueiden käytössä on varmistettava, että kulttuuriympäristöjen ja luonnonperinnön arvot säilyvät. Tarkemmassa suunnittelussa sekä rakentamisessa tulee ottaa huomioon rakennettu kulttuuriympäristö kokonaisuutena, sen erityispiirteet ja ajallinen kerroksellisuus siten, että siihen liittyvät arvot turvataan ja aluetta voidaan kehittää.</p>
	<p><i>Tärkeä tai vedenhankintaan soveltuva pohjavesialue</i> Merkinnän kuvaus: Ominaisuusmerkinnällä osoitetaan vedenhankinnan kannalta tärkeät (I luokan) ja vedenhankintaan soveltuvat (II luokan) pohjavesialueet. Suunnittelumääräys: Maankäyttö ja toimenpiteet alueella ja sen läheisyydessä tulee suunnitella niin, etteivät ne vaaranna pohjavesialueen käyttöä, veden laatua eivätkä määrää. Suunnittelusuositus: Pohjavesialueelle tulee laatia suojelusuunnitelma.</p>
	<p><i>Päävesijohto</i> Merkinnän kuvaus: Viivamerkinnällä osoitetaan päävesijohtoja.</p>

4.3 Pohjanmaan maakuntakaava 2050

Pohjanmaan liitto on siirtynyt rullaavaan kaavoitukseen ja siksi maakuntahallitus päätti 28.9.2020 aloittaa Pohjanmaan maakuntakaavan 2050 laatimisen. Pohjanmaan maakuntakaava 2050 on strateginen kaava, jossa valtakunnalliset tavoitteet yhdistetään maakunnallisiin tavoitteisiin. Kaava laaditaan koko maakunnan kattavana kokonaismaakuntakaavana, jossa käsitellään kaikki yhdyskuntarakenteeseen ja maankäyttöön merkittävästi vaikuttavat osa-alueet. Maakuntahallituksen päätöksen mukaan energiahuolto ja maa-aineisten otto pitää ensisijaisesti päivittää.

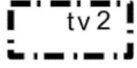
Pohjanmaan maakuntahallitus hyväksyi kokouksessaan 24.4.2023 Pohjanmaan maakuntakaavan 2050 luonnoksen ja päätti asettaa sen nähtäville ajalle 27.4-31.5.2023.

Suunnittelualue on kaavaluonnoksessa osoitettu "tuulivoimaloiden alueena" (tv-2), muutoin merkintöjä ei ole muutettu maakuntakaavasta 2040.



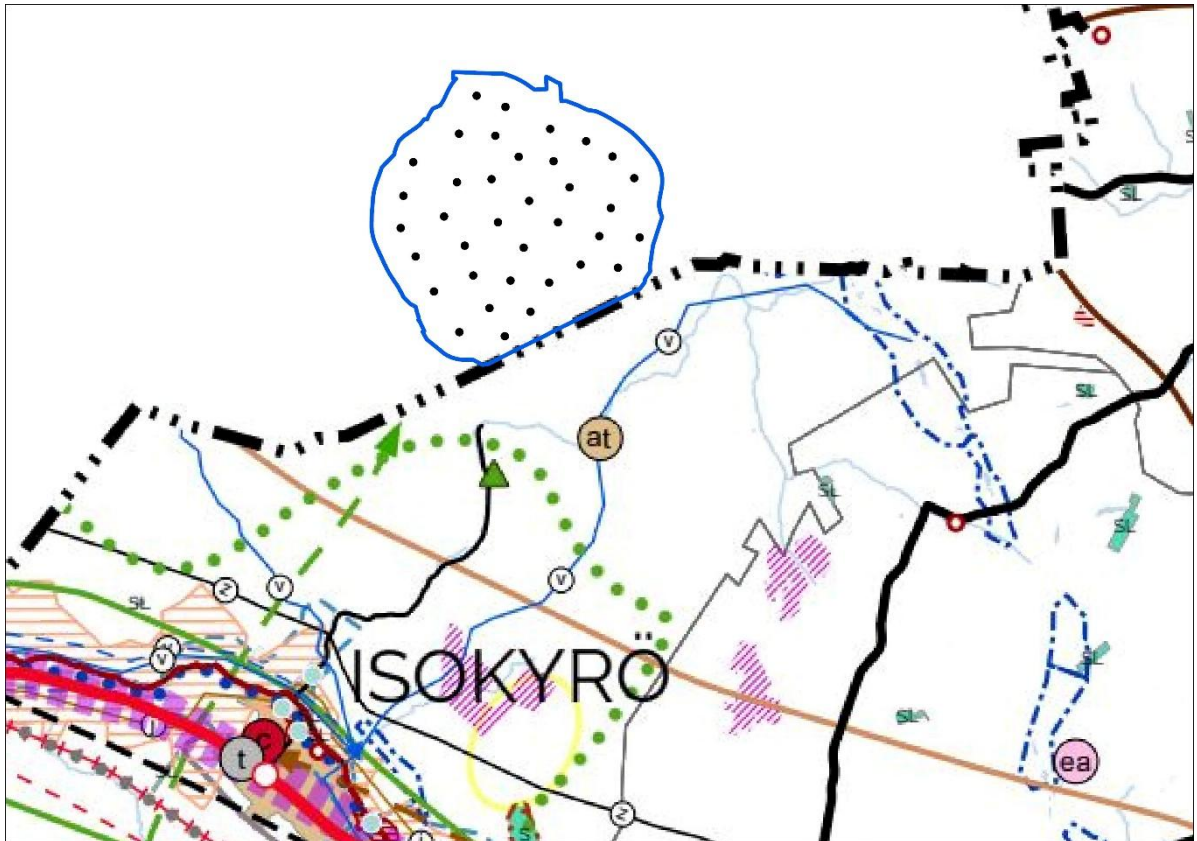
Kuva 6. Ote Pohjanmaan maakuntakaavan 2050 luonnoksesta (16.5.2023) © Pohjanmaan liitto 2023.

Taulukko 2. Maakuntakaavan 2050 luonnoksessa kaava-alueella oleva uusi merkintä verrattuna maakuntakaavaan 2040.

Merkintä	Merkinnän kuvaus ja määräykset
	<p><i>Tuulivoimaloiden alue (tv2)</i></p> <p>Merkinnän kuvaus: Ominaisuusmerkinnällä osoitetaan maa-alueita, jotka soveltuvat merkitykseltään seudullisille tuulivoimapuistoille.</p> <p>Suunnittelumääräys: Alueen suunnittelussa on otettava huomioon vaikutukset pysyvään asumiseen, vapaa-ajan asumiseen, virkistykseen ja metsätalouteen sekä maisema-, kulttuuriympäristö- ja luonnonarvoihin. Lisäksi tulee ottaa huomioon lentoliikenteestä ja Puolustusvoimien toiminnasta aiheutuvat rajoitteet.</p>

4.4 Etelä-Pohjanmaan maakuntakaava 2050

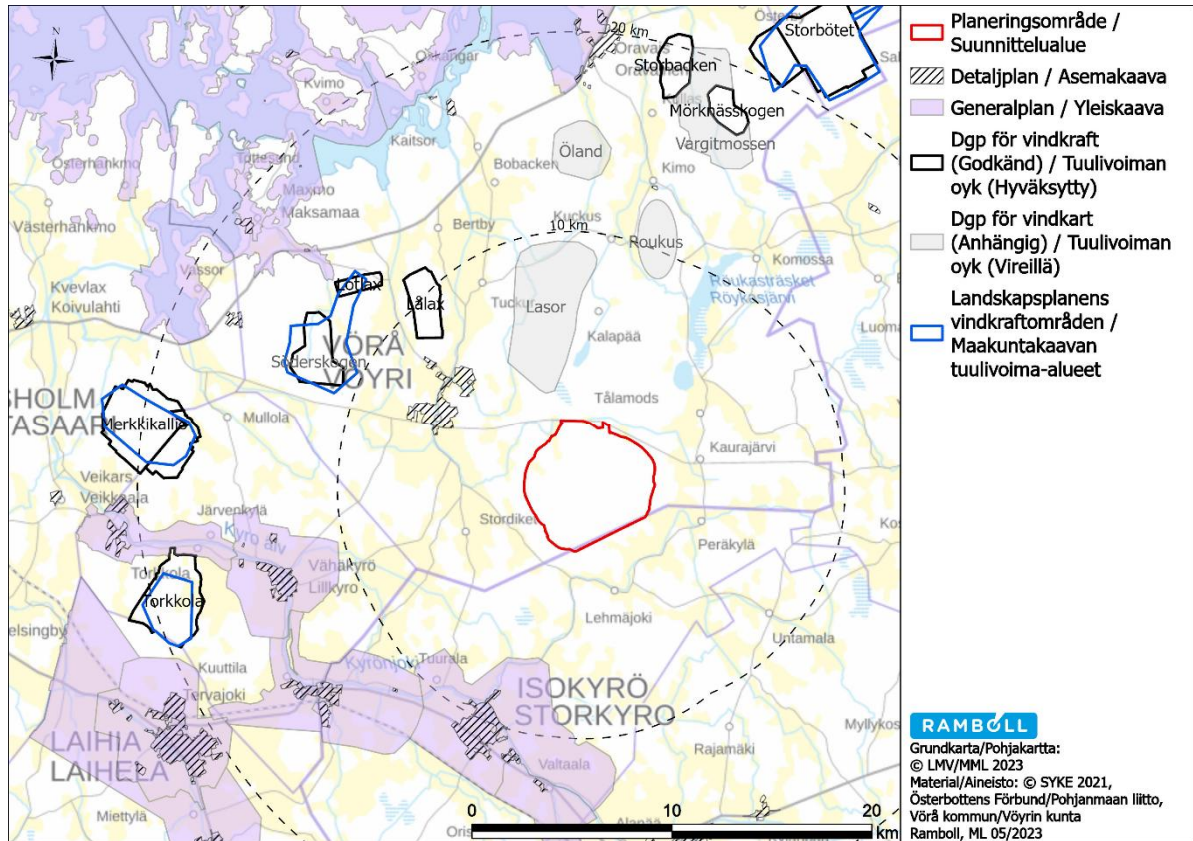
Etelä-Pohjanmaan maakuntahallitus päätti marraskuussa 2021 käynnistää maakuntakaavan uudistamisen kaikki teemat yhdistävälle uudelle kokonaismaakuntakaavalle. Maakuntakaava on valmisteluvaiheessa ja kaavaluonnos on ollut nähtävillä 1.2.2023-10.3.2023. Tavoitteena on saada kaavaehdotus valmiiksi vuonna 2023 ja kaava hyväksymiskäsittelyyn vuonna 2024.



Kuva 7. Ote Etelä-Pohjanmaan maakuntakaavan 2050 luonnoksesta (16.5.2023) © Etelä-Pohjanmaan liitto 2023.

4.5 Yleis- ja asemakaava

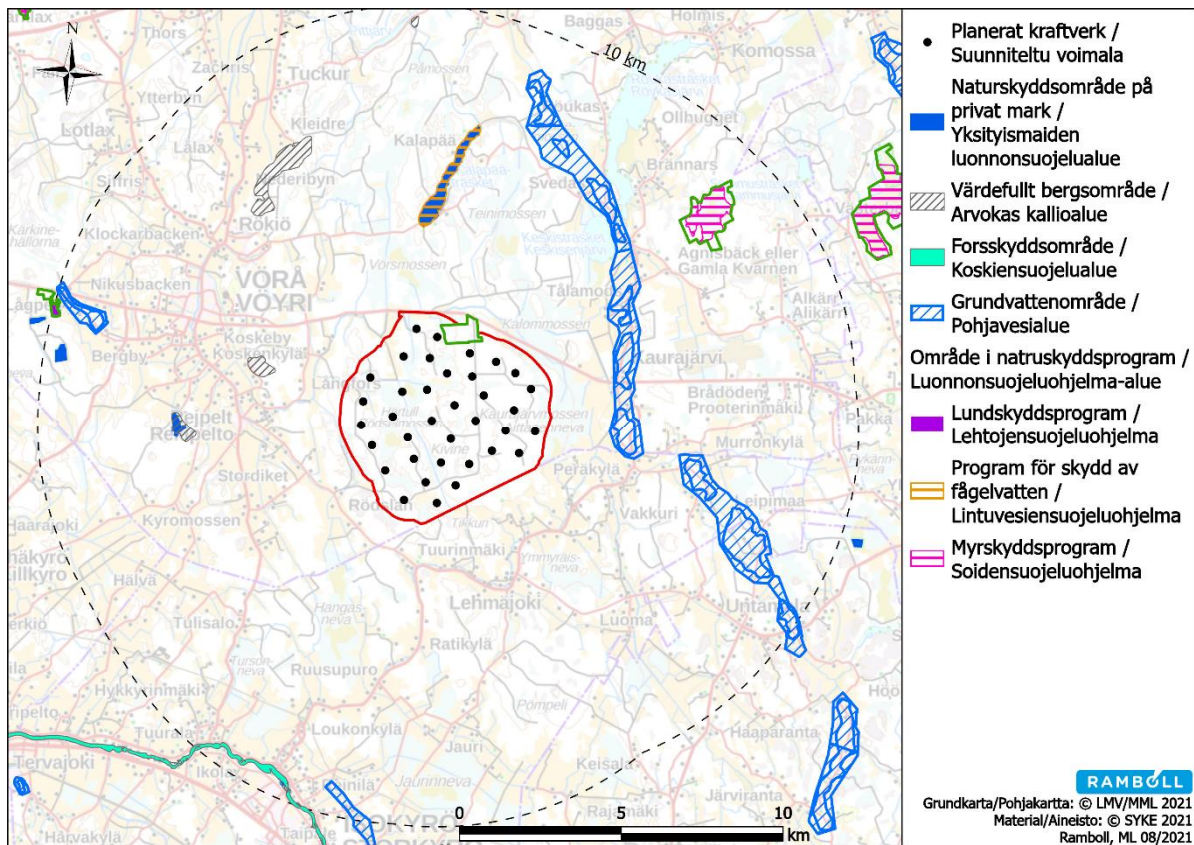
Kaavoitettavalla alueella ei ole voimassa olevia yleis- eikä asemakaavoja. Noin kahdenkymmenen kilometrin säteelle alueesta sijoittuu useita jo hyväksytyjä tai suunnitteilla olevia tuulivoimapuitosten osayleiskaavoja. Alueen lähiympäristössä sijaitsevat muut yleis- ja asemakaavat on esitetty seuraavassa kuvassa.



Kuva 8. Kaava-alueen läheisyydessä olevat yleis- ja asemakaavat.

4.6 Suojelu- ja Natura 2000-alueet

Kaava-alueen pohjoisosassa sijaitsee Kalomskogenin Natura-alue (FI0800107, SAC), joka ei kuitenkaan kuulu mihinkään suojeluohjelmaan. Kaava-alueen ulkopuolella noin 3,2 km alueesta pohjoiseen sijaitsee Kalapää träsketin Natura-alue (FI0800066, SPA), joka kuuluu myös lintuvesien suojeluohjelmaan sekä on yksityismaiden suojelualue. Noin 7 km kaava-alueesta koilliseen sijaitsee Norrmossenin Natura-alue (FI0800023, SAC), joka kuuluu myös soidensuojeluohjelmaan. Hankealueen länsipuolella sijaitsee kaksi arvokasta kallioaluetta; vajaan 3 km etäisyydellä Jänbacken (KAO100131) ja noin 5 km etäisyydellä Kondivor (KAO100050), mikä on osittain myös yksityistä suojelu-aluetta. Hankealueelta noin 6 km luoteeseen sijaitsee myös arvokas kallioalue Boberget-Kärresberget (KAO100047).



Kuva 9. Hankealueella ja sen ympäristössä olevat Natura- ja muut luonnonsuojelualueet.

5. SELVITYKSET

Kaavoitusta varten laaditaan tarvittavat selvitykset hankealueen ympäristövaikutusten arviointimenettely (YVA) yhteydessä, joka tehdään samanaikaisesti kaavaprosessin kanssa. YVA-menettelyn valmistuttua tehdään mahdollisia lisäselvityksiä kaavoituksen yhteydessä. Kaikki laadittu selvitysaineisto tulee toimimaan osayleiskaavan lopullisen vaikutusarvioinnin pohjana.

6. KAAVAN VAIKUTUKSET

MRL 9 §:n mukaan kaavan tulee perustua kaavan merkittävät vaikutukset arvioivaan suunnitteluun ja sen edellyttämiin tutkimuksiin ja selvityksiin.

Arvioinnin perustana hyödynnetään laadittuja selvityksiä, tutkimuksia ja suunnitelmia, sekä niiden joukossa ympäristövaikutusten arvioinnin tuloksia. Vaikutuksia alueiden käyttöön arvioidaan tarkastelemalla nykyistä ja suunniteltua alueidenkäyttöä. Vaikutusten arvioinnissa huomioidaan osallisten ja eri sidosryhmien näkemykset ja mielipiteet.

Vaikutukset kirjataan maankäyttö- ja rakennuslain 9 § ja -asetuksen 1 § mukaisesti kaavaselvitykseen. Vaikutuksia arvioidaan tällöin:

- 1) *ihmisten elinoloihin ja elinympäristöön,*
- 2) *maa- ja kallioperään, veteen, ilmaan ja ilmastoon,*
- 3) *kasvi- ja eläinlajeihin, luonnon monimuotoisuuteen ja luonnonvaroihin,*
- 4) *alue- ja yhdyskuntarakenteeseen, yhdyskunta- ja energiatalouteen sekä liikenteeseen,*
- 5) *kaupunkikuvaan, maisemaan, kulttuuriperintöön ja rakennettuun ympäristöön.*
- 6) *elinkeinoelämän toimivan kilpailun kehittymiseen.*

7. OSALLISET

Osallisia ovat alueen maanomistajat ja ne, joiden asumiseen, työntekoon tai muihin oloihin kaava saattaa huomattavasti vaikuttaa sekä ne viranomaiset ja yhteisöt, joiden toimialaa suunnittelussa käsitellään. Osallisilla on mahdollisuus osallistua kaavan valmisteluun, arvioida kaavoituksen vaikutuksia ja lausua kirjallisesti tai suullisesti mielipiteensä asiasta.

Suunnitteluun osallisia ovat ainakin:

- Vöyrin kunnan eri hallintoelimet ja luottamuselimet
- Uudenkaarlepyyn kaupunki
- Kauhavan kaupunki
- Isonkyrön kunta
- Vaasan kaupunki
- Mustasaaren kunta
- Pohjanmaan ELY-keskus (elinkeino-, liikenne- ja ympäristökeskus)
- Etelä-Pohjanmaan ELY-keskus (elinkeino-, liikenne- ja ympäristökeskus)
- Länsi- ja Sisä-Suomen aluehallintovirasto
- Länsirannikon ympäristöyksikkö
- Pohjanmaan liitto
- Etelä-Pohjanmaan liitto
- Pohjanmaan museo
- Liikenne- ja viestintävirasto Traficom
- Fintraffic ANS
- Väylävirasto
- Pohjanmaan pelastuslaitos
- Metsähallitus
- Riista- ja kalatalouden tutkimuslaitos
- Suomen metsäkeskus
- Puolustusvoimat

Kaikki ne, joiden asumiseen, työntekoon tai muihin oloihin kaava saattaa huomattavasti vaikuttaa:

- Käyttäjät, haltijat, maanomistajat ja asukkaat suunnittelualueella ja sen vaikutusalueella.
- Yritykset, yhdistykset ja yhteisöt sekä sidosryhmät, joiden toimialaan kaavalla voi olla vaikutuksia.
 - Finavia Oyj
 - Fingrid Oyj
 - Elenia
 - Digita
 - Tv- ja puhelinyhtiöt
 - Ilmatieteenlaitos

Luetteloa päivitetään tarpeen mukaan prosessin aikana.

8. KAAVOITUKSEN ERI VAIHEET, VUOROVAIKUTUS JA AIKATAULU

Kaavaprosessi tulee etenemään samanaikaisesti erillisen ympäristövaikutusten arviointimenettelyn kanssa. Yleisötilaisuudet järjestetään mahdollisuuksien mukaan yhteisinä.

8.1 Kaavoituksen eri vaiheet ja aikataulu

Aloitusvaihe. Kaavoituksen vireilletulosta tulee ilmoittaa sillä tavoin, että osallisilla on mahdollisuus saada tietoja kaavoituksen lähtökohdista, suunnitellusta aikataulusta sekä osallistumis- ja arviointimenettelystä.

Aloitusvaiheessa laaditaan osallistumis- ja arviointisuunnitelma (OAS), joka asetetaan nähtäville. Osallisilla on nähtävilläolon aikana mahdollisuus jättää OAS:sta palautetta kuntaan.

[YVA-prosessin kanssa yhteinen yleisötilaisuus järjestetään nähtävilläolon aikana. Yleisötilaisuudesta kuulutetaan lehdissä ja kunnan internet-sivuilla.](#)

Valmisteluvaihe (luonnosvaihe). Kaavan lähtökohtien ja tavoitteiden pohjalta laaditaan kaavaluonnos, joka asetetaan nähtäville 30 päiväksi. Luonnos laaditaan, kun erillisessä YVA-prosessissa on esitelty lopulliset tulokset ja yhteysviranomaisen (ELY-keskus) on antanut perustellun kannanottonsa siihen.

Kaavaluonnoksen nähtäville asettamisesta kuulutetaan paikallislehdissä, kunnan ilmoitustaululla ja internet-sivulla. [Osalliset voivat tällöin esittää mielipiteensä kaavasta joko suullisesti tai kirjallisesti.](#)

[YVA-prosessin kanssa yhteinen yleisötilaisuus järjestetään nähtävilläolon aikana. Yleisötilaisuudesta kuulutetaan lehdissä ja kunnan internet-sivuilla.](#)

Ehdotusvaihe. Kaavaluonnoksen nähtävilläolon jälkeen ja kun asianomaiset viranomaistahot sekä muut osalliset ovat esittäneet mielipiteensä, tehdään aineistoon tarvittavat tarkistukset. Kun kaavoitusjaosto on hyväksynyt kaavaehdotuksen, se asetetaan nähtäville 30 päiväksi. Nähtävilläolon aikana kaavaehdotuksesta voi jättää kirjallisen muistutuksen kaavoitusjaostolle. Julkisesta nähtävilläolosta tiedotetaan kuulutuksella paikallislehdissä, kunnan ilmoitustaululla ja internet-sivuilla.

Tarve järjestää yleisötilaisuus kaavaehdotuksesta arvioidaan prosessin aikana. Yleisötilaisuudesta kuulutetaan lehdissä ja kunnan internet-sivuilla.

Hyväksyminen. Kaava hyväksytään valtuustossa. Kaavan hyväksymispäätöksestä tiedotetaan paikallislehdissä ja kunnan internet-sivulla. Lisäksi hyväksymispäätös lähetetään niille, jotka ovat jättäneet muistutuksen tai lausunnon, jos he ovat sitä pyytäneet.

Valtuuston päätöksestä voi valittaa hallinto-oikeuteen. Kaavan saatua lainvoiman, siitä tiedotetaan samalla tavoin kuin hyväksymispäätöksestä.

Kaavaprosessin alustava aikataulu:

Kaavoituksen aikataulu riippuu ympäristövaikutusten arvioinnin (YVA) aikataulusta. Kaavoitukselle on laadittu seuraava alustava aikataulu, jota päivitetään tarpeen mukaan:



9. YHTEYSTIEDOT

Kaavoitus toteutetaan yhteistyöhankkeena Vöyrin kunnan, Ramboll Finland Oy:n ja Energiequelle Oy:n kesken. Kaavan valmistelusta vastaa Vöyrin kunnan kaavoitusinsinööri. Kaava laaditaan konsulttityönä Ramboll Finland Oy:ssä.



Vöyrin kunta
Vöyrintie 18, 66600 VÖYRI
www.vora.fi

Yhteyshenkilö
Kaavoitusinsinööri Mats Dahlin
puh. +358 50 347 1829
sähköposti: mats.dahlin@vora.fi



Ramboll Finland Oy
Teräksenkuja 1–3 E, 65100 VASA
www.ramboll.fi

Yhteyshenkilö
Ryhmäpäällikkö Jonas Lindholm, YKS-605
puh. +358 50 349 1156
sähköposti: jonas.lindholm@ramboll.fi



Energiequelle Oy
Malminkatu 30, 00100 HELSINKI
<https://www.energiequelle.de/fi/>

Yhteyshenkilö
Projektijohtaja Karl Sandgrund
puh. +358 44 751 7440
sähköposti: sandgrund@energiequelle.fi

Maanvuokrausasiantuntija Tore Regnell
puh. +358 44 986 1533
sähköposti: regnell@energiequelle.fi