

**Kalkskärin ranta-asemakaavan
muutos**



Sisällys

SUUNNITTELUN KOHDE.....	2
1. Suunnitelman nimi ja suunnittelualue.....	2
2. Suunnittelun tavoitteet.....	5
2.1 Tavoitteet	5
2.2 Muut suunnittelulliset tavoitteet	6
SUUNNITTELUN LÄHTÖTIEDOT	8
3. Hanketta ohjaavat suunnitelmat	8
3.1 Maakuntakaava ja valtakunnalliset alueidenkäyttötavoitteet	8
3.2 Yleiskaava.....	10
3.3 Ranta-asemakaava.....	11
3.4 Rakennusjärjestys	14
3.5 Muut päätökset, suunnitelmat ja selvitykset	14
3.6 Kuvaus suunnittelualueen nykytilasta ja luonnonympäristöstä	15
3.7 Rakennettu ympäristö.....	17
3.8 Maanomistus	17
3.9 Ranta-asemakaavan pohjakartta.....	17
4. Vaikutusten arviointi.....	18
OSALLISTUMINEN JA AIKATAULUTUS.....	19
5. Osalliset	19
6. Tiedottaminen.....	19
7. Kaavoituksen kulku yleisesti ja osallistuminen.....	20
8. Viranomaisyhteistyö.....	21
9. Kaavan laatimisen aikataulu	21
YHTEYSTIEDOT	21

SUUNNITTELUN KOHDE

1. Suunnitelman nimi ja suunnittelualue

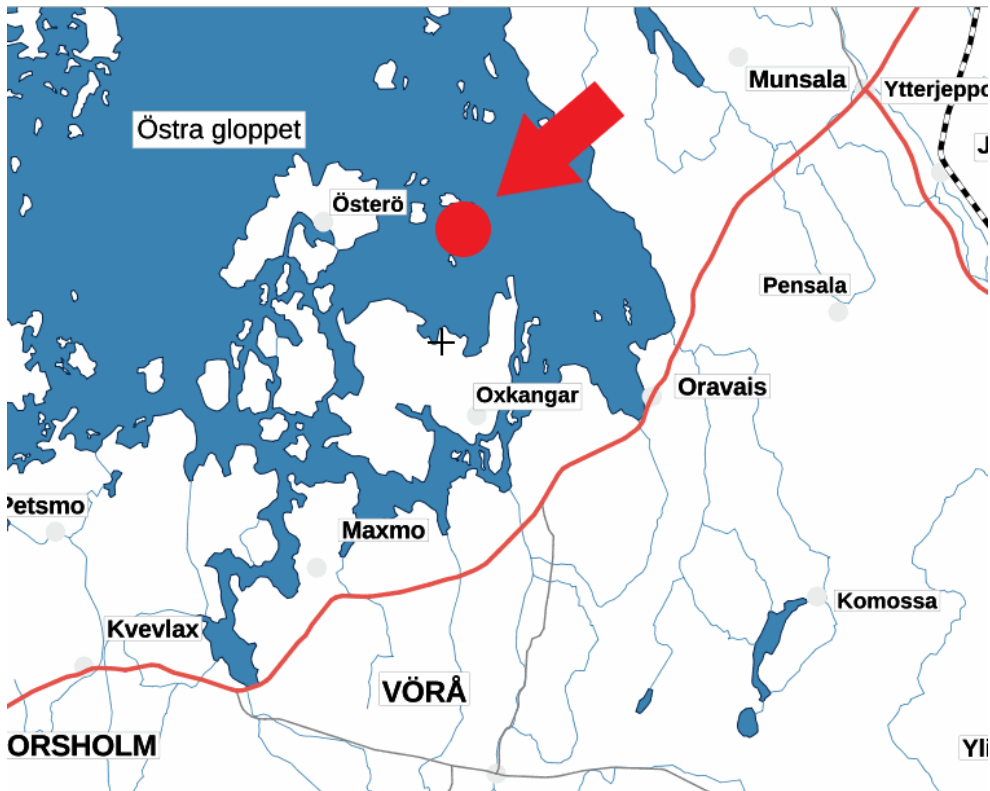
Suunnitelman nimi on *Kalkskärin ranta-asemakaavan muutos*.

Lilla Kalkskärin ranta-asemakaavan suunnittelualue sijaitsee Vöyrin kunnassa n. 5 km etäisyydellä Österön kylästä itäänpäin ja Uudenkaarlepyyn Kantlaxista n. 7 km etäisyydellä länteen. Suunnittelualue käsittää osan tilasta tilan 946-423-8-2 Nygård. Lilla Kalkskär on Monåfjärden- ja Kalotfjärden -nimisten merenlahtien välisellä saariston välivyöhykkeellä Uudenkaarlepyyn ja Vöyrin kunnan rajan tuntumassa. Lilla Kalkskärin saaren koko maapinta-ala, lukuun ottamatta yksittäisiä luotoja, on n. 7,33 hehtaaria. Nykyisin voimassa olevan ranta-asemakaavan yhteenlaskettu maapinta-ala on n. 41 hehtaaria. Tila jota kaavamuutos koskee, on kooltaan 1,654 ha.

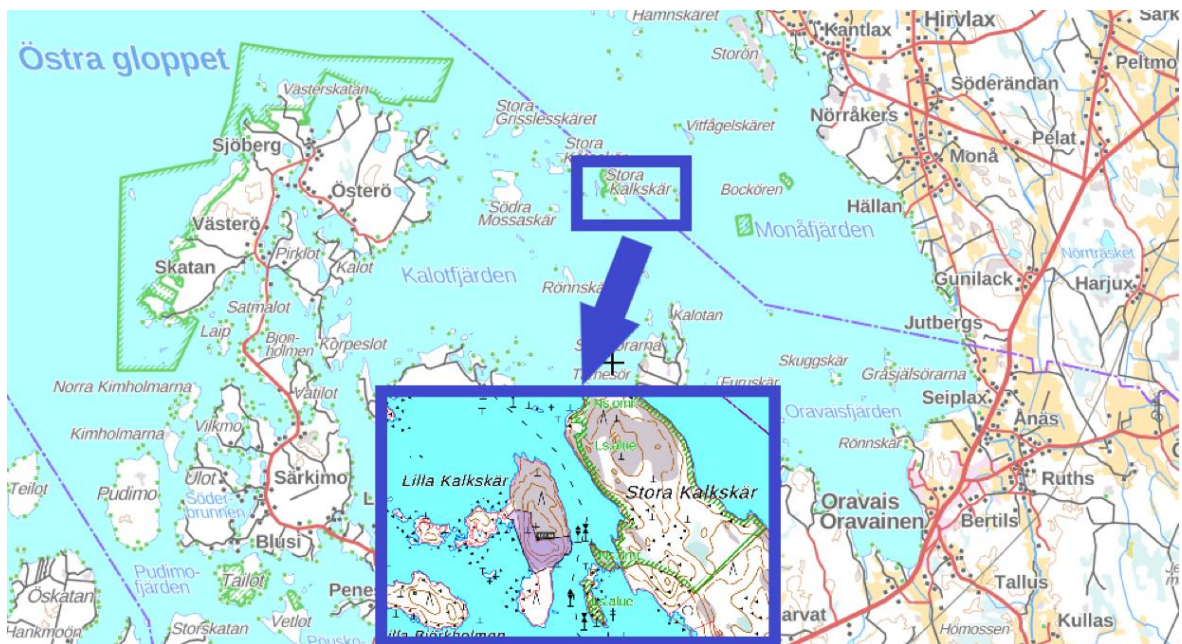
Lilla Kalkskärin alueella tällä kaavamuutoksella muutetaan osaa Oravaisten kunnanvaltuuston 11.10.2000 hyväksymästä Kalkskärin ranta-asemakaavasta, joka on laadittu sekä Lilla Kalkskärin, että Stora Kalkskärin alueelle.

Suunnittelualue jota kaavamuutos koskee, on osoitettu nykyisessä ranta-asemakaavassa osittain lähivirkistys (VL) -alueeksi, jonka lisäksi suunnittelualueen omistajan maille on kaavassa osoitettu loma-asuntorakentamista varten varatut (RA) korttelit RA2 ja RA3. RA2 -kortteli käsittää tontit nro 1 ja 2, RA 3 -kortteli käsittää tontin nro 1. Suunnittelualueella on niin ollen yhteensä kolme (3) loma-asunnon rakennuspaikkaa. Suunnittelualueerajaus voi tarkentua kaavaprosessin kuluessa.

Alueen sijainti ja viitteellinen rajaus on esitetty kuvissa 1.,2. ja 3.



KUVA 1. Suunnittelukohteen sijainti.



KUVA 2. Suunnittelualueen sijainti.



KUVA 3. suunnittelualue , tila 946-423-8-2, 1,65 ha

2. Suunnittelun tavoitteet

Ranta-asemakaavoitus tulee vireille maanomistajan aloitteesta MRL 74 §:n nojalla (*Maanomistajan oikeus ranta-asemakaavan laatimiseen*). Maanomistaja on neuvotellut alustavasti syksyn 2022 aikana Vöyrin kunnan kaavoittajan kanssa ranta-asemakaavoituksen vireille saattamisesta.

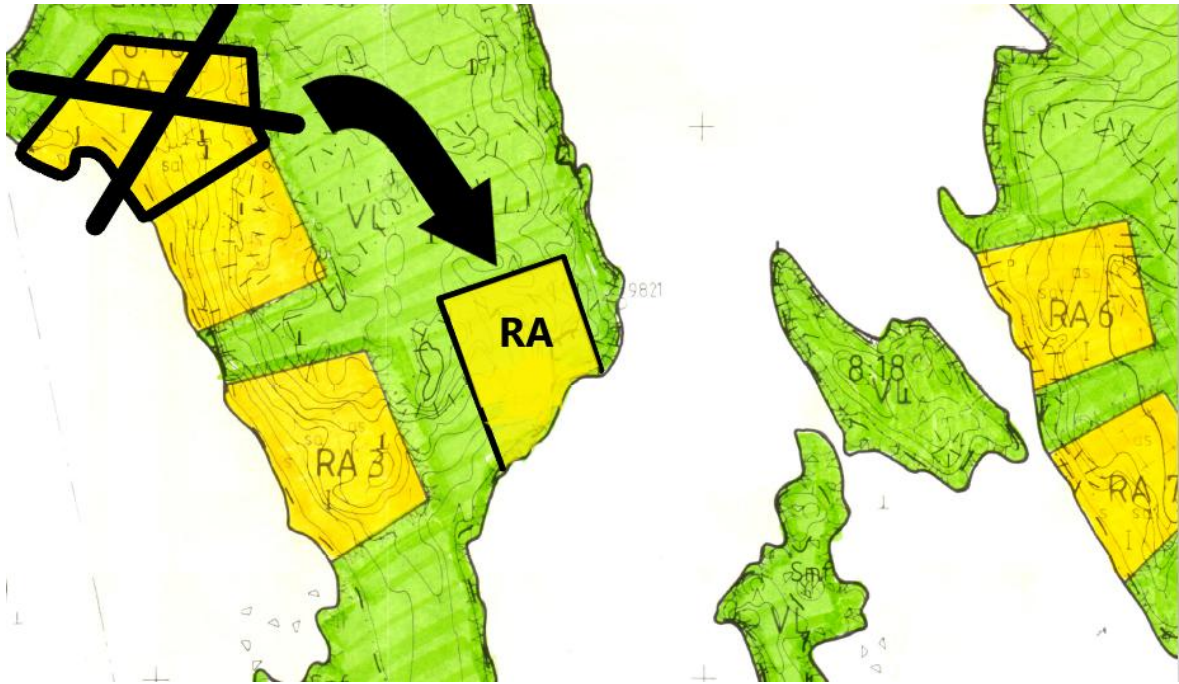
Kunnan Kaavoitusjaostolle osoitetussa kaavoitushakemuksessa esitetään v. 2000 laaditun Kalkskärin ranta-asemakaavan muuttamista, jonka Oravaisten kunnanvaltuusto on hyväksynyt 11.10.2000.

2.1 Tavoitteet

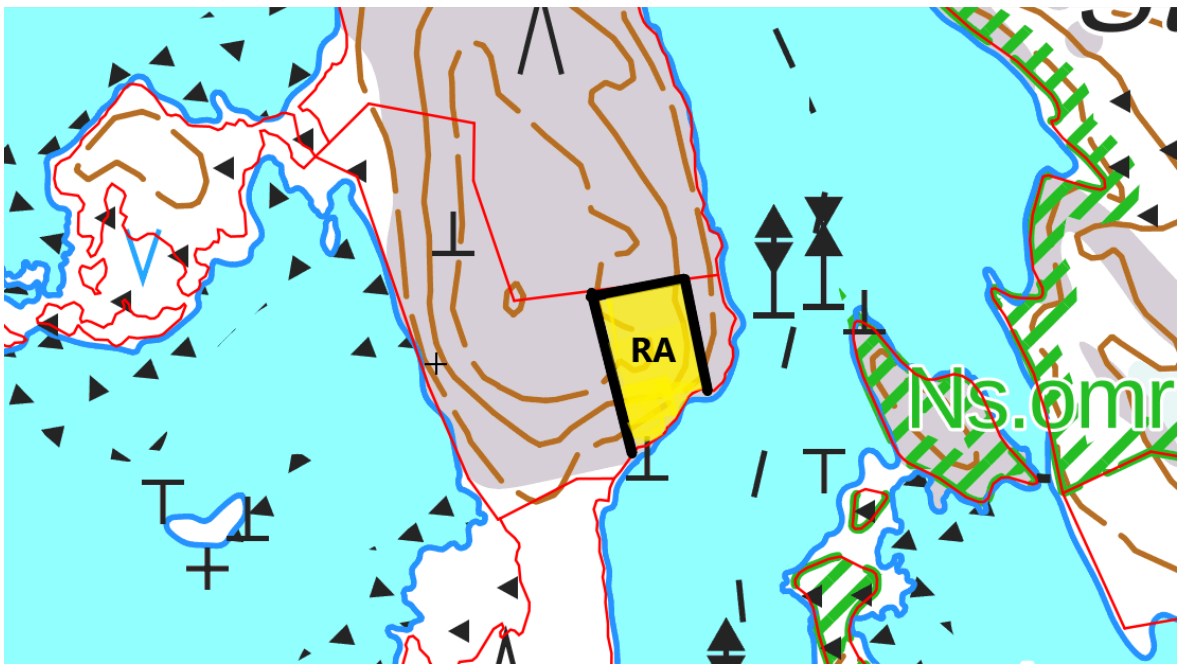
Suunnittelualueella sijaitsee korttelit RA2 jossa on tontit nro 1 ja 2, sekä kortteli RA3 jossa on tontti nro 1. Kaavamuutoksen tarkoituksena on poistaa korttelista RA2 tontti nro 2, ja osoittaa sille uusi sijoituspaikka Lilla Kalkskärin itärannalta jossa on nykyisin kaavan osoittama lähivirkistysalue (VL).

Kaavamuutoksen tavoitteena on huomioida etenkin tontin nro 2 uudella sijoituspaikalla alueen herkkä maisemallinen luonne sekä Stora Kalkskärin salmen merkittävä virkistys- ja retkeilykäyttöarvo mm. siirrettävän RA rakennuspaikan sijoittelulla siten ettei suoraa näköyhteyttä rakennusalueelle retkeilijöiden suosimasta salmesta kohteeseen synny. Rakennusalan ja vesirajan väliin jätetään lähivirkistysalueeksi kaistale jossa ei saa rakentaa ja joka on tarkoitus säilyttää mahdollisimman luonnontilaisena suojavyöhykkeenä. Rannan maankäyttöä ohjataan siten että näkymät rakennuspaikan rannasta käsin aukeavat merelle etelään- ja kaakkoonpäin, poispäin Stora Kalkskärin retkeilyalueesta.

Lisäksi kaavamääräyksiin ohjataan rakentamista mm. rakennusmateriaalien käyttöä sekä värityksiä ja kattomuotoja, rajataan rakennusten etäisyyksiä rantaviivasta siten että vaikutus maisemaan jää mahdollisimman vähäiseksi.



KUVA 4, RA -paikan siirto



KUVA 4b. RA -paikan viitteellinen sijoitus

2.2 Muut suunnittelulliset tavoitteet

Suunnittelun tavoitteisiin kuuluu asemakaavamääräyksiin huomioonotettavat luontoarvot ja muut ympäristönäkökohdat, jota varten maanomistaja teettää kohdealueella uuden luontoselvityksen jossa tutkitaan hankkeen vaikutukset ympäröivään luontoon, sekä selvitetään aiotun rakennuspaikan soveltuvuus.

Poistuva rakennuspaikka RA2/ tontti 2 osoitetaan ranta-asemakaavaa muuttamalla lähivirkistysalueeksi (VL) joten saarella rakentamisen määrä ei lisäännä kaavassa osoitetusta kokonaismitoituksesta. Perusteluna kaavamuutokselle on, että nykyinen rakennuspaikka nro 2 korttelissa 2 on rakentamiseen heikosti soveltuva erityisesti alueen mataluuden vuoksi. Rakennusalasta merkittävä osa sijoittuu tällaiselle matalalle alueelle. Myös kivikkoisuus ja rannan vaikea lähestyttävyyys mereltä päin sen edustan mataluuden vuoksi ei sovellu saaritontin rakennuspaikalle, jonne on saavuttava veneellä. Em. syistä johtuen asemakaavaa on tältä osin vaikea hyödyntää, joka on kuitenkin rakentamista varten laadittu. Asemakaavalla on myös ikää jo yli 20 vuotta ja se on yhä toteutumatta, mikä antaa osaltaan syyn tarkastella kaavaa uudelleen.

SUUNNITTELUN LÄHTÖTIEDOT

3. Hanketta ohjaavat suunnitelmat

3.1 Maakuntakaava ja valtakunnalliset alueidenkäyttötavoitteet

Valtakunnalliset alueidenkäyttötavoitteet




Valtioneuvoston päätös valtakunnallisista alueidenkäyttötavoitteista tuli voimaan vuonna 2001. Valtioneuvosto päätti uusista valtakunnallisista alueidenkäyttötavoitteista 14.12.2017.

Valtakunnalliset alueidenkäyttötavoitteet käsittelevät seuraavia kokonaisuuksia:

- Toimivat yhdyskunnat ja kestävä liikkuminen
- Tehokas liikennejärjestelmä
- Terveellinen ja turvallinen elinympäristö
- Elinvoimainen luonto- ja kulttuuriympäristö sekä luonnonvarat
- Uusiutumiskykyinen energiahuolto

Maakuntakaava

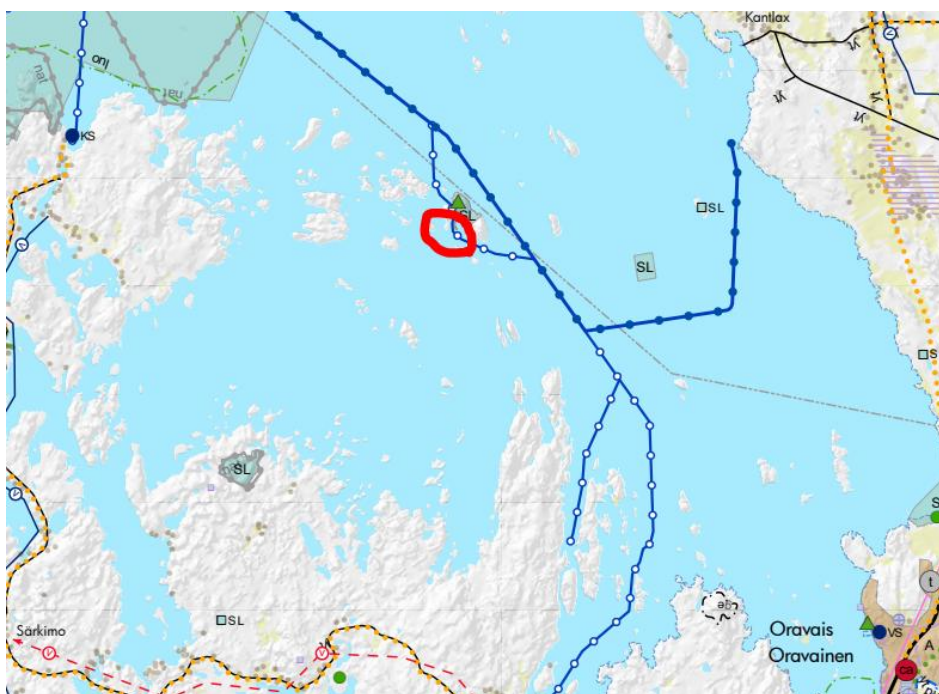
Vöyrin kunta kuuluu Pohjanmaan alueeseen, jolla on voimassa Pohjanmaan Liiton maakuntavaltuuston 15.6.2020 hyväksymä Pohjanmaan maakuntakaava 2040, - joka tuli voimaan 11.9.2020 maankäyttö- ja rakennuslain 201 §:n mukaisesti. Suunnittelualueeseen suoraan ei kohdistu maakuntakaavan merkintöjä, mutta naapurisaareen (Stora Kalkskär) kohdistuu seuraavat merkinnät:

-  Rekreatiions-/turismobjekt -
Virkistys- / matkailukohde
-  Område som är skyddat eller avses bli skyddat enligt naturvårdslagen -
Luonnonsuojelulain nojalla suojeltu tai suojeltavaksi tarkoitettu alue
-  Småbåtsled - Veneväylä

SL merkintä koskee myös saarten välisiä pienempiä luotoja jotka sijoittuvat kapeaan salmeen suunnittelualueen itäpuolelle. Veneväylä sijoittuu saarten väliseen salmeen ja kulkee suunnittelualueen itäpuolista rantaa sivuten. (Kuvat 5 ja 6).

Maakuntakaava on kokonaismaakuntakaava joka käsittää koko maakunnan ja sen eri yhteiskuntatoiminnot, -sisältää seuraavat asiakokonaisuudet:

- maakunnan keskeisimmät kehittämisen kohdealueet
- tarkoituksenmukaisen alue- ja yhdyskuntarakenteen edellyttämät maankäyttövaraukset
- ympäristön ja talouden kannalta kestävä liikenteen ja teknisen huollon järjestelyt
- luonnonvarojen kestävä käytön edellyttämät vesi- ja maa-ainesvarat
- alueidenkäytön ekologisen kestävyuden turvaavat suojelu- ja Natura-alueet
- maiseman, luonnonarvojen ja kulttuuriperinnön vaalimisen edellyttämät aluevaraukset sekä riittävät virkistysalueet.



Kuva 5, Ote pohjanmaan maakuntakaavasta © Pohjanmaan liitto

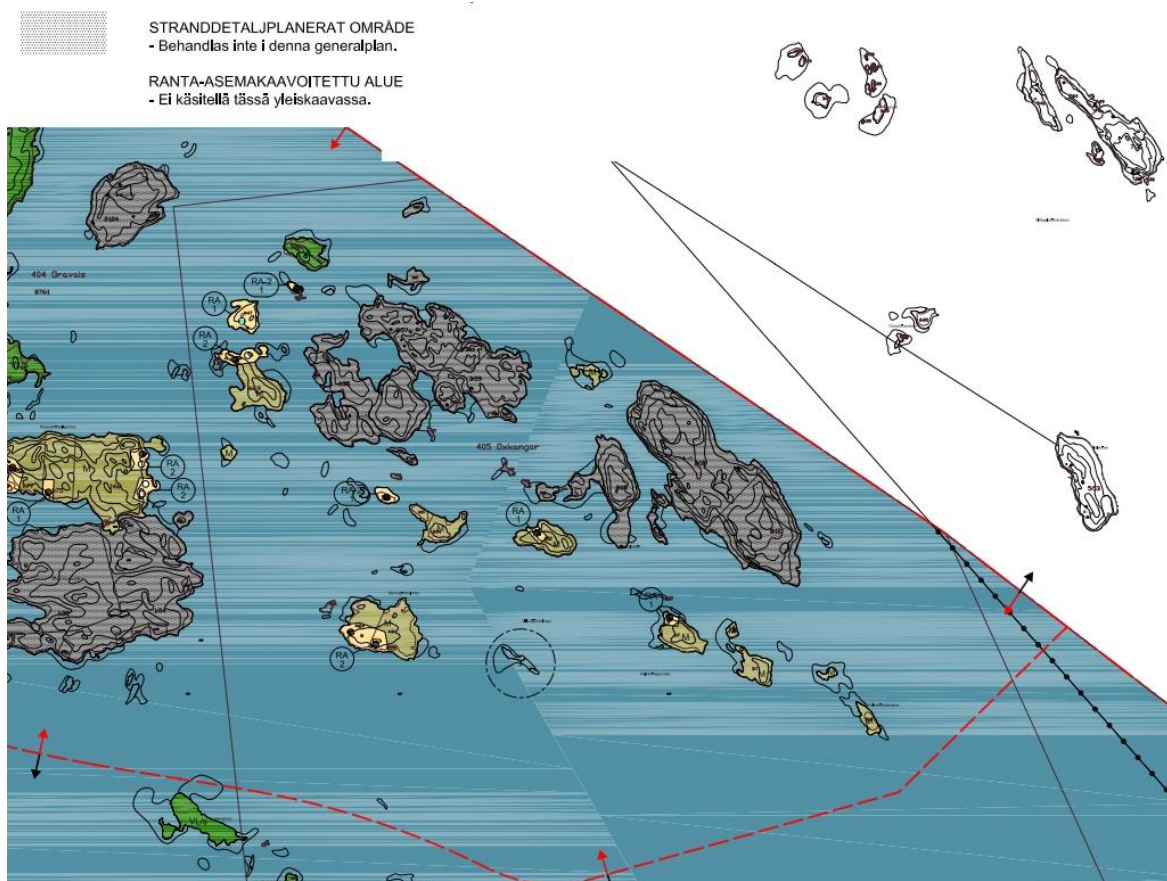


KUVA 6. Ote Pohjanmaan maakuntakaavasta. © Pohjanmaan liitto

Pohjanmaan liiton maakuntahallitus päätti 28.9.2020 aloittaa Pohjanmaan maakuntakaava 2050 laatimisen. Kaava on strateginen kaava joka valmistuessaan yhdistää valtakunnalliset tavoitteet maakunnallisiin tavoitteisiin. Kaava laaditaan kokonaismaakuntakaavana käsittäen kaikki yhdyskuntarakenteeseen ja maankäyttöön merkittävästi vaikuttavat osa-alueet. Ensisijaisia päivitettäviä kohteita ovat energiahuolto sekä maa-ainesten otto. Tavoitteena on saada hyväksyttyä kaava vuoden 2024 lopussa. Voimaan tullessaan se korvaa Pohjanmaan maakuntakaava 2040:n.

3.2 Yleiskaava

Lilla Kalkskärin alueella on Oravaisten kunnanvaltuuston 18.6.2008 hyväksymä ”Osayleiskaava merenläheisille kylille/ osa 4 Stora Grisselskäret”. Yleiskaavassa ei suunnittelualueeseen kohdistu muita merkintöjä, paitsi aluumerkintä: ”ranta-asemakaavoitettu alue jota ei käsitellä tässä yleiskaavassa”.

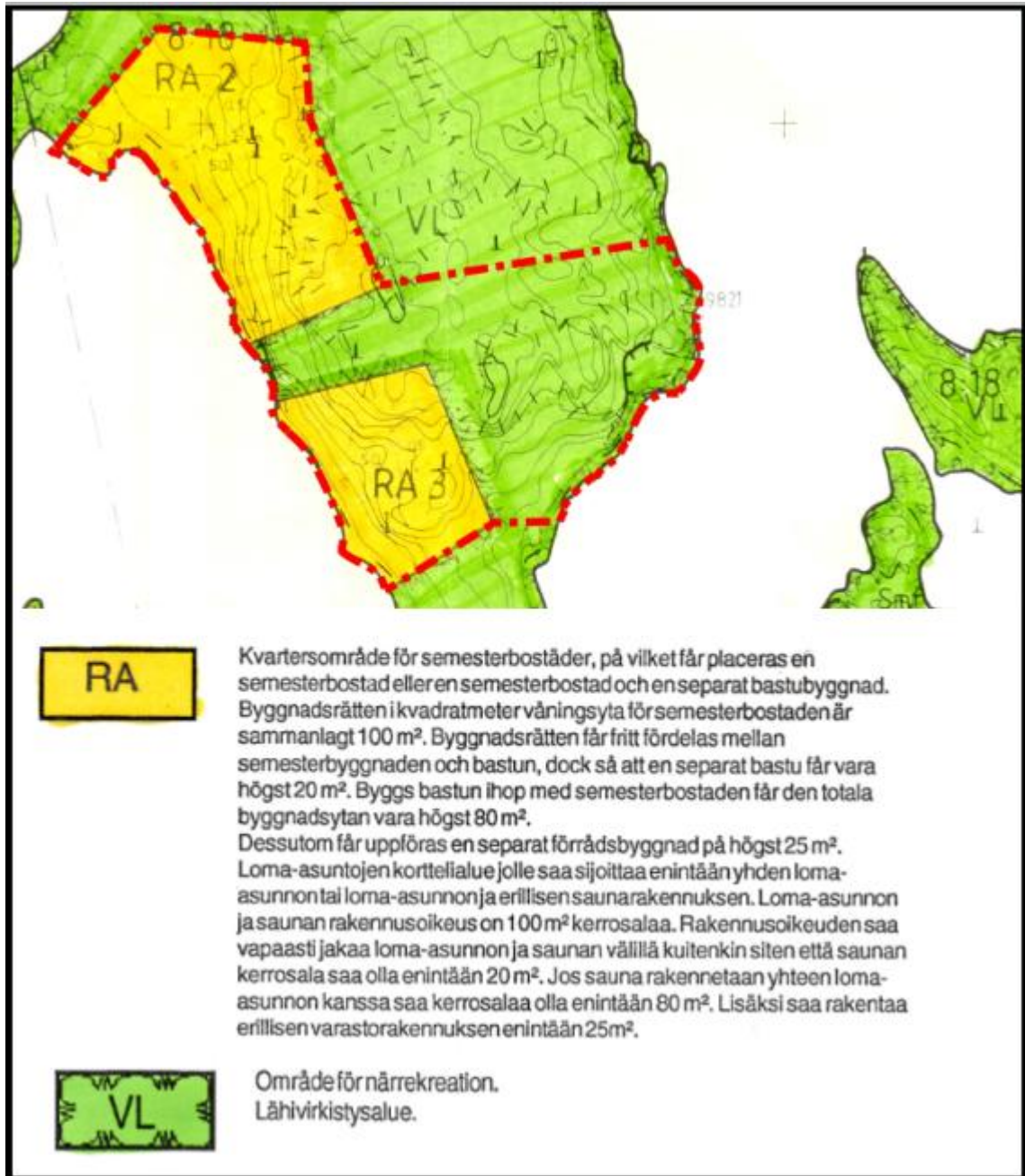


KUVA 7. Ote Stora Grisselskär yleiskaavasta

3.3 Ranta-asemakaava

Suunnittelualue / Kaavamuutosalue:

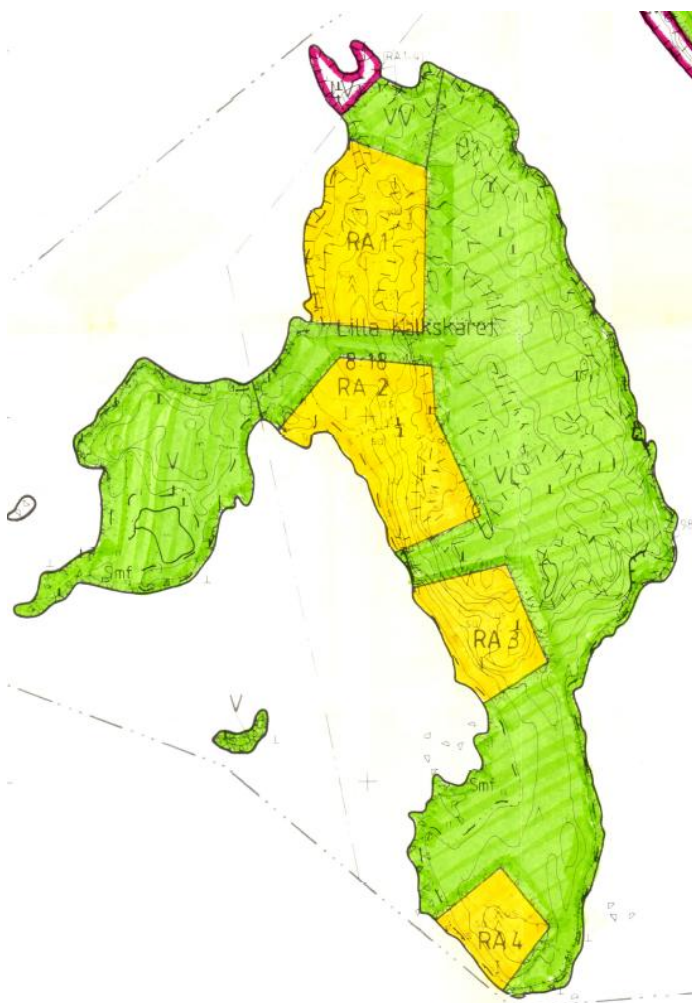
Lilla Kalkskärin suunnittelualueella on voimassa Oravaisten kunnanvaltuuston 11.10.2000 hyväksymä Kalkskärin ranta-asemakaava. Suunnittelualueelle on kaavassa osoitettu yhteensä 3 rakennuspaikkaa, joista kaksi kortteliin RA 2 ja yksi kortteliin RA3. Lisäksi suunnittelualueella on voimassa lähivirkistysalue (VL).



KUVA 8. Suunnittelualueen ranta-asetmakaavaote

Koko Lilla Kalkskärin alue:

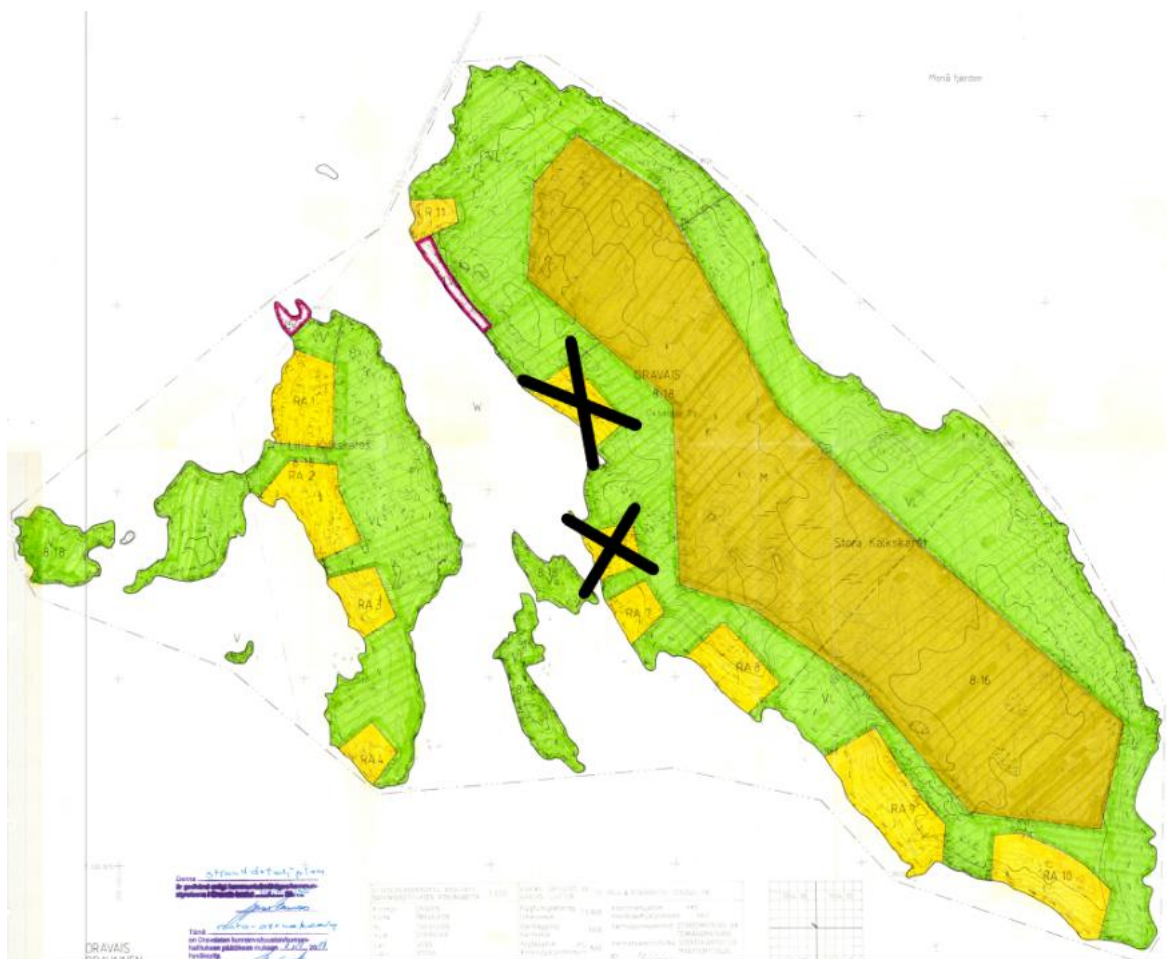
Koko Lilla Kalkskärin saareen on osoitettu yhteensä 6 rakennuspaikkaa neljään eri RA -kortteliin, uimaranta-alueetta (VV), virkistysaluetta (V) sekä pienvenesatama (LV).



KUVA 9. Koko Lilla Kalkskärin ranta-asetmakaavaote

Stora Kalkskärin alue:

Samaan ranta-asetmakaavan kokonaisuuteen sisältyy läheinen naapurisaari Stora Kalkskär jonka läntiselle rannalle saarten väliseen salmeen on osoitettu yhteensä 11 kpl rakennuspaikkoja kuuteen erilliseen RA -kortteliin (RA5 - RA10). Kolme edellä mainituista on poistettu myöhemmässä ranta-asetmakaavamuutoksessa jonka Vöyrin kunnanvaltuusto on hyväksynyt 14.9.2017, jossa Stora Kalkskäristä poistettiin korttelit RA5 ja RA6, joiden kolme rakennuspaikkaa siirrettiin sisäsaariston Braxrevetiin. Stora Kalkskärin pohjoiskärjessä on myös kortteli R11, joka on tarkoitettu matkailua ja turismia palvelevia rakennuksia varten. Lisäksi saareen kohdistuu asetmakaavamerkinnot lähivirkistysalueesta (VL), metsätalousalueesta (M) sekä yhteiskäyttöalueesta (YK) ja venevalkama-alueesta (LV). Sitten Stora Kalkskärin pohjoisosa on suojeltu luonnonsuojelualueena.



KUVA 10. Koko Kalkskärin ranta-asemakaava vuodelta 2000. (poistetut RA -paikat Stora Kalkskäristä ruksitettuna)

3.4 Rakennusjärjestys

Vöyrin kunnan rakennusjärjestys on hyväksytty kunnanvaltuustossa 13.12.2012 ja tullut voimaan 1.2.2013.

3.5 Muut päätökset, suunnitelmat ja selvitykset

Alueen yleiskaavoitustyötä varten on laadittu:

- Nykarleby Stad - Oravais kommun, Strandgeneralplaner för havsnära byar. grundutredningarna 16.2.2005

Muita suunnittelua ohjaavia raportteja, selvityksiä yms. :

- Naturinventering av Lilla och Stora Kalkskär (Ingvar Fagerholm, 1998)

Kaavoitustyötä varten Lilla Kalkskärin suunnittelualueesta laaditaan erillinen luontoselvitys, jonka tarkoituksena on selvittää suunnittelualueen soveltuvuus eläimistön, luontotyyppien sekä ympäristön osalta aiottuun maankäyttöön. Selvitystyö käynnistetään kevään 2023 aikana ja valmistuneeseen syksyyn 2023 mennessä.

3.6 Kuvaus suunnittelualueen nykytilasta ja luonnonympäristöstä

Lilla Kalkskär sijaitsee saariston välivyöhykkeellä Monåfjärdenin ja Kalotfjärdenin lahtien välisellä saarialueella, n. 3,5 km. Oxkangarin Kalotaniin niemen pohjoiskärjestä luoteeseen päin, Uudenkaarlepyyn Kantlaxista n. 7 km itäänpäin, ollen Uudenkaarlepyyn ja Vöyrin kunnanrajan tuntumassa. Lilla Kalkskär on läheinen naapurisaari Stora Kalkskärille joka on suosittu vene retkeilijöiden käyntikohde. Lilla Kalkskär ja Stora Kalkskär muodostavat saarten väliin jäävän n. 70 -100 m levyisen salmen. Saarten eteläisellä puolella on salmessa joitakin pieniä välisaaria.

Suunnittelualueen yleisilme on korkeahkoa mustikka-puolukkapeitteistä kalliomaametsää jossa valtapuulajina on mänty. Paikoin kallioiset rannat ovat jyrkähköjä. Kalkskäretin ranta-asemakaavasestukseen (kv. hyv. 11.10.2000) on sisällytetty tuolloinen tiivistelmä myös Lilla Kalkskärin luonnonympäristöstä:

” Biologi Ingvar Fagerholm on inventoinut alueen kesällä 1998. Alueen lausunnossa hän käsittelee erityisesti korkealla sijoittuvaa kalliomaametsää ja jääkauden jäännöksiä niin kuin pyöreitäkallioita, murtumavyöhykkeitä ja siirtolohkareita... ... Lilla Kalkskäretin itäpuolella on alue missä on jyrkkää kalliorantaa ja kasvillisuus on olematon. Itäpuolella olevat saaret ovat paikkoja missä esiintyy suurempi määrä merilintuja. Muinaisjäännöksiä ei ole alueelta löydetty. Kasvillisuudesta on erillinen kaavaliite. Kaava-alue ei ole sellainen mitä tarkoitetaan 7 § ja 77 § luonnonsuojelulaissa, eikä myöskään ole sellainen alue mitä tarkoitetaan 32 § samassa laissa. Luonnoninventoinnin jälkeen on todettu että alueella ei ole 29 § luonnonsuojelulaissa mainittuja luonnontyyppisiä mikä vaatisi erityisiä suojelupäätöksiä. (Mustasaari 15.1.2000, Jan-Erik Hall, maanmitt. tekn.)



KUVA 11. Lilla Kalkskärin itäpuolen rantaa saarten välisestä salmesta päin kuvattuna.



Näkymiä suunnitelun rakennuspaikan kohdalta.

Utsikter, fotograferat från ny byggplats



KUVA 12. suunniteltu RA -tontin paikka. Kuvaussuunta esitetty yläkuvassa.

3.7 Rakennettu ympäristö

Lilla Kalkskärin saari on rakentumaton, mutta saaren länsipuoliselle rannalle on olemassa vapaa-ajan asunnon rakennushanke joka ei ole vielä toteutunut. Joidenkin asemakaavassa esitettyjen rakennuspaikkojen vaiheille on tehty yksinkertaiset kivilaiturit konekaivuutyönä kun rantautumispaikkojen lähestyttävyyttä on parannettu poistamalla kiviä vedestä.

Stora Kalkskärin eteläpuoliskolle on sen sijaan rakentunut muutama vapaa-ajan asunto, joskin myös vielä rakentumattomien tonttien rantoihin on tehty laitureita rantautumista varten ja rakentumattomia tontteja on jonkin verran myös raivattu.



KUVA 13. Stora Kalkskärin rakentuneita tonttialueita.

3.8 Maanomistus

Suunnittelualue on kokonaan saman yksityisen maanomistajan omistuksessa.

3.9 Ranta-asetakaavan pohjakartta

Suunnittelualueelle on laadittu ranta-asetakaavan pohjakartta mittakaavaan 1:2000. Pohjakartan tasokoordinaatisto on KKJ1 ja korkeusjärjestelmä N60.

Kartoitus on suoritettu vuonna 1998. Pohjakarttaa täydennyskartoitetaan tarvittaessa suunnittelualueen osalta, mikäli suunnittelualueelle alueelle ehtii ennen kaavaehdotuksen hyväksymistä rakentua pohjakartassa huomioitavia muutoksia.

4. Vaikutusten arviointi

Vaikutusten arvioinnista on säädetty maankäyttö- ja rakennuslaissa (MRL) ja -asetuksessa (MRA). Kaavan tulee perustua riittäviin tutkimuksiin ja selvityksiin (MRL 9 §).

Arvioinnin tehtävänä on tuottaa suunnittelijoille, osallisille sekä päättäjille tietoa kaavan toteuttamisen vaikutuksista, niiden merkittävydestä sekä haitallisten vaikutusten lieventämismahdollisuuksista.

Asemakaavan toteuttamisella on vaikutuksia mm. rakennettuun ympäristöön, maisemakuvaan ja luonnonympäristöön. Suunnittelutyössä vertaillaan erilaisia toteutusvaihtoja, joista valitaan kaavaehdotuksen laatimista varten paras.

OSALLISTUMINEN JA AIKATAULUTUS

5. Osalliset

Osallisia ovat alueen maanomistajat ja asukkaat sekä muut, joiden oloihin kaava saattaa huomattavasti vaikuttaa. Osallisia ovat myös viranomaiset ja yhteisöt, joiden toimialaa kaavoitus käsittelee (MRL 62 §).

Asukkaat, maanomistajat:

- Suunnittelualueen ja lähialueiden asukkaat, vapaa-ajan asukkaat
- Suunnittelualueen ja lähialueiden maanomistajat
- Kaikki ne, joiden oloihin tai etuihin kaava saattaa huomattavasti vaikuttaa
- Jakokunta/vesialueen omistaja
- Maxmo Skärgårdstiftelse (Stora Kalkskärin luonnonsuojelualueen omistaja)
- Muut mahdolliset alueella toimivat yhdistykset/yhteisöt

Kunnan viranomaiset:

- Kunnanvaltuusto
- Kunnanhallitus
- Kaavoitusjaosto
- Muut Vöyrin kunnan toimielimet ja viranomaiset

Valtion- ja muut viranomaiset:

- Elinkeino-, liikenne- ja ympäristökeskus (ELY)

6. Tiedottaminen

Kaavoituksen vireilletulosta, osallistumis- ja arviointisuunnitelmasta sekä kaavan ja siihen liittyvän suunnittelumateriaalin nähtävillä olosta tiedotetaan Vöyrin kunnan ilmoitustaululla, paikallislehdessä (Kommunbladet) sekä kunnan Internet-sivuilla (www.vora.fi) jäljempänä olevan aikataulun mukaisesti. Kaavoitusprosessiin mahdollisesti myöhemmin tulleista (oleellisista) muutoksista tiedotetaan vastaavasti.

Osallistumis- ja arviointisuunnitelman-, kaavaluonnoksen- ja kaavaehdotuksen nähtävillä oloaikoina materiaali on Vöyrin kunnan Internet-sivuilla (www.vora.fi) ja kunnantoimistossa (Vöyrintie 18, 66600 Vöyri).

7. Kaavoituksen kulku yleisesti ja osallistuminen (sovelletaan tapauskohtaisesti)

VAIHE	VAIHEEN SISÄLTÖ	OSALLISTUMINEN
1. ALOITUSVAIHE Aloitus- ja vireilletulo	Kunnan kaavoitusjaosto päättää kaavan vireilletulosta.	
2. VALMISTELUVAIHE OAS ja kaavaluonnos	Osallistumis- ja arviointisuunnitelma (OAS) ja kaavaluonnos asetetaan nähtäville 14-30 vrk ajaksi, riippuen siitä, katsotaanko kaavahanke vaikutuksiltaan merkittäväksi vai ei	Osalliset voivat antaa palautetta OAS:sista kaavaehdotuksen nähtävillä olon loppuun asti Osalliset voivat antaa kaavaluonnoksesta mielipiteitä nähtävilläoloaikana Palautte ja mielipiteet annetaan kaavoittajalle Vöyrin kuntaan Lausunnot pyydetään viranomaisilta ja yhteisöiltä, joiden toimialaa suunnittelussa käsitellään
3. EHDOTUSVAIHE Kaavaehdotus	Kaavaehdotus, selostus ja muu aineisto asetetaan nähtäville MRL 65 §:n mukaisesti 30 vrk ajaksi	Osalliset voivat antaa kaavaehdotuksesta muistutuksen nähtävilläoloaikana kaavoittajalle Vöyrin kuntaan Lausunnot pyydetään viranomaisilta ja yhteisöiltä, joiden toimialaa suunnittelussa käsitellään
4. HYVÄKSYMISVAIHE Kaavan hyväksyminen	Kunnanvaltuusto hyväksyy kaavan	Päätöksestä voi valittaa Vaasan hallinto-oikeuteen 30 vrk:n kuluessa ja hallinto-oikeuden päätöksestä edelleen korkeimpaan hallinto-oikeuteen
5. VOIMAANTULO Kaavan voimaantulo	Valitusajan umpeuduttua kaavan voimaantulosta kuulutetaan, mikäli valituksia ei ole jätetty Kaava tulee voimaan, kun siitä julkaistaan kuulutukset kunnan virallisissa ilmoituslehdissä, kunnan internet-sivuilla ja ilmoitustaululla	

8. Viranomaisyhteistyö

Asemakaavasta pyydetään lausunnot tarvittavilta viranomaisilta luonnos- ja ehdotusvaiheessa. Viranomaisneuvotteluja järjestetään tarvittaessa.

9. Kaavan laatimisen aikataulu

Taulukossa on esiteltyinä kaavaprosessin alustava tavoiteaikataulu.

Kaavoitusjaosto päättää kaavoituksen aloittamisesta	loppuvuosi 2022
Osallistumis- ja arviointisuunnitelma nähtävillä	Loppuvuosi 2022
Kaavaluonnos nähtävillä	Kevät 2023
Kaavaehdotus nähtävillä	syksy 2023
Kunnanvaltuusto hyväksyy asemakaavan	2023

YHTEYSTIEDOT

Vöyrin kunta
 kaavoitusinsinööri Mats Dahlin
 GSM: 050 - 347 1829
 etunimi.sukunimi@vora.fi

Kaavanlaatija
 maanmittausinsinööri amk
 Jari Leivo
 GSM: 045 - 3574 843
 etunimi.sukunimi@netikka.fi